

# ยุทธศาสตร์การบริหารจัดการทรัพยากรน้ำ

พ.ศ.2558 - 2569

สู่จุดหมาย....มั่นคง มั่งคั่ง ยั่งยืน



โดย คณะกรรมการกำหนดนโยบายการบริหารจัดการทรัพยากรน้ำ

# 1. ความเป็นมา

“น้ำ”

เป็นทรัพยากร**พื้นฐาน**ที่มี  
ความสำคัญอย่างยิ่งต่อการ  
ดำรงชีวิตของมนุษย์  
(อุปโภค-บริโภค)



น้ำ 65-70 %



1



2

**“น้ำ”  
ความสำคัญทาง  
เศรษฐกิจ**



5



4



3



**“น้ำ”**  
**รักษาความอุดม**  
**สมบูรณ์ของ**  
**ระบบนิเวศ**



# ปัจจัย

มีผลต่อการบริหารจัดการทรัพยากรน้ำของประเทศ

สังคม

เศรษฐกิจ

ทรัพยากร  
ธรรมชาติ

สภาพ  
ภูมิอากาศ





**สังคม**

-จำนวนประชากรเพิ่มขึ้น  
-ปี 57 (65 ล้านคน)

-เคลื่อนย้ายเข้าสู่เมือง  
หลักมากขึ้น



-จำนวนประชากรโลก  
-ปี 57 (7 พันล้านคน)





- การขยายตัวทางด้าน  
เศรษฐกิจ

- โครงสร้างเศรษฐกิจของ  
ไทยเป็นอุตสาหกรรมเพิ่มขึ้น



# ทรัพย์สิน



พื้นที่ป่าต้นน้ำถูกบุกรุก

ปี 2504 ป่า 53 %

ปี 2557 เหลือ 32 %





ทวีพยากรณ์



ชะล้างพังทลายดิน  
น้ำป่า ดินโคลน



**ภูมิอากาศ**



ภาวะโลกร้อน  
(Global Warming)

A cartoon illustration of the Earth with a sad face, surrounded by smoke from factories and a lightning bolt. The text 'ภาวะโลกร้อน (Global Warming)' is written in Thai and English.





**คณะกรรมการรักษาความสงบแห่งชาติ**  
**National Peace and Order Maintaining Council**

คำสั่งที่ 85/2557 ลว. 3 ก.ค. 57  
แต่งตั้งคณะกรรมการกำหนดนโยบาย  
และการบริหารจัดการทรัพยากรน้ำ

**พลเอกฉัตรชัย สาริกัลป์ยะ**  
ประธานกรรมการ

เจ้ากรมการทหารช่าง  
อธิบดีกรมชลประทาน  
อธิบดีกรมทรัพยากรน้ำ  
อธิบดีกรมโยธาธิการและผังเมือง  
อธิบดีกรมเจ้าท่า

กรรมการและเลขาฯ  
กรรมการและผู้ช่วยเลขาฯ  
กรรมการและผู้ช่วยเลขาฯ  
กรรมการและผู้ช่วยเลขาฯ  
กรรมการและผู้ช่วยเลขาฯ

# วัตถุประสงค์ของการทำแผนยุทธศาสตร์



เพื่อ**แก้ไขปัญหาทรัพยากรน้ำ** ที่มีผลกระทบรุนแรงต่อสังคมและเศรษฐกิจ ที่ต้องเร่งดำเนินการ**อย่างต่อเนื่อง** (ปี พ.ศ.2558 – 2569)



เพื่อ**บริหารจัดการทรัพยากรน้ำแบบบูรณาการ** เพื่อสร้างความสุขให้กับประชาชนและให้โอกาส**การเข้าถึงทรัพยากรน้ำของทุกภาคส่วน** อย่างเหมาะสม



เพื่อสร้าง**ความสมดุล** ระหว่างการพัฒนา และการใช้ประโยชน์จากทรัพยากรน้ำ ตามศักยภาพลุ่มน้ำ เพื่อการพัฒนาด้านเศรษฐกิจ สังคมและรักษาสีเขียวอย่างยั่งยืน

ทั้งนี้ แผนยุทธศาสตร์น้ำของประเทศฉบับนี้จะเป็นกรอบการจัดทำยุทธศาสตร์และแผนปฏิบัติการระดับลุ่มน้ำต่อไป

# กรอบแนวคิด

## การดำเนินงาน

1. หลักปรัชญาของเศรษฐกิจพอเพียง และแนวทางการบริหารจัดการน้ำ โครงการอันเนื่องมาจากพระราชดำริ



2. นโยบายด้านการบริหารราชการแผ่นดินของรัฐบาล  
-เพิ่มศักยภาพทางเศรษฐกิจ  
-รักษาความมั่นคงของฐานทรัพยากรน้ำ



3. การสร้างความสมดุลระหว่างการอนุรักษ์ ฟื้นฟู และการพัฒนาแหล่งน้ำ



# กรอบแนวคิดการดำเนินงานเพื่อจัดทำแผนบริหารจัดการทรัพยากรน้ำ

ชี้ปัญหา

วิเคราะห์  
สาเหตุ

ยุทธศาสตร์

จัดกลุ่ม  
กลยุทธ์

แผนบริหาร  
จัดการน้ำ

**ชี้ปัญหา**

**ขาดแคลนน้ำ**  
- อุปโภคบริโภค  
- รักษานิเวศ  
- เกษตร  
- อุตสาหกรรม

**น้ำท่วม**  
ดินโคลนถล่ม  
- มหานคร  
- พื้นที่เศรษฐกิจ  
- ศูนย์กลางหลัก  
- ศูนย์กลางรอง  
- ชนบท - เกษตร

**คุณภาพน้ำ**  
- น้ำเสีย  
- น้ำเค็ม

**การบริหารจัดการ**

**น้ำอุปโภคบริโภค**  
น้ำเพื่อการผลิต  
น้ำท่วม  
คุณภาพน้ำ  
ฟื้นฟูป่าต้นน้ำ  
การบริหารจัดการ

**เชิงรุก**

**เชิงรับ**

**ทางเลือก**

ไม่ใช้สิ่งก่อสร้าง

ใช้สิ่งก่อสร้าง

**หลักเกณฑ์**

ตรงกับปัญหา
ผลสัมฤทธิ์
ความคุ้มค่า
ความยั่งยืน
การจัดลำดับ
ความเร่งด่วน
ความพร้อม

**เป้าหมาย**

**นิยาม**

**หลักเกณฑ์**  
ตำแหน่ง / ช่วงเวลา  
/ ความถี่ / ผลกระทบ

**การพิจารณาสาเหตุ**

ธรรมชาติ	มนุษย์
เฉพาะที่	แหล่งอื่น

สอดคล้องกับปัญหา  
ข้อเสนอของพื้นที่



**การรับฟังสภาพปัญหาจากพื้นที่**

**ทิศทางการพัฒนาของประเทศ**

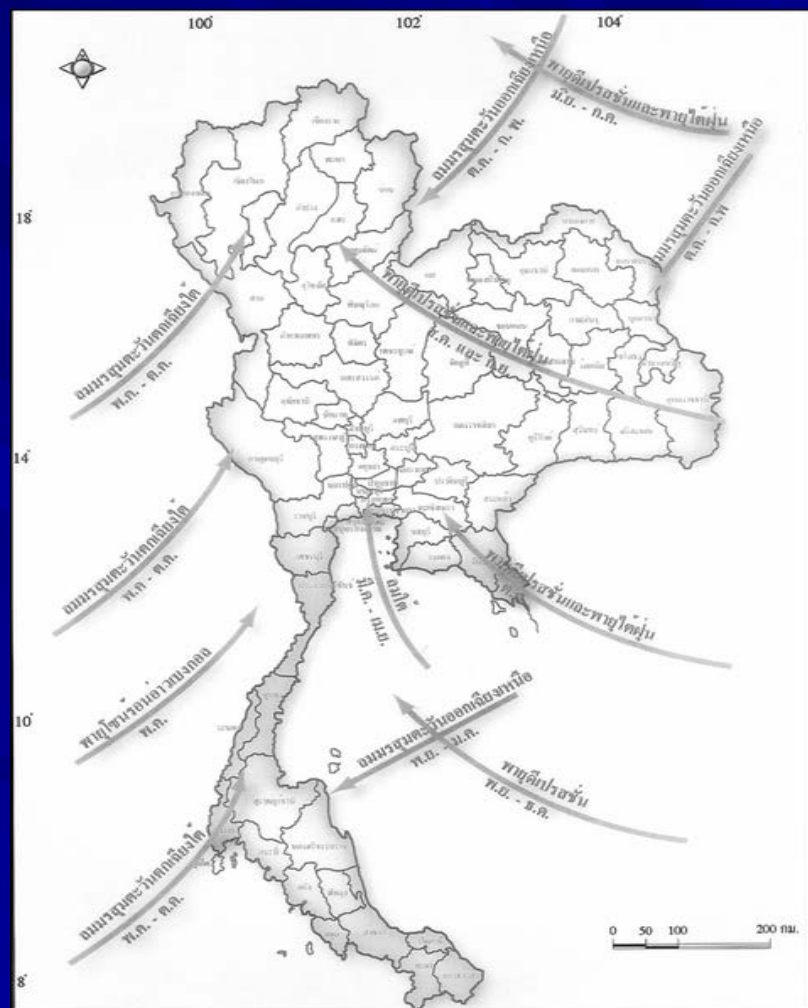
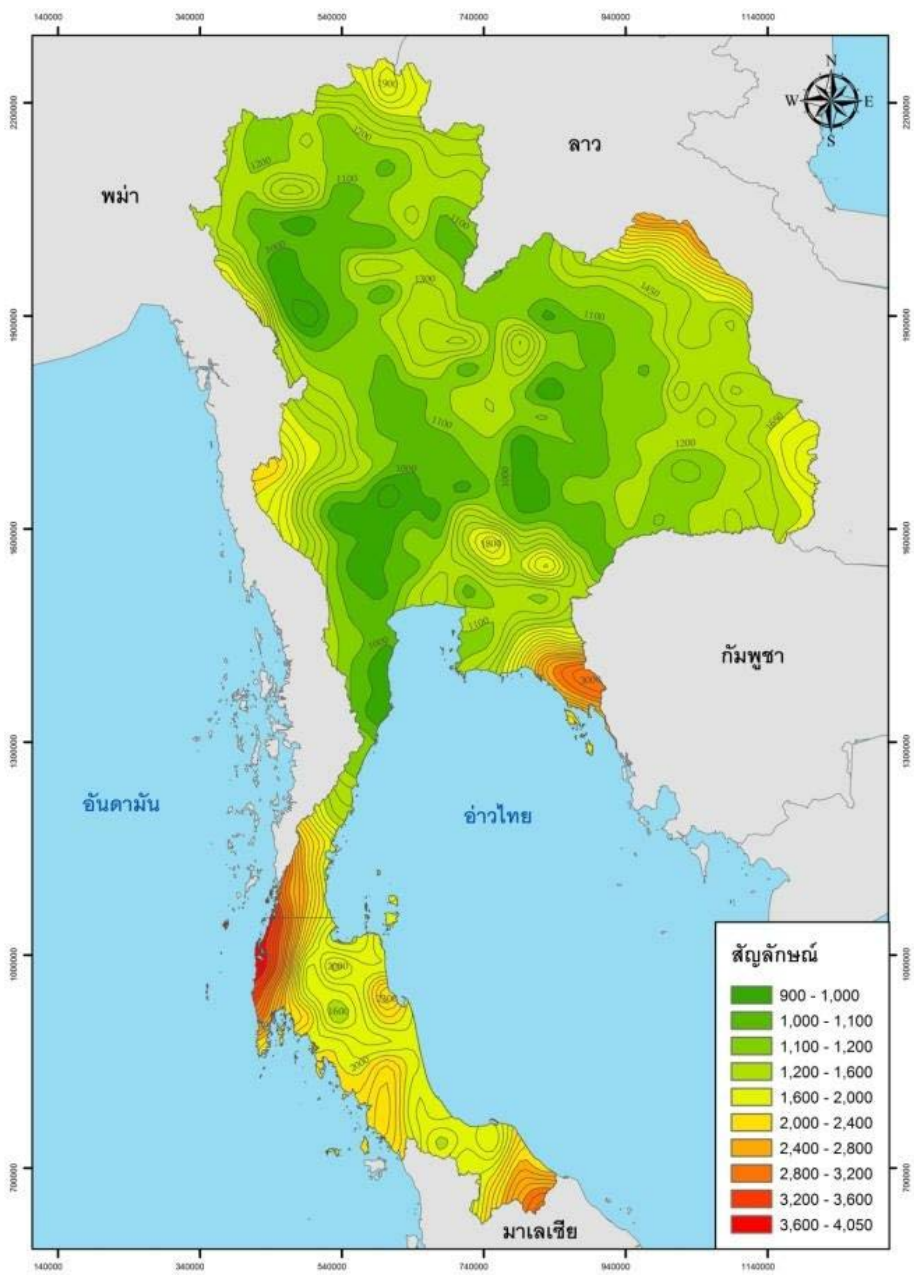
58-59	สิ้น
60-64	กลาง
65 - 69	ยาว

สถานการณ์ด้านทรัพยากรน้ำในภาพรวมของประเทศ

# ปริมาณน้ำฝน

รายปีเฉลี่ย 1,455 มม.

ผันแปรตามพื้นที่ 900-4,000 มม./ปี

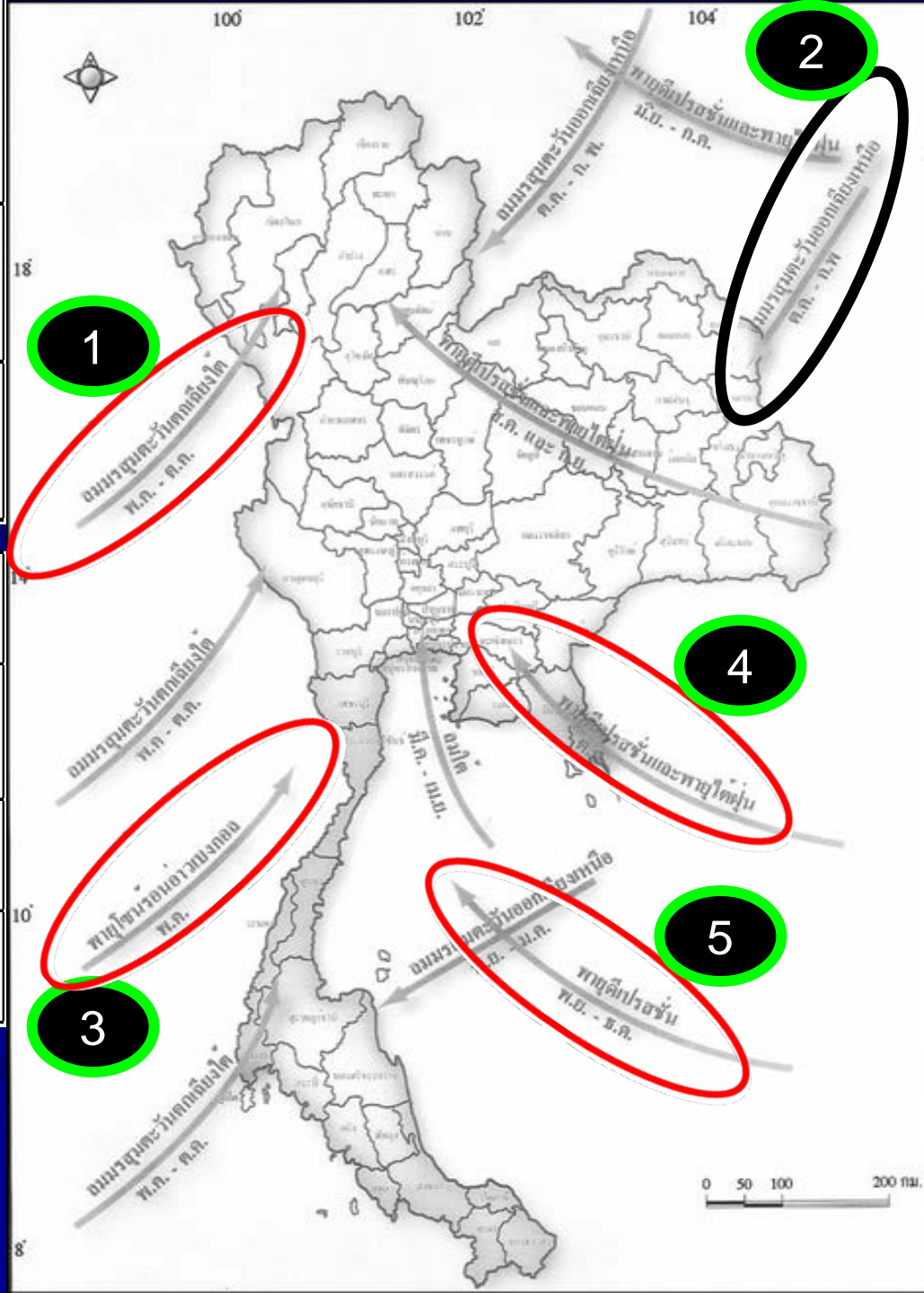


แผนที่แสดงความเข้มและการกระจายของฝน  
ที่มา : กรมชลประทาน, (2557)



ลักษณะภูมิอากาศ	หมายเหตุ
๑.ลมมรสุมตะวันตกเฉียงใต้	พ.ค.-ต.ค.
๒.ลมมรสุมตะวันออกเฉียงเหนือ	ต.ค.-ก.พ.

ลักษณะภูมิอากาศ	
๓.พายุโซนร้อน	พ.ค.
๔.พายุดีเปรสชัน/ไต้ฝุ่น	ต.ค.
๕.พายุดีเปรสชัน	พ.ย.-ธ.ค.

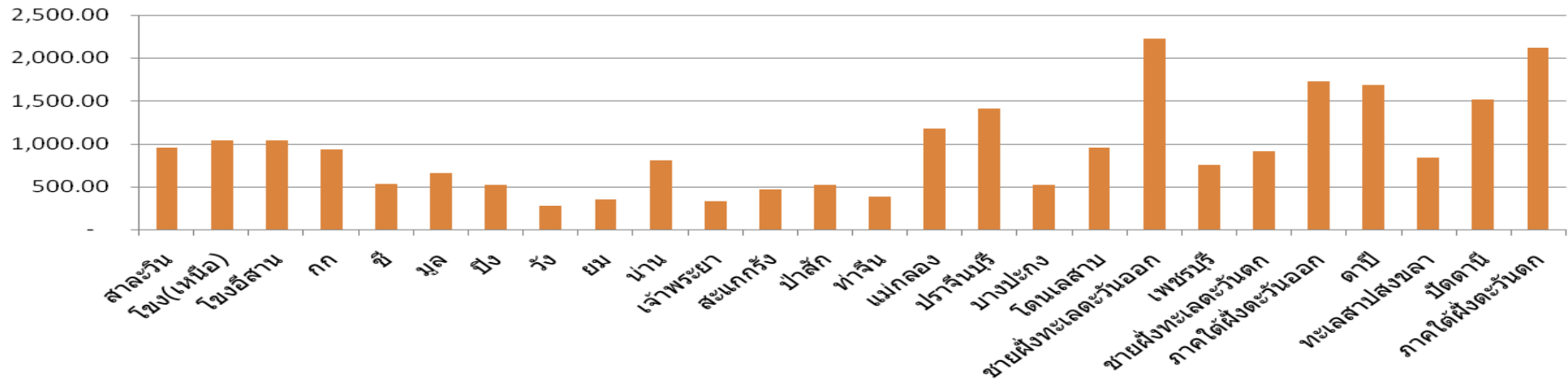


# ปริมาณน้ำผิวดิน(น้ำท่า)



น้ำบนผิวดินที่เกิดจากฝน โดยหัก  
การซึมลงใต้ดิน และการระเหยแล้ว

ปริมาณรวม 285,227 ล้าน ลบ.ม



# ปริมาณน้ำบาดาล

แอ่งน้ำบาดาล 27 แอ่งหลัก

36 แอ่งย่อย

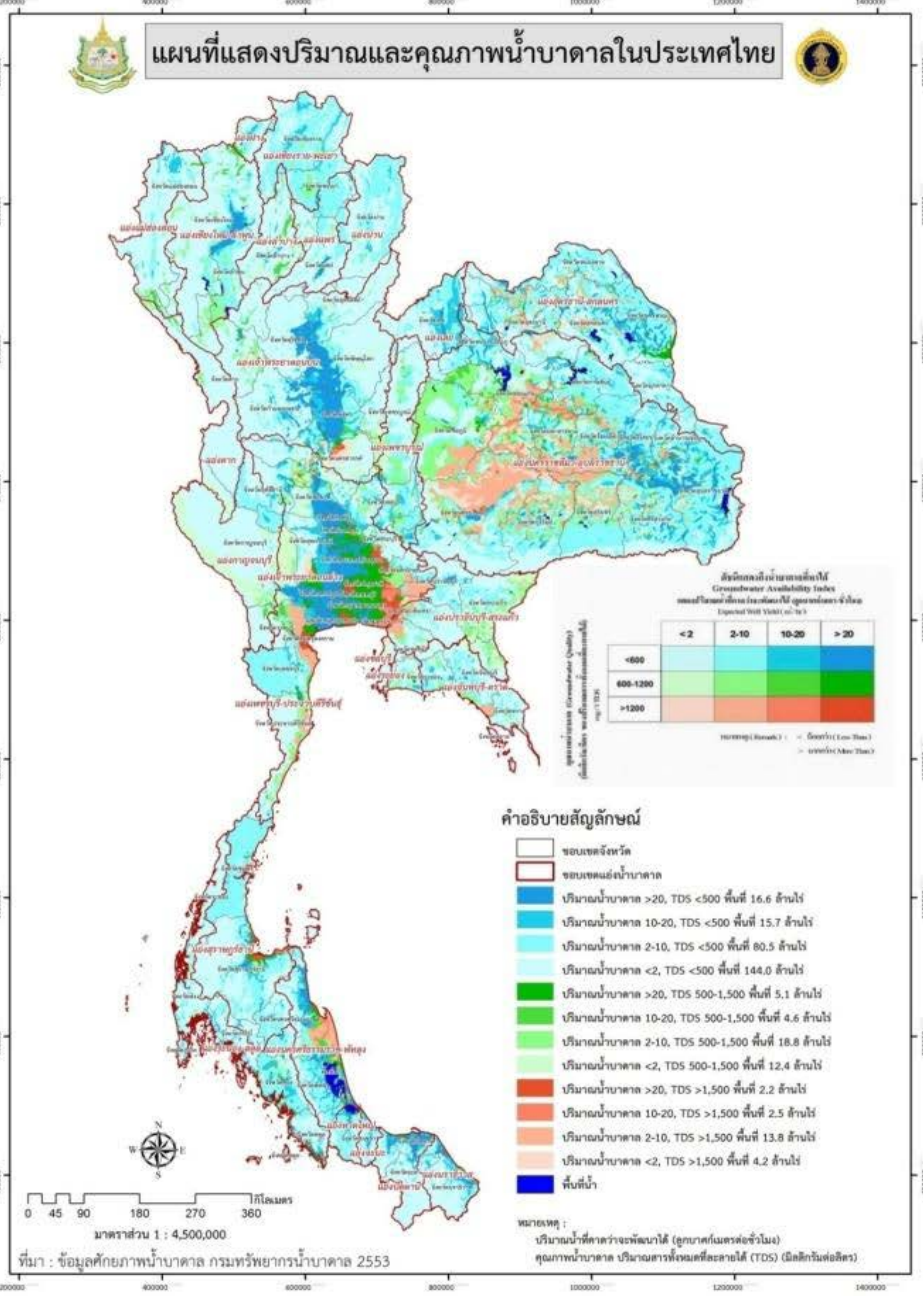
ปริมาณรวม 1.13 ล้านล้าน ลบ.ม

มีศักยภาพที่จะพัฒนาขึ้นมาใช้ได้

ข้อจำกัด คุ่มทุน (ค่าไฟฟ้า)

**คำอธิบายสัญลักษณ์**

	ขอบเขตจังหวัด
	ขอบเขตแอ่งน้ำบาดาล
	ปริมาณน้ำบาดาล >20, TDS <500 พื้นที่ 16.6 ล้านไร่
	ปริมาณน้ำบาดาล 10-20, TDS <500 พื้นที่ 15.7 ล้านไร่
	ปริมาณน้ำบาดาล 2-10, TDS <500 พื้นที่ 80.5 ล้านไร่
	ปริมาณน้ำบาดาล <2, TDS <500 พื้นที่ 144.0 ล้านไร่
	ปริมาณน้ำบาดาล >20, TDS 500-1,500 พื้นที่ 5.1 ล้านไร่
	ปริมาณน้ำบาดาล 10-20, TDS 500-1,500 พื้นที่ 4.6 ล้านไร่
	ปริมาณน้ำบาดาล 2-10, TDS 500-1,500 พื้นที่ 18.8 ล้านไร่
	ปริมาณน้ำบาดาล <2, TDS 500-1,500 พื้นที่ 12.4 ล้านไร่
	ปริมาณน้ำบาดาล >20, TDS >1,500 พื้นที่ 2.2 ล้านไร่
	ปริมาณน้ำบาดาล 10-20, TDS >1,500 พื้นที่ 2.5 ล้านไร่
	ปริมาณน้ำบาดาล 2-10, TDS >1,500 พื้นที่ 13.8 ล้านไร่
	ปริมาณน้ำบาดาล <2, TDS >1,500 พื้นที่ 4.2 ล้านไร่
	พื้นที่น้ำ



แผนที่แสดงปริมาณและคุณภาพน้ำบาดาล

ที่นง : กรมทรัพยากรน้ำบาดาล (2557)

# ปริมาณแหล่งน้ำต้นทุน

แหล่งเก็บน้ำขนาดใหญ่ กลาง เล็ก

**ควบคุมได้**

ร้อยละ 90 อ่างเก็บน้ำขนาดใหญ่



เขื่อนภูมิพล



เขื่อนศรีนครินทร์



เขื่อนสิริกิติ์



เขื่อนวชิราลงกรณ์



# สภาพการเพาะปลูกข้าวที่ผ่านมา

ระบบชลประทานที่ไม่สมบูรณ์  
เช่น ภาคตะวันออกเฉียงเหนือ  
ภาคเหนือ ภาคใต้ ปลูกข้าวได้  
ปีละ 1-2 ครั้ง (นาปี/นาบ้ง)



ระบบชลประทานที่ **สมบูรณ์**  
เช่น ภาคกลาง ภาคเหนือตอนล่าง  
ปลูกข้าวได้ปีละ 2-3 ครั้ง  
(5 ครั้งใน 2 ปี)

ความต้องการ  
ใช้น้ำสูงมาก



# ความต้องการใช้น้ำ

1

น้ำเพื่อการเกษตร

- ในเขตชลประทาน
- นอกเขตชลประทาน
- ไม่เพียงพอ

75%





# ความต้องการใช้น้ำ

2

น้ำเพื่อการอุปโภค-บริโภค  
และการท่องเที่ยว

ปี 2557 6,490 ล้าน ลบ.ม

ปี 2570 8,260 ล้าน ลบ.ม



# ความต้องการใช้น้ำ

3

น้ำเพื่อการอุตสาหกรรม

-ยังมีความเสี่ยง

ปี 2557 4,206 ล้าน ลบ.ม

ปี 2570 7515 ล้าน ลบ.ม



# ความต้องการใช้น้ำ

4

น้ำเพื่อรักษาระบบนิเวศ

-พื้นที่ต้นน้ำ กดวางน้ำ ท้ายน้ำ

-27,090 ล้าน ลบ.ม



# "น้ำ" การพัฒนาพื้นที่เขตเศรษฐกิจพิเศษระยะเร่งด่วน 5 แห่ง

**1** แม่สอด จ.ตาก

โลจิสติกส์  
อุตสาหกรรมใช้  
แรงงานเข้มข้น

**2** ชายแดน จ.มุกดาหาร

การค้าส่งและการขนส่ง  
ต่อเนื่องหลายรูปแบบ  
อิเล็กทรอนิกส์ และ  
คลังสินค้า

**3** อรัญประเทศ จ.สระแก้ว

อุตสาหกรรมแปรรูปสินค้าเกษตร  
การขนส่งต่อเนื่องหลายรูปแบบ  
พื้นที่ค้าส่ง-ปลีก ระหว่างประเทศ

**5** สะเดา จ.สงขลา

อุตสาหกรรมยางพารา และ  
ผลิตภัณฑ์ครบวงจร อาหาร  
ทะเล

**4** ตราด

การท่องเที่ยวเชิงนิเวศ การขนส่ง  
ต่อเนื่องหลายรูปแบบ(บก-ทะเล) และ  
ค้าชายชายแดนปลอดภาษี



# “น้ำ”พื้นที่ที่มีศักยภาพเหมาะสมในการจัดตั้ง เขตพัฒนาเศรษฐกิจพิเศษ ระยะต่อไป 7 แห่ง

1,2,3

ชายแดนจังหวัด  
แม่สาย , เชียง  
แสน, เชียงของ

4

ชายแดนจังหวัด  
กาญจนบุรี

5

ชายแดนจังหวัด  
หนองคาย

6

ชายแดน  
จังหวัด  
นครพนม

7

ชายแดนจังหวัด  
นราธิวาส



ปัญหาด้านทรัพยากรน้ำในภาพรวมของประเทศ

**สภาพ  
ปัญหา/น้ำ**

# ขาดแคลนน้ำ



**อุปโภค-บริโภค  
ไม่มีประปา 7,490 หมู่บ้าน**



**เกษตร  
ในเขต/นอกเขตชลประทาน**



**อุตสาหกรรม  
เขตเศรษฐกิจพิเศษ**





**ขาดแคลนน้ำ  
รักษาระบบนิเวศน์**





สภาพ  
ปัญหา/น้ำ

# น้ำท่วม



ชุมชน/เศรษฐกิจ/  
พื้นที่การเกษตร



ปี 2554

- มูลค่า 1.44 ล้านล้านบาท
- ประชาชนได้รับผลกระทบ 12.8 ล้านคน
- มีผู้เสียชีวิต 1,026 คน
- พื้นที่เกษตรเสียหาย 2,220 ไร่

ธนาคารโลก  
ประเมิน

สภาพ  
ปัญหา/น้ำ

# คุณภาพน้ำ



น้ำผิวดิน



น้ำบาดาล



ปริมาณเหล็กและ  
ฟลูออไรด์สูงเกิน  
มาตรฐานน้ำดื่ม

การปนเปื้อนสารเคมี

สภาพ  
ปัญหา/น้ำ

# คุณภาพน้ำ

การรกล้ำ  
ของน้ำเค็ม



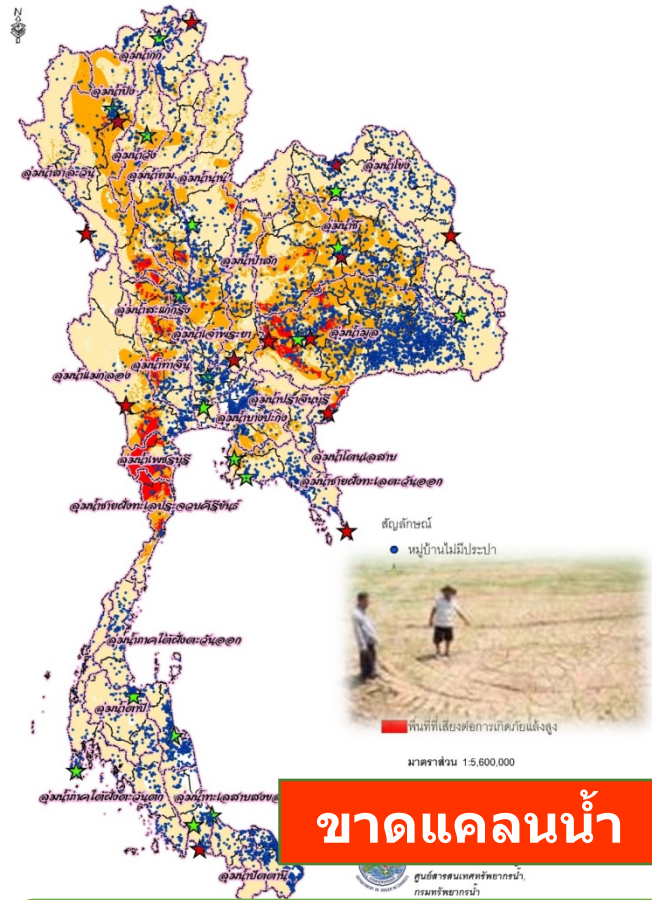
**ตอนล่าง**ของแม่น้ำเจ้าพระยา  
ทำจั้น/บางปะกง/และแม่กลอง

**กระทบ**ต่อการเพาะปลูกพืช  
ประปา/ประมง/อุตสาหกรรม  
ตลอดจนการอุปโภค-บริโภค

การจัดสรรน้ำเพื่อ**ผลักดัน**น้ำเค็ม

**น้ำ** เขื่อนภูมิพล เขื่อนสิริกิติ์ เขื่อน  
ป่าสัก เขื่อนขุนด่านปราการชล  
รวมถึง เขื่อนศรีนครินทร์ และ  
เขื่อนวชิราลงกรณ์

ปีละมากกว่า 2,800 ล้าน  
ลูกบาศก์เมตร

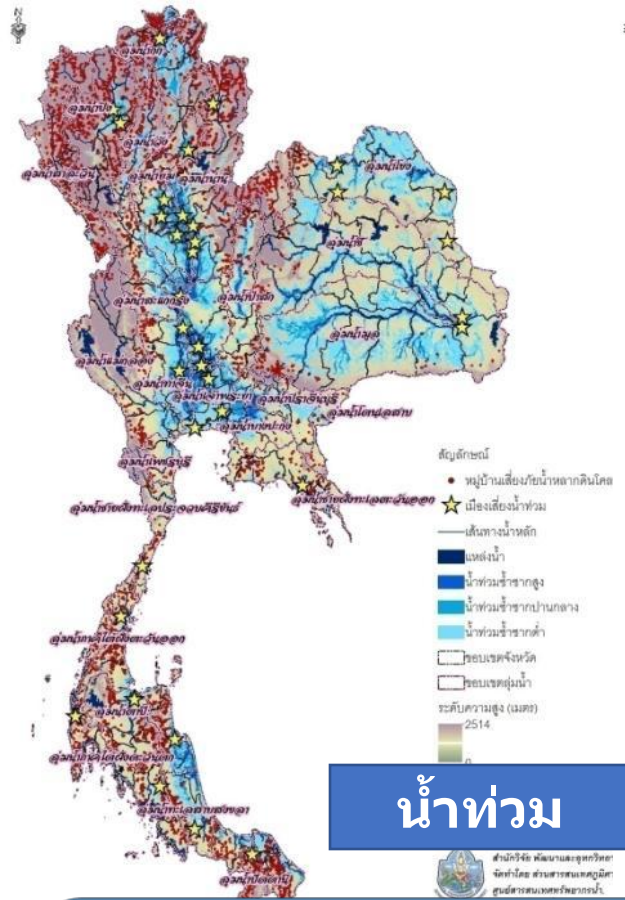


**ขาดแคลนน้ำ**

เสียหายปี48 : 7,565 ล้าน  
บาท กระทบ 11 ล้านคน

ไม่มีระบบประปา 7,490 หมู่บ้าน

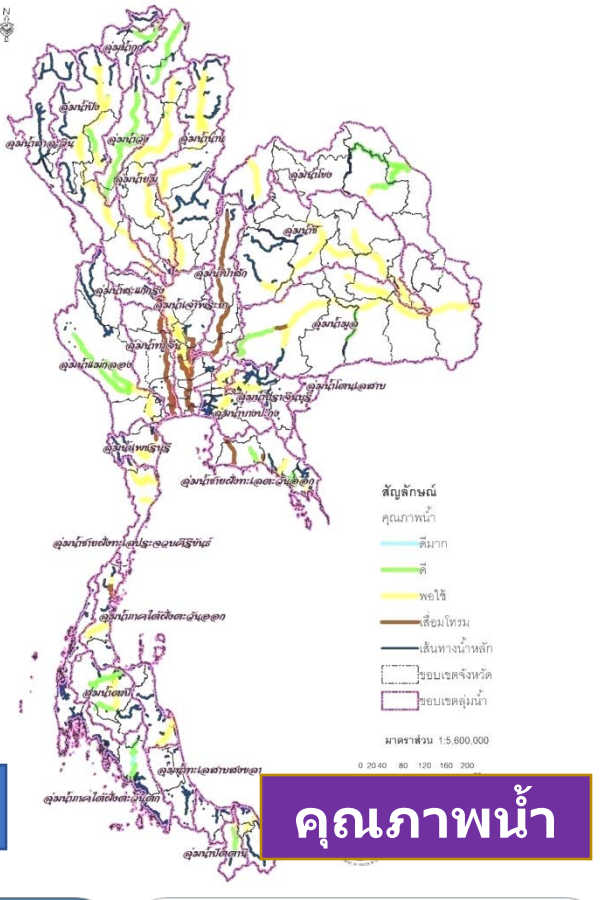
พื้นที่เกษตรนอกเขต 120 ล้านไร่  
เสี่ยงปานกลาง-สูง 26.55 ล้านไร่



**น้ำท่วม**

เสียหายปี54: 1.44 ล้านล้าน  
บาท กระทบ 12.8 ล้านคน/  
เสียชีวิต 813 คน

พื้นที่เสี่ยงน้ำท่วม 26.8 ล้านไร่  
เสี่ยงปานกลาง-สูง 9.8 ล้านไร่



**คุณภาพน้ำ**

คุณภาพน้ำเสื่อม  
โทรมปานกลาง-มาก  
9 ลุ่ม

ลุ่มน้ำเฝ้าระวัง  
น้ำเค็มรุก 8 ลุ่ม

# แผนยุทธศาสตร์การบริหารจัดการทรัพยากรน้ำ

# เป้าหมายรวมยุทธศาสตร์การบริหารจัดการทรัพยากรน้ำ

1. จัดหาน้ำสะอาดเพื่อ**อุปโภคบริโภค** ที่เพียงพอทั้งปริมาณคุณภาพ ให้แก่**ชุมชนชนบท** (ครบทุกหมู่บ้านในปี พ.ศ. 2560) และ**ชุมชนเมือง** พื้นที่เศรษฐกิจ แหล่งท่องเที่ยวที่สำคัญ
2. จัดหาน้ำเพื่อ**การเกษตร อุตสาหกรรม** และ**รักษาระบบนิเวศ** โดยจัดหาแหล่งน้ำสำหรับชุมชนเพื่อการประกอบ**อาชีพพื้นฐาน** เพื่อรักษาระบบนิเวศ และการพัฒนา**ด้านเศรษฐกิจ** ตามเป้าหมายของประเทศ
3. **พัฒนาแหล่งน้ำ**ในแต่ละลุ่มน้ำ โดยการพัฒนาอย่างน้อยต้อง**เพียงพอต่อความต้องการ**ใช้น้ำ**ขั้นต่ำของลุ่มน้ำ** มีน้ำเพื่อระบบนิเวศ อุปโภค บริโภค และการพัฒนา**ด้านเศรษฐกิจ**ของพื้นที่
4. ลด**ความเสียหายจากอุทกภัย**ของชุมชนเมืองพื้นที่เศรษฐกิจหลักที่มีผลกระทบรุนแรง และเสียหายสูง มีการบรรเทาความรุนแรงและลด**ความเสียหายในลุ่มน้ำวิกฤติ** และลดความเสียหายจากน้ำหลาก ดินโคลนถล่ม รวมทั้งการ**สนับสนุนการปรับตัวและหนีภัยใน**พื้นที่**น้ำท่วมซ้ำซาก**

# เป้าหมายรวมยุทธศาสตร์การบริหารจัดการทรัพยากรน้ำ

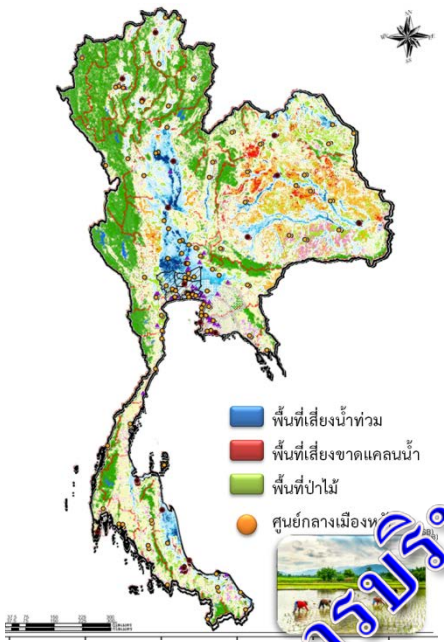
5. การจัดการคุณภาพน้ำ เพื่อให้คุณภาพน้ำในแม่น้ำสายหลักและในลุ่มน้ำอยู่ในระดับพอใช้ขึ้นไป

6. **ฟื้นฟูป่าต้นน้ำที่เสื่อมโทรม** ให้ได้ร้อยละ 40 ของประเทศ และการจัดการการใช้ประโยชน์ที่ดินในพื้นที่ต้นน้ำ

7. **การบริหารจัดการ เมืองคักร กลไก กฎหมาย** ระบบการบริหารจัดการทรัพยากรน้ำที่เป็นเอกภาพ **มีข้อมูลที่ถูกต้อง** และมีประสิทธิภาพ



# ยุทธศาสตร์การบริหารจัดการทรัพยากรน้ำ



1



การจัดการน้ำ **อุปโภคบริโภค**

2



สร้างความมั่นคงน้ำภาค **การผลิต**  
(เกษตร/อุตสาหกรรม)

3



การจัดการ **น้ำท่วม** และ **อุทกภัย**

4



การจัดการ **คุณภาพน้ำ**  
น้ำเสีย น้ำเค็ม

5



การอนุรักษ์ **ฟื้นฟูป่าต้นน้ำ** และ  
ป้องกันการ **พังทลายของดิน**

6



การบริหารจัดการ



# 1

## ยุทธศาสตร์การจัดการน้ำอุปโภคบริโภค



สถ.



ทน.

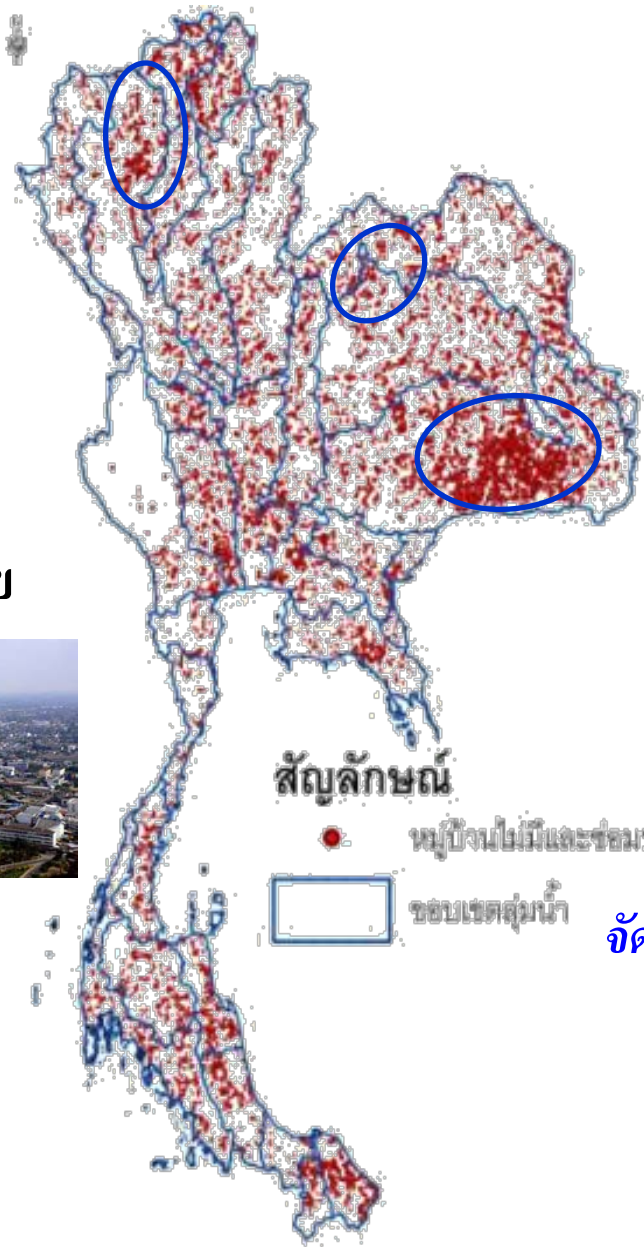


ทบ.



กปภ.

● **ลุ่มน้ำปิง**  
**เมืองขยาย**



### หลักการ

- จัดหาน้ำเพื่อการอุปโภคบริโภคให้ประชาชน  
ทั้งในชนบทและเมืองอย่างเท่าเทียม
- เมืองหลัก การท่องเที่ยว พื้นที่พัฒนา  
พิเศษและเมืองชายแดน*ในอนาคตมีการ*  
*ขยายตัวค่อนข้างสูง*

### เป้าประสงค์

**จัดหาน้ำสะอาดเพื่ออุปโภคบริโภคให้แก่ชุมชน** ครอบคลุม  
ทุกหมู่บ้านและชุมชนเมือง รวมทั้งในพื้นที่เศรษฐกิจ  
พิเศษ และแหล่งท่องเที่ยวสำคัญ

1

# ยุทธศาสตร์การจัดการน้ำอุปโภคบริโภค

กลยุทธ์



1

จัดหาแหล่งน้ำต้นทุนและ  
ก่อสร้างระบบประปา

2

พัฒนาระบบประปาเมือง  
และพื้นที่เศรษฐกิจ



กลยุทธ์



3

การเพิ่มประสิทธิภาพ  
ระบบประปาชนบทและ  
จัดหาแหล่งเก็บน้ำฝน



5

การใช้น้ำอย่างมีประสิทธิภาพ  
เช่น การรณรงค์ การควบคุมการ  
ขยายเมือง การใช้ 3R

4

จัดหาน้ำดื่มให้โรงเรียนและชุมชน

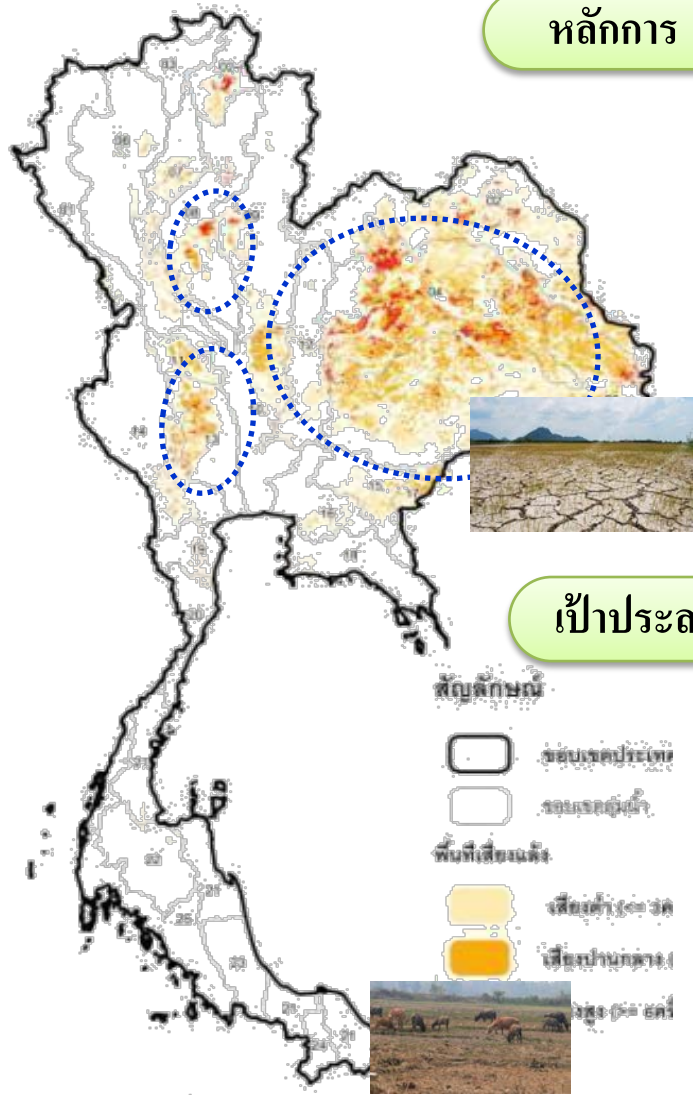


กลยุทธ์	จำนวน	ระยะสั้น	ระยะกลาง	ระยะยาว	หน่วยงานที่ รับผิดชอบ
		(ปี ๕๘-๕๙)	(ปี ๖๐-๖๔)	(ปี ๖๕-๖๙)	
๑. จัดหาแหล่งน้ำต้นทุนและ ก่อสร้างระบบประปา	๗,๔๙๐ หมู่บ้าน		ปี ๒๕๖๐		สถ. ทบ. ทน. อปท.
๒. ปรับปรุงเพิ่มประสิทธิภาพระบบ ประปาชนบท	๙,๐๙๓ หมู่บ้าน		ปี ๒๕๖๔		สถ. ทบ. ทน. อปท.
๓. จัดหาน้ำดื่มให้โรงเรียนและชุมชน	๖,๑๓๒ โรงเรียน/ชุมชน		ปี ๒๕๖๔		ทบ.
๔. พัฒนาระบบประปาเมืองและ พื้นที่เศรษฐกิจ	๒๕๕ เมือง/๖๘๘ แห่ง		ปี ๒๕๖๙		กปภ.



### หลักการ

- พัฒนาและจัดสรรน้ำอย่างสมดุลและเพียงพอเพื่อรองรับความจำเป็นขั้นพื้นฐานและสนับสนุนความมั่นคงด้านสังคมและเศรษฐกิจของประเทศ
- พัฒนาแหล่งน้ำสำหรับการเกษตรเพื่อเพิ่มผลผลิตและรายได้ให้กับประชาชนในชนบทที่มีการเกษตรเป็นแกนหลักของเศรษฐกิจ
- พัฒนาแหล่งน้ำและจัดสรรน้ำสำหรับอุตสาหกรรม การบริการ ที่มีบทบาทเพิ่มมากขึ้นในภาคเศรษฐกิจของประเทศ



### เป้าประสงค์

- ลดความสูญเสียน้ำ เพิ่มมูลค่าน้ำ ในพื้นที่ชลประทาน 30.22 ล้านไร่
- จัดหาแหล่งน้ำต้นทุนที่เหมาะสมตามศักยภาพ
- จัดหาแหล่งน้ำต้นทุนเพื่ออุตสาหกรรม
- จัดหาน้ำต้นทุนเพื่อรักษาระบบนิเวศรวมทั้งควบคุมและจัดสรรน้ำให้สมดุลและเพียงพอ
- บริหารจัดการความต้องการใช้น้ำในด้านการเกษตร อุตสาหกรรม และการท่องเที่ยว ให้สมดุลกับน้ำต้นทุน



1

### ภาคเกษตร

พื้นที่เกษตรชลประทานปัจจุบัน 30.22 ล้านไร่

- ปรับปรุงประสิทธิภาพโครงการเดิม
- เพิ่มปริมาณการเก็บกัก/เพิ่มพื้นที่ชลประทาน

พื้นที่ศักยภาพชลประทาน 18.8 ล้านไร่

- พัฒนาแหล่งเก็บกักน้ำและระบบกระจายน้ำ ได้แก่ อ่างเก็บน้ำ ฝาย สถานีสูบ ปตร เป็นต้น

พื้นที่เกษตรน้ำฝน 100 ล้านไร่

- พื้นฟูแหล่งน้ำธรรมชาติ
- อนุรักษ์น้ำในไร่นา
- อนุรักษ์ชุมชน
- น้ำบาดาลเกษตร

2

### ภาคอุตสาหกรรม

จัดหาน้ำต้นทุนและโครงข่ายน้ำ



# 2

## ยุทธศาสตร์การสร้างความมั่นคงของน้ำภาคการผลิต (เกษตรและอุตสาหกรรม)

### กลยุทธ์

1. การจัดการด้านความต้องการ

2. ปรับปรุงประสิทธิภาพโครงการ

เพิ่มการเก็บกัก



จัดระบบการปลูกข้าว



3. ฟื้นฟูแหล่งน้ำธรรมชาติ



4. ใช้น้ำบาดาลเสริม  
การใช้น้ำผิวดิน



5. การขุดสระน้ำในไร่นา  
สระน้ำชุมชน



6. พัฒนาแหล่งเก็บกักน้ำใหม่

อ่างเก็บน้ำ



ฝายทดน้ำ



ประตูละบายน้ำ



อาคารบังคับน้ำอื่นๆ

7. จัดหาแหล่งน้ำต้นทุน  
รองรับพื้นที่เศรษฐกิจ  
สำคัญ



## เป้าหมายตามศักยภาพ

กลยุทธ์	ระยะสั้น	ระยะกลาง	ระยะยาว	หน่วยงานที่ รับผิดชอบ
	2558-2559	2560-2564	2565-2569	
1. ฟื้นฟูแหล่งน้ำธรรมชาติ	4,430	5,756	4,357	ทน. ปภ. กองทัพบก
2. สนับสนุนการขุดแหล่งน้ำในไร่นา	70,000	100,000	100,000	พด.
3. พัฒนาระบบบำบัดเพื่อการเกษตร	141,750	553,600	346,700	ทบ.
4. การสนับสนุนแหล่งน้ำชุมชน	465	750	500	พด.
5. เพิ่มประสิทธิภาพเก็บกักน้ำของ แหล่งน้ำเดิมและลดการใช้น้ำ	95 ล้านลบ. ม.	ดำเนินการต่อเนื่อง		ชป.
6. พัฒนาแหล่งเก็บกักน้ำและระบบ ชลประทานใหม่	1400 ล้าน ลบม.			ชป.
7. จัดหาแหล่งน้ำต้นทุน รองรับ พื้นที่เศรษฐกิจสำคัญของประเทศ	70 ล้านลบ. ม.	จัดหาเพิ่ม 420 ล้านลบ.ม.	จัดหาให้รอบๆ นิคม 12 แห่ง	ชป.

# 3

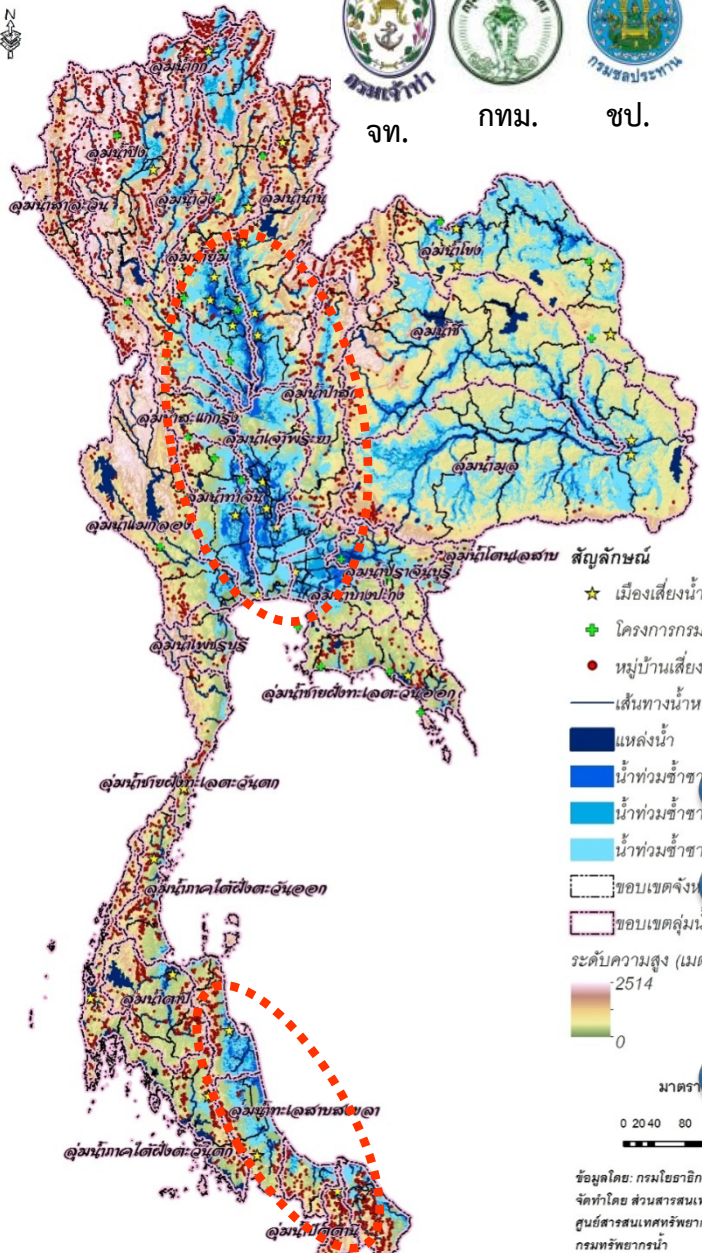
## ยุทธศาสตร์การจัดการน้ำท่วมและอุทกภัย



หลักการ

- การเกิดอุทกภัยมีสาเหตุมาจากธรรมชาติ ตามการเปลี่ยนแปลงการใช้ที่ดิน และการเปลี่ยนแปลงสภาพอากาศ ทำให้ไม่สามารถป้องกันได้ทั้งหมด
- อุทกภัยขนาดใหญ่มากจำเป็นต้องใช้หลายมาตรการร่วมกัน
- พื้นที่น้ำท่วมซ้ำซากควรใช้มาตรการการปรับตัว

เป้าประสงค์



- ลดความเสียหายจากอุทกภัยของชุมชนเมือง/พื้นที่เศรษฐกิจ
- ลดความเสียหายในพื้นที่เกษตร และสนับสนุนการปรับตัวในพื้นที่เสี่ยงอุทกภัยซ้ำซาก
- ลดความเสียหายจากน้ำหลาก ดินโคลนถล่ม น้ำท่วมฉับพลันในหมู่บ้านเสี่ยงภัย

ข้อมูลโดย: กรมโยธาธิการและผังเมือง, กรมการปกครอง,  
จัดทำโดย: ส่วนสารสนเทศภูมิศาสตร์,  
ศูนย์สารสนเทศทรัพยากรน้ำ,  
กรมทรัพยากรน้ำ



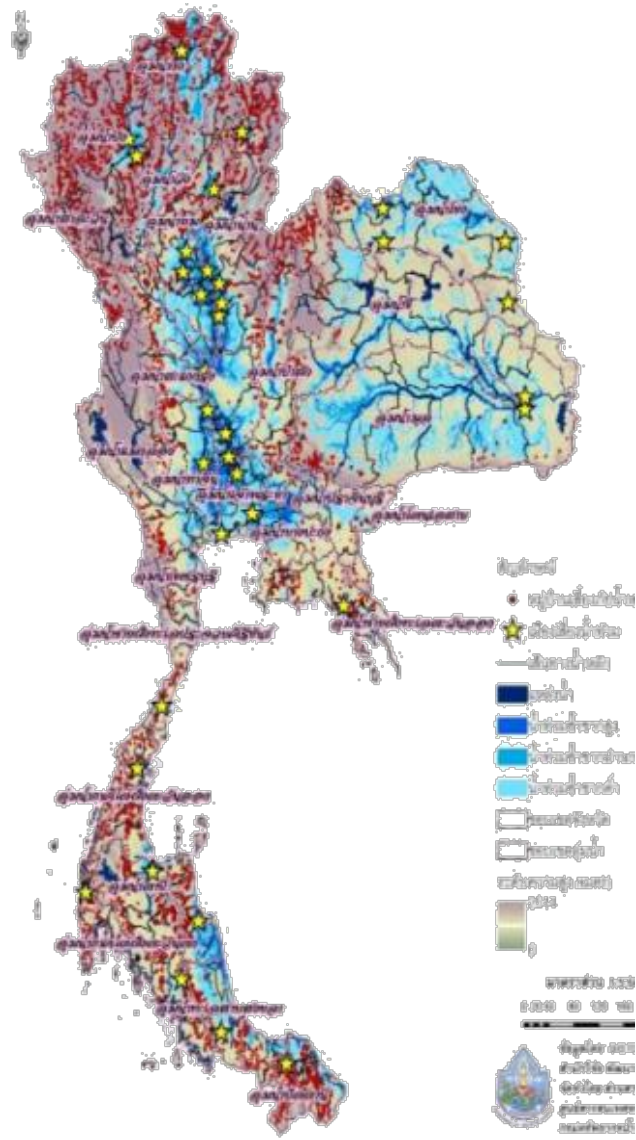


## พื้นที่ราบน้ำล้นตลิ่งและที่ราบท้ายน้ำ

- การ**ปรับปรุงลำน้ำ**ให้เหมาะสมกับสภาพอุทกวิทยา
- ลุ่มน้ำที่วิกฤตมีความเสียหายสูง **เพิ่มประสิทธิภาพการระบายน้ำ การผันน้ำ** หรือการใช้พื้นที่ลุ่มต่ำรับน้ำนอง
- การ**ปรับตัวและหนีภัย**
  - การ**จัดรูปและปรับพื้นที่น้ำท่วม**ซ้ำซากให้สามารถทำการเกษตรได้หลังน้ำลด
  - **ปรับระบบการทำเกษตร** การเลือกชนิดพืชให้เหมาะสมกับพื้นที่น้ำท่วมซ้ำซาก
  - **การปลูกบ้าน**ที่สามารถอยู่อาศัยได้ในขณะเกิดน้ำท่วม

## พื้นที่ชุมชนและเศรษฐกิจสำคัญ

- **การป้องกันที่เหมาะสม**และลดผลกระทบกับพื้นที่โดยรอบ
- การ**ควบคุมการใช้ประโยชน์ที่ดิน** และมาตรการผังเมือง
- การ**รื้อถอนและควบคุมการบุกรุกทางน้ำ**



# 3

## ยุทธศาสตร์การจัดการน้ำท่วมและอุทกภัย

### กลยุทธ์

**1** การปรับปรุงทางน้ำสายหลัก



**2** เพิ่มประสิทธิภาพการระบายน้ำ ผันน้ำ  
พื้นที่รับน้ำนอง ในลุ่มน้ำวิกฤต



**3** การพัฒนาและบริหารจัดการ แหล่งเก็บกักน้ำ  
ให้เต็มศักยภาพ

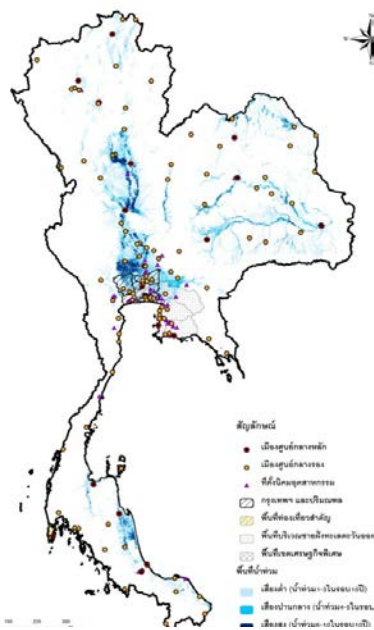


**4** ระบบป้องกันน้ำท่วม

**5** การกำหนดเขตการใช้ประโยชน์ที่ดินลุ่มน้ำ/จังหวัด และปรับปรุง/จัดทำผังเมือง



**6** การสนับสนุนการปรับตัว  
และหนีภัย



กลยุทธ์	ระยะสั้น	ระยะกลาง	ระยะยาว	หน่วยงานที่ รับผิดชอบ
	2558-2559	2560-2564	2565-2569	
1. ปรับปรุงลำน้ำสายหลัก	230 กม.	535 กม.	105 กม.	จท.
2. เพิ่มประสิทธิภาพการระบายน้ำ ผันน้ำ พื้นที่ รับน้ำนอง ในลุ่มน้ำวิกฤต	พื้นที่เหนือ จ.นครสวรรค์	พื้นที่ใต้ จ.นครสวรรค์	ดำเนินการต่อเนื่อง	ชป.
3. ระบบป้องกันน้ำท่วม	58 แห่ง	105 แห่ง	22 แห่ง	ยผ. กทม.
4. การสนับสนุนการปรับตัวและหนีภัย	ลุ่มน้ำ เจ้าพระยา ใหญ่	กลุ่มลุ่มน้ำภาคใต้ และภาคตะวันออก	กลุ่มลุ่มน้ำอื่นๆ	ชป.ยผ. ทท.ปภ. อปท.
5. การกำหนดเขตการใช้ประโยชน์ที่ดินลุ่มน้ำ/ จังหวัด และปรับปรุง/จัดทำผังเมือง	5 ผัง	10 ผัง		ยผ.
6. การพัฒนาและบริหารจัดการ แหล่งเก็บกัก น้ำ ให้เต็มศักยภาพ	ศึกษาในลุ่ม น้ำที่มีปัญหา เช่น สาละวิน ยม ปราชินบุรี	ดำเนินการต่อเนื่อง	ดำเนินการต่อเนื่อง	ชป.

# 4

## ยุทธศาสตร์การจัดการคุณภาพน้ำ



คพ.



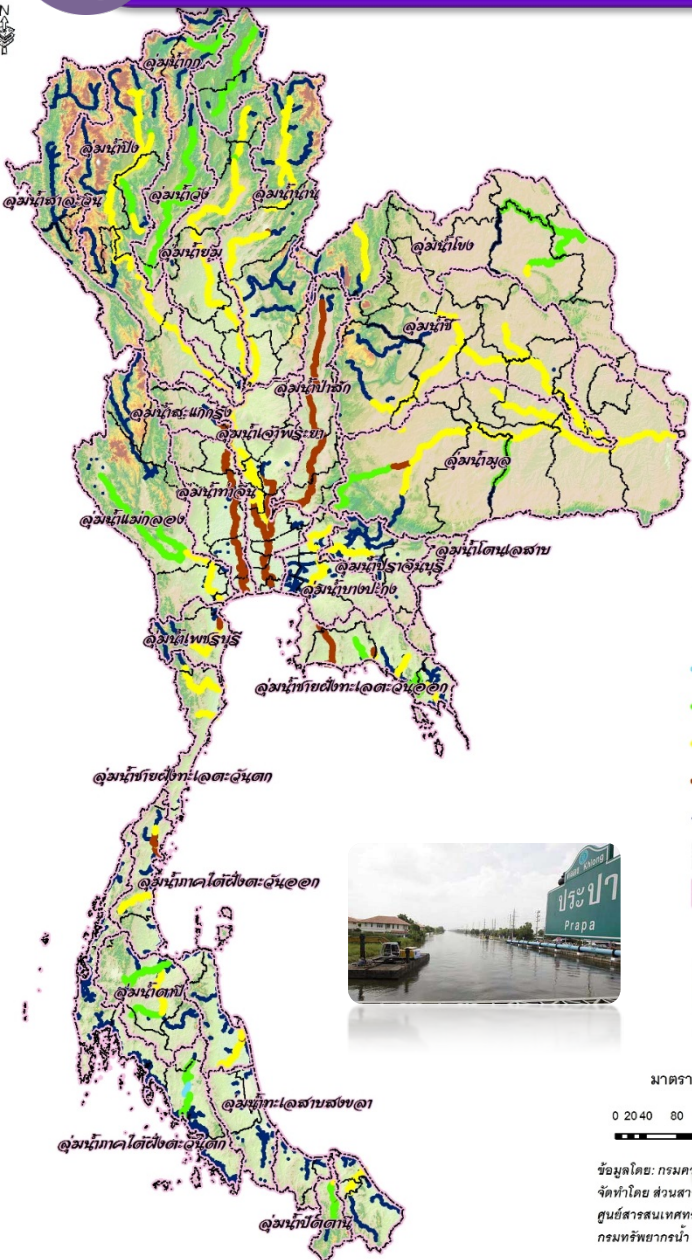
กรอ.



กทม.



ชป.



- สัญลักษณ์  
คุณภาพน้ำ
- ดีมาก
  - ดี
  - พอใช้
  - เสื่อมโทรม
  - เส้นทางน้ำหลัก
  - ขอบเขตจังหวัด
  - ขอบเขตลุ่มน้ำ
- ระดับความสูง (เมตร)  
2514
- 0



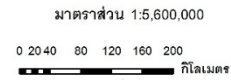
**หลักการ**

ควบคุมปริมาณน้ำเสียที่ไหลลงสู่ลำน้ำธรรมชาติ  
ไม่ให้เกินกว่าค่าขีดความสามารถรับได้ของแหล่งน้ำ

เน้นการลดมลพิษที่แหล่งกำเนิดเพื่อประหยัดต้นทุน  
ในการบำบัดน้ำเสีย

**เป้าประสงค์**

แหล่งน้ำทั่วประเทศมีคุณภาพน้ำอยู่ในระดับพอใช้ขึ้นไป



ข้อมูลโดย: กรมควบคุมมลพิษ, กรมส่งเสริมการค้าระหว่างประเทศ  
จัดทำโดย: ส่วนสารสนเทศภูมิศาสตร์,  
ศูนย์สารสนเทศทรัพยากรน้ำ,  
กรมทรัพยากรน้ำ

**การควบคุมความเค็ม** ปากแม่น้ำ ณ จุดควบคุม **ไม่ให้เกิน**  
**มาตรฐาน**ของการเกษตรและการประปา

# 4

## ยุทธศาสตร์การจัดการคุณภาพน้ำ

### กลยุทธ์

เขื่อนภูมิพล



เขื่อนสิริกิติ์



เขื่อนป่าสัก



เขื่อนนวมินทร์/  
ศรีนครินทร์

- พัฒนาและเพิ่มประสิทธิภาพระบบรวบรวมและระบบบำบัดน้ำเสียรวมของชุมชน



- ลดน้ำเสียจากแหล่งกำเนิด

- การกำจัดวัชพืชและขยะมูลฝอยในแหล่งน้ำ



- การผลักดันน้ำเค็ม

ใช้น้ำจืดผลักดัน

อาคารบังคับน้ำ/ประตูระบายน้ำ

## 4

## ยุทธศาสตร์การจัดการคุณภาพน้ำ

## เป้าหมายตามศักยภาพ

กลยุทธ์	ระยะสั้น	ระยะกลาง	ระยะยาว	หน่วยงานที่รับผิดชอบ
	2558-2559	2560-2564	2565-2569	
1. พัฒนาและเพิ่มประสิทธิภาพระบบรวบรวมและระบบบำบัดน้ำเสียรวมของชุมชน	72 แห่ง	137 แห่ง	39 แห่ง	สม. คพ. อปท. กจน. กทม.
2. ลดน้ำเสียจากแหล่งกำเนิด	เจ้าพระยา ท่า จีน ป่าสัก	แม่กลอง บางปะกง ปราจีนบุรี ปิง วัง ยม น่าน กก	ชายฝั่งตะวันออก เพชรบุรี สะแกกรัง ตาปี ภาคใต้ฝั่ง ตะวันตก	
3. การกำจัดวัชพืชและขยะมูลฝอยในแหล่งน้ำ	เจ้าพระยา ท่าจีน ซี บาง ปะกง	ป่าสัก ปราจีนบุรี	เพชรบุรี สะแกกรัง	คพ.
4. การผลักดันน้ำเค็ม	ความเค็มไม่ให้เกิดมาตรฐานของการเกษตรและการประปา โดยเฉพาะในกลุ่มผู้ว่า แม่กลอง ท่าจีน เจ้าพระยา บางปะกง ปราจีนบุรี ชายฝั่งทะเลตะวันออก และทะเลสาบสงขลา			ชป.



## เป้าหมายตามศักยภาพ

ลดของเสียที่ระบายลงสู่แหล่งน้ำ เพื่อให้คุณภาพน้ำเป็นไปตามมาตรฐานคุณภาพแหล่งน้ำผิวดินที่กำหนด

พัฒนาและเพิ่มประสิทธิภาพระบบรวบรวมและระบบบำบัดน้ำเสียรวมของชุมชน

การกำจัดวัชพืชและขยะมูลฝอยในแหล่งน้ำ



72 แห่ง

เจ้าพระยา ท่าจีน  
ชี (พอง) บางปะกง

ป้องกันและเตือนภัยวิกฤติคุณภาพน้ำในกลุ่มน้ำเจ้าพระยา ป่าสัก ท่าจีน สะแกกรัง โขง (อีสาน) ชีแม่กลอง บางปะกง มูล (ลำตะคอง) ปิง วัง ยมน่าน ทะเลสาบสงขลา เพชรบุรี

กำหนดสัดส่วนการระบายมลพิษ

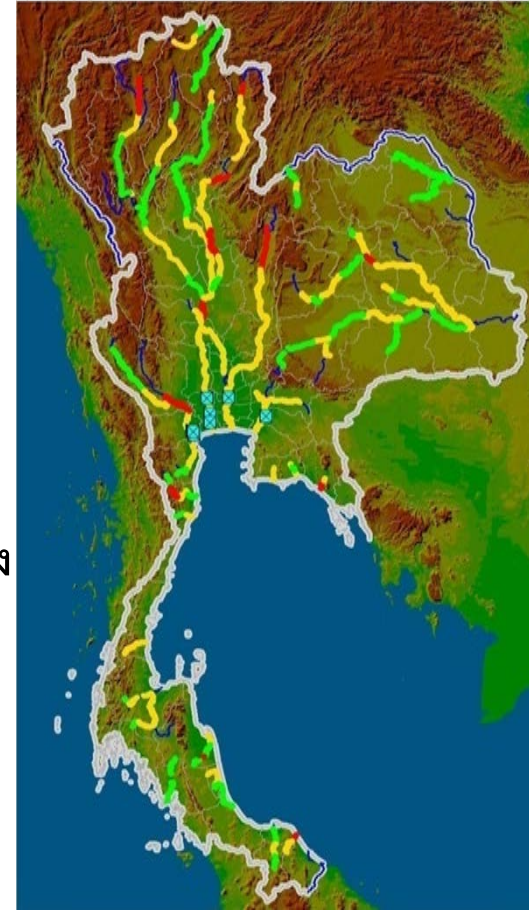
กลุ่มน้ำเจ้าพระยา  
ท่าจีน ป่าสัก มูล ชี

การผลักดันน้ำเค็ม



ไม่ให้เกินมาตรฐานของการเกษตรและการประปา

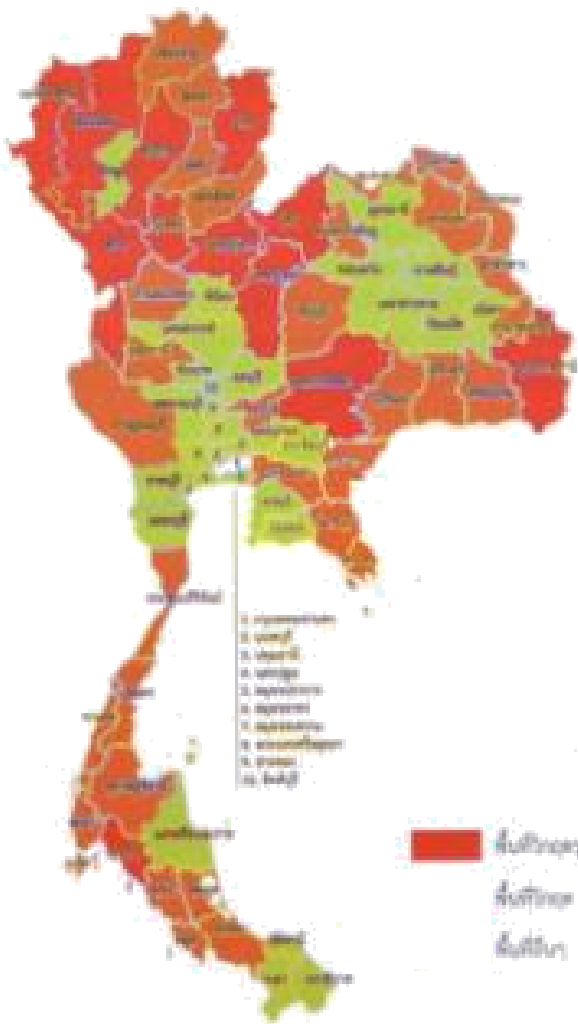
## ผลสัมฤทธิ์ระยะเร่งด่วน/สั้น





# 5

## ยุทธศาสตร์การอนุรักษ์ฟื้นฟูสภาพป่าต้นน้ำที่เสื่อมโทรมและป้องกันการพังทลายของดิน



ปม.



อส.



พด.



หลักการ

➔ พื้นที่ป่าต้นน้ำมีความสำคัญต่อการเก็บรักษาความชุ่มชื้น การดูดซับน้ำ การชะลอน้ำ เพื่อปรับสมดุลระบบนิเวศ และน้ำท่า

➔ ป้องกันการเกิดการชะล้างและการพังทลายของดินในพื้นที่ทำการเกษตรในพื้นที่ลาดชันเพื่อลดเพื่อลดความเร็วการไหล และตะกอนในแหล่งน้ำ

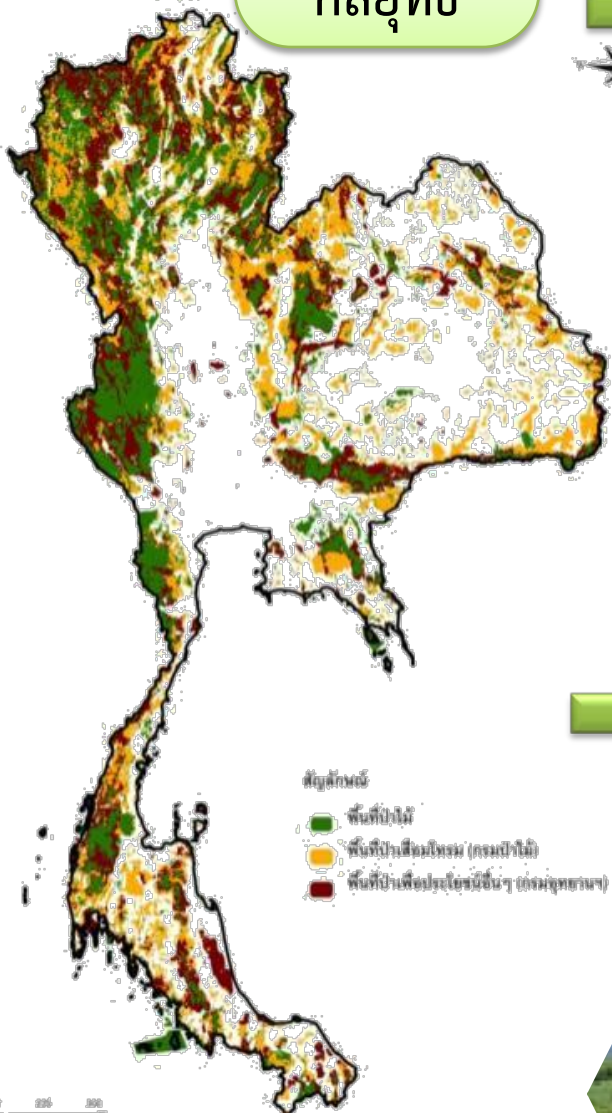
เป้าประสงค์

➔ ฟื้นฟูพื้นที่ป่าต้นน้ำที่เสื่อมโทรม เพื่อให้ได้พื้นที่ป่าไม้อย่างน้อยร้อยละ 40 ของพื้นที่ประเทศ

➔ ป้องกันการสูญเสียน้ำดิน ในพื้นที่เกษตรลาดชัน เพื่อการชะลอน้ำในลุ่มน้ำ

ภาพที่ ๑ การแบ่งพื้นที่ต้นน้ำตามระดับของการอนุรักษ์และฟื้นฟูป่าไม้

## กลยุทธ์



## การอนุรักษ์ฟื้นฟูพื้นที่ป่าต้นน้ำที่เสื่อมโทรม

- การปลูกป่าในพื้นที่ต้นน้ำที่เสื่อมโทรม
- การก่อสร้างฝายชะลอน้ำประเภทต่าง ๆ ในพื้นที่ต้นน้ำ
- การกำหนดมาตรการแนวทางการใช้ประโยชน์และพัฒนาที่ดินในพื้นที่อนุรักษ์



## การป้องกันและลดการชะล้างพังทลายของดิน

- การปลูกพืชคลุมดิน
- การปลูกไม้ยืนต้นพร้อมจัดระบบอนุรักษ์ดินและน้ำ



# 5

## ยุทธศาสตร์การอนุรักษ์ฟื้นฟูสภาพป่าต้นน้ำที่เสื่อมโทรมและป้องกันการพังทลายของดิน

### เป้าหมายตามศักยภาพ

กลยุทธ์	ระยะสั้น	ระยะกลาง	ระยะยาว	หน่วยงานที่รับผิดชอบ
	(ปี ๕๘-๕๙)	(ปี ๖๐-๖๔)	(ปี ๖๕-๖๙)	
๑. การอนุรักษ์ฟื้นฟูพื้นที่ป่าต้นน้ำที่เสื่อมโทรม	๐.๕๖๔ ล้านไร่	๒.๖๑๐ ล้านไร่	๑.๕๙๖ ล้านไร่ ดำเนินการแล้วเสร็จในปี พ.ศ.๒๕๖๗	ปม. อส.
๒. การป้องกันและลดการชะล้างพังทลายของดิน	๑.๔๗๕ ล้านไร่	๔.๐ ล้านไร่	๔.๐ ล้านไร่	พด.
<b>9.475 ล้านไร่</b>				



**เป้าหมาย**

**เพิ่มพื้นที่ป่า 40%**

# ยุทธศาสตร์การบริหารจัดการ



คณะกรรมการน้ำแห่งชาติ

คณะกรรมการลุ่มน้ำ

กฎหมายน้ำ

ปรับปรุงกฎหมายที่  
เกี่ยวข้องให้ทันสมัย

การสร้างความเข้าใจ

การประชาสัมพันธ์

สร้างความเชื่อมั่น

สร้างจิตสำนึก

.สนับสนุนองค์กรลุ่มน้ำ

.การบริหารจัดการชลประทาน

.ศึกษา วิจัย เตรียมความพร้อม

.การพัฒนาฐานข้อมูล

สนับสนุนการตัดสินใจ

กลยุทธ์	ระยะสั้น	ระยะกลาง	ระยะยาว	หน่วยงานที่ รับผิดชอบ
	(ปี ๕๘-๕๙)	(ปี ๖๐-๖๔)	(ปี ๖๕-๖๙)	
๑. จัดทำ/เสนอ (ร่าง) พระราชบัญญัติทรัพยากร น้ำ พ.ศ. ....	ดำเนินการภายในปี พ.ศ. ๒๕๕๘			สศช. ทน. กนช.
๒. ปรับปรุงโครงสร้างองค์กรทั้งระดับชาติ และระดับลุ่มน้ำ	ดำเนินการภายในปี พ.ศ. ๒๕๕๘			สศช. ทน. กนช.
๓. สนับสนุนองค์กรชุมชนองค์กรลุ่มน้ำ และ เครือข่ายระหว่างลุ่มน้ำทั้งในและระหว่าง ประเทศให้มีความเข้มแข็ง				ทน.กนช.
๔. การจัดทำแผนยุทธศาสตร์/แผนแม่บท/ แผนปฏิบัติการ ในภาวะปกติและภาวะ วิกฤต ทั้งในระดับประเทศและระดับลุ่มน้ำ	ดำเนินการภายในปี พ.ศ. ๒๕๕๙	ทบทวน ปรับปรุง ภายในปี พ.ศ.		ชป. ทน. กนช.
๕. การศึกษา วิจัย แนวทางการ จัดการทรัพยากรน้ำ/ลุ่มน้ำ สาขา				ชป. ทน.ทบ.
๖. พัฒนาระบบฐานข้อมูล สนับสนุนการตัดสินใจ				ทุกหน่วยงาน
๗. ติดตามและประเมินผล				ทุกหน่วยงาน
๘. การประชาสัมพันธ์และการ มีส่วนร่วม				ทุกหน่วยงาน

**กลยุทธ์ 1-3** การจัดองค์กร ข้อกำหนด และกฎหมายต่างๆ ที่  
เกี่ยวข้องกับการบริหารจัดการทรัพยากรน้ำ

# แนวทางการขับเคลื่อนยุทธศาสตร์การบริหารจัดการทรัพยากรน้ำ

1.

กลไก  
การ  
ขับเคลื่อน

- ระดับประเทศ ได้แก่ กนช.
- ระดับภูมิภาค ได้แก่ คณะกรรมการลุ่มน้ำ คณะทำงาน ฯลฯ
- ระดับท้องถิ่น ได้แก่ คณะทำงาน จังหวัด/อำเภอ/กลุ่มเครือข่าย ชุมชน/อปท.

2.

การสร้าง  
ความรู้ความ  
เข้าใจ

- ระดับประเทศ กนช. กำหนด เป้าหมายเชิงพื้นที่ และขนาด
- หน่วยงานจัดทำ แผนแม่บท/ แผนปฏิบัติการตามภารกิจ
- ระดับภูมิภาค/ลุ่มน้ำประสาน แผนปฏิบัติการและความต้องการ
- ระดับท้องถิ่น- อปท.เสนอแนวทาง เป้าหมายและแผนความต้องการ

3.

จัดทำแผน  
ยุทธศาสตร์  
ลุ่มน้ำ

- คณะกรรมการลุ่มน้ำ ดำเนินการจัดทำแผนยุทธศาสตร์การบริหารจัดการทรัพยากรน้ำ ระดับลุ่มน้ำ และ แผนปฏิบัติการ

4.

จัดทำ  
ยุทธศาสตร์  
งบประมาณ

- กนช. กำหนด กรอบ งบประมาณ การบริหารจัดการ ทรัพยากรน้ำ
- สงป./ สศช. กำหนด ยุทธศาสตร์ การจัดสรร งบประมาณ บริหารจัดการ ทรัพยากรน้ำ แบบบูรณาการ

5.

การเตรียม  
ความพร้อม

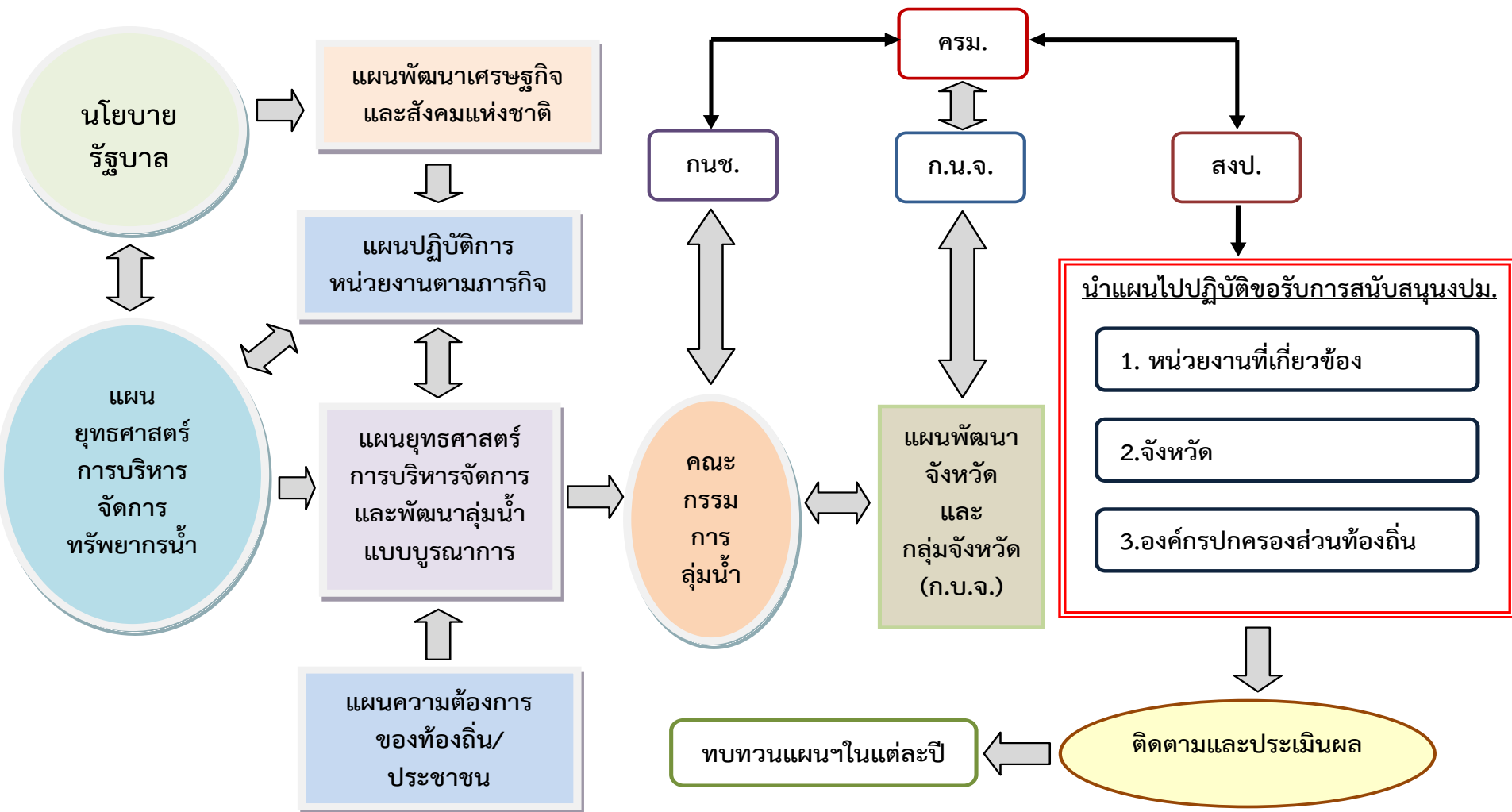
- ด้านมิติสังคม/ จารีต/ประเพณี
- ด้านความเหมาะสม
- ด้านสิ่งแวดล้อม
- ด้านเศรษฐกิจเหมาะสม คู่ค้ากับการลงทุน
- ด้านการจัดหาที่ดิน

6.

การติดตาม  
ประเมินผล

- ตั้งคณะกรรมการติดตาม ประเมินผล
- หน่วยงาน/ ลุ่มน้ำ ติดตาม ความก้าวหน้า ประเมิน ผลสำเร็จ ภายใต้อ ยุทธศาสตร์

# ผังการเชื่อมโยงแผนยุทธศาสตร์การบริหารจัดการทรัพยากรน้ำไปสู่การปฏิบัติ



หมายเหตุ : คณะกรรมการนโยบายการบริหารงานจังหวัดและกลุ่มจังหวัดแบบบูรณาการ (ก.น.จ.)  
 คณะกรรมการบริหารงานจังหวัดแบบบูรณาการ (ก.บ.จ.)



มติ ครม. เมื่อวันที่ 7 พฤษภาคม 2558

- ✓ ให้ความเห็นชอบแผนยุทธศาสตร์การบริหารจัดการทรัพยากรน้ำ (ปี พ.ศ. 2558-2569) ตามที่คณะกรรมการกำหนดนโยบายและการบริหารจัดการทรัพยากรน้ำเสนอ
- ✓ พิจารณามอบหมายให้คณะกรรมการทรัพยากรน้ำแห่งชาติ (กนช.) นำแผนยุทธศาสตร์การบริหารจัดการทรัพยากรน้ำ (ปี พ.ศ. 2558-2569) ไปปฏิบัติ



# แนวทางการจัดทำแผนฯลุ่มน้ำ ประจำปี 2556

1. นำแผนยุทธศาสตร์น้ำของประเทศ เป็นแนวทางการจัดทำแผน

2. ทบทวน ปรับปรุง แผนยุทธศาสตร์ลุ่มน้ำ ให้สอดคล้องเชื่อมโยงยุทธศาสตร์น้ำของประเทศ โดยกำหนดเป้าประสงค์/กลยุทธ์ ในพื้นที่ลุ่มน้ำ และทบทวนสถานการณ์ประเด็นปัญหาในพื้นที่ลุ่มน้ำ

3. พิจารณากำหนดเป้าหมาย(ระยะสั้นปี 60/กลาง/ยาว) ในเชิงพื้นที่ (ภูมิภาค/จังหวัด/ท้องถิ่น) ในแต่ละยุทธศาสตร์ ทั้งนี้ สนผ.จะมีเป้าหมายของหน่วยงานในส่วนกลาง ประกอบการพิจารณาแก้ไขปัญหาในพื้นที่ลุ่มน้ำ

4. จัดทำแผนปฏิบัติการประจำปี 60 ทั้ง ( Arear + Function) กรอบเป้าหมายระยะกลาง/ยาว เสนอ คณะกรรมการลุ่มน้ำ

←...→ กนช.



# จบการนำเสนอสื่อ



มันคัง

มั่งคั่ง



ยิ่งยืน