

# คำนำ

ความรู้การบริหารจัดการทรัพยากรน้ำ ฉบับนี้จัดทำขึ้นเพื่อเผยแพร่ประชาสัมพันธ์ ข้อมูลข่าวสารการดำเนินงานบริหารจัดการลุ่มน้ำชีและลุ่มน้ำสาขา โดยกระบวนการมีส่วนร่วมของประชาชน ในรูปแบบคณะกรรมการลุ่มน้ำชี คณะทำงานลุ่มน้ำสาขา โดยรวบรวมผลการดำเนินงาน ปี 2558 ใน 6 ลุ่มน้ำสาขา ได้แก่ ลุ่มน้ำสาขาลำปาวตอนบน ลุ่มน้ำสาขาลำปาวตอนล่าง ลุ่มน้ำสาขาลำพันขาด ลุ่มน้ำสาขาลำน้ำชีส่วนที่ 4 ลุ่มน้ำสาขาลำน้ำยัง และลุ่มน้ำสาขาลำน้ำชีตอนล่าง รวมทั้งสาระข้อคิดเห็นด้านทรัพยากรน้ำที่เป็นประโยชน์ ต่อกระบวนการมีส่วนร่วมการดำเนินงานบริหารจัดการลุ่มน้ำชี

ส่วนประสานและบริหารจัดการลุ่มน้ำชีตอนล่าง สำนักงานทรัพยากรน้ำภาค 4 หวังว่าความรู้การบริหารจัดการทรัพยากรน้ำ ฉบับนี้จะเป็นประโยชน์ในการแลกเปลี่ยนเรียนรู้ประสบการณ์ ในการบริหารจัดการลุ่มน้ำชี สำหรับคณะกรรมการลุ่มน้ำ คณะทำงาน เครือข่ายการจัดการลุ่มน้ำ ประชาชนผู้สนใจตามสมควรและพร้อมกันนี้ ขอขอบคุณ แหล่งที่มาข้อมูลต่างๆ ทั้งจากเว็บไซต์และบุคคล ไว้ ณ ที่นี้

ส่วนประสานและบริหารจัดการลุ่มน้ำชีตอนล่าง

พฤษภาคม 2558



# สารบัญ

1	วิสัยทัศน์ / พันธกิจ / นโยบาย กรมทรัพยากรน้ำ	หน้า 1
2	หน้าที่ความรับผิดชอบ สำนักงานทรัพยากรน้ำ	หน้า 2
3	ผลการปฏิบัติราชการ ประจำปีงบประมาณ 2558	หน้า 4
4	บัญชีรายชื่อและพื้นที่ 25 ลุ่มน้ำหลัก ของประเทศไทย เรียงตามรหัสลุ่มน้ำ	หน้า 7
5	แผนที่ลุ่มน้ำชี (Map Mae Nam Chi)	หน้า 9
6	ทางออกการบริหารจัดการน้ำของไทย ปราโมทย์ ไบ้กัลด	หน้า 11





# 1 วิสัยทัศน์ / พันธกิจ / นโยบาย กรมทรัพยากรน้ำ



## วิสัยทัศน์

บริหารจัดการทรัพยากรน้ำแบบบูรณาการเป็นระบบลุ่มน้ำโดยการมีส่วนร่วมจากทุกภาคส่วน ตามหลักธรรมาภิบาล เพื่อความมั่นคง มั่งคั่ง และยั่งยืน

## พันธกิจ

1. จัดทำนโยบายและแผนส่งเสริมความร่วมมือการบริหารจัดการทรัพยากรน้ำแบบบูรณาการอย่างมีระบบระดับประเทศและระหว่างประเทศ
2. ส่งเสริมสนับสนุนและเพิ่มศักยภาพกระบวนการขับเคลื่อนองค์กรและเครือข่ายลุ่มน้ำ
3. อนุรักษ์ ปั่นฟู พัฒนา เพิ่มประสิทธิภาพและรักษาสมดุลระบบนิเวศน์ของแหล่งน้ำและพื้นที่ชุ่มน้ำ
4. พัฒนาองค์ความรู้ ระบบข้อมูล กำหนดมาตรฐานด้านบริหารจัดการทรัพยากรน้ำและระบบเตือนภัยแบบบูรณาการ เพื่อให้เกิดการนำไปใช้ของทุกภาคส่วนตลอดจนสนับสนุนการพัฒนาระบบน้ำอุปโภคบริโภค

## นโยบาย

กรมทรัพยากรน้ำมุ่งเน้นการบริหาร อนุรักษ์ ปั่นฟู พัฒนา และแก้ไขปัญหาทรัพยากรน้ำอย่างมีประสิทธิภาพ เป็นธรรมอย่างยั่งยืนภายใต้หลักธรรมาภิบาล โดยเน้นการมีส่วนร่วมขององค์กรปกครองส่วนท้องถิ่น ชุมชนประชาคม เครือข่ายภาคเอกชน ตลอดจนทุกภาคส่วนของสังคม เพื่อคุณภาพชีวิตที่ดีของประชาชน



## ยุทธศาสตร์

ประกอบด้วย 3 ยุทธศาสตร์สำคัญ คือ

1. พัฒนากลไกและเครื่องมือการบริหารจัดการทรัพยากรน้ำแบบบูรณาการ โดยการมีส่วนร่วมของทุกภาคส่วน

2. อนุรักษ์ ปั่นฟู พัฒนาแหล่งน้ำ และพื้นที่ชุ่มน้ำเพื่อจัดหาน้ำต้นทุนและเพิ่มประสิทธิภาพการกักเก็บและการระบายน้ำ รวมถึงรักษาความสมดุลของระบบนิเวศ

3. พัฒนา ติดตั้งและเพิ่มประสิทธิภาพระบบเฝ้าระวังเตือนภัยจากพิบัติภัยทางธรรมชาติ และรองรับการเปลี่ยนแปลงสภาพภูมิอากาศ

## 2

# หน้าที่ และความรับผิดชอบของกรมทรัพยากรน้ำ

กรมทรัพยากรน้ำมีภารกิจเกี่ยวกับการเสนอแนะในการจัดทำนโยบายและแผน และมาตรการที่เกี่ยวข้องกับทรัพยากรน้ำ บริหารจัดการ พัฒนา อนุรักษ์ ปั่นฟู รวมทั้งควบคุม ดูแล กำกับ ประสาน ติดตาม ประเมินผล และแก้ไขปัญหาเกี่ยวกับทรัพยากรน้ำ พัฒนาวิชาการ กำหนดมาตรฐาน และถ่ายทอดเทคโนโลยี ด้านทรัพยากรน้ำ ทั้งระดับภาพรวมและระดับลุ่มน้ำ เพื่อการจัดการทรัพยากรน้ำที่เป็นเอกภาพที่ยั่งยืน โดยกำหนดให้มีอำนาจหน้าที่ดังต่อไปนี้

1. เป็นหน่วยงานหลักในการเสนอแนะนโยบาย แผนแม่บท และมาตรการในการบริหารจัดการ พัฒนา อนุรักษ์ ปั่นฟู การใช้ประโยชน์และการแก้ไขปัญหาเกี่ยวกับทรัพยากรน้ำ รวมทั้งกำกับและประสานให้เกิดการนำไปสู่การปฏิบัติ

2. กำหนดแนวทางในการจัดทำแผนปฏิบัติการในการบริหารจัดการ พัฒนา อนุรักษ์ ปั่นฟูทรัพยากรน้ำโดยมีส่วนร่วมของประชาชน

3. ศึกษา วิจัย พัฒนา อนุรักษ์ ปั่นฟูทรัพยากรน้ำ

4. ติดตามประเมินผลการบริหารจัดการทรัพยากรน้ำตามนโยบาย แผนแม่บท แผนปฏิบัติการ และมาตรการที่ได้กำหนดไว้ทั้งในระดับประเทศและในระดับลุ่มน้ำ

5. พัฒนาระบบฐานข้อมูล และเครือข่ายข้อมูลสารสนเทศเกี่ยวกับทรัพยากรน้ำ

6. กำหนดหรือเสนอแนะให้มีการปรับปรุงหรือแก้ไขเพิ่มเติมกฎหมาย กฎระเบียบในการบริหารจัดการทรัพยากรน้ำของประเทศ

7. ส่งเสริม เผยแพร่ ประชาสัมพันธ์ และถ่ายทอดเทคโนโลยีที่เกี่ยวกับทรัพยากรน้ำ รวมทั้งรณรงค์ทำความเข้าใจกับองค์กรและผู้มีส่วนได้ส่วนเสีย เพื่อปลูกจิตสำนึกให้ตระหนักถึงคุณค่าความสำคัญของทรัพยากรน้ำ

8. ประสานความร่วมมือกับต่างประเทศและองค์กรระหว่างประเทศเกี่ยวกับทรัพยากรน้ำ

9. ส่งเสริมสนับสนุน และให้คำปรึกษาด้านเทคโนโลยีมาตรฐานและกฎเกณฑ์เกี่ยวกับการบริหารจัดการทรัพยากรน้ำแก่หน่วยงานของรัฐและองค์กรปกครองส่วนท้องถิ่น

10. ปฏิบัติการอื่นใดตามที่กฎหมายกำหนดให้เป็นอำนาจหน้าที่ของกรมหรือตามที่กระทรวงหรือคณะรัฐมนตรีมอบหมาย

## สำนักงานทรัพยากรน้ำภาค 4

ตั้งอยู่ที่ ซอยอนามัย ถนนศรีจันทร์  
ตำบลในเมือง อำเภอเมือง จังหวัดขอนแก่น 40000

เป็นหน่วยงานส่วนกลางปฏิบัติราชการที่ส่วนภูมิภาค สังกัด กรมทรัพยากรน้ำ กระทรวงทรัพยากรธรรมชาติและสิ่งแวดล้อม โดยมีหน้าที่ความรับผิดชอบ คือ

1. ส่งเสริมสนับสนุนการจัดตั้งองค์การบริหารจัดการทรัพยากรน้ำในระดับลุ่มน้ำและท้องถิ่น โดยการมีส่วนร่วมของผู้มีส่วนได้ส่วนเสีย

2. พัฒนา เสริมสร้างขีดความสามารถ รวมทั้งเผยแพร่ประชาสัมพันธ์ เกี่ยวกับการจัดการทรัพยากรน้ำแก่ผู้มีส่วนได้ส่วนเสีย

3. จัดทำแผนปฏิบัติการบริหารจัดการ รวมทั้งดำเนินการสำรวจออกแบบและพัฒนา อนุรักษ์ ฟื้นฟู การใช้ประโยชน์ และการแก้ไขปัญหาของลุ่มน้ำ

4. พัฒนาระบบฐานข้อมูลและเป็นศูนย์เครือข่ายข้อมูลและสารสนเทศ เกี่ยวกับการบริหารจัดการกรมทรัพยากรน้ำในระดับลุ่มน้ำ

5. ส่งเสริม สนับสนุน และให้คำปรึกษาด้านเทคนิค วิชาการ มาตรฐาน และกฎเกณฑ์ เกี่ยวกับการบริหารจัดการทรัพยากรน้ำ ในระดับลุ่มน้ำ

6. ปฏิบัติงานในฐานะฝ่ายเลขานุการของคณะกรรมการและคณะอนุกรรมการเกี่ยวกับทรัพยากรน้ำ ในเขตพื้นที่รับผิดชอบ

7. ปฏิบัติงานร่วมกับหรือสนับสนุนการปฏิบัติงานของหน่วยงานที่เกี่ยวข้องหรือที่ได้รับมอบหมาย

### ส่วนประสานและบริหารจัดการลุ่มน้ำชีตอนล่าง คือหน่วยงานอะไร ?

เป็นหน่วยงานในสังกัดกับสำนักงานทรัพยากรน้ำภาค 4 ตั้งอยู่ภายในบริเวณศาลากลางจังหวัดร้อยเอ็ด ถนนราชการดำเนิน ตำบลในเมือง อำเภอเมือง จังหวัดร้อยเอ็ด 45000 อยู่ตรงข้ามองค์การบริหารส่วนจังหวัดร้อยเอ็ด ณ ปัจจุบันได้ปรับปรุงซ่อมแซมอาคารใหม่แล้วเสร็จ เมื่อเดือนกันยายน 2558 เหตุผลที่จะต้องมีส่วนประสานอยู่ที่นี่ เนื่องจากจังหวัดร้อยเอ็ดเป็นศูนย์กลางในการดูแลพื้นที่ลุ่มน้ำที่หน่วยงานรับผิดชอบได้อย่างทั่วถึง และสะดวกในการปฏิบัติราชการ เพราะส่วนประสานและบริหารจัดการลุ่มน้ำชีตอนล่าง ได้รับมอบหมายให้ดูแลพื้นที่ลุ่มน้ำชีตอนล่าง 3 จังหวัด ได้แก่ จังหวัดร้อยเอ็ด



กาฬสินธุ์และยโสธร แต่ในด้านการบริหารจัดการทรัพยากรน้ำ ส่วนประสานและบริหารจัดการลุ่มน้ำชีตอนล่าง จะดูแลเป็นพื้นที่ลุ่มน้ำ โดยมีด้วยกัน 6 ลุ่มน้ำ คือ ลุ่มน้ำลำน้ำชี ส่วนที่ 4 ลุ่มน้ำลำน้ำยัง ลุ่มน้ำลำพันชาด ลุ่มน้ำลำน้ำชีตอนล่าง ลุ่มน้ำลำปาวตอนบน และลุ่มน้ำลำปาวตอนล่าง ปัจจุบันกรมทรัพยากรน้ำ มีการปฏิรูปหน่วยงานภายใน โดยได้จัดตั้งสำนักงานทรัพยากรน้ำภาค 11 ตั้งอยู่ที่จังหวัดอุบลราชธานี เพื่อดูแลพื้นที่ลุ่มน้ำได้อย่างทั่วถึง โดยพื้นที่จังหวัดยโสธรจะอยู่ในความดูแลรับผิดชอบของสำนักงานทรัพยากรน้ำภาค 11 ในเรื่องของการบริหารจัดการทรัพยากรน้ำและทรัพยากรอื่นที่เกี่ยวข้อง



**ภารกิจ** หน้าที่ความรับผิดชอบของส่วนประสานและบริหารจัดการลุ่มน้ำชีตอนล่าง

มีหน้าที่ความรับผิดชอบในการรวบรวมข้อมูล รวมทั้งประสานการบริหารจัดการทรัพยากรน้ำในระดับลุ่มน้ำ และระดับท้องถิ่น สนับสนุนการมีส่วนร่วมของประชาชนและการจัดตั้งองค์การบริหารจัดการทรัพยากรน้ำในระดับลุ่มน้ำ พัฒนาขีดความสามารถรวมทั้งเผยแพร่ ประชาสัมพันธ์ ถ่ายทอดเทคโนโลยีให้กับองค์กรต่างๆ และประชาชน ปฏิบัติงานในฐานะเลขานุการของคณะกรรมการบริหารจัดการทรัพยากรน้ำในระดับลุ่มน้ำ ปฏิบัติงานร่วมกับหรือสนับสนุนการปฏิบัติงานของส่วนที่เกี่ยวข้อง

### 3 ผลการปฏิบัติราชการประจำปีงบประมาณ 2558 ที่ผ่านมาของส่วนประสานบริหารจัดการลุ่มน้ำเขื่อนลำปาง



7. โครงการประชุมรับฟังความคิดเห็นของประชาชนตามระเบียบสำนักนายกรัฐมนตรี พ.ศ. 2548 ในวันที่ 3-24 พฤศจิกายน 2557 จำนวน 16 โครงการ ได้แก่ เขตพื้นที่จังหวัดกาฬสินธุ์ จำนวน 5 โครงการ เขตพื้นที่จังหวัดร้อยเอ็ด จำนวน 7 โครงการ และเขตพื้นที่จังหวัดยโสธร จำนวน 4 โครงการ

2. โครงการประชุมเชิงปฏิบัติการความรู้พื้นฐานการวางโครงการพัฒนาอนุรักษ์ฟื้นฟูแหล่งน้ำ ในวันที่ 17 ธันวาคม 2557 ณ ห้องประชุมสำนักงานเขตพื้นที่การศึกษาประถมศึกษาร้อยเอ็ด เขต 3 อำเภอโพธิ์ทอง จังหวัดร้อยเอ็ด

3. โครงการประชุมรับฟังความคิดเห็นของประชาชนตามระเบียบสำนักนายกรัฐมนตรี พ.ศ. 2548 ในวันที่ 19-26 มกราคม 2558 จำนวน 6 โครงการ ได้แก่ เขตพื้นที่จังหวัดกาฬสินธุ์ จำนวน 1 โครงการและเขตพื้นที่จังหวัดร้อยเอ็ด จำนวน 5 โครงการ

4. โครงการจัดตั้งและให้ความรู้กลุ่มผู้ใช้น้ำแหล่งน้ำหนองแวงสี จำนวน 3 ครั้ง ครั้งที่ 1 ในวันที่ 9 กุมภาพันธ์ 2558 ครั้งที่ 2 ในวันที่ 12 กุมภาพันธ์ 2558 และครั้งที่ 3 ในวันที่ 16 กุมภาพันธ์ 2558 ณ บ้านหนองแวงสี ตำบลคลองขาม อำเภอยางตลาด จังหวัดกาฬสินธุ์



5. โครงการจัดตั้งและให้ความรู้กลุ่มผู้ใช้น้ำแหล่งน้ำหนองบัว จำนวน 3 ครั้ง ครั้งที่ 1 ในวันที่ 10 กุมภาพันธ์ 2558 ครั้งที่ 2 วันที่ 13 กุมภาพันธ์ 2558 และครั้งที่ 3 วันที่ 17 กุมภาพันธ์ 2558 ณ บ้านหนองบัว ตำบลหนองหินถ่าน อำเภอกอซำจนสามารถ จังหวัดร้อยเอ็ด



6. โครงการประชุมรับฟังความคิดเห็นของประชาชนในการทบทวนและจัดทำแผนการบริหารจัดการทรัพยากรน้ำในพื้นที่ลุ่มน้ำสาขา (เวทียาชาวบ้าน) จำนวน 2 ครั้ง วันที่ 10 และ 17 มีนาคม 2558 ณ โรงแรม เค.พี. อำเภอกุมภวาปี จังหวัดอุดรธานี



7. โครงการบริหารจัดการน้ำ (เครือข่ายเดิม) จำนวน 7 โครงการ ได้แก่ กลุ่มเครือข่ายผู้ใช้น้ำบึงจิว (ตำบลธงธานี) กลุ่มเครือข่ายผู้ใช้น้ำหนองบัว (ตำบลเหล่า) กลุ่มเครือข่ายผู้ใช้น้ำหนองขมื่น (ตำบลเทอดไทย) กลุ่มเครือข่ายผู้ใช้น้ำบึงจิว (ตำบลบึงนคร) กลุ่มเครือข่ายผู้ใช้น้ำป่าไผ่ (ตำบลบ้านเขือง) กลุ่มเครือข่ายผู้ใช้น้ำหนองเล็งเปื้อน (ตำบลโพนงาม) กลุ่มเครือข่ายผู้ใช้น้ำห้วยปลาผา (ตำบลนาขาม)



8. เข้าร่วมโครงการอำเภอยิ้ม จำนวน 2 โครงการ วันที่ 22 เมษายน 2558 ณ วัดบ้านหนองเม็ก ตำบลเกาะแก้ว อำเภอสกลภูมิ จังหวัดร้อยเอ็ด และวันที่ 21 พฤษภาคม 2558 ณ โรงเรียนบ้านโพนเด้า ตำบลอัครคเคคำ อำเภอโพนทราย จังหวัดร้อยเอ็ด



9. โครงการประชุมคณะทำงานลุ่มน้ำสาขา (ครั้งที่ 1 และ 2/2558) คณะทำงานลุ่มน้ำสาขา จำนวน 6 ลุ่มน้ำสาขา  
10. โครงการประชุมคณะทำงานเปิด - ปิด ประจําบรรยายน้ำฝายร้อยเอ็ด

11. โครงการประชุมรับฟังความคิดเห็นของประชาชน ตามระเบียบสำนักนายกรัฐมนตรีฯ ในวันที่ 6-23 กรกฎาคม 2558 เขตพื้นที่จังหวัดกาฬสินธุ์ 13 โครงการ ร้อยเอ็ด 5 โครงการและในวันที่ 12-30 กันยายน 2558 เขตพื้นที่จังหวัดกาฬสินธุ์ 22 โครงการ ร้อยเอ็ด 8 โครงการ

12. โครงการพัฒนาศักยภาพองค์กรลุ่มน้ำและเครือข่ายในการบริหารจัดการทรัพยากรน้ำ ระหว่างวันที่ 27-28 สิงหาคม 2558 ณ จังหวัดชัยภูมิผู้เข้าร่วมโครงการศึกษาดูงานรับฟังการบรรยายจากวิทยากรเศรษฐกิจพอเพียง

13. โครงการอนุรักษ์และพัฒนาแม่น้ำ คู คลอง ประจำปี 2558 จำนวน 3 โครงการ ในเขตพื้นที่จังหวัดร้อยเอ็ด กาฬสินธุ์ และยโสธร



บรรยายภาคผ่อนคลาย  
กับการศึกษาดูงาน



เจ้าหน้าที่พร้อมคณะ  
ศึกษาดูงานในศูนย์เรียนรู้  
เศรษฐกิจพอเพียง  
หลังจากหายเหนื่อย



ภาพบรรยายภาคก่อนที่จะทำกิจกรรมอื่นถ่ายภาพกับประธานเป็นที่ระลึก  
ร่วมกิจกรรมปลูกต้นไม้และปล่อยปลาลงสู่แหล่งน้ำ



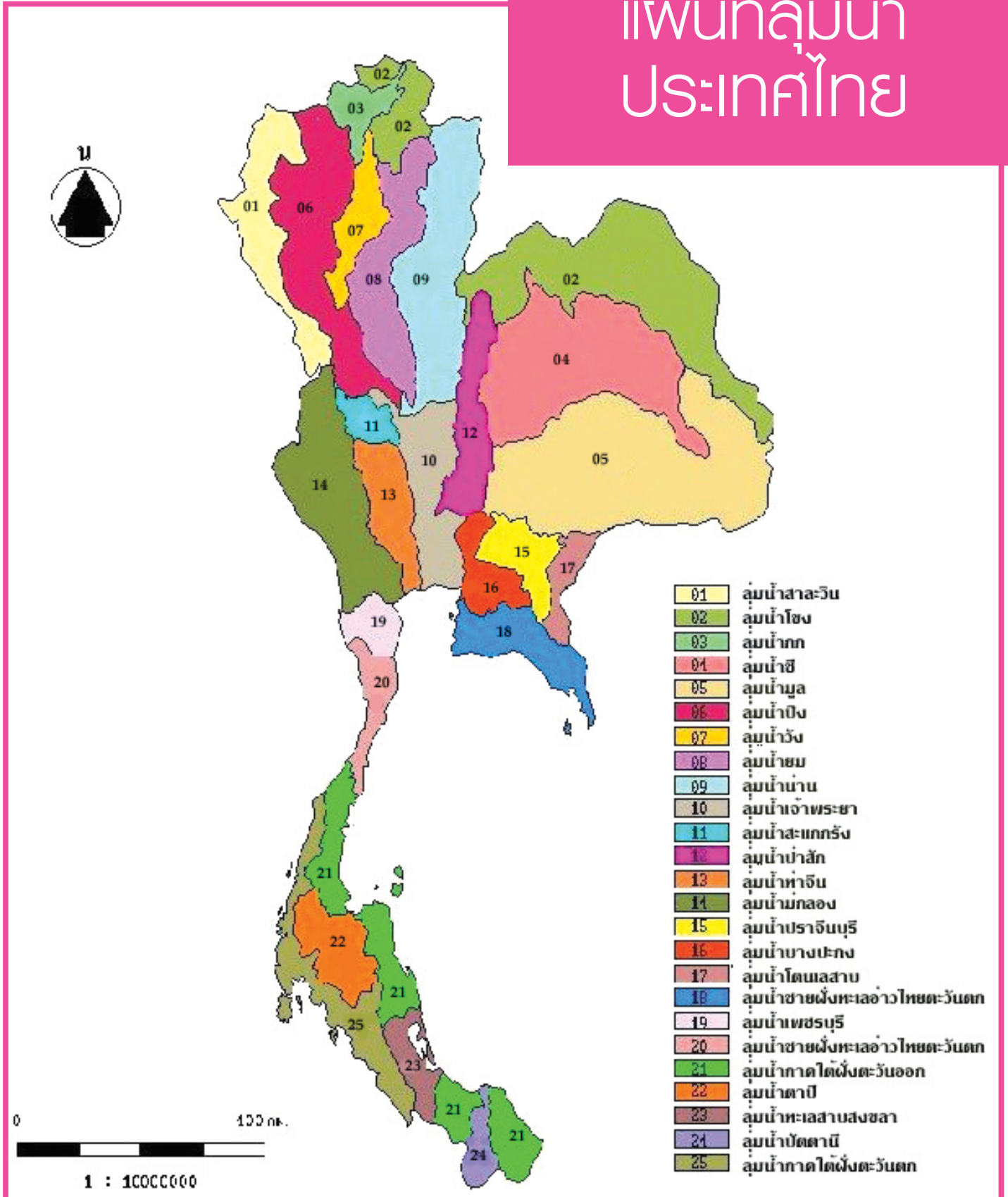
## 4

บัญชีรายชื่อและพื้นที่ 25 กลุ่มน้ำหลัก  
ของประเทศไทย เรียงตามรหัสกลุ่มน้ำ

รหัส กลุ่มน้ำหลัก	ชื่อ กลุ่มน้ำหลัก	จำนวน กลุ่มน้ำสาขา	พื้นที่ (ตร.กม.)	ร้อยละ	พื้นที่เกาะ (ตร.กม.)	ร้อยละ	ขนาดพื้นที่ ลำดับที่
01	กลุ่มน้ำสาละวิน	17	19,105.94	3.72	-	-	10
02	กลุ่มน้ำโขง	37	57,188.60	11.13	-	-	2
03	กลุ่มน้ำกก	4	7,299.83	1.42	-	-	20
04	กลุ่มน้ำชี	20	49,129.87	9.56	-	-	3
05	กลุ่มน้ำมูล	31	71,071.57	13.83	-	-	1
06	กลุ่มน้ำปิง	20	34,499.39	6.71	-	-	5
07	กลุ่มน้ำวัง	7	10,793.57	2.10	-	-	16
08	กลุ่มน้ำยม	11	23,948.15	4.66	-	-	8
09	กลุ่มน้ำน่าน	16	34,908.11	6.79	-	-	4
10	กลุ่มน้ำเจ้าพระยา	2	20,266.49	3.94	-	-	9
11	กลุ่มน้ำสะแกกรัง	4	5,055.88	0.98	-	-	23
12	กลุ่มน้ำป่าสัก	8	15,623.36	3.04	-	-	12
13	กลุ่มน้ำท่าจีน	2	13,491.63	2.62	-	-	14
14	กลุ่มน้ำแม่กลอง	11	30,180.71	5.87	-	-	6
15	กลุ่มน้ำปราจีนบุรี	4	9,672.10	1.88	-	-	18
16	กลุ่มน้ำบางปะกง	4	10,700.71	2.08	-	-	17
17	กลุ่มน้ำโตนเลสาป	3	4,085.93	0.79	-	-	24
18	กลุ่มน้ำชายฝั่งทะเลตะวันออก	6	13,093.05	2.55	404.46	22.62	15
19	กลุ่มน้ำเพชรบุรี	3	6,260.17	1.22	0.03	0.00	22
20	กลุ่มน้ำชายฝั่งทะเลประจวบคีรีขันธ์	5	7,132.81	1.39	5.19	0.29	21
21	กลุ่มน้ำภาคใต้ฝั่งตะวันออก	13	26,067.89	5.07	426.36	23.85	7
22	กลุ่มน้ำตาปี	8	13,561.81	2.64	-	-	13
23	กลุ่มน้ำทะเลสาบสงขลา	3	8,481.28	1.65	0.16	0.01	19
24	กลุ่มน้ำปัตตานี	2	3,654.87	0.71	-	-	25
25	กลุ่มน้ำภาคใต้ฝั่งตะวันตก	13	18,775.60	3.65	951.63	53.23	11
	รวม	254	514,049.33	100.00	1,787.83	100.00	

แหล่งที่มาข้อมูล สำนักวิจัย พัฒนาและอุทกวิทยา กรมทรัพยากรน้ำ

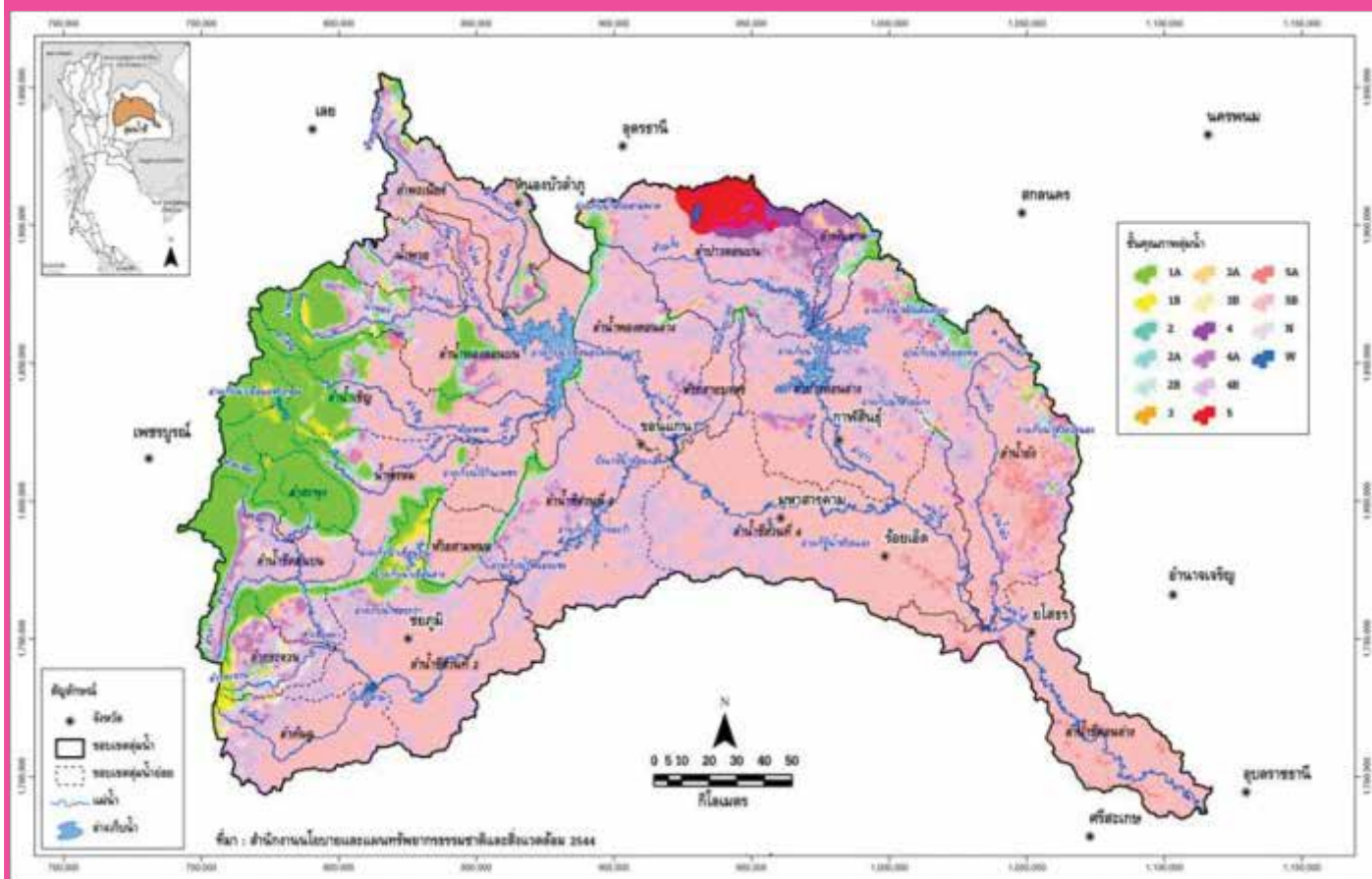
# แผนที่ลุ่มน้ำ ประเทศไทย



แหล่งที่มาข้อมูล [www.google.co.th/search?q=ลุ่มน้ำของประเทศไทย](http://www.google.co.th/search?q=ลุ่มน้ำของประเทศไทย)

## 5

## แผนที่ลุ่มน้ำชี (Map Mae Nam Chi)



**ลุ่มน้ำชี** เป็นสาขาหนึ่งของแม่น้ำมูล เกิดจากที่ราบด้านตะวันออกของเทือกเขาเพชรบูรณ์นับตั้งแต่เขาสันปันน้ำเขาแป้นน้ำ เขาเสลียงตาเถด เขาอุ้มน้ำ เขายอดชี เขาครอก จนถึงเขาเทวดา ซึ่งเป็นแนวภูเขาชายเขตแดนด้านตะวันตกเฉียงเหนือของจังหวัดชัยภูมิ โดยมีสาขาหลัก 5 ลำน้ำซึ่งประกอบไปด้วย ลำน้ำพอง ลำน้ำป่า ลำน้ำเซิน ลำน้ำพรมและลำน้ำยั้ง แม่น้ำชีถือว่าเป็นแม่น้ำที่มีความยาวมากที่สุดในประเทศไทย ไหลผ่านจังหวัดชัยภูมิ จังหวัดนครราชสีมา จังหวัดขอนแก่น จังหวัดมหาสารคาม จังหวัดร้อยเอ็ด จังหวัดยโสธร จังหวัดศรีสะเกษ และไหลไปบรรจบกับแม่น้ำมูลที่บ้านวังยาง รอยต่อจังหวัดศรีสะเกษกับจังหวัดอุบลราชธานี มีความยาวทั้งสิ้น 765 กิโลเมตร

แม่น้ำชีประกอบด้วย ลุ่มน้ำสาขาอีกจำนวน 20 ลุ่มน้ำสาขา ซึ่งอยู่ในความรับผิดชอบของส่วนประสานและบริหารจัดการลุ่มน้ำชีตอนบนจำนวน 14 ลุ่มน้ำสาขา ได้แก่ ลำน้ำชีตอนบน ลำสะพุง ลำกระเจวน ลำคันทน์ ลำน้ำชีส่วนที่ 2 หัวยสามหมอก ลำน้ำชีส่วนที่ 3 ลำน้ำพองตอนบน น้ำพวย ลำพะเนียง น้ำพรม ลำน้ำเชิญ ลำน้ำพองตอนล่าง

ห้วยสายบาตร รวมพื้นที่ลุ่มน้ำสาขา จำนวน 28,807.33 ตารางกิโลเมตร และส่วนประสานบริหารจัดการลุ่มน้ำชีตอนล่างรับผิดชอบ จำนวน 6 ลุ่มน้ำสาขา ได้แก่ ลำน้ำชีส่วนที่ 4 ลำปาวตอนบน ลำพันขาด ลำปาวตอนล่าง ลำน้ำยั้ง ลำน้ำชีตอนล่าง รวมพื้นที่ลุ่มน้ำสาขา จำนวน 20,322.54 ตารางกิโลเมตร

แหล่งที่มาข้อมูล <http://th.wikipedia.org/wiki>



# วัฏจักรของน้ำ

วัฏจักรของน้ำ (water cycle) หรือชื่อในทางวิทยาศาสตร์ว่า วัฏจักรของอุทกวิทยา (hydrologic cycle) หมายถึงการเปลี่ยนแปลงสถานะของน้ำระหว่างของเหลวของแข็งและก๊าซ ในวัฏจักรของน้ำนี้ น้ำจะมีการเปลี่ยนแปลงสถานะไปกลับ จากสถานะหนึ่งไปยังอีกสถานะหนึ่งอย่างต่อเนื่องไม่มีสิ้นสุด ภายในอาณาจักรของน้ำ (hydrosphere) เช่น การเปลี่ยนแปลงระหว่าง ชั้นบรรยากาศ น้ำพื้นผิวดิน ผิวน้ำ น้ำใต้ดินและพืชกระบวนการเปลี่ยนแปลงนี้ สามารถแยกได้เป็น 4 ประเภทคือ การระเหยเป็นไอ (evaporation) หยาดน้ำฟ้า (precipitation) การซึม (infiltration) และการเกิดน้ำท่า (runoff)

- การระเหยเป็นไอ (evaporation) เป็นการเปลี่ยนแปลงสถานะของน้ำบนพื้นผิวไปสู่บรรยากาศ ทั้งการระเหยเป็นไอ (evaporation) โดยตรง และจากการคายน้ำของพืช (transpiration) ซึ่งเรียกว่า evapotranspiration
- หยาดน้ำฟ้า (precipitation) เป็นการตกลงมาของน้ำในบรรยากาศสู่พื้นผิวโลก โดยละอองน้ำในบรรยากาศจะรวมตัวกันเป็นก้อนเมฆ และในที่สุดกลั่นตัวเป็นฝนตกลงสู่ผิวโลก รวมถึง หิมะ และ ลูกเห็บ
- การซึม (infiltration) จากน้ำบนพื้นผิวดินลงสู่ดินเป็นน้ำใต้ดิน อัตราการซึมจะขึ้นอยู่กับประเภทของดิน หิน และ ปัจจัยประกอบอื่นๆ น้ำใต้ดินนั้นจะเคลื่อนตัวช้า และอาจไหลกลับ



บนผิวดิน หรือ อาจถูกกักอยู่ภายใต้ชั้นหินเป็นเวลาหลายพันปี โดยปกติแล้วน้ำใต้ดินจะกลับเป็นน้ำที่ผิวดินบนพื้นที่ที่อยู่ระดับต่ำกว่า ยกเว้นในกรณีของบ่อน้ำบาดาล

- น้ำท่า (runoff) หรือ น้ำไหลผ่านเป็นการไหลของน้ำบนผิวดินไปสู่มหาสมุทร น้ำไหลลงสู่แม่น้ำและไหลไปสู่มหาสมุทร ซึ่งอาจจะถูกกักชั่วคราวตาม บึง หรือ ทะเลสาบ ก่อนไหลลงสู่มหาสมุทร น้ำบางส่วนกลับกลายเป็นไอก่อนจะไหลกลับลงสู่มหาสมุทร

แหล่งที่มาข้อมูล <http://th.wikipedia.org/wiki>



## 6

## ทางออกการบริหารจัดการน้ำของไทย ปราโมทย์ ไ้มักลัด กรรมการมูลนิธิชัยพัฒนา, อดีตอธิบดีกรมชลประทาน

### 1. บทนำ

น้ำเป็นทรัพยากรธรรมชาติที่มีความสำคัญต่อการดำรงชีวิต และการพัฒนาทางเศรษฐกิจ น้ำตามสภาพธรรมชาติที่ประชาชนทุกท้องที่อาศัยใช้ ได้แก่ น้ำในบรรยากาศ (ฝน) น้ำผิวดิน และน้ำบาดาล นับเป็นผลิตผลจากธรรมชาติที่เราไม่สามารถผลิตเพิ่มขึ้นมา หรือลดปริมาณที่มีอยู่ในธรรมชาติได้เองตามต้องการ บางปีอาจเกิดฝนแล้งเป็นเหตุให้น้ำในแม่น้ำลำธารมีน้อย จนไม่สามารถแบ่งปันได้ทั่วถึง หรือบางปี ฝนตกชุกต่อเนื่องจนเกิดความเสียหายเนื่องจากน้ำท่วมทรัพย์สินและพื้นที่ชุมชน ตลอดจนการมีน้ำเสียหรือมลพิษทางน้ำเกิดขึ้นในหลายท้องที่ตามมาอีกด้วย นับเป็นวิกฤตการณ์เกี่ยวกับน้ำ ซึ่งปัจจุบันนี้เกิดขึ้นอยู่ตามท้องถื่นต่างๆ ทุกภาคของประเทศไทยในสภาพค่อนข้างใกล้เคียงกันแทบทุกปี

พระบาทสมเด็จพระเจ้าอยู่หัวทรงห่วงใย ทรงให้ความสำคัญอย่างยิ่งยวดในการแก้ไขปัญหาเกี่ยวกับน้ำซึ่งเป็นปัจจัยพื้นฐานสำคัญของการดำรงชีวิตและการประกอบอาชีพ ให้กับเกษตรกรซึ่งเป็นประชากรส่วนใหญ่ของแผ่นดินมาตั้งแต่ต้นรัชกาลจนถึงปัจจุบัน *“หลักสำคัญว่า ต้องมีน้ำ น้ำบริโภคและน้ำใช้ น้ำเพื่อการเพาะปลูก เพราะชีวิตอยู่ที่นั่น ถ้ามีน้ำคนอยู่ได้ ถ้าไม่มีน้ำ คนอยู่ไม่ได้ ไม่มีไฟฟ้าคนอยู่ได้ แต่ถ้ามีไฟฟ้า ไม่มีน้ำ คนอยู่ไม่ได้”* พระราชดำรัสพระบาทสมเด็จพระเจ้าอยู่หัว พระราชทานเมื่อวันที่ 17 มีนาคม พ.ศ. 2529 ณ พระตำหนักจิตรลดารโหฐาน เป็นความตอนหนึ่งในพระราชดำรัสอย่างตรงไปตรงมาที่ทรงวางน้ำหนักให้กับ

เรื่อง น้ำ โดยที่น้ำนั้นเป็นองค์ประกอบสำคัญของการดำรงชีวิต ถ้าไม่มีน้ำชีวิตก็ไม่สามารถอยู่รอดได้และอีกพระราชดำรัสหนึ่งเกี่ยวกับความสำคัญของน้ำที่ต้องมีการจัดการให้มีพอ พระราชทานแก่คณะบุคคลต่างๆ ที่เข้าเฝ้าฯ ถวายพระพรชัยมงคล ในโอกาสวันเฉลิมพระชนมพรรษา ณ ศาลาดุสิดาลัย สวนจิตรลดา เมื่อวันที่ 4 ธันวาคม พ.ศ.2536 ว่า *“เคยพูดมาหลายปีแล้ว ในวิธีที่ปฏิบัติเพื่อที่จะให้มีทรัพยากรน้ำที่พอเพียงและเหมาะสม คำว่าพอเพียงก็หมายความว่าให้มีพอในการบริโภค ในการใช้ ทั้งในด้านการใช้อุปโภคในบ้าน ทั้งในการใช้ในการเกษตรกรรมอุตสาหกรรมต้องมีพอ ถ้าไม่มีพอ ทุกสิ่งทุกอย่างก็จะชะงักงัน แล้วทุกสิ่งทุกอย่างที่เราภูมิใจว่าประเทศไทยเราก้าวหน้า เจริญ ก็ชะงัก ไม่มีทางที่จะมีความเจริญถ้าไม่มีน้ำ”*

กระแสพระราชดำรัสดังกล่าว ทำให้ทุกคนตระหนักถึงความห่วงใยปัญหาเกี่ยวกับ น้ำ ที่พระบาทสมเด็จพระเจ้าอยู่หัวอยู่ทรงมีต่อพลสกนิกรของพระองค์อย่างแท้จริง ดังนั้น น้ำจึงเป็นทรัพยากรธรรมชาติของคนไทยที่ต้องมีการบริหารจัดการทั้งปริมาณและคุณภาพอย่างเป็นรูปธรรมทั้งในระยะสั้นและระยะยาว โดยทั้งหน่วยงานภาครัฐ ภาคเอกชน ผู้เกี่ยวข้องทุกฝ่าย และชุมชนในลุ่มน้ำ ควรต้องร่วมกันทบทวนและปรับปรุงกระบวนการจัดการน้ำบางส่วนให้มีความเหมาะสมกับกาลปัจจุบันด้วยแนวคิดของนโยบายที่ตั้งอยู่บนฐานแห่งความเป็นจริง และสามารถปฏิบัติได้โดยอาศัยข้อมูล

ความรอบรู้ และสติปัญญาของผู้เกี่ยวข้องทุกฝ่ายที่เข้าใจ ในรากเหง้าแห่งปัญหา ซึ่งการจัดการน้ำในปัจจุบันควรมีกลไก สำคัญได้แก่ การมีส่วนร่วมของทุกฝ่ายในการทำงานแบบ ร่วมด้วยช่วยกันคิด ช่วยกันหารูปแบบและวิธีดำเนินการ แก้ปัญหาต่างๆ แบบบูรณาการในทุกมิติเสมอ จึงจะบังเกิดผล สัมฤทธิ์อย่างยั่งยืนโดยไม่เกิดความขัดแย้งในสังคม



**พื้นที่ป่าในอำเภอป่า จังหวัดน่าน**

ในโอกาสที่มหาวิทยาลัยเชียงใหม่เชิญผู้เขียนเป็น วิทยากรเสวนาวิชาการเรื่อง “การบริหารจัดการน้ำ” ในงาน “มหกรรมวิจัยส่วนภูมิภาคประจำปี2557” ในวันศุกร์ที่ 14 มีนาคม 2557 ที่มหาวิทยาลัยเชียงใหม่ จังหวัดเชียงใหม่ ผู้เขียนจึงพิจารณาเห็นว่าเป็นการสมควรอย่างยิ่ง น่าจะ นำเสนอแนวคิดและคุณค่าสาระการจัดการน้ำของชาติที่มุ่ง ประสิทธิภาพและเกิดประสิทธิผลอย่างยั่งยืน ในแง่มุมต่างๆ เพื่อสร้างความเข้าใจในแก่นของการจัดการน้ำที่บูรณาการ และมีความยั่งยืน ว่าหลักการปฏิบัติอย่างป็นรูปธรรม เราควรต้องทำหรือปฏิบัติอย่างไร นำเสนอเป็นตัวอย่างไว้ ณ ที่นี้

**2. การจัดการน้ำคืออะไร**

หมายถึง กระบวนการ (กรรมวิธี) จัดการน้ำ ซึ่ง โดยทั่วไปเกี่ยวข้องกับการจัดหาและพัฒนา การจัดสรรและ ใช้เพื่อวัตถุประสงค์ต่างๆ รวมตลอดถึงการอนุรักษ์และฟื้นฟู แหล่งน้ำให้คงอยู่และมีใช้อย่างยั่งยืนยาว รวมทั้งการแก้ไข ปัญหาอันเกิดจากทรัพยากรน้ำทั้งด้านปริมาณและคุณภาพให้ หมดไป...ซึ่งการจัดการน้ำนี้ เรามักกล่าวถึงกันเสมอๆ ว่าการ จัดการน้ำต้องเป็น “การจัดการแบบบูรณาการ” หรือไม่ก็ “การจัดการน้ำอย่างยั่งยืน” นั้น มีหลักการอย่างไร สามารถ อธิบายได้ว่า การจัดการน้ำอย่างใดอย่างหนึ่ง หรือโดยด้านใด ด้านหนึ่งแบบเอกเทศ ไม่สามารถแก้ปัญหาได้ โดยหลักแล้ว จะต้องดำเนินการให้สอดคล้องผสมผสานแบบรวมเป็นอันหนึ่ง อันเดียวกันอย่างที่เรียกกันว่า “บูรณาการ” ด้วยหลายวิธีหลาย เทคนิค และผู้คนในสังคมทุกชนชั้นยอมรับ จึงคงจะนำไปสู่การ จัดการหรือแก้ปัญหาต่างๆ เกี่ยวกับน้ำได้อย่างสัมพันธ์กัน

ในภาวะปัจจุบันเราต้องบริหารจัดการและใช้ทรัพยากร น้ำโดยมีวิถีคิดและดำเนินงานหลายด้านอย่างเป็นระบบ เป็นองค์รวม มองเห็นเหตุการณ์ต่างๆ ที่อาจจะเกิดขึ้นแล้ว ค้นหาคำแนวทางแก้ไขอย่างเป็นระบบครบวงจร ต้องมองว่าทุก สิ่งเป็นพลวัตที่ทุกมิติมีความเชื่อมโยงกัน โดยเฉพาะน้ำ ดิน และทรัพยากรมนุษย์ซึ่งเป็นปัจจัยการผลิตที่สำคัญ ให้บังเกิด ประโยชน์กับผู้คนแบบ “มุ่งถึงประโยชน์คนส่วนใหญ่” ในลุ่มน้ำ เป็นหลัก นี่คือการจัดการน้ำแบบบูรณาการ

ส่วนการจัดการน้ำอย่างยั่งยืน หมายถึงวิถีการบริหาร จัดการที่เน้นให้ทุกส่วนของสังคมรู้ถึงคุณค่าของน้ำ ใช้น้ำ อย่างพอประมาณมีเหตุผล เพื่อให้ทรัพยากรน้ำมีใช้อย่าง ทั่วถึง เกิดประสิทธิภาพอย่างเต็มที่ มีความสมดุลทั้งปริมาณ และคุณภาพ ซึ่งในการพัฒนาและการใช้ประโยชน์จะต้องให้ เป็นไปในลักษณะควบคู่ไปกับการอนุรักษ์และฟื้นฟูให้มีความ ยั่งยืน ไม่เป็นไปอย่างสิ้นเปลืองหรือทำลายแบบที่เป็นอยู่ ในปัจจุบัน นั่นคือ

- การใช้ประโยชน์ทรัพยากรน้ำเพื่อการพัฒนาทาง เศรษฐกิจ...ควรต้องยึดปรัชญา “เศรษฐกิจพอเพียง” เป็นหลัก เน้นความอยู่ดีกินดีมีสุขและพึ่งตนเองได้ เป็นพื้นฐานก่อน
- มีการคุ้มครองและฟื้นฟูทรัพยากรน้ำและทรัพยากร อื่นที่เกี่ยวข้องให้คงความอุดมสมบูรณ์เพื่อให้เกิด การพัฒนาและพึ่งพาได้อย่างยั่งยืน

ในการจัดการน้ำและทรัพยากรอื่นๆ ซึ่งมีความเกี่ยวข้อง สัมพันธ์กันอย่างใกล้ชิดอย่างบูรณาการและมีความยั่งยืนนั้น ต้องใช้ความรู้หลายสาขาวิชาเข้ามาจัดการ เช่น ด้าน วิทยาศาสตร์ วิศวกรรมศาสตร์ รัฐศาสตร์ นิติศาสตร์ สังคมวิทยาและมนุษยวิทยา ฯลฯ ซึ่งในความหลากหลาย ของความรู้ต่างๆ นั้น การบริหารจัดการทรัพยากรน้ำ (น้ำใน บรรยากาศ น้ำบนผิวดิน น้ำบาดาล) ร่วมกับ ทรัพยากรดิน และที่ดิน ทรัพยากรป่าไม้ (รวมสัตว์ป่าและพรรณพืช) ฯลฯ ภายในแต่ละลุ่มน้ำ (หรือเขตพื้นที่ที่กำหนด) จะต้องดำเนินไป อย่างเป็นเอกภาพเป็นอันหนึ่งอันเดียวกันด้วย



## ดั่งสาระสำคัญในการจัดการน้ำผู้เขียน ขอแสดงเป็นตัวอย่าง ดังนี้

### การจัดการน้ำ คือ

- การดำเนินการอย่างใดอย่างหนึ่งหรือหลายอย่างรวมกัน ให้บูรณาการเกี่ยวกับน้ำและทรัพยากรอื่นที่เกี่ยวข้องในเขตลุ่มน้ำ
- เพื่อแก้ปัญหาวิกฤตการณ์น้ำ...การขาดแคลนน้ำ อุทกภัยและคุณภาพน้ำเสื่อมโทรม (น้ำเสีย) อย่างเป็นรูปธรรม ให้ปัญหาบรรเทาหรือกำจัดจนหมดสิ้นไป
- มีเป้าหมายให้ทุก ๆ สิ่งในสังคม ทั้งคน สัตว์และพืช ฯลฯ มีคุณภาพสิ่งแวดล้อมและการดำเนินชีวิตที่ดี มีความหลากหลายทางชีวภาพ ประชาชนมีน้ำใช้อย่างยั่งยืนและทั่วถึง มีความยุติธรรมปราศจากความขัดแย้งตลอดจนพัฒนาทางเศรษฐกิจได้อย่างมีประสิทธิภาพพร้อมกันไปด้วย

### สำหรับการจัดการน้ำประกอบด้วยกิจกรรมที่สำคัญ คือ

- การจัดหาน้ำ เพื่อให้มีแหล่งน้ำใช้เพียงพอสำหรับการดำรงชีวิตและการพัฒนาในด้านต่าง ๆ
- การจัดสรรและการใช้น้ำที่มีประสิทธิภาพและยุติธรรม
- การอนุรักษ์ต้นน้ำลำธาร อนุรักษ์น้ำและแหล่งน้ำ
- การบรรเทาและแก้ไขปัญหาน้ำท่วมที่เป็นเหตุทำให้เกิดการสูญเสียทั้งชีวิตและทรัพย์สิน
- การแก้ไขปัญหาคุณภาพน้ำ

## 3. การจัดการน้ำควรต้องทำ อย่างเป็นระบบในพื้นที่ลุ่มน้ำ

ระบบนิเวศน์ที่นิยมใช้เป็นหลักในการจัดการน้ำและทรัพยากรธรรมชาติต่าง ๆ คือ “ระบบนิเวศน์ลุ่มน้ำ” คำว่า “ลุ่มน้ำ” หมายถึงบริเวณหรือพื้นที่ที่อยู่ภายในเขตแนวสันปันน้ำ ที่ใช้เป็นแนวแบ่งเขตที่ฝนตกลงมาแล้วเกิดเป็น

น้ำท่า กล่าวคือ หากมีฝนตกลง ณ บริเวณใดเกิดเป็นน้ำท่าไหลไปรวมกับน้ำท่าที่เกิดจากฝนตกที่บริเวณอื่นแล้วไหลไป โดยมีทางออกร่วมกัน ถือว่าพื้นที่ที่ฝนตกลงมานั้นทุกแห่งอยู่ในลุ่มน้ำเดียวกัน ทั้งนี้ พื้นที่ลุ่มน้ำตอนบนมักเป็นพื้นที่ภูเขาสูง เรียกว่า “ต้นน้ำลำธาร”

การที่นิยมใช้ลุ่มน้ำเป็นขอบเขตการจัดการทรัพยากรธรรมชาติและสิ่งแวดล้อม เนื่องจากพื้นที่ของแต่ละลุ่มน้ำมีระบบนิเวศน์ของตนเอง ซึ่งประกอบด้วยสิ่งมีชีวิต เช่น ป่าไม้ ต้นไม้ สัตว์ป่า รวมถึงผู้คนและสิ่งไม่มีชีวิต เช่น น้ำ ดิน แร่ อากาศ รวมถึงสิ่งต่าง ๆ ที่มนุษย์สร้างขึ้น โดยปกติแล้วภายในระบบนิเวศน์ของลุ่มน้ำควรจะมีสมดุลระหว่างสิ่งไม่มีชีวิตและมีชีวิต ที่ผู้คนสามารถอยู่อาศัยและดำรงชีพอย่างมีความสุขที่พอเพียงยั่งยืน

นอกจากพื้นที่ลุ่มน้ำจะเหมาะสมสำหรับใช้เป็นเขตพื้นที่ในการจัดการทรัพยากรธรรมชาติและสิ่งแวดล้อมแล้ว ยังเหมาะสมสำหรับใช้เป็นเขตพื้นที่ในการพัฒนาเศรษฐกิจและสังคมอีกด้วย เพราะการพัฒนาหรือการทำการกิจกรรมใด ๆ ในบริเวณหนึ่งของพื้นที่ลุ่มน้ำอาจส่งผลกระทบต่อเศรษฐกิจและสังคมของอีกบริเวณหนึ่งในลุ่มน้ำเดียวกันได้ แต่ในการปฏิบัติของทางราชการนั้นดูเหมือนว่าไม่นิยมใช้แนวทางดังกล่าวนี้ มักใช้เขตทางการปกครองเป็นขอบเขตในการพัฒนาเศรษฐกิจและสังคม เพราะว่ามีความเคยชินและมีข้อมูลพื้นฐานด้านต่าง ๆ ของเขตการปกครองเช่น หมู่บ้าน ตำบล อำเภอ และจังหวัดอยู่แล้ว และสามารถนำมาใช้ประโยชน์ได้ทันที

การใช้เขตทางการปกครองเป็นเขตพื้นที่ในการจัดการทรัพยากรธรรมชาติและสิ่งแวดล้อมนั้นไม่สอดคล้องกับความจริงของระบบนิเวศน์ ตัวอย่างเช่น พื้นที่จังหวัดหนึ่งอาจครอบคลุมหลายลุ่มน้ำ การพัฒนาหรือจัดการทรัพยากรธรรมชาติและสิ่งแวดล้อมในจังหวัดนั้นจะไม่สามารถใช้วิธีเดียวกันได้ทั้งหมดเพราะแต่ละลุ่มน้ำมีลักษณะเฉพาะของตัวเองนอกจากนี้ลุ่มน้ำหนึ่งอาจครอบคลุมพื้นที่หลายจังหวัดการพัฒนาในพื้นที่จังหวัดหนึ่งอาจส่งผลกระทบต่อประชากรของอีกจังหวัดหนึ่งได้ เนื่องจากจังหวัดเหล่านั้นอยู่ในระบบนิเวศน์ของลุ่มน้ำเดียวกันด้วยเหตุนี้ จึงเป็นการเหมาะสมและถูกต้องที่จะใช้พื้นที่ลุ่มน้ำเป็นเขตพื้นที่ในการจัดการทรัพยากรธรรมชาติและสิ่งแวดล้อมรวมทั้งการพัฒนาทางเศรษฐกิจและสังคมด้วย

โลกออนไลน์แพร่ภาพนักท่องเที่ยวชาวแคนาดา  
ช่วยดับไฟป่า ทางขึ้นบริเวณดอยม่อนเงาะ ต.กุดช้าง  
อ.แม่แตง จ.เชียงใหม่ เมื่อวันที่ 7 มีนาคม 2557  
ที่มาภาพ <http://news.voicetv.co.th>

## 4. ปัญหาทรัพยากรน้ำในประเทศไทย

สภาพปัญหาเกี่ยวกับทรัพยากรน้ำ ที่สำคัญได้แก่

- 1) การขาดแคลนน้ำใช้ในกิจกรรมต่างๆ
- 2) การเกิดน้ำท่วมทำความเสียหายแก่พื้นที่ชุมชนและพื้นที่เกษตรกรรม...อุทกภัย
- 3) ปัญหาน้ำเสีย

โดยสรุปกล่าวได้ว่า ทุกภาคในประเทศไทยมีปัญหาเกี่ยวกับน้ำค่อนข้างใกล้เคียงกัน คือ

- ภาคเหนือ มีปัญหาการขาดแคลนน้ำบางพื้นที่และตามฤดูกาล หลายพื้นที่มีปัญหาเนื่องจากอุทกภัย อันมีสาเหตุมาจากป่าไม้บริเวณต้นน้ำลำธารถูกทำลายไปมาก
- ภาคตะวันออกเฉียงเหนือ มักเกิดการขาดแคลนน้ำอย่างรุนแรง เมื่อฝนไม่ตกและในฤดูแล้ง เพราะดินเป็นทราย จึงมีการระเหยและการซึมของน้ำลงในดินมากกว่าภาคอื่น ส่วนหน้าฝนก็มักเกิดอุทกภัยตามบริเวณพื้นที่ลุ่มสองฝั่งลำน้ำในลุ่มน้ำต่างๆ หลายลุ่มน้ำ ซึ่งนับเป็นปัญหาของภูมิภาคนี้ที่ทำให้ประชาชนจำนวนมากได้รับความเดือดร้อน
- ภาคกลาง ต้องการน้ำใช้ทำการเกษตรจำนวนมาก โดยเฉพาะอย่างยิ่งในฤดูแล้ง ในหน้าฝนมักเกิดอุทกภัยตามบริเวณที่ลุ่มของลุ่มน้ำเจ้าพระยาในเขตหลายจังหวัดรวมทั้งกรุงเทพมหานคร อีกทั้งแม่น้ำเจ้าพระยาตอนล่าง แม่น้ำท่าจีน แม่น้ำแม่กลอง มีปัญหาด้านคุณภาพน้ำเป็นน้ำเสีย ซึ่งนับว่ามีความรุนแรงมากขึ้นทุกปี
- ภาคตะวันออก ปัญหาหลักคือการขาดแคลนน้ำในแหล่งชุมชนริมฝั่งทะเลที่ขยายตัวอย่างรวดเร็วและย่านนิคมอุตสาหกรรมต่างๆ
- ภาคใต้ มีปัญหาขาดแคลนน้ำบางท้องที่ ปัญหาคุณภาพน้ำจากดินเปรี้ยวและน้ำเค็มปัญหาเรื่องน้ำที่สำคัญของภาคนี้ คือการเกิดน้ำท่วมฉับพลันที่อาจเกิดขึ้นตามจังหวัดต่างๆ เนื่องจากฝนที่ตกชุกและป่าไม้ต้นน้ำลำธารถูกบุกเบิกทำลายไปมากนั่นเอง

สภาพปัญหาและสาเหตุที่ทำให้เกิดปัญหาดังกล่าวกล่าวได้ว่ามีสาเหตุใหญ่อยู่ 2 ประการคือ เกิดขึ้นเนื่องมาจากการกระทำของมนุษย์ซึ่งเป็นผู้ก่อมีหลายรูปแบบ อีกสาเหตุหนึ่งเนื่องมาจากสภาพตามธรรมชาติของแต่ละท้องที่และความวิปริตผันแปรของฝนที่ตกในฤดูต่างๆ ซึ่งเป็นปรากฏการณ์ตามธรรมชาติที่อยู่เหนือการควบคุม

## 5. ปัญหาการจัดการน้ำของไทย

ปัญหาการจัดการน้ำที่กล่าวถึงนี้เป็นปัญหาเกี่ยวกับกระบวนการบริหารจัดการ กล่าวได้ว่าสำหรับประเทศไทยเป็นปัญหาต่อเนื่องที่ยากต่อการแก้ไข ดังตัวอย่างของปัญหาขอกกล่าวถึงพอเป็นสังเขปดังต่อไปนี้

1) ในแต่ละลุ่มน้ำมีหน่วยงานที่เกี่ยวข้องกับชีวิตความเป็นอยู่ของประชาชนเข้ามาบริหารงานเกี่ยวข้องกับน้ำ เฉพาะด้านมากมาย ทำให้วิธีการดำเนินงานของแต่ละหน่วยงานไม่ประสานและไม่มีความต่อเนื่องกัน โดยเฉพาะในพื้นที่ลุ่มน้ำขนาดใหญ่ที่ก่อให้เกิดความขัดแย้งเกี่ยวกับปัญหาความต้องการน้ำและการจัดสรรน้ำ การจัดหาหรือการพัฒนาและการอนุรักษ์แหล่งน้ำในพื้นที่ลุ่มน้ำ

โดยหลักการที่จะให้การจัดการน้ำในลุ่มน้ำเป็นไปอย่างมีประสิทธิภาพจำเป็นต้องมีข้อมูลและองค์การรองรับสำหรับการจัดการเฉพาะในแต่ละลุ่มน้ำ เพื่อให้มีการพิจารณาปัญหาต่างๆ ภายในลุ่มน้ำ ซึ่งมีการแก้ปัญหาทั้งระยะสั้นและระยะยาวอย่างต่อเนื่อง มีการควบคุม การพัฒนา การใช้ และการอนุรักษ์ทรัพยากรน้ำร่วมกับทรัพยากรอื่นๆ ที่เกี่ยวข้องอย่างชัดเจน การจัดการอย่างเป็นระบบภายในลุ่มน้ำที่มีความชัดเจนนี้ จะสามารถลดความขัดแย้งต่างๆ ได้อย่างมีประสิทธิภาพ

2) การวิเคราะห์และจัดการทรัพยากรน้ำที่ผ่านมาจนถึงปัจจุบัน เป็นการกำหนดจากบนลงล่างหรือมีการกำหนดให้ดำเนินการตามนโยบายของรัฐบาลหรือหน่วยงานจากส่วนกลางเป็นหลัก หรืออาจจากผู้มีอำนาจทางการเมืองเสียเป็นส่วนใหญ่ โดยคาดว่าเมื่อมีการก่อสร้างโครงการต่างๆ แล้ว ไม่ว่าจะเป็นการก่อสร้างเขื่อน อ่างเก็บน้ำ ระบบชลประทาน และอื่นๆ จะสามารถช่วยแก้ปัญหาความยากจนของประชาชนชุมชนต่างๆ ได้ ทั้งๆ ที่บางโครงการไม่ได้มีการศึกษาและวิเคราะห์ถึงความต้องการของประชาชนในระดับรากหญ้าที่แท้จริง



ป่าที่ถูกบุกรุก ในจังหวัดน่าน





### ภูโกกรัน

อำเภอเฉลิมพระเกียรติ จังหวัดน่าน และปอพงสันเข การบริหารจัดการน้ำ ที่จัดสรรกันเองตามพื้นที่ตามเงื่อนไข และข้อตกลงกันในกลุ่ม โดยใช้ท่อส่งน้ำ ไปยังพื้นที่ของแต่ละครอบครัว

การประเมินโครงการ การวางแผนดำเนินการที่หน่วยงานส่วนกลางจัดทำขึ้นหรืออาจเป็นความต้องการของนักการเมืองท้องถิ่นนั้นนอกจากประชาชนส่วนใหญ่จะไม่ค่อยได้รับประโยชน์ที่แท้จริง หรือไม่ใช่ความต้องการที่แท้จริงแล้วหลายโครงการยังเกิดความขัดแย้งกับชุมชนที่มีส่วนได้ส่วนเสียอันเนื่องมาจากการเกิดผลกระทบกับเขาทั้งหลายที่หน่วยงานมักไม่มีคำตอบว่าจะเยียวยาแก้ไขได้อย่างไร โดยเฉพาะอย่างยิ่งการกระทบกับสิทธิของชุมชนซึ่งได้ชื่อว่าเป็นเจ้าของทรัพยากรน้ำและทรัพยากรต่าง ๆ ตามที่ระบุไว้ในรัฐธรรมนูญ

3) ปัญหาการขาดแคลนน้ำ ภาวะน้ำท่วมและอุทกภัย และการลดลงของคุณภาพน้ำนั้น ที่ยังก่อความเดือดร้อนไปทั่ววัน กล่าวได้ว่าล้วนมาจากปัญหาเรื่องการจัดการทั้งสิ้นถือว่าเป็นปัญหาในรูปแบบการบริหารจัดการที่ผิดพลาดเนื่องจากการจัดการทรัพยากรน้ำของไทยทุกยุคสมัยเป็นการดำเนินงานแบบแยกส่วน ไม่เป็นในลักษณะบูรณาการกันทั้งในเชิงนโยบายและเชิงสถาบันหรือองค์กรที่รับผิดชอบเกี่ยวกับการจัดการน้ำ จึงก่อให้เกิดความสูญเสียอย่างมากในด้านการใช้ทรัพยากรน้ำให้เกิดประโยชน์สูงสุดระยะยาวและทางด้านเศรษฐศาสตร์ จึงเป็นเรื่องสำคัญที่ต้องมีการปฏิรูปกระบวนการบริหารจัดการกันใหม่

4) เนื่องด้วยกฎหมายไทยกำหนดสิทธิการใช้ทรัพยากรน้ำอย่างกว้าง ๆ ว่า ทรัพยากรน้ำเป็นของไทยทุกคน จึงเป็นการเปิดช่องให้ทุกคนสามารถใช้น้ำอย่างไม่จำกัด ทำให้ทุกคนมีสิทธิที่จะใช้ได้อย่างเสรี นับเป็นต้นเหตุให้เกิดการใช้น้ำ

ที่ด้อยประสิทธิภาพ จึงถึงเวลาแล้วที่คนไทยจะต้องรู้จักประหยัดในการใช้น้ำ ไม่ใช่ใช้น้ำอย่างฟุ่มเฟือย นอกจากนี้ยังต้องระวังในเรื่องสิทธิของผู้ใช้ทรัพยากรน้ำว่าต้องได้รับความเป็นธรรมเท่าเทียมกันอีกด้วย...แต่ปัญหาสำคัญคือเราจะสามารถจัดการให้สัมฤทธิ์ผลได้อย่างไร

5) ปัจจุบันเมื่อถกกันว่า น้ำเป็นทรัพยากรธรรมชาติเป็นสมบัติของส่วนรวมมิใช่เป็นของบุคคลหนึ่ง บุคคลใด โดยเฉพาะทุกคนสามารถเข้าถึงน้ำได้โดยเสรี การที่ไม่มีใครเป็นเจ้าของอย่างแน่ชัดเช่นนี้ ทำให้น้ำแทบไม่มีราคาตลาดแต่มีมูลค่าทั้งด้านเศรษฐกิจและสังคม ทำให้เกิดปัญหาหลายประการที่ต้องจัดการให้เหมาะสมและรัดกุมมากขึ้น

**ประการแรก** เมื่อเป็นภาระของรัฐที่ต้องเข้าไปดำเนินการก่อสร้างโครงการพัฒนาแหล่งน้ำรูปแบบต่างๆ และระบบการจัดสรรน้ำเองซึ่งต้องใช้งบประมาณสูงมากในการลงทุน แต่ผลของการจัดการโดยรัฐนี้มักไม่เกิดประสิทธิภาพเท่าที่ควรทั้งในแง่เศรษฐศาสตร์ และด้านสังคมที่ยังไม่สามารถแก้ความขาดแคลนน้ำของผู้คนให้หมดไปอย่างยุติธรรมและทั่วถึงตามที่มุ่งหวังได้ จึงเป็นเรื่องที่รัฐต้องมีการปฏิรูปการจัดการน้ำให้เหมาะสมต่อไป

**ประการต่อมา** เมื่อความต้องการใช้น้ำเพิ่มขึ้นในภาคเกษตรกรรม ภาคอุตสาหกรรม และภาคชุมชน ประกอบกับสภาวะฝนแล้งส่งผลให้เกิดการขาดแคลนน้ำทั้งในเมืองและชนบท ทำให้เกิดความขัดแย้งเพิ่มมากขึ้นระหว่างกลุ่มผู้ใช้น้ำ จึงเริ่มมีการปกป้องผลประโยชน์ของกลุ่มตน โดยการเข้าไปแสดงสิทธิในการใช้น้ำจากแหล่งน้ำธรรมชาติ ผู้ที่

ประสบปัญหาการขาดแคลนน้ำมีความต้องการใช้น้ำมากที่สุดอาจไม่ได้ใช้น้ำมากเท่าที่ต้องการ เช่น ชุมชน ชนบทต่างๆ และผู้ประกอบการเกษตร แต่นักกลับตกเป็นของผู้ที่เข้าถึงได้ก่อนเพราะความได้เปรียบทางภูมิศาสตร์ทางการเงินหรือทางเทคโนโลยี ได้แก่ ผู้คนในสังคมเมือง กลุ่มอุตสาหกรรมและกลุ่มธุรกิจต่างๆ ซึ่งมักแย่งชิงทั้งทางตรงและโดยอ้อม โดยมีได้ค้ำจนถึงสิทธิในน้ำของชุมชนซึ่งเป็นผู้ใกล้ชิดกับทรัพยากรมาตั้งแต่สมัยบรรพบุรุษแต่อย่างไรก็ตามภาครัฐเองทุกครั้งที่เกิดวิกฤตการณ์น้ำขาดแคลนน้ำเช่นนี้ที่ผ่านมาก็มักใช้อำนาจรัฐทุกระดับเข้าไปจัดการมุ่งแก้ปัญหาให้กับกลุ่มอุตสาหกรรมกลุ่มธุรกิจมิให้เกิดความขาดแคลนเป็นลำดับแรก โดยมีได้ค้ำจนถึงสิทธิของชุมชนตามที่ระบุไว้ในรัฐธรรมนูญแต่อย่างใดเสมอ

6) จากสภาพปัญหาเกี่ยวกับทรัพยากรน้ำ แม้ว่าหน่วยงานต่างๆ ที่เกี่ยวข้องจะพยายามดำเนินการแก้ไขปัญหามาแต่การดำเนินการส่วนใหญ่ของแต่ละหน่วยงานมักดำเนินการด้วยความเร่งรีบเพราะมุ่งสร้างผลงานเพื่อสนองตอบนโยบายของรัฐเป็นหลัก จึงนิยมกำหนดแนวทางหรือกลยุทธ์จากส่วนกลางซึ่งอาจทำให้การวิเคราะห์จัดการปัญหาต่างๆ ขาดความสมบูรณ์ไม่ครบถ้วนทุกมิติ เนื่องจากไม่ได้วิเคราะห์ปัญหาของพื้นที่ สภาพภูมิสังคม และความต้องการของประชาชนอย่างแท้จริง โดยเฉพาะอย่างยิ่งขาดความเข้าใจในเรื่องของสิทธิชุมชนอันมีอยู่ตามรัฐธรรมนูญที่บัญญัติไว้ให้ทุกฝ่ายปฏิบัติ จึงมีผลทำให้การวางแผนและการดำเนินการแก้ไขปัญหาคาดความร่วมมือนอกจากชุมชนที่เกี่ยวข้อง เกิดความขัดแย้งและชุมชนต่อต้าน เป็นเหตุให้การดำเนินงานในหลายท้องที่เกิดอุปสรรคไม่ประสบผลสำเร็จเท่าที่ควร หรือดำเนินการต่อไปไม่ได้เลย

เรื่องสิทธิชุมชนนี้เป็นเรื่องสำคัญ ซึ่งรัฐธรรมนูญแห่งราชอาณาจักรไทย พุทธศักราช 2550 ได้บัญญัติคุ้มครองสิทธิประเภทนี้ไว้และได้เขียนรับรองโดยตรงว่า ให้ชุมชนเป็นผู้ทรงสิทธิตามกฎหมายลักษณะเสมือนกับนิติบุคคล

**มาตรา 66 :** บุคคลซึ่งร่วมกันเป็นชุมชน ชุมชนท้องถิ่นหรือชุมชนท้องถิ่นดั้งเดิม ย่อมมีสิทธิอนุรักษ์ หรือฟื้นฟูจารีตประเพณี ภูมิปัญญาท้องถิ่น ศิลปวัฒนธรรมอันดีของท้องถิ่นและของชาติ และมีส่วนร่วมในการจัดการ การบำรุงรักษาและการใช้ประโยชน์จากทรัพยากรธรรมชาติ สิ่งแวดล้อม รวมทั้งความหลากหลายทางชีวภาพอย่างสมดุลและยั่งยืน

**มาตรา 67 :** สิทธิของบุคคลที่จะมีส่วนร่วมกับรัฐและชุมชนในการอนุรักษ์ บำรุงรักษา และการได้ประโยชน์จาก

ทรัพยากรธรรมชาติและความหลากหลายทางชีวภาพ และในการคุ้มครอง ส่งเสริมและรักษาคุณภาพสิ่งแวดล้อม ที่จะไม่ก่อให้เกิดอันตรายต่อสุขภาพอนามัย สวัสดิภาพ หรือคุณภาพชีวิตของตน ย่อมได้รับความคุ้มครองตามความเหมาะสม

การดำเนินโครงการหรือกิจกรรมที่อาจก่อให้เกิดผลกระทบต่อชุมชนอย่างรุนแรง ทั้งทางด้านคุณภาพสิ่งแวดล้อม ทรัพยากรธรรมชาติ และสุขภาพ จะกระทำมิได้ เว้นแต่จะได้ศึกษา และประเมินผลกระทบต่อคุณภาพสิ่งแวดล้อม และสุขภาพของประชาชนในชุมชน และจัดให้มีกระบวนการรับฟังความคิดเห็นของประชาชนและผู้มีส่วนได้เสียก่อนรวมทั้งได้ให้องค์การอิสระซึ่งประกอบด้วยผู้แทนองค์การเอกชนด้านสิ่งแวดล้อมและสุขภาพ และผู้แทนสถาบันอุดมศึกษา ที่จัดการการศึกษาด้านสิ่งแวดล้อมหรือทรัพยากรธรรมชาติหรือด้านสุขภาพ ให้ความเห็นประกอบก่อนมีการดำเนินการดังกล่าว

สิทธิของชุมชนที่จะฟ้องหน่วยราชการ หน่วยงานของรัฐ รัฐวิสาหกิจ ราชการส่วนท้องถิ่น หรือองค์กรอื่นของรัฐที่เป็นนิติบุคคล เพื่อให้ปฏิบัติหน้าที่ตามกฎหมายนี้ ย่อมได้รับความคุ้มครอง

หลักสำคัญของ “การมีส่วนร่วม” คือเป้าหมายของสิทธิชุมชน มิใช่เพื่อประโยชน์เฉพาะส่วนของชุมชนเท่านั้น แต่ต้องเป็นไปเพื่อประโยชน์ของสังคมด้วย การจัดการน้ำที่ชุมชนมีส่วนร่วม ให้มีทางเลือกที่หลากหลายก็เพื่อถ่ายโอนทรัพยากรและผลประโยชน์จากผู้ควบคุมทรัพยากรมาสู่คนที่เข้าถึงทรัพยากรได้น้อย และพัฒนากระบวนการกำหนดนโยบายที่ให้ประชาชนมีส่วนร่วมอย่างแท้จริง ก็สามารถดำเนินได้เป็นอย่างดีโดยอาศัยรัฐธรรมนูญที่สนับสนุนหลักการและสิทธิชุมชนนี้

## 6. กลยุทธ์การจัดการน้ำที่เหมาะสม

จากสภาพปัญหาเกี่ยวกับทรัพยากรน้ำ แม้ว่ารัฐบาลได้ตระหนักถึงปัญหาเหล่านั้นและได้หาทางแก้ไขมาโดยตลอดแต่ปรากฏว่าปัญหาต่างๆ ทั้งหลายก็ยังมีอยู่อย่างเดิมและมีแนวโน้มที่จะทวีความรุนแรงขึ้นทุกปี แม้ว่าหน่วยงานต่างๆ ที่เกี่ยวข้องก็พยายามดำเนินการแก้ไขปัญหามาโดยมีโครงการต่างๆ เกิดขึ้นมากมาย แต่การดำเนินการส่วนใหญ่ของแต่ละหน่วยงานแม้จะมีหลักการที่จะดำเนินการโครงการร่วมกันแต่ในทางปฏิบัติจริงๆ ปรากฏว่าทำงานเป็นแบบเอกเทศและขาดการประสานงานกันอย่างจริงจัง

นอกจากนี้การแก้ไขปัญหามักดำเนินการด้วยความเร่งรีบเพราะมุ่งสร้างผลงานเพื่อสนองตอบนโยบายของรัฐเป็นหลัก จึงมักกำหนดแนวทางหรือกลยุทธ์จากส่วนกลาง ซึ่งอาจทำให้การวิเคราะห์ปัญหาต่างๆ ขาดความสมบูรณ์ เนื่องจากไม่ได้วิเคราะห์ปัญหาของพื้นที่และความต้องการของประชาชนอย่างแท้จริง จึงมีผลทำให้การวางแผนและการดำเนินการแก้ไขปัญหามิประสบความสำเร็จเท่าที่ควร

ณ วันนี้ เรื่องของ น้ำ คงเป็นวาระแห่งชาติที่รัฐบาลควรต้องพิจารณาปรับปรุงระบบและยุทธศาสตร์การจัดการน้ำให้เหมาะสมกับสภาพการณ์ที่ประเทศไทยกำลังมุ่งแก้ไขปัญหเกี่ยวกับน้ำ ให้ประชาชนพ้นจากความเดือดร้อน ด้วยแนวคิดของนโยบายและแผนหลักที่ตั้งอยู่บนฐานแห่งความเป็นจริง โดยอาศัยข้อมูล ความรอบรู้และสติปัญญา ของผู้เกี่ยวข้องทุกฝ่ายที่เข้าใจในรากเหง้าแห่งปัญหา แล้วมีการบริหารจัดการเชิงยุทธศาสตร์ด้วยแนวคิดและเทคโนโลยีที่มีประสิทธิภาพ เร่งรัดดำเนินงานตามนโยบายและแผนให้บรรลุเป้าหมายที่ต้องการให้ทั่วทุกกลุ่มน้ำ มีรายละเอียดที่ต้องบริหารจัดการในประเด็นสำคัญให้มีความเหมาะสมอย่างไร มียุทธศาสตร์หลายด้านขอเสนอไว้ ณ ที่นี้ ดังต่อไปนี้

#### 6.1 พัฒนากลไกและกระบวนการจัดการเชิงบูรณาการที่เน้นการมีส่วนร่วมของทุกฝ่าย

รัฐธรรมนูญแห่งราชอาณาจักรไทย พุทธศักราช 2540 มาตรา 72 “รัฐต้องส่งเสริมและสนับสนุนให้ประชาชนมีส่วนร่วมในการสงวนบำรุงรักษา และใช้ประโยชน์จากทรัพยากรธรรมชาติ และความหลากหลายทางชีวภาพอย่างสมดุล รวมทั้งมีส่วนร่วมในการส่งเสริม บำรุงรักษา และคุ้มครองคุณภาพสิ่งแวดล้อมตามหลักการพัฒนาที่ยั่งยืน ตลอดจนควบคุมและกำจัดภาวะมลพิษที่มีผลต่อสุขภาพอนามัย สวัสดิภาพและคุณภาพชีวิตของประชาชน”

โดยที่น้ำเป็นทรัพยากรธรรมชาติที่มีความสำคัญยิ่งต่อการดำเนินชีวิตของทุกๆ สิ่งในสังคม ทั้งคน สัตว์ และพืช น้ำเป็นปัจจัยสำคัญในชีวิตประจำวันของผู้คน ไม่ว่าจะเป็นการใช้เพื่อการอุปโภคบริโภคประจำวัน และการใช้เพื่อประโยชน์ในทางเศรษฐกิจ และน้ำก็จัดว่าเป็นทรัพยากรธรรมชาติที่มีความสำคัญเกี่ยวข้องกับระบบนิเวศน์ จึงต้องมีกระบวนการบริหารจัดการน้ำทั้งปริมาณและคุณภาพ อย่างสอดคล้องและบูรณาการเพื่อรักษาคุณภาพทางธรรมชาติในทุกกลุ่มน้ำไว้ โดยอาศัยกลไกการมีส่วนร่วมของทุกฝ่ายและที่สำคัญคือประชาชนในกลุ่มน้ำผู้มีส่วนได้เสียด้วย

กลไกของการมีส่วนร่วมของประชาชนในการบริหารจัดการน้ำด้านต่างๆ ควรพัฒนาให้มีการดำเนินการในทุกด้านให้สอดคล้องสัมพันธ์กัน ดังต่อไปนี้

- 1) ร่วมทำการศึกษาค้นคว้าปัญหาและสาเหตุของปัญหาทรัพยากรน้ำ ได้แก่ การขาดแคลนน้ำ การเกิดอุทกภัย และด้านคุณภาพน้ำที่เสื่อมโทรม ฯลฯ ที่เกิดขึ้นในชุมชนและความต้องการที่จะแก้ไขปัญหของชุมชน
- 2) ร่วมคิดหาสร้างรูปแบบและวิธีการพัฒนา เพื่อแก้ไขและลดปัญหาเรื่องน้ำของชุมชน หรือเพื่อสร้างสรรค์สิ่งใหม่ที่เป็นประโยชน์ต่อชุมชน หรือสนองความต้องการน้ำของชุมชน โดยคำนึงถึงสิทธิชุมชนเสมอด้วย
- 3) ร่วมวางแผนนโยบาย หรือกำหนดแผนงานกิจกรรมหรือโครงการ เพื่อบรรเทาหรือขจัดปัญหาเรื่องน้ำที่สนองความต้องการของชุมชน
- 4) ร่วมตัดสินใจการใช้ทรัพยากรน้ำที่มีจำกัดให้เป็นประโยชน์ต่อส่วนรวมอย่างเป็นธรรม
- 5) ร่วมจัดการ หรือปรับปรุงรับการบริหารงานพัฒนาเกี่ยวกับน้ำในกลุ่มน้ำให้มีประสิทธิภาพและประสิทธิผล





ฝายกั้นน้ำ ที่ปางมะหัน จ.เชียงราย

- 6) ร่วมลงทุนในกิจกรรมโครงการของชุมชน ตามขีดความสามารถของชุมชนเองและของหน่วยงาน
- 7) ร่วมปฏิบัติตามนโยบาย แผนงานโครงการ และกิจกรรมให้บรรลุเป้าหมายที่กำหนดไว้
- 8) ร่วมควบคุม ติดตาม ประเมินผล และร่วมบำรุงรักษาโครงการและกิจกรรมที่ทำไว้ ทั้งที่เอกชนและรัฐดำเนินการ ให้ใช้ประโยชน์ได้ยืนนานตลอดไป
- 9) ร่วมประชุม อบรม สัมมนา ที่ทางราชการและภาคเอกชนจัดขึ้น โดยร่วมเสนอแนะแนวทางแก้ไขปัญหาต่างๆ ร่วมกัน
- 10) มีส่วนร่วมในการเป็นผู้ชักชวน แนะนำ ประชาสัมพันธ์ เรื่องราว ข่าวสาร เกี่ยวกับการบริหารจัดการน้ำด้านต่างๆ ให้ประชาชนในชุมชนของแต่ละลุ่มน้ำได้รับรู้เรื่องราวและเกิดความเข้าใจที่ดี

ดังนั้น การมีส่วนร่วมของทุกฝ่ายและประชาชนในการจัดการน้ำจึงต้องพัฒนากลไกและกระบวนการบริหารจัดการเชิงบูรณาการขึ้นมา (ปัจจุบันไม่มีกลไกด้านนี้ที่ชัดเจน) โดยเสริมสร้างเครือข่ายการประสานงานและการทำงานร่วมกัน ของฝ่ายราชการ องค์กรปกครองส่วนท้องถิ่น องค์กรพัฒนาเอกชน องค์กรชุมชน และประชาชนในท้องถิ่น ในการพัฒนา การใช้และฟื้นฟูทรัพยากรน้ำ โดยให้ความสำคัญกับการให้ความรู้แก่แกนนำชุมชน เพื่อเพิ่มศักยภาพกระบวนการเรียนรู้และริเริ่มในชุมชน พัฒนาระบบรวบรวมและจัดทำข้อมูลระดับท้องถิ่นให้สอดคล้องกัน สร้างกระบวนการเรียนรู้การมีส่วนร่วมคิดร่วมทำ ฯลฯ เหล่านี้จะช่วยเพิ่มศักยภาพทางสังคมสามารถร่วมกันนำพาให้การจัดการทรัพยากรน้ำทุกด้านเป็นไปอย่างมีคุณภาพ และมีประสิทธิภาพยิ่งขึ้น

## 6.2 ต้องกำหนดนโยบายการจัดการทรัพยากรน้ำของชาติให้ชัดเจน

จากสภาพปัญหาเกี่ยวกับทรัพยากรน้ำที่ประชาชนทุกภูมิภาคกำลังประสบในปัจจุบัน กล่าวได้ว่า มีส่วนมาจาก

นโยบายและแผนแม่บทการจัดการทรัพยากรน้ำแต่ละประเภทของรัฐบาลแต่ละสมัยไม่มีความชัดเจน และไม่ครอบคลุมการแก้ไขปัญหาในทุกด้าน นับเป็นเรื่องสำคัญอย่างยิ่งที่รัฐบาลจะต้องกำหนดนโยบายการจัดการทรัพยากรน้ำที่มีความชัดเจน สามารถปฏิบัติอย่างเป็นรูปธรรมได้ มิใช่เป็นนโยบายของรัฐบาลใดรัฐบาลหนึ่ง รัฐบาลชุดใดที่รับผิดชอบบริหารราชการแผ่นดินจะต้องบริหารจัดการน้ำและทรัพยากรประเภทต่างๆ ตามนโยบายที่กำหนดนั้นอย่างต่อเนื่อง เพราะเป็นนโยบายของชาติตราบจนสภาพปัญหา จะได้รับการแก้ไขและฟื้นฟูอย่างสัมฤทธิ์ผลทั่วถึง

นโยบายคือ หลักและวิธีปฏิบัติซึ่งเป็นแนวดำเนินการควรประกอบด้วยนโยบายด้านต่างๆ ดังนี้ ได้แก่

- 1) นโยบายเกี่ยวกับการจัดหาและพัฒนาทรัพยากรน้ำ
  - 2) นโยบายการใช้และจัดสรรทรัพยากรน้ำที่มีประสิทธิภาพและยุติธรรม
  - 3) นโยบายการแก้ปัญหาอุทกภัย
  - 4) นโยบายการอนุรักษ์ทรัพยากรน้ำ และแหล่งน้ำ
  - 5) นโยบายแก้ไขปัญหาคอนกรีตน้ำ
- ซึ่งในที่นี้จะไม่ขอกล่าวถึงรายละเอียดที่ควรกำหนดในแต่ละนโยบาย

## 6.3 จัดทำแผนแม่บท(แผนหลัก) การจัดการทรัพยากรน้ำแบบบูรณาการในระดับลุ่มน้ำ

เป็นแผนหลักซึ่งประกอบด้วยยุทธศาสตร์และวิธีการที่จะดำเนินการอย่างใดอย่างหนึ่งหรือหลายอย่างกับการจัดการทรัพยากรน้ำทุกประเภทอย่างเป็นระบบสัมพันธ์กันในแต่ละลุ่มน้ำหรือระหว่างลุ่มน้ำ โดยมีเป้าหมายเพื่อประโยชน์ในการดำเนินชีวิตของทุก ๆ สิ่งในสังคม และเกิดความหลากหลายทางชีวภาพ ทั้งคน สัตว์ พืชและอื่น ๆ ซึ่งการจัดทำแผนแม่บทของแต่ละด้าน มียุทธศาสตร์และวิธีการที่จะดำเนินการอย่างไร การกำหนดในแต่ละแผนต้องมีการบูรณาการในระดับพื้นที่ลุ่มน้ำ

แผนแม่บทนี้ มิใช่แผนแบบคิดคำนึงอย่างทีนิยมทำกันเป็นแผนงานและวิธีการที่ผ่านการศึกษาวิเคราะห์ในเชิงเทคนิควิธีการต่างๆ แล้วครอบรอบด้าน มีความถูกต้องเหมาะสมทำแล้วเกิดประโยชน์แก้ปัญหาได้ซึ่งประชาชนในสังคมผู้มีส่วนร่วมให้การยอมรับไม่เกิดผลกระทบต่อประชาชนและสังคม หรือหากมีผลกระทบก็สามารถแก้ไขเยียวยาให้ผู้ได้รับผลกระทบมีความพอใจได้

ในปัจจุบัน การจัดการทรัพยากรน้ำในแต่ละลุ่มน้ำกล่าวได้ว่ายังไม่มีแผนแม่บทโดยรวมทั้งหมด ซึ่งแผนแม่บทนั้น

ต้องมีการระบุถึงยุทธศาสตร์ แผนงานและโครงการที่มีรายละเอียดแสดงถึงวิธีการแก้ไขปัญหาของแต่ละพื้นที่และชุมชนครอบคลุมตลอดทั้งลุ่มน้ำให้ครบถ้วน หลายหน่วยงานที่รับผิดชอบดำเนินการเกี่ยวกับทรัพยากรน้ำในปัจจุบันอาจมีเพียงการศึกษาและจัดทำแผนการดำเนินงานตามภาระหน้าที่ของแต่ละหน่วยงานนั้น ๆ งานที่ดำเนินการตามแผนของแต่ละหน่วยงานจึงมักเป็นการแก้ไขปัญหาเฉพาะด้านเฉพาะจุดและแก้ไขปัญหาเฉพาะหน้า ทำให้การจัดการทรัพยากรน้ำแต่ละประเภทให้ทั่วถึงอย่างเป็นระบบตลอดทั้งลุ่มน้ำในปัจจุบันยังไม่มีทิศทางและวิธีการปฏิบัติในแต่ละพื้นที่และแต่ละชุมชนที่จะดำเนินการในระยะยาวที่มีความชัดเจนในการบริหารจัดการทรัพยากรน้ำที่เป็นภาพรวมของแต่ละลุ่มน้ำให้สัมฤทธิ์ผล จึงเห็นความจำเป็นที่จะต้องเร่งรัดจัดทำแผนแม่บทการจัดการทรัพยากรน้ำของลุ่มน้ำต่าง ๆ ขึ้นให้ครอบคลุมถึงยุทธศาสตร์ในทุกด้านและทุกพื้นที่อย่างสมบูรณ์บูรณาการ ซึ่งระหว่างจัดทำแผนแม่บทต้องมีการรับฟังความคิดเห็นของประชาชนทุกกลุ่มในแต่ละพื้นที่ลุ่มน้ำ ทั้งลุ่มน้ำย่อย ลุ่มน้ำสาขาและรวมทั้งลุ่มน้ำหลัก เพื่อให้ทราบถึงความต้องการที่แท้จริงของประชาชนในแต่ละพื้นที่ลุ่มน้ำและแนวทางจัดการน้ำที่เขาเหล่านั้นต้องการ เพื่อใช้ประกอบการจัดทำแผนแม่บทให้มีความสมบูรณ์ที่สุด

#### 6.4 กำหนดมาตรการจัดการน้ำให้สอดคล้องกับศักยภาพและภูมิสังคม

มาตรการจัดการน้ำหมายถึง ยุทธศาสตร์หรือวิธีการที่จะดำเนินการแก้ไขปัญหาให้บังเกิดผลสำเร็จ จากนโยบายการจัดการน้ำที่กำหนด รัฐบาลและหน่วยงานที่เกี่ยวข้องควรต้องพิจารณาศึกษาถึงมาตรการที่จะแก้ไขปัญหาแต่ละด้านโดยกำหนดอยู่ในแผนแม่บทของลุ่มน้ำรวมทุกด้านให้มีความชัดเจนและสอดคล้องกับสภาพความเป็นจริงทั้งด้านเทคโนโลยีและสภาพสังคมของแต่ละพื้นที่

6.4.1 มาตรการจัดหาหรือพัฒนาแหล่งน้ำเพื่อแก้ปัญหาคารขาดแคลนน้ำ เกี่ยวกับมาตรการจัดการน้ำให้สอดคล้องกับศักยภาพและภูมิสังคมนี้ผู้เขียนในฐานะเป็นผู้ทำงานแก้ปัญหาน้ำมายาวนานก็ใคร่ขอแสดงความเห็นเกี่ยวกับมาตรการจัดหาหรือพัฒนาแหล่งน้ำเพื่อแก้ปัญหาคารขาดแคลนน้ำในภูมิภาคต่าง ๆ ซึ่งในปัจจุบันควรต้องพิจารณาศึกษาอย่างรอบด้านให้สอดคล้องกับศักยภาพของแต่ละท้องที่และภูมิสังคมเสมอ

##### งานที่ก่อสร้างกันทั่วไป

1) งานอ่างเก็บน้ำ (สร้างเขื่อนเก็บกักน้ำ) มีข้อจำกัด



ฝายหินชะลอน้ำ เขายายดา จ.ระยอง

เรื่องสภาพภูมิประเทศและแหล่งน้ำ ตลอดจนผลกระทบต่อชุมชนและสังคมที่ยากในการจัดการให้เหมาะสม ภาครัฐต้องตระหนักความจริงว่า ทำได้น้อยแห่งและบางลุ่มน้ำทำไม่ได้เลยไม่ว่าจะเป็นขนาดใหญ่หรือขนาดเล็ก

2) งานทดน้ำ (สร้างฝายขาดน้ำหรือเขื่อนทดน้ำ) มีข้อจำกัดเรื่องแหล่งน้ำ เพราะลำน้ำตามธรรมชาติในประเทศไทยในปัจจุบันส่วนใหญ่มีน้ำไหลไม่ตลอดปี งานทดน้ำจึงไม่เกิดประโยชน์ในฤดูแล้ง เพราะไม่มีน้ำไหล

3) งานสูบน้ำ มีข้อจำกัดต้องมีแหล่งน้ำให้สูบน้ำไปใช้งาน จึงมีความเหมาะสมเฉพาะจุดเฉพาะครั้งคราวเท่านั้น

4) งานขุดลอกหนองและบึง มีข้อจำกัดเพราะหนองและบึงสาธารณะมีไม่มาก และหนองและบึงจำนวนมากมักถูกรักษาโดยผู้มีอิทธิพลท้องถิ่นที่ปัจจุบันนี้ยังมีความยากในการแก้ไข

5) งานสระเก็บน้ำ เป็นงานที่ทำได้อย่างไม่จำกัดในทุกภาคของประเทศ สามารถสร้างเป็นแหล่งน้ำประจำหมู่บ้านประจำชุมชน หรือเป็นแหล่งน้ำใช้ทำเกษตรผสมผสานของเกษตรกรแต่ละรายตามแนว “ทฤษฎีใหม่” ซึ่งเป็นหลักการพึ่งพาตนเองให้สอดคล้องกับสภาพธรรมชาติ

งานลำดับที่ 1) ถึง 4) ดังกล่าว หน่วยงานของรัฐพยายามกำหนดเป็นมาตรการหลักในการพัฒนาจัดทำ จึงพบปัญหาและอุปสรรคที่สำคัญ คือไม่สามารถขับเคลื่อนพัฒนาให้สัมฤทธิ์ผลตามแผนที่กำหนดได้ หลายแห่งยังมีความขัดแย้งกับชุมชนจนไม่สามารถดำเนินการได้ ส่วนลำดับ 5) หน่วยงานหลักของรัฐไม่ให้ความสำคัญคงปล่อยให้ปละปล่อยให้ภาวะของท้องถิ่นและชุมชนรวมถึงประชาชนแต่ละรายจะจัดการกันไปตามมีตามเกิด

6.4.2 มาตรการแก้ปัญหาน้ำท่วมและอุทกภัย การจัดการแก้ปัญหาน้ำท่วมและอุทกภัยในปัจจุบันมีพื้นที่และบริเวณเกิดภัยเป็นจำนวนมากที่รอการแก้ปัญหา เพราะ

ส่วนใหญ่เมื่อเหตุการณ์อุทกภัยผ่านไปก็มักจะเลยกัน ไม่สนใจศึกษาวิเคราะห์หาวิธีแก้ปัญหาที่เป็นรูปธรรมแล้ว ปฏิบัติการแก้ปัญหาให้เสร็จสิ้น ดังนั้นบางแห่งจึงเกิดภัยแบบเดิมซ้ำในอีก 2-3 ปี ต่อมา จนผู้คนย่านนั้นมักกล่าวขานว่าเป็น “อุทกภัยซ้ำซาก” จึงมีความจำเป็นที่หน่วยงานของรัฐต้องมีการศึกษาหาวิธีการบรรเทาภัยอย่างใดอย่างหนึ่งหรือหลากหลายผสมกันให้เหมาะสม และนอกจากนี้ยังรวมไปถึงบริเวณที่มีข้อมูลบ่งชี้ว่าเป็นพื้นที่เสี่ยงภัยแม้ว่าภัยรุนแรงยังไม่เกิดก็ควรศึกษาวิเคราะห์หาวิธีการป้องกันหรือบรรเทาภัยให้เหมาะสม และดำเนินการต่อไปด้วยเช่นกัน

มาตรการแก้ปัญหาหาน้ำท่วมและอุทกภัยเป็นเรื่องสำคัญที่หน่วยงานและผู้เกี่ยวข้องควรศึกษาวิเคราะห์และดำเนินการด้วยวิธีการต่างๆ ได้แก่

1) การแก้ไขปัญหาน้ำท่วมและอุทกภัยด้วยสิ่งก่อสร้าง มีเป้าหมายเพื่อป้องกันและบรรเทาน้ำท่วม กรณีเกิดน้ำไหลหลากท่วมฉับพลันจนเกิดความเสียหายแก่ชุมชนและทรัพย์สิน หรือกรณีน้ำจากแม่น้ำลำคลองไหลป่าดลิ่งท่วมพื้นที่เพาะปลูกหรือพื้นที่ชุมชนได้รับความเสียหายด้วยโครงการหรือวิธีการที่พิจารณาแล้วเหมาะสมกับสภาพท้องถิ่นที่เกิดผลกระทบกับสังคมและสภาพแวดล้อมน้อยที่สุด และได้รับประโยชน์และการยอมรับจากชุมชน ด้วยวิธีการอย่างใดอย่างหนึ่งหรือหลายวิธีร่วมกัน โดย

- การก่อสร้างคันกันน้ำ ...สร้างห่างจากตลิ่งพอประมาณ กันน้ำที่มีระดับสูงกว่าตลิ่งไม่ให้ไหลป่าเข้าไปท่วมพื้นที่ที่ต้องการป้องกัน
- การก่อสร้างคลองผันน้ำ...ผันน้ำบางส่วนจากลำน้ำสายหลักที่ล้นดลิ่งไปลงลำน้ำสายอื่นหรือระบายออกสู่ทะเล
- การปรับปรุงสภาพลำน้ำ...ปรับปรุงและตกแต่งลำน้ำเพื่อช่วยให้น้ำไหลได้สะดวกมีกระแสน้ำไหลเร็วขึ้น
- การก่อสร้างเขื่อนเก็บกักน้ำ...เก็บกักน้ำอุทกภัยในฤดูน้ำหลากไม่ให้ไหลหลากลงมาทันทีทันใดตามธรรมชาติจนท่วมพื้นที่สองฝั่งลำน้ำตอนล่าง
- การระบายน้ำออกจากพื้นที่ลุ่ม...ด้วยระบบระบายน้ำไม่ให้ท่วมขังอยู่นานวัน
- การอนุรักษ์พื้นที่ต้นน้ำลำธาร...อนุรักษ์ป่าไม้ร่วมกับอนุรักษ์ดินและน้ำด้วยวิธีการต่างๆ ช่วยบรรเทาไม่ให้น้ำไหลหลากมาทันทีทันใดได้

2) การแก้ปัญหาน้ำท่วมและอุทกภัยด้วยการไม่ใช้สิ่งก่อสร้าง มีเป้าหมายการป้องกันและบรรเทาภัยด้วยการจัดการด้านต่างๆ ให้สอดคล้องกับสภาพธรรมชาติและรู้ทัน

ธรรมชาติ ซึ่งควรดำเนินการในวิธีการอย่างใดอย่างหนึ่ง หรือหลายอย่างร่วมกัน (นอกเหนือจากช่วยเหลือสงเคราะห์ขณะเกิดและหลังเกิดภัยแบบที่ทำการ) โดย

- จัดทำแผนที่แสดงบริเวณน้ำท่วมซ้ำซากของกลุ่มน้ำต่างๆ มีรายละเอียดสำคัญครบถ้วนทุกด้านเพื่อเป็นข้อมูลในการจัดการต่อไป
- การจัดการด้านผังเมือง
- ปรับระบบการปลูกพืชให้สอดคล้องกับสภาพการมีน้ำท่วมนาน 1-2 เดือน
- ใช้ปรากฏการณ์ธรรมชาติที่เกิดน้ำท่วมพื้นที่เพาะปลูกเป็นประจำให้เป็นประโยชน์ โดยปรับพื้นที่ทำการเกษตร...ทำคันกันน้ำร่วมกับการขุดดินเป็นสระเก็บน้ำขนาดใหญ่เก็บน้ำไว้ใช้ตลอดฤดูแล้ง เปลี่ยนระบบการปลูกข้าวมาปลูกพืชน้ำ เลี้ยงปลา และทำการเกษตรผสมผสานก็จะมีรายได้มั่นคงกว่ามาก
- รัฐร่วมกับบริษัทประกันภัย พิจารณาเรื่องระบบประกันความเสียหายที่อาจเกิดขึ้นด้วยธุรกิจประกันภัย
- กรณีหมู่บ้านและชุมชนตั้งอยู่ที่บริเวณเชิงเขาเมื่อศึกษาวิเคราะห์ร่วมกันแล้วพบว่า เสี่ยงภัยมากควรพิจารณาจัดตั้งหมู่บ้านใหม่บริเวณพื้นที่สูงใกล้กับหมู่บ้านเดิม เพื่อจะได้ไม่ต้องเสี่ยงภัยหรือเสียค่าใช้จ่ายในสิ่งก่อสร้างสำหรับป้องกันภัยโดยไม่อาจรับประกันได้ว่ามีความปลอดภัยเท่าที่ควร วิธีนี้เรียกว่า “หลบภัย” ไม่สู้กับธรรมชาติ
- สร้างระบบพยากรณ์และเตือนภัย โดยมีระบบการบริหารและการพัฒนาเทคโนโลยีการพยากรณ์และเตือนภัยที่มีประสิทธิภาพ

6.4.3 มาตรการแก้ปัญหาคุณภาพน้ำ ปัจจุบันน้ำเสียตามแหล่งน้ำและชุมชนต่างๆ ในประเทศไทยเริ่มมีผลกระทบต่อความเป็นอยู่ของประชาชนและระบบนิเวศอย่าง

ในป่ามีชุมชน..ชาติพันธุ์กะเหรี่ยง ถือเป็นชาติพันธุ์หนึ่งที่มีความเชื่อแนบแน่นกับวิถีทางธรรมชาติ โดยเน้นเพาะปลูกเพื่อดำรงชีพ มีกฎเกณฑ์ในการห้ามล่าสัตว์บางชนิด ห้ามบุกรุกป่าต้นน้ำเพื่อถางพื้นที่ แต่ชาติพันธุ์ดังกล่าวกลับกลายเป็นผู้ร้ายในการทำลายผืนป่า ทั้งที่ความเป็นจริง กลไกการทำเกษตรแบบอุตสาหกรรมเป็นตัวดูกลืนทรัพยากรธรรมชาติที่ร้ายแรงมากกว่าหลายสิบเท่า

ในภาพ : กิจกรรมมอบเวชภัณฑ์ให้กับเครือข่ายสุขภาพชุมชนลุ่มน้ำแม่จัน ชาติพันธุ์กะเหรี่ยงไผ่ล้อม และ ปกาเกอญอ โดยมูลนิธิสืบนาคะเสถียร ในเขตรักษาพันธุ์สัตว์ป่าอุ้มผาง

ที่มาภาพ : <https://www.facebook.com/sailomsk>

ชัดเจนราว 2-3 ทศวรรษที่ผ่านมา ปรากฏให้เห็นมากมาย ทั้งน้ำเสียที่เกิดตามธรรมชาติและเกิดจากการกระทำของมนุษย์ อีกทั้งการจัดการเพื่อแก้ปัญหาทั้งระดับหน่วยงาน รัฐบาลและองค์กรท้องถิ่นก็ยังไม่มีความเป็นเอกภาพ สอดคล้องกัน จึงเป็นเรื่องสำคัญที่รัฐบาลและทุกฝ่ายที่เกี่ยวข้อง ควรต้องร่วมกันแก้ไขปัญหาน้ำอย่างจริงจัง มีหลากหลาย มาตรการซึ่งจะไม่ขอกล่าวถึงรายละเอียด ณ ที่นี้

### 6.5 ปรับปรุงกลไก องค์กรจัดการน้ำระดับชาติและท้องถิ่น ให้มีประสิทธิภาพ

ผมมีข้อสังเกตว่า การทำงานแก้ปัญหาทรัพยากรน้ำ ในปัจจุบันยังมีปัญหาด้านองค์กรเหมือนในอดีตจึงเป็น เหตุให้การทำงานแก้ปัญหาต่างๆ ไม่เป็นเอกภาพและไม่มี ประสิทธิภาพเท่าที่ควร เพราะหน่วยงานหรือองค์กรระดับ ชาติที่ทำงานแก้ไขปัญหาน้ำซึ่งมีอยู่หลากหลายนั้น ยังคงสังกัดภายใต้การบริหารจัดการของหลายกระทรวง ซึ่งในบางกระทรวงมีหน้าที่แบบไม่ใช่ภารกิจหลักหรือเป็น งานฝาก บางหน่วยงานกำหนดภาระหน้าที่ไว้หลายประเภท หลายวัตถุประสงค์ เกินบทบาทในภาระหน้าที่ของกระทรวง ที่สังกัด

แต่งานบางประเภทที่มีความสำคัญต้องทำในหลาย ยุทธศาสตร์หลายมาตรการให้เหมาะกับสภาพปัญหาและ ท้องถิ่นซึ่งมีความแตกต่างกัน เช่น การแก้ปัญหาน้ำท่วมและ อุทกภัย เราไม่มีหน่วยงานระดับนโยบายและหน่วยงานปฏิบัติ เป็นเจ้าภาพการรับผิดชอบเรื่องการจัดการน้ำท่วมและอุทกภัย อย่างชัดเจนเลย ที่สำคัญคงสรุปได้ว่าภาระงานจัดการน้ำ บางอย่างบางด้านอันเป็นอำนาจหน้าที่ซึ่งปัจจุบันดำเนินการ อยู่ในหลายกระทรวง ทั้งกระทรวงทรัพยากรธรรมชาติและ สิ่งแวดล้อม กระทรวงเกษตรและสหกรณ์ กระทรวงมหาดไทย กระทรวงคมนาคม ฯลฯ ปรากฏว่าการจัดการน้ำไม่ใช่ภารกิจ หลักอย่างแท้จริงของกระทรวงใดเลย จึงเป็นสิ่งบ่งชี้ว่า

การจัดการแก้ปัญหาของประเทศไทยให้ปัญหาต่างๆ บรรเทา หรือถูกกำจัดจนหมดไปให้ครบทุกด้านตามนโยบายที่กำหนด คงจะหวังผลสัมฤทธิ์ได้ยาก ถ้าหากไม่มีการปรับหรือปฏิรูป กลไกองค์กรจัดการน้ำในระดับชาติและท้องถิ่น ตลอดจนจน กระบวนการบริหารจัดการเสียใหม่ให้มีประสิทธิภาพ

### 6.6 สร้างจิตสำนึกให้คนไทยตระหนักถึงความสำคัญของน้ำเพื่อพัฒนาคุณภาพชีวิต

เพื่อเสริมสร้างความรู้ความเข้าใจให้ประชาชนทั่วไป ในทุกกลุ่มน้ำตระหนักถึงความสำคัญของทรัพยากรน้ำ การใช้ น้ำอย่างมีประสิทธิภาพรู้คุณค่า ด้วยการประชาสัมพันธ์เผยแพร่ ให้ความรู้แก่ประชาชนระดับองค์กรปกครองส่วนท้องถิ่น ทุกแห่งทุกกลุ่มน้ำด้วยเอกสารและสื่อความรู้เกี่ยวกับการจัดการ น้ำแบบเข้าใจง่าย ๆ เพื่อให้เกิดความเข้าใจถึงศักยภาพและ สภาพเกี่ยวกับปัญหาน้ำและทรัพยากรอื่นที่เกี่ยวข้องในระดับ ท้องถิ่นและระดับลุ่มน้ำอย่างถูกต้องชัดเจน

นอกจากนั้น ควรบรรจุการเรียนรู้เกี่ยวกับทรัพยากร น้ำในหลักสูตรการศึกษาของเยาวชนทุกระดับให้เข้าใจถึง สภาพทรัพยากรน้ำลักษณะต่างๆ ในลุ่มน้ำ สภาพปัญหา และกระบวนการเข้าใจในความสำคัญของการใช้น้ำอย่างมี ประสิทธิภาพ รู้คุณค่า ตลอดจนความเข้าใจในหน้าที่การมี ส่วนร่วมรักษาคุณภาพทรัพยากรน้ำอย่างแข็งขันต่อไป

ท้ายที่สุดนี้ “เราจะจัดการน้ำในยุคปัจจุบันให้สัมฤทธิ์ ผลได้อย่างไร” ซึ่งในหลายประเด็นที่น่าเสนอมาทั้งหมด ก็ด้วยตระหนักถึงสภาพปัญหาเกี่ยวกับทรัพยากรน้ำที่ ในปัจจุบันมีปัญหามากมาย มีผลกระทบโดยตรงกับผู้ที่ พึ่งพาทรัพยากร ด้วยความมุ่งหวังที่จะให้เป็นปรัชญานำทาง ไปสู่การเปลี่ยนแปลงระบบบริหารจัดการแนวใหม่ที่มุ่งสู่ ประสิทธิภาพและคุณภาพอย่างแท้จริง ที่รัฐบาลและผู้มีส่วน เกี่ยวข้องสามารถจัดการให้มีทรัพยากรน้ำอย่างเพียงพอ ทั่วถึงตามศักยภาพของพื้นที่และความต้องการ มีการใช้น้ำ ที่มีให้เกิดประโยชน์สูงสุดภายใต้การพัฒนาแบบยั่งยืน สามารถ ป้องกันและแก้ไขภัยธรรมชาติที่เกี่ยวข้องและมลพิษที่เกิดขึ้น ให้บรรเทาหรือกำจัดจนหมดสิ้นไปในทุกกลุ่มน้ำ โดยให้ทุกคน ในสังคม ทั้งภาครัฐ ภาคเอกชน ชุมชนและประชาชนทั่วไป มีส่วนร่วมในการจัดการน้ำอย่างมีเอกภาพเป็นอันหนึ่ง อันเดียวกัน

แหล่งที่มาข้อมูล <http://tdri.or.th/tag>



# คณะผู้จัดทำ

## ที่ปรึกษา

นายวรเกียรติ มณีเนตร

นายบัญชา สายรอด

ผู้อำนวยการสำนักงานทรัพยากรน้ำภาค 4

ผู้อำนวยการส่วนประสานและบริหารจัดการลุ่มน้ำชีตอนล่าง

## ผู้จัดทำ

นายสมศักดิ์ เจริญศิริ

นายพิทยา พลตรี

นายพนันท์ จันทบุรี

นายสมัคร จำชาติ

นายจิรศักดิ์ นามมณี

นายทรงพล สอนเพ็ง

นายณรงค์ สืบผล

นายสุทัศน์ พาหะนิขย์

นางสถาพร คุ่มสระพรหม

นายรณชัย เผือกมูล

นางสายัณห์ จันละมา

นางอัจฉราพร บุศเนตร

นายเกรียงไกร แสนภูมิ

นายคณิต เกษหอม

นายเดชา โพธิเศษ

นักวิเคราะห์นโยบายและแผนชำนาญการ

นักวิเคราะห์นโยบายและแผนชำนาญการ

นักวิเคราะห์นโยบายและแผนชำนาญการ

นายช่างโยธาชำนาญงาน

นายช่างโยธาชำนาญงาน

นายช่างโยธาชำนาญงาน

นายช่างโยธาชำนาญงาน

นายช่างโยธาชำนาญงาน

เจ้าพนักงานธุรการชำนาญงาน

นักวิเคราะห์นโยบายและแผนปฏิบัติการ

เจ้าพนักงานธุรการ

เจ้าหน้าที่วิเคราะห์นโยบายและแผน

เจ้าหน้าที่ธุรการ ส.3

ช่างฝีมือสนาม ข.4

ช่างฝีมือสนาม ข.4

ส่วนประสานและบริหารจัดการลุ่มน้ำชีตอนล่าง

ถนนราชการดำเนิน ตำบลในเมือง อำเภอเมือง จังหวัดร้อยเอ็ด 45000

โทร/โทรสาร. 043-512050

Email : chiunder@hotmail.com