

๔.๒ ผลการดำเนินการ

๔.๒.๑ กรณีศึกษาการบริหารจัดการทรัพยากรน้ำของกลุ่มผู้ใช้น้ำลำห้วยบอง (ฝายกกตุ่ม) ตำบลดินด้าอำเภอภูเวียง จังหวัดขอนแก่น

ผู้ให้ข้อมูล นายถวิล ชาวกะตา ตำแหน่งประธานกลุ่มผู้ใช้น้ำฝายกกตุ่ม บ้านเลขที่ ๒๓๕ หมู่ ๑ ตำบลดินด้า อำเภอภูเวียง จังหวัดขอนแก่น

(๑) ผลงาน

(๑.๑) บุคคลดีเด่น ในการวางแผนแก้ไขปัญหาส่งเสริมสนับสนุนการพัฒนาแหล่งน้ำและกิจกรรมต่อเนื่องระดับจังหวัดประจำปี พ.ศ.๒๕๓๖ จากจังหวัดขอนแก่น

(๑.๒) รางวัลชนะเลิศการประกวดโครงการพัฒนาแหล่งน้ำขนาดเล็ก ระดับจังหวัดประจำปี พ.ศ. ๒๕๓๖ จากสำนักนายกรัฐมนตรี

(๑.๓) บุคคลดีเด่น ในการวางแผนแก้ไขปัญหาส่งเสริมสนับสนุนการพัฒนาแหล่งน้ำและกิจกรรมต่อเนื่องระดับภาค ประจำปี พ.ศ.๒๕๔๐ จากสำนักนายกรัฐมนตรี

(๑.๔) ประกาศเกียรติคุณรางวัลที่ ๑ ประเภทฝายปี ๒๕๓๗ จากสำนักนายกรัฐมนตรี

(๑.๕) โล่และรางวัลเกียรติบัตรบุคคลต้นแบบด้านบริหารจัดการทรัพยากรน้ำ ปี พ.ศ. ๒๕๕๔ จากสำนักงานสิ่งแวดล้อมภาค ๑๐



ภาพที่ ๔.๒.๑-๑ นายถวิล ชาวกะตา

(๒) บริบทพื้นที่

ลำห้วยบองมีต้นกำเนิดจากบริเวณที่ชาวบ้านเรียกขานว่าซำจานหรือน้ำตกตาดฟ้าและน้ำตกทัพพระยาเสือบนเทือกเขาภูเวียง อำเภอภูเวียงเก่า จังหวัดขอนแก่น ไหลรวมกันเป็นห้วยบองผ่านอำเภอภูเวียงและไหลลงแม่น้ำพองที่บ้านกุดดุก ตำบลดินด้า อำเภอภูเวียง จังหวัดขอนแก่น มีความยาวทั้งหมดประมาณ ๖๐ กิโลเมตร คำว่า “บอง” หมายถึงลำห้วยลึกแต่ไม่กว้าง ในอดีตเป็นลำน้ำ ที่มีน้ำไหลตลอดทั้งปี มีความลึกประมาณ ๔-๕ เมตร ความกว้างโดยเฉลี่ยประมาณ ๓๐ เมตร มีตลิ่งสูงชัน ชาวนาที่มีที่นาอยู่ติดฝั่งลำห้วยหรือใกล้เคียงในพื้นที่ตำบลดินด้าได้ร่วมกันสร้างฝายดิน

สำหรับประโยชน์ในการทำนาเป็นแหล่งประมงและเก็บกักน้ำไว้สำหรับเลี้ยงสัตว์ในฤดูแล้ง ฝายดินที่กลุ่มชาวนาและชาวบ้านร่วมกันสร้างขึ้นมานั้นมีอยู่ ๓ แห่ง ได้แก่ ฝายกกตุ่ม ฝายท่ายาง และฝายกกเตื่อ

(๓) ประวัติความเป็นมาของฝายกกตุ่ม

จากที่ดินเดิมเป็นที่สร้างฝายมาตั้งแต่บรรพบุรุษ เมื่อถึงฤดูนาปีชาวบ้านก็จะร่วมกันปิดกั้นทำนบดินโดยได้ซื้อที่ดินของ นายขาน พะตลับ จำนวน ๙ ไร่ จำนวนเงิน ๙๐๐ บาท เพื่อแบ่งดินส่วนหนึ่งทำทำนบดิน และได้ออกเงินกันซื้อที่ดินจากกลุ่มชาวนาที่อยู่ใกล้เคียงที่ดินนั้น แต่เนื่องจากการบริหารจัดการน้ำไม่เป็นระบบ เมื่อ พ.ศ. ๒๕๑๕ ได้ถูกน้ำพัดขาดจนไม่สามารถใช้งานได้ โดยการทำลายของชาวนาเองที่โดนน้ำท่วม ต่อจากนั้นก็ไม่ได้มีการปรับปรุงอีกเลยจนกระทั่งปี พ.ศ. ๒๕๒๕ นายถวิล ชาวกะตา เป็นผู้ใหญ่บ้าน หมู่ ๒ ต.หัวาทองได้เสนอโครงการผ่านสภาตำบล เป็นฝายคอนกรีตเสริมเหล็กจากชลประทานซึ่งเป็นการริเริ่มขึ้นใหม่อีกครั้งจนได้รับงบประมาณก่อสร้างในปี พ.ศ. ๒๕๓๑

(๔) พัฒนาการมาเป็นฝายชลประทานขนาดเล็ก (อำนาจ คำสมหมาย, ๒๕๓๗)

๒๓ พ.ย. ๒๕๒๕ นายถวิล ชาวกะตาและตัวแทนราษฎรตำบลหัวาทอง ทำหนังสือถึงผู้อำนวยการ กรป.กลางเพื่อขอของบสร้างทำนบหรือฝายน้ำล้นลำห้วยบองโดยให้เหตุผลว่าในฤดูแล้งไม่มีน้ำในลำห้วยบอง สร้างความเดือดร้อนแก่คนและสัตว์เลี้ยง

๒๖ พ.ย. ๒๕๒๕ นายประกอบ วสินนท์ รองเลขาธิการนายกรัฐมนตรี ฝ่ายการเมือง สำนักงานเลขาธิการนายกรัฐมนตรี ทำหนังสือถึง นายถวิล ชาวกะตา เกี่ยวกับการขอโครงการแหล่งน้ำและการติดต่อการประสานกับผู้ว่าราชการจังหวัด ขอนแก่น

๓๐ พ.ย. ๒๕๒๕ สำนักงานเลขาธิการรัฐมนตรี กระทรวงเกษตรและสหกรณ์ ทำหนังสือถึงนายถวิล ชาวกะตา เรื่องฝายน้ำล้น โดยให้ขอยื่นโครงการดังกล่าวต่อสภาตำบล ตามมติคณะรัฐมนตรี เมื่อวันที่ ๑๑ พฤษภาคม ๒๕๒๕ โดยให้จังหวัดเป็นผู้ประสานและดำเนินการเกี่ยวกับโครงการแหล่งน้ำขนาดเล็ก

๑๗ ม.ค. ๒๕๒๗ สำนักงานคณะกรรมการพัฒนาการเศรษฐกิจและสังคมแห่งชาติ จังหวัดขอนแก่น ให้ศูนย์ประสานการพัฒนาชนบทแห่งชาติ จังหวัดขอนแก่น นำโครงการบรรจุไว้ในแผนพัฒนาตำบล จังหวัด ตามระเบียบและขั้นตอนของการบริหารพัฒนาชนบท

๒๐ ม.ค. ๒๕๒๗ คณะกรรมการหมู่บ้าน ทำหนังสือถึงประธานสภาตำบลห้วยทอง และยื่นขอโครงการตามแบบ พ.น.๑

๒๓ ม.ค. ๒๕๒๗ นายถวิล ชาวกะตาผู้ใหญ่บ้าน ทำหนังสือเพื่อทราบถึงความก้าวหน้าถึงผู้ว่าราชการจังหวัดขอนแก่น โดยอ้างหนังสือจากสำนักงานนายกและสำนักงานคณะกรรมการพัฒนาการเศรษฐกิจและสังคมแห่งชาติเมื่อ ๒๖ พฤศจิกายน ๒๕๒๕

๖ เม.ย. ๒๕๒๗ นายสุ่ม คำปิ่น ประธานกรรมการสภาตำบล ยื่นขอโครงการฝายน้ำล้นลำห้วยบองกับคณะกรรมการพัฒนาอำเภอภูเวียง

๑๒ ก.ย. ๒๕๒๗ นายสุ่ม คำปิ่น ทำหนังสือถึงนายอำเภอภูเวียงเพื่อทราบผล

๒๓ ก.ย. ๒๕๒๗ นายถวิล ชาวกะตา ผู้ใหญ่บ้านทำหนังสือถึงกำนันตำบลห้วยทอง เพื่อติดตามผล

๒๕ ก.ย. ๒๕๒๘ สภาตำบลห้วยทอง ทำหนังสือถึงนายอำเภอภูเวียง เพื่อให้ติดตามและเร่งดำเนินการโครงการฝายน้ำล้นลำห้วยบอง

๑๒ มิ.ย. ๒๕๒๙ นายยรรยง สัตยกิจบวร นายช่างโครงการชลประทานขนาดเล็ก และ นายชัยณรงค์ ยศธสาร งานพิจารณาโครงการ สำนักงานชลประทานที่ ๔ จังหวัดขอนแก่น ได้มาสำรวจและมอบหมายให้ผู้ใหญ่บ้านจัดการปัญหาที่ดินจุดก่อสร้างระดับเก็บกัก เตรียมการสำหรับโครงการ

๙ ก.ย. ๒๕๒๙ นายธณงศักดิ์ ฮมแสน ฝ่ายก่อสร้างสำนักงานชลประทานที่ ๔ เข้ามาสำรวจจุดที่ก่อสร้าง

๙ ก.ย. ๒๕๓๐ นายถวิล จอกลบ ฝ่ายก่อสร้างชลประทานขนาดเล็ก สำนักงานชลประทานที่ ๔ ได้มาปักหลักเขตการก่อสร้างเพื่อให้เจ้าของที่ดินได้เข้าใจ และยินยอม

๑๔ พ.ย. ๒๕๓๐ นายดำรงวิชัย โปธิ์สูง ฝ่ายก่อสร้างชลประทานขนาดเล็ก ได้มาประชุมชาวบ้านและชี้แจงการก่อสร้างโครงการ

การขอโครงการชลประทานขนาดเล็กฝายน้ำล้นลำห้วยบอง เกิดขึ้นเมื่อปี พ.ศ. ๒๕๒๕ โดยราษฎรของหมู่บ้านซึ่งทำงานอยู่กรุงเทพฯ ฯ ในขณะนั้น ได้ทำหนังสือขอโครงการถึงส่วนกลางไปที่ กรบ.กลาง ซึ่งเป็นขั้นตอนการขอโครงการที่ไม่เป็นลำดับขั้นตอน แต่ถึงอย่างไรก็ตาม การขอโครงการแหล่งน้ำแห่งนี้ก็ใช้เวลาถึง ๕ ปี กว่าจะได้รับ การสนับสนุนงบประมาณ นับได้ว่าโครงการแหล่งน้ำแห่งนี้เกิดจากความต้องการที่แท้จริงของราษฎร

(๕) วัตถุประสงค์ของโครงการ

- (๕.๑) เพื่อเก็บกักน้ำไว้สำหรับทำนาปี และเสริมการปลูกพืชในฤดู
แล้ง
- (๕.๒) เพื่ออุปโภค บริโภค
- (๕.๓) เพื่อการเลี้ยงสัตว์
- (๕.๔) เพื่อเป็นแหล่งประมงของหมู่บ้านใกล้เคียง

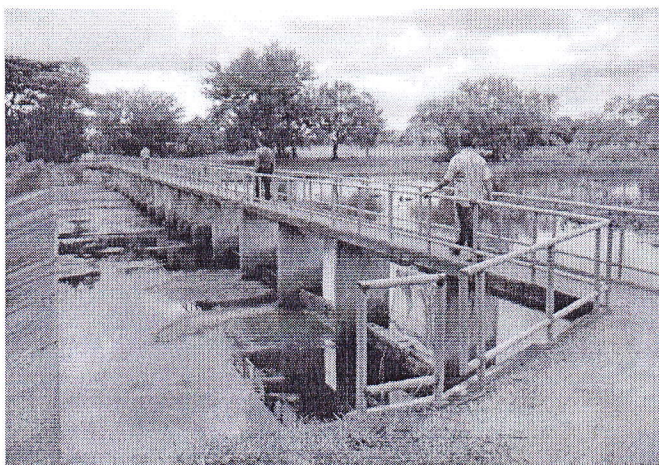
(๖) ลักษณะของโครงการ

ฝายกกตุ้มเป็นฝายน้ำล้น คอนกรีตเสริมเหล็ก (คสล.) แบบ ข. สร้างบริเวณคันดินเดิมมีคันโอบทั้ง ๒ ฝั่งระดับสันฝาย ต่ำกว่าระดับพื้นนา ๐.๑๐ เมตร มีเสาช่องใส่ไม้กั้นน้ำบนระดับสันฝาย เพิ่มจากสันฝาย ๐.๕๐ เมตร ยาวตลอดสันฝาย ๕๓ เมตร มีสะพานข้ามฝายขนาดกว้าง ๑.๒๐ เมตร มีปริมาณน้ำเก็บกัก ๑๐๐,๐๐๐ ลูกบาศก์เมตร ทำนบดิน ฝั่งซ้าย ยาว ๖๕ เมตร หลังคันกว้าง ๔.๐๐ เมตร ฝั่งขวา ยาว ๒๐ เมตร หลังคันกว้าง ๔.๐๐ เมตร คันดินโอบฝั่งซ้ายยาว ๔๔๐ เมตร กว้าง ๒ เมตร สูง ๓ เมตร คันดินโอบฝั่งขวา ยาว ๓๑๕ เมตร กว้าง ๒ เมตร สูง ๒ เมตร ก่อสร้างโดยกรมชลประทาน ใช้งบประมาณในก่อสร้างทั้งสิ้น ๘,๕๘๙,๒๐๐ บาท

(๗) ระบบส่งน้ำประกอบด้วย

(๗.๑) ท่อระบายน้ำฝั่งขวา มีขนาดเส้นผ่าศูนย์กลาง ๐.๐๔ เมตร ระดับธรณี ท่อน้ำต่ำกว่าระดับสันฝาย (Spill Way) เท่ากับ ๑.๐๐ เมตร

(๗.๒) ท่อระบายน้ำฝั่งซ้าย มีขนาดเส้นผ่าศูนย์กลาง ๐.๖๐ เมตร ระดับธรณี ท่อต่ำกว่าระดับสันฝาย (Spill Way) เท่ากับ ๑.๐๐ เมตร



ภาพที่ ๔.๒.๑-๒ ฝายกกตุ้ม

(๘) การใช้ประโยชน์

โครงการชลประทานขนาดเล็ก ฝายน้ำล้นลำห้วยบอง จากข้อมูลแบบฟอร์มการเสนอขอโครงการ (พน.๑) ของชาวบ้านดินดำ เมื่อวันที่ ๒๐ มกราคม พ.ศ.

๒๕๒๗ ได้ระบุถึงผลที่คาดว่าจะได้รับจากโครงการนี้

(๘.๑) มีพื้นที่ได้รับประโยชน์ไม่ต่ำกว่า ๓,๐๐๐ ไร่

(๘.๒) เกษตรได้รับประโยชน์ไม่ต่ำกว่า ๑,๘๐๐ คน รวม ๖ หมู่บ้าน

สำหรับข้อมูลจากหน่วยก่อสร้างโครงการชลประทานขนาดเล็ก ปี พ.ศ. ๒๕๓๑ ได้ประมาณพื้นที่รับประโยชน์ในฤดูฝน ๑,๐๐๐ ไร่ และในฤดูแล้ง ๓๐๐ ไร่

(๙) การมีส่วนร่วมของชาวบ้าน

การมีส่วนร่วมของประชาชนในระยะก่อนการก่อสร้าง ในระยะก่อนการก่อสร้าง ชาวบ้านดินดำได้มีส่วนร่วมในโครงการฝายน้ำล้นลำห้วยบอง ดังนี้

(๙.๑) มีส่วนร่วมในการขอโครงการร่วมกัน ทั้งนี้มีสาเหตุมาจากฝายดินเดิมหรือฝายกกตุมเป็นฝายดินที่ไม่มั่นคงแข็งแรง จึงมีมติร่วมกันเพื่อขอโครงการเป็นฝายคอนกรีตเสริมเหล็ก

(๙.๒) มีส่วนร่วมในการเสนอความคิดเห็นและให้ข้อมูลต่าง ๆ แก่หน่วยงานงานสำรวจออกแบบ

(๙.๓) มีส่วนร่วมในการเสนอความคิดเห็น ในแบบร่างของโครงการที่นักประสานงานชุมชนนำมาชี้แจงเพื่อทราบลักษณะโครงการและขอบเขตการสูญเสียที่ดินก่อนที่จะก่อสร้าง

(๙.๔) มีส่วนร่วมในการเสนอความคิดเห็น ความต้องการภายหลังการชี้แจงแบบหลักเขต เช่น

- ขอเปลี่ยน

ขนาดท่อระบายน้ำจากเดิมเส้นผ่าศูนย์กลาง

๐.๓๐ เมตร เป็น ๐.๔๐ เมตร และ ๐.๖๐ เมตร

- ขอสะพานข้ามฝาย

- เพิ่มระดับเก็บกักระดับตลิ่ง

- ขอเสาหลักสำหรับใส่ไม้กั้นน้ำบนระดับสันฝาย สูง ๐.๕๐

(๙.๕) มีส่วนร่วมในการประสานงานเพื่อขอทางลำเลียงวัสดุอุปกรณ์ระหว่างหมู่บ้านถึงจุดก่อสร้าง เพราะต้องผ่านที่ดินของชาวบ้าน เข้าไปจุดก่อสร้าง



ภาพที่ ๔.๒.๑-๓ คลองส่งน้ำ

(๙.๖) มีส่วนร่วมในการแก้ไขปัญหาดินบริเวณที่จะทำทำนบดินฝั่งขวา ซึ่งเจ้าของที่ดินไม่ยินยอมจนสามารถแก้ไขปัญหาดินได้

(๑๐) มีส่วนร่วมในระยะดำเนินการก่อสร้าง

(๑) การมีส่วนร่วมของประชาชนในระยะดำเนินการก่อสร้าง ซึ่งเริ่มดำเนินการก่อสร้างตั้งแต่เดือนมกราคม พ.ศ. ๒๕๓๑ ก่อสร้างเสร็จเมื่อปลายเดือนสิงหาคม พ.ศ. ๒๕๓๑ ในช่วงระยะเวลาดำเนินการดังกล่าว ชาวบ้านมีส่วนร่วมในการดำเนินการก่อสร้าง ดังนี้

(๒) มีส่วนร่วมในการแก้ไขปัญหาดินที่เกิดขึ้น ซึ่งเริ่มมีปัญหาตั้งแต่ระยะก่อนการก่อสร้าง โดยการประนีประนอม เช่น การชดเชยที่ดิน การชดเชยทดแทน

(๓) มีส่วนร่วมในการก่อสร้างโครงการ โดยการรับจ้างแรงงานกับหน่วยดำเนินการ

(๔) มีส่วนร่วมในการร่วมวางแผนคลองกับหน่วยก่อสร้าง เพื่อทราบระดับคลองที่จะขุดเข้าสู่แปลงนา

(๕) มีส่วนร่วมในการขุดคลองส่งน้ำ โดยมีทั้งผู้ที่ได้รับประโยชน์โดยตรง ประโยชน์โดยอ้อม ร่วมกันขุดคลองเข้าสู่แปลงนา ได้คลองยาวถึง ๒,๐๐๐ กว่าเมตร

(๖) มีส่วนร่วมในการเสนอข้อคิดเห็นเกี่ยวกับระเบียบข้อบังคับกลุ่มเกษตรกรผู้ใช้น้ำชลประทาน ลำห้วยบอง

(๗) มีส่วนร่วมในการจัดการบริหารแหล่งน้ำลำห้วยบอง เกี่ยวกับการแบ่งปันน้ำและบำรุงดูแลรักษาให้เป็นไปตามระเบียบข้อบังคับที่ตั้งขึ้น

(๑๑) การมีส่วนร่วมของประชาชนในระยะหลังการก่อสร้าง

ระยะหลังการก่อสร้าง เสร็จเมื่อเดือนสิงหาคม ๒๕๓๑ ฝ่ายน้ำล้นบ้านดินดำ (ฝ่ายกกตูม) ได้มีการบริหารจัดการแหล่งน้ำขนาดเล็ก ด้วยรูปแบบของคณะกรรมการกลุ่มผู้ใช้น้ำ ซึ่งตั้งขึ้นเป็นครั้งแรกเมื่อวันที่ ๑๔ พฤศจิกายน ๒๕๓๐ จนถึงปัจจุบันมีคณะกรรมการกลุ่มผู้ใช้น้ำหมุนเวียนเปลี่ยนกันบริหาร มีจำนวนทั้งสิ้น ๕ ชุด ซึ่งกลุ่มผู้ใช้น้ำแต่ละชุดก็ได้บริหารจัดการแหล่งน้ำจน เกิดประโยชน์สูงสุดในเรื่องของการจัดสรรน้ำการจัดสรรน้ำและกิจกรรมดูแลรักษาตามนโยบายแหล่งน้ำขนาดเล็กนั้น การสร้างแหล่งน้ำขนาดเล็กมีเป้าหมาย ๕ ประการ คือ เพื่ออุปโภคบริโภค เพื่อเลี้ยงสัตว์ เพื่อเป็นแหล่งประมง เพื่อปลูกพืชฤดูแล้ง และเพื่อเสริมการทำนาปีหรือปลูกพืชได้อย่างน้อย ๑ ครั้ง ต่อปี แหล่งน้ำขนาดเล็กโดยทั่ว ๆ ไปบางแห่งสามารถนำน้ำมาใช้เป็นไปตามเป้าหมาย ๕ ประการ แต่บางแห่งก็ใช้น้ำจากแหล่งน้ำนั้นเพียงเป้าหมายใดเป้าหมายหนึ่ง

หรือหลายเป้าหมาย แล้วแต่สภาพภูมิประเทศและข้อจำกัดด้วยเงื่อนไขอื่น ๆ ที่ทำให้ไม่สามารถใช้น้ำได้ครบทั้ง ๕ เป้าหมาย สำหรับแหล่งน้ำขนาดเล็ก ประโยชน์ที่ได้รับที่เด่นชัดที่สุดในปัจจุบัน คือ เสริมนาปีเมื่อเวลาฝนทิ้งช่วง เป็นแหล่งประมงของหลายหมู่บ้าน เลี้ยงสัตว์ และปลูกพืชฤดูแล้ง เช่น ถั่วเขียว ถั่วเหลือง เพราะฉะนั้นกิจกรรมที่สำคัญ ๆ ในระยะหลังก่อสร้างมี ดังนี้

(๑) มีส่วนร่วมในการเลือกตั้งกลุ่มผู้ใช้น้ำและสมัครเลือกตั้งเพื่อเป็นคณะกรรมการบริหารการใช้น้ำ

(๒) มีส่วนร่วมในการเสนอความคิดเห็นเกี่ยวกับระเบียบข้อบังคับของกลุ่มเกษตรกรผู้ใช้น้ำชลประทาน ลำห้วยบอง

(๓) มีส่วนร่วมในการปฏิบัติตามระเบียบข้อบังคับการใช้น้ำและการดูแลรักษา เช่น การร่วมกันขุดคลองคูน้ำที่ต้นเขิน กำจัดร่องผักตบชวาบริเวณหญ้าฝาย เพื่อป้องกันการตื้นเขินและให้น้ำระบายได้เร็วในฤดูน้ำหลาก

(๔) มีส่วนร่วมในการต้อนรับและใช้ความรู้แก่คณะเจ้าหน้าที่และชาวบ้านทั้งใกล้เคียงและห่างไกล รวมทั้งเจ้าหน้าที่จากต่างประเทศที่มาศึกษาดูงาน การจัดการแหล่งน้ำบ้านดินดำ

(๑๒) ประวัติของกลุ่มผู้ใช้น้ำชลประทานฝายลำห้วยบอง

ในการจัดตั้งกลุ่มผู้ใช้น้ำบ้านดินดำ จัดตั้งขึ้นเมื่อวันที่ ๑๔ พฤศจิกายน พ.ศ. ๒๕๓๐ โดยมีจุดมุ่งหมายเพื่อให้เป็นองค์กรที่บริหารจัดการการใช้น้ำให้เกิดประโยชน์สูงสุดและยุติธรรม เป็นองค์กรที่รับผิดชอบในด้านการดูแล ซ่อมแซม ปรับปรุงให้มีสภาพใช้งานได้ดีอยู่เสมอ เป็นการส่งเสริมให้ผู้ได้รับผลประโยชน์จากโครงการรู้จักการรวมกลุ่มและใช้กระบวนการกลุ่มเป็นเครื่องมือในการบริหารจัดการแหล่งน้ำ ตลอดทั้งเป็นการส่งเสริมให้เกษตรกรได้เข้ามามีส่วนร่วมในกิจกรรมการพัฒนาแหล่งน้ำ

(๑๓) ขั้นตอนในการจัดตั้งกลุ่มผู้ใช้น้ำ

การจัดตั้งกลุ่มผู้ใช้น้ำ จัดตั้งกลุ่มในระยะก่อนก่อสร้าง มีวิธีการจัดตั้ง ดังนี้

นักประสานงานชุมชนโครงการชลประทานขอนแก่น ได้เข้าไปศึกษาชุมชนบ้านดินดำเพื่อเตรียมชุมชน ในการจัดตั้งกลุ่มผู้ใช้น้ำ เมื่อวันที่ ๑๕ ตุลาคม พ.ศ. ๒๕๓๐ ภายหลังจากประสานงานกับหน่วยส่งเสริมกิจกรรมต่อเนื่องเคลื่อนที่จากสำนักงานชลประทานที่ ๔ (ปัจจุบันคือสำนักงานชลประทานเขต๖) กลุ่มเป้าหมาย คือ คณะกรรมการหมู่บ้าน เกษตรกรผู้คาดว่าจะได้รับประโยชน์จากโครงการ ทั้งจากบ้าน

ดินดำ และบ้านหว่าทอง ซึ่งเป็นหมู่บ้านที่ได้รับประโยชน์ การเตรียมชุมชน เพื่อการจัดตั้งกลุ่มทำให้เกิดการแลกเปลี่ยนความรู้ระหว่าง นักประสานชุมชน กับเกษตรกรที่คาดว่าจะได้รับประโยชน์ในเรื่องการวางแผนการใช้ประโยชน์จากแหล่งน้ำ การดูแลบำรุงรักษาภายหลังจากการจัดตั้งกลุ่มผู้ใช้น้ำ รวมทั้งได้ประสานหน่วยงานในพื้นที่ ที่เกี่ยวข้องเช่น ระดับตำบล ระดับอำเภอ เข้ามาร่วมดำเนินการในการจัดตั้งกลุ่ม

(๑๔) การดำเนินการเพื่อเลือกคณะกรรมการกลุ่ม

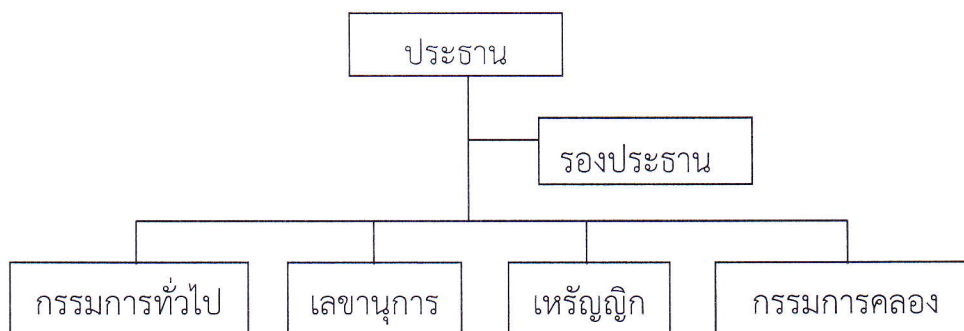
การดำเนินการประชุมเพื่อจัดตั้งกลุ่มผู้ใช้น้ำบ้านดินดำ มีขึ้นเมื่อวันที่ ๑๔ พฤศจิกายน พ.ศ.๒๕๓๐ ตามที่หน่วยกิจกรรมส่งเสริมกิจกรรมต่อเนื่องเคลื่อนที่ กำหนด โดยมีคณะเจ้าหน้าที่จากหน่วยส่งเสริมกิจกรรมต่อเนื่องเคลื่อนที่ สำนักงานชลประทานที่ ๔ เจ้าหน้าที่โครงการชลประทานขอนแก่น เจ้าหน้าที่ฝ่ายต่าง ๆ ของอำเภอภูเวียง ได้ร่วมประชุมชี้แจง แต่งตั้งคณะกรรมการกลุ่มผู้ใช้น้ำ เพื่อเป็นองค์กรในการดูแลการใช้ประโยชน์และการบำรุงดูแลรักษาแหล่งน้ำต่อไป

การเข้ามามีส่วนร่วมของหน่วยงานต่าง ๆ ในการจัดตั้งกลุ่มผู้ใช้น้ำ นักประสานงานชุมชน คือผู้มีบทบาทสำคัญอย่างยิ่ง ในการเตรียมชุมชน เตรียมชาวบ้านและประสานงานเตรียมเจ้าหน้าที่ฝ่ายต่าง ๆ ซึ่งทำให้ชาวบ้านและกลุ่มเกษตรกรที่คาดว่าจะได้รับประโยชน์จากโครงการ มีความรู้และความเข้าใจในบทบาทหน้าที่ของหน่วยงานต่าง ๆ ที่จะเข้ามาส่งเสริมกิจกรรมกลุ่ม ภายหลังจากการจัดตั้งกลุ่มผู้ใช้น้ำแล้วเสร็จ

(๑๕) โครงสร้างและขนาดของกลุ่ม

โครงสร้างกลุ่มผู้ใช้น้ำบ้านดินดำที่จัดตั้งขึ้นเมื่อวันที่ ๑๔ พฤศจิกายน พ.ศ.๒๕๓๐ ประกอบด้วยตำแหน่งต่าง ๆ ดังนี้

๑. ประธาน
๒. รองประธาน
๓. เลขานุการ
๔. เหมรัญญิก
๕. กรรมการคลองซอยฝั่งซ้าย-ฝั่งขวา
๖. กรรมการทั่วไป



ภาพที่ ๔.๒.๑-๔ ผังโครงสร้างคณะกรรมการ

(๑๖) การบริหารจัดการ

การบริหารจัดการกลุ่มผู้ใช้น้ำฝายกกตุมนั้น จะมีการแบ่งบทบาทหน้าที่ของแต่ละฝ่ายอย่างชัดเจน และยึดถือปฏิบัติตามระเบียบข้อบังคับกลุ่มอย่างเคร่งครัด ซึ่งพอสรุปได้ ดังนี้

บทบาทหน้าที่ของคณะกรรมการ



ภาพที่ ๔.๒.๑-๕ การดูแลรักษาฝายกกตุม

(๑๖.๑) ประธานกลุ่มผู้ใช้น้ำ มีจำนวน ๑ คน มีหน้าที่ควบคุมการบริหารงานต่าง ๆ ของกลุ่มให้ดำเนินไปด้วยความเรียบร้อย เช่น การประชุม การพิจารณาตัดสินใจในการแก้ปัญหา การวางแผนการใช้ประโยชน์ การประสานงานกับกรรมการและสมาชิก ตลอดทั้งเป็นผู้นำในการซ่อมแซมฝาย

(๑๖.๒) รองประธานกลุ่มผู้ใช้น้ำ บ้านดินดำมีรองประธาน ๑-๒ คน โดยเลือกตั้งมาจากผู้ที่ได้รับผลประโยชน์ทางฝั่งซ้าย ๑ คน ซึ่งเป็นชาวบ้านดินดำ และผู้ได้รับประโยชน์ทางฝั่งขวา ๑ คน ซึ่งเป็นชาวบ้านหัวทอง ทั้งนี้ก็เพื่อให้มีบทบาทหน้าที่แทนประธานกลุ่มผู้ใช้น้ำกรณีที่ประธานไม่อยู่ และคอยประสานงานช่วยเหลือประธาน

(๑๖.๓) เภรัญญิก กลุ่มผู้ใช้น้ำบ้านดินดำมีเภรัญญิกจำนวน ๑ คน มีบทบาทหน้าที่รับผิดชอบเรื่องการเบิกจ่ายเงินและทำบัญชีของกลุ่ม

(๑๖.๔) เลขานุการกลุ่ม กลุ่มผู้ใช้น้ำบ้านดินดำมีเลขานุการกลุ่มจำนวน ๑ คน มีบทบาทเป็นนายทะเบียนคอยบันทึกจัดทำรายงาน และทำหนังสือติดต่อต่าง ๆ เช่น ทำหนังสือถึงอำเภอ เรื่องขอพันธุ์ปลา เป็นต้น

(๑๖.๕) กรรมการคลองซอย มีจำนวนฝั่งคลองละ ๑-๓ คน ซึ่งขึ้นอยู่กับความเหมาะสมของปริมาณพื้นที่และจำนวนหมู่บ้านที่คลองไปถึง บ้านดินดำมีคลองส่งน้ำทั้งสองฝั่ง ตำแหน่งกรรมการคลองซอยจึงมีฝั่งละ ๑-๓ คน มีบทบาทหน้าที่ ตรวจสอบดูแลจัดสรรน้ำ ระหว่างสมาชิกผู้รับน้ำเมื่อมีปัญหาเกิดขึ้น เช่น คลองตันเขินรับน้ำไม่สะดวก การแย่งน้ำ กรรมการคลองซอยจะต้องคอยแก้ปัญหา และตัดสินใจแทนประธาน กรณีที่ตัดสินใจไม่ได้ก็จะประสานงานกับประธานกลุ่มต่อไป บทบาทกรรมการคลองซอยจึงมีความสำคัญอย่างยิ่งต่อประสิทธิภาพและการทำงานของกลุ่มให้คงอยู่หรือล้มไป

(๑๖.๖) กรรมการทั่วไป มีจำนวน ๑-๕ คน โดยเลือกตั้งมาจากผู้รับประโยชน์ทั้งทางตรง ทางอ้อม หรือ เลือกจากผู้อาวุโส มีความรู้ในหมู่บ้าน มีบทบาทหน้าที่ร่วมประชุมกับกลุ่มผู้ใช้น้ำ และพิจารณาการใช้น้ำให้เกิดประโยชน์สูงสุด

กลุ่มผู้ใช้น้ำบ้านดินดำ เมื่อเริ่มแรกจัดตั้งกลุ่ม ประกอบด้วย คณะกรรมการกลุ่มและสมาชิกรวมทั้งสิ้น ๘๐ คน จนถึงปี พ.ศ. ๒๕๓๑ สมาชิกบางคนได้ลาออกจากกลุ่มเพราะไม่สามารถใช้ประโยชน์จากแหล่งน้ำได้โดยตรง โดยเฉพาะสมาชิกที่มีนาโคก (เนิน) หรือมีที่นาอยู่ไกลจากแหล่งน้ำจนถึงปัจจุบัน ปี พ.ศ. ๒๕๕๔ มีสมาชิกทั้งสิ้น ๗๗ คน ซึ่งส่วนใหญ่สมาชิกจะเป็นผู้ได้รับประโยชน์จากโครงการโดยตรง คือ มีพื้นที่นาอยู่ใกล้แหล่งน้ำและได้รับน้ำในการเสริมหน้าปีเป็นสำคัญ

การบริหารจัดการกลุ่มผู้ใช้น้ำนั้น มีหลักการร่วมกันว่าจะต้องยึดถือตามกฎข้อบังคับว่า ก่อนฤดูนาปีทุกปี สมาชิกต้องประชุมกันก่อนว่าจะปลูกพืชชนิดไหนบ้าง มีอะไรเพิ่มเติม จะขยายคลองซอยก่อนหรือไม่ ก่อนจะทำอะไรจะประชุมก่อน ทำความเข้าใจร่วมกันก่อน หรือหลังฤดูนาปี ก็จะประชุมกันก่อน เพื่อให้เหมาะสมกับปริมาณน้ำที่มีอยู่ เพราะไม่มีการเก็บค่าน้ำ ให้มีการประชุมใหญ่ ไม่น้อยกว่าปีละ ๑ ครั้ง ในช่วงเดือนเมษายน ถ้ามีความขัดแย้ง การแก้ไขปัญหาก็จะเข้าสู่ระบบกลุ่มเพื่อแก้ไขปัญหา

(๑๗) ความเชื่อ วัฒนธรรมและประเพณี ของกลุ่มผู้ใช้น้ำลำห้วยบอง

นายถวิล กล่าวว่า จากธรรมชาติบันดาลผีสงเทวดา มีการบวงสรวงเจ้าที่เจ้าทางรอบ ๆ ฝาย เมื่อเริ่มก่อสร้างเครื่องจักรเกิดการชำรุดเสียหายอยู่บ่อย ๆ ไม่สามารถดำเนินการเหมือนปกติทั่วไป จึงได้มีการบวงสรวงขอขมาสิ่งศักดิ์สิทธิ์ จึงสามารถดำเนินการได้ตามปกติ ต่อมาชาวบ้านจึงได้ยึดถือเป็นธรรมเนียมปฏิบัติสืบต่อกันมาจนถึงปัจจุบัน โดยเมื่อถึงฤดูแล้งสงกรานต์ชาวบ้านได้ทำพิธีบวงสรวง และนิมนต์พระสงฆ์ทำบุญในเทศกาลสงกรานต์ทุกปี พิธีนี้ชาวบ้านเรียกว่า “เอาบุญฝาย” พื้นที่ซึ่งได้อุดมสมบูรณ์ สงบสุขถึงปัจจุบันการดูแลบำรุงรักษานั้นทุก ๆ ปี ก่อนถึงฤดูทำนาสมาชิกกลุ่มจะระดมกำลังในการพัฒนา ซ่อมแซม ตัวฝาย คลองซอยต่าง ๆ เพื่อให้มีสภาพสมบูรณ์ และพัฒนาปรับปรุงภูมิทัศน์รอบ ๆ ตัวฝายให้สะอาดและสะดวกต่อการสัญจรไปมาของชาวบ้าน

(๑๘) ผู้นำ ผู้นำหรือการเป็นผู้นำ ได้แก่ ประธานกลุ่มผู้ใช้น้ำ รองประธานกลุ่มผู้ใช้น้ำ ซึ่งเป็นผู้มีบทบาทสำคัญในการพัฒนากลุ่มให้ดำรงอยู่ สามารถปฏิบัติกิจกรรมได้ สมาชิกกลุ่มผู้ใช้น้ำบ้านดินดำมีการเลือกตั้งประธานกลุ่มผู้ใช้น้ำตั้งแต่ ๑๔ พฤศจิกายน พ.ศ. ๒๕๓๐ จนถึงปัจจุบันรวมแล้ว ๕ คน ดังนี้

(๑) นายสุวรรณ ชาพรหมา ดำรงตำแหน่ง ระหว่าง ๑๔ พฤศจิกายน พ.ศ. ๒๕๓๐ ถึงวันที่ ๒๓ สิงหาคม ๒๕๓๑ (ลาออกก่อนครบวาระ)

(๒) นายบัวทอง สิงห์ทวย ดำรงตำแหน่ง ระหว่าง ๑๒ กันยายน พ.ศ. ๒๕๓๑ ถึงวันที่ ๓๐ พฤษภาคม ๒๕๓๒ (เสียชีวิตเสียก่อนครบวาระ)

(๓) นายวิชัย บุญไตรค์ ดำรงตำแหน่ง ระหว่าง ๒๕ มิถุนายน พ.ศ. ๒๕๓๒ ถึงวันที่ ๓๐ พฤษภาคม ๒๕๓๔

(๔) นายปรีชา สมพงษ์ ดำรงตำแหน่ง ระหว่าง ๘ มิถุนายน พ.ศ. ๒๕๓๔ ถึงวันที่ ๓๐ พฤษภาคม ๒๕๓๗

(๕) นายถวิล ชาวกะตา ดำรงตำแหน่งประธาน ระหว่าง ๑ มิถุนายน ๒๕๓๗ ถึงปัจจุบัน (๒๕๕๔)

(๑๙) การเลือกประธาน

การเลือกประธานกลุ่มผู้ใช้น้ำครั้งแรกเมื่อปี พ.ศ. ๒๕๓๐ ผ่านมาใช้รูปแบบการเลือกตั้งโดยเปิดเผยทุกครั้งคือ สมาชิกที่เข้าประชุมจะมีการเสนอชื่อและมีสมาชิกรับรอง และมีการให้คะแนนโดยการยกมือสนับสนุนถ้าเห็นด้วย ถ้าไม่เห็นด้วยก็ไม่ต้องยกมือ เมื่อมีการนับคะแนน ใครได้คะแนนมากกว่าก็ถือว่าชนะ ประธานมีวาระการดำรงตำแหน่ง ๒ ปีการเลือกตั้งประธานกลุ่มผู้ใช้น้ำหรือคณะกรรมการกลุ่มผู้ใช้น้ำทุกครั้ง กลุ่มผู้ใช้น้ำและผู้ใหญ่บ้านจะประสานงานกับเจ้าหน้าที่โครงการชลประทาน เจ้าหน้าที่หน่วยงานระดับอำเภอเข้าร่วมด้วยทุกครั้ง

(๒๐) สมาชิก

สมาชิกกลุ่มผู้ใช้น้ำบ้านดินดำในปัจจุบันมีจำนวน ๗๗ คน การเข้าเป็นสมาชิกกลุ่มผู้ใช้น้ำต้องสมัครเข้าเป็นสมาชิกกลุ่ม โดยเสียค่าสมัคร ๑๐ บาท มีผู้รับรอง ๒



ภาพที่ ๔.๒.๑-๖ สมาชิกกลุ่มผู้ใช้น้ำฝ่ายกตุม

คน การสมัครต้องยื่นสมัครกับเลขานุการกลุ่ม หรือประธานเกษตรกรที่เข้ามาเป็นสมาชิกกลุ่มผู้ใช้น้ำได้แก่ ผู้ที่ได้รับประโยชน์โดยตรงและโดยทางอ้อมจากแหล่งน้ำ ประโยชน์ทางตรงได้แก่ ผู้ที่มีนาอยู่ใกล้ฝายได้รับประโยชน์ในการเสริมหน้าปีหรือปลูกพืชฤดูแล้ง

ส่วนประโยชน์โดยอ้อม ได้แก่ผู้ที่มีนาอยู่ไกล แต่ได้รับประโยชน์ในด้านการเลี้ยงสัตว์ แหล่งประมง เป็นต้น การเข้ามาเป็นสมาชิกของกลุ่มผู้ใช้น้ำพิจารณาได้ ๒ ระยะคือ

(๑) การเข้าเป็นสมาชิกก่อนก่อสร้างโครงการ หมายถึงเข้าเป็นสมาชิกพร้อมกับการจัดตั้งกลุ่ม ผู้สมัครเข้าเป็นสมาชิกจึงได้แก่ ผู้คาดว่าจะได้รับประโยชน์จากโครงการ

(๒) การเข้าเป็นสมาชิกภายหลังจากการก่อสร้างโครงการ หมายถึงเข้าเป็นสมาชิกเมื่อมีการได้รับผลประโยชน์จากโครงการ สมาชิกกลุ่มผู้ใช้น้ำที่สมัครเข้ามาเป็นสมาชิกในช่วงนี้มีทุกปี เช่น การขุดคลองฝั่งขวา เพื่อขยายพื้นที่รับประโยชน์ มีสมาชิกเพิ่ม ๒ คน เป็นต้น สมาชิกภายหลังจากการก่อสร้างโครงการจะเข้ามาสมัครเพิ่มทุกปี ขึ้นอยู่กับว่ามีการขุดคลองส่งน้ำขยายพื้นที่ได้มากน้อยเพียงใดเป็นสำคัญ

(๒๑) บทบาทสมาชิกกลุ่มผู้ใช้น้ำ

สมาชิกกลุ่มผู้ใช้น้ำบ้านดินดำ มีบทบาทหน้าที่ดังนี้

- (๑) ปฏิบัติหน้าที่ตามระเบียบข้อบังคับของคํกรกลุ่มผู้ใช้น้ำ
- (๒) ช่วยกันบำรุงรักษาแหล่งน้ำ และป้องกันความเสียหายอันจะเกิดขึ้นเพื่อให้อยู่ในสภาพที่ใช้งานได้อยู่เสมอ
- (๓) ขุดคลองส่งน้ำทั้งฝั่งขวาและฝั่งซ้ายเข้าสู่พื้นที่แปลงนา
- (๔) ร่วมประชุม การประชุมประจำปีจะมีปีละ ๑-๒ ครั้ง คือก่อนฤดูกลางทำนา ๑ ครั้ง และหลังฤดูกลางเก็บเกี่ยว ๑ ครั้ง ส่วนการประชุมเฉพาะกิจหรือการประชุมทั่ว ๆ ไปจะมีอยู่กับปัญหาหรือเหตุการณ์ เช่น ประชุมเพื่อวางแผนขุดคลองส่งน้ำ กำจัดวัชพืช ตลอดจนทั้งประชุมเพื่อต้อนรับคณะศึกษาดูงานที่เข้ามาศึกษาดูงาน เป็นต้น

(๒๒) กฎระเบียบข้อบังคับของกลุ่มผู้ใช้น้ำฝ่ายกตุม

การตั้งกฎระเบียบกลุ่มผู้ใช้น้ำบ้านดินดำ มีได้กำหนดกฎระเบียบขึ้นมาบังคับใช้ในวันจัดตั้งกลุ่มครั้งแรก แต่ได้ทิ้งระยะเวลาถึง ๑ ปี จึงกำหนดระเบียบมาบังคับใช้ ผู้ที่มีบทบาทในการผลักดันและให้ความรู้เรื่องกฎระเบียบการใช้น้ำ โดยการจัดหาเอกสารจากกลุ่มผู้ใช้น้ำโครงการต่าง ๆ มาให้คณะกรรมการกลุ่มผู้ใช้น้ำบ้านดินดำได้ศึกษาคือ นักประสานงานชุมชนซึ่งปฏิบัติงานอยู่ในหมู่บ้าน นอกจากนั้น เจ้าหน้าที่จากโครงการชลประทานขอนแก่น หน่วยส่งเสริมกิจกรรมต่อเนื่องเคลื่อนที่ สำนักงานชลประทานที่ ๔ ขอนแก่น ก็ได้มาประชุมกลุ่มผู้ใช้น้ำและแนะนำ กฎระเบียบการใช้น้ำให้เข้าใจอยู่เสมอ

การตั้งกฎระเบียบผู้ใช้น้ำบ้านดินดำ ผู้มีบทบาทในการร่างกฎระเบียบ คือ นายสุวรรณ ชาพรหมา ประธานกลุ่มผู้ใช้น้ำคนแรก นายหนูคำ ธรรมา รองประธานกลุ่มผู้ใช้น้ำ และนายถวิล ชาวกะตา ผู้ใหญ่บ้านดินดำ และนำร่างกฎระเบียบเสนอในที่ประชุมเพื่อชี้แจงให้สมาชิกกลุ่มผู้ใช้น้ำได้พิจารณา เมื่อวันที่ ๔ ตุลาคม พ.ศ. ๒๕๓๑ ที่ศาลาวัดท่าเตื่อ บ้านดินดำมีสมาชิกกลุ่มผู้ใช้น้ำและเจ้าหน้าที่ที่เกี่ยวข้องเข้าร่วมประชุมได้แก่ ปลัดอำเภอผู้รับผิดชอบประจำตำบลดินดำ เจ้าหน้าที่โครงการชลประทานขอนแก่น เจ้าหน้าที่หน่วยส่งเสริมกิจกรรมต่อเนื่องเคลื่อนที่ สชป. ๔ เกษตรตำบลดินดำ นายถวิล ชาวกะตา ผู้ใหญ่บ้าน และสมาชิกกลุ่มผู้ใช้น้ำบ้านดินดำ

(๒๓) วิธีการจัดตั้งกฎระเบียบ

จากการพิจารณาหาข้อสรุปร่วมกันระหว่างคณะกรรมการ สมาชิก และเจ้าหน้าที่ฝ่ายต่าง ๆ ที่เกี่ยวข้อง สามารถกำหนดระเบียบข้อบังคับ ของกลุ่มผู้ใช้น้ำ ได้จนสำเร็จ เรียกว่า กฎระเบียบข้อบังคับกลุ่มเกษตรกรผู้ใช้น้ำชลประทานลำห้วยบอง ซึ่งแบ่งออกเป็น ๕ หมวด หมวดที่ ๑ เป็นบททั่วไป หมวดที่ ๒ ว่าด้วยการจัดสรรน้ำ หมวดที่ ๓ ว่าด้วยการดูแลบำรุงรักษา หมวดที่ ๔ บทเฉพาะกาล และบทที่ ๕ ว่าด้วยบทบาทหน้าที่ของคณะกรรมการกลุ่มผู้ใช้น้ำ การกำหนดกฎระเบียบมาบังคับใช้ ทำให้กลุ่มมีทิศทางในการทำกิจกรรมที่ชัดเจนยิ่งขึ้น กฎระเบียบหลายข้อเกิดจากบทเรียนในการจัดสรรน้ำใน ปี พ.ศ. ๒๕๓๑ และในปีต่อ ๆ มาจนถึงปัจจุบัน กฎระเบียบบางข้อสามารถปฏิบัติบังคับได้ บางข้อก็ไม่สามารถปฏิบัติได้ แต่กลุ่มผู้ใช้น้ำก็เข้าใจ และยึดมั่นในกฎระเบียบร่วมกันและทุกคนมีส่วนร่วมในการกำหนดข้อบังคับใช้ร่วมกันนั่นเอง กฎระเบียบข้อบังคับกลุ่มผู้ใช้น้ำฝ่ายกตุม ประกอบด้วยดังนี้

กฎระเบียบข้อบังคับกลุ่มเกษตรกรผู้ใช้น้ำชลประทานลำห้วยบอง

โดยที่เป็นมติและความเห็นร่วมกัน เมื่อได้รับการจัดตั้งกลุ่มผู้ใช้น้ำ บ้านดินดำ หมู่ที่ ๑ ตำบลดินดำ อำเภอภูเวียง จังหวัดขอนแก่น ขึ้นเมื่อวันที่ ๒๓ สิงหาคม ๒๕๓๑ แล้วนั้น คณะกรรมการบริหารกลุ่มและสมาชิกผู้ได้รับประโยชน์ ทั้งทางตรงและทางอ้อมรวม ๒ หมู่บ้าน คือ บ้านดินดำ หมู่ ๑ ตำบลดินดำ และบ้านห้วยทอง หมู่ที่ ๑ ตำบลห้วยทอง ร่วมกับเจ้าหน้าที่ทางราชการ หน่วยงานที่เกี่ยวข้องมีความเห็นร่วมกันว่า เพื่อให้เกิดระเบียบวินัยขึ้นภายในกลุ่ม และให้การใช้ประโยชน์ การส่งน้ำ การบำรุงรักษาซ่อมแซม และระบบการจัดสรรน้ำเฉพาะในแปลงนาเป็นหลัก ทั้งนี้ให้เป็นไปตามนโยบายของรัฐบาล จึงออกระเบียบข้อบังคับการปรับสินไหม (เป็นเงิน) แก่ผู้ปฏิบัติผิดระเบียบ

ข้อบังคับและเงินค่าปรับหรืออื่น ๆ ที่ได้จะเป็นเงินกองกลาง เพื่อจะนำไปใช้ในดำเนินงานบริการกลุ่มต่อไป

หมวด ๑ บททั่วไป

ข้อ ๑ ระเบียบข้อบังคับนี้ เรียกว่า ระเบียบข้อบังคับกลุ่มผู้ใช้น้ำ พ.ศ. ๒๕๓๑

ข้อ ๒ ระเบียบนี้ให้มีผลบังคับหลังจากที่ประชุมใหญ่ เมื่อวันที่ ๔ ตุลาคม พ.ศ. ๒๕๓๑ สมาชิกยอมรับทุกข้อความแล้วในวันถัดไป

ข้อ ๓ ข้อความต่อไปนี้กลุ่มผู้ใช้น้ำ หมายถึง เกษตรกรที่ได้รับประโยชน์จากแหล่งน้ำทุกด้าน เช่น เสริมฤดูทำนา ปลุกพืชผัก ประมง เลี้ยงสัตว์และอื่น ๆ

ชลประทาน หมายถึง ชลประทานขนาดเล็ก

ฝายน้ำล้น หมายถึง ฝายน้ำล้นลำห้วยบอง ที่ชาวบ้านเรียกว่า “ฝายกกตุม” ตั้งอยู่พื้นที่ของหมู่ที่ ๑ บ้านดินดำ ต.ดินดำ อ.ภูเวียง จ.ขอนแก่น

ประธาน ๆ หมายถึง ประธานหรือหัวหน้าผู้บริหารกลุ่ม ๆ มีอำนาจตามระเบียบข้อบังคับของกลุ่มผู้ใช้น้ำแห่งนี้

กรรมการ หมายถึง กรรมการกลางที่เป็นแกนนำบริหารกลุ่ม อาทิ รองประธาน ๆ เลขาธิการ เภรัญญิก ประชาสัมพันธ์ และเจ้าหน้าที่อื่น ๆ ถ้าจำเป็น

กรรมการผู้แทนคลอง หมายถึง กรรมการผู้มีหน้าที่ เปิด – ปิด จัดสรรน้ำ เอาใจใส่ดูแลตลอดแนวคลองที่นำไปถึงอย่างเป็นธรรม มีจำนวนฝั่งละ ๓ คน รวมทั้งหมด ๖ คน

กรรมการที่ปรึกษา หมายถึง ผู้ป้อนข้อคิดความเห็นในทางสร้างสรรค์ ให้การบริหารงานทุกด้านประสบผลสำเร็จ เกิดประสิทธิภาพประกอบด้วย ผู้ใหญ่บ้าน ประธานสภาตำบล ปลัดอำเภอ ผู้รับผิดชอบประจำตำบล เกษตรตำบล พัฒนาการตำบล ประจำตำบล เกษตรตำบล พัฒนาการตำบล สาธารณสุขตำบล ครูใหญ่ ผู้อาวุโส หน่วยงานชลประทานและส่วนราชการที่เกี่ยวข้อง

สมาชิก หมายถึง เกษตรกรที่ได้รับประโยชน์ ทางตรงและทางอ้อมที่สมัครเป็นสมาชิกกลุ่มอย่างเป็นทางการโดยยื่นใบสมัครต่อประธานเป็นลายลักษณ์อักษร และมีกรรมการกลุ่มรับรองอย่างน้อย ๒ คน

หมวด ๒ การจัดสรรน้ำ

ข้อ ๑ ถ้าสมาชิกคนใดต้องการน้ำจากอ่างเพื่อประโยชน์จะต้องแจ้งต่อคณะกรรมการผู้แทนคลองแล้วทำหนังสือถึงประธาน ๆ เพื่อดำเนินการทั้งนี้สมาชิกที่ต้องการน้ำต้องไม่น้อยกว่า ๓ คน

ข้อ ๒ เมื่อสมาชิกยื่นหนังสือตามข้อ ๑ จะต้องมารอรับน้ำด้วยตนเองตามที่คณะกรรมการกำหนดโดยสมาชิกจะต้องเตรียมการ คือ

๒.๑ ตรวจสอบคุณภาพน้ำตัวเองให้ถาวร แข็งแรง ไม่รั่วซึมให้อยู่ในสภาพที่เก็บกักน้ำได้ดีเสมอ

๒.๒ เตรียมจอบหรือเครื่องมือมาให้พร้อม

๒.๓ ขุดลอก คลอง ผ่านที่นาที่ตื้นเขินน้ำไหลไม่สะดวก เตรียมคันนาอย่าให้สูญเสียน้ำมีฉนวนน้ำอาจเกิดการส่งน้ำทันที

ข้อ ๓ การส่งน้ำจะต้องกำหนด วัน - เวลา เด็ดขาด อาทิ ๑, ๒, ๓, ๔, ๕ วัน เมื่อครบกำหนดให้ปิดทันที หากพื้นที่รับแรงแรงรับน้ำแล้วสมาชิกไม่มารับน้ำตามกำหนดจะขอรับน้ำอีกไม่ได้โดยเด็ดขาด จะรับน้ำได้ต่อเมื่อถึงรอบแรงแรง เมื่อคนได้น้ำพอแล้ว มีกำหนดครบ ๕ วัน จึงจะขออีกได้

ข้อ ๔ ถ้าสมาชิกใดฝ่าฝืนมีการขโมยน้ำต้องถูกปรับ ๕๐๐ บาท กรรมการสมรู้ร่วมคิดถูกปรับเป็น ๒ เท่า หรืองดการให้น้ำบุคคลเหล่านั้นเป็นเวลา ๖๐ วัน

ข้อ ๕ คลองน้ำผ่านที่นาบุคคลใดหากจะใส่ท่อหรือทำประตูน้ำให้เป็นมติ โดยชอบของสมาชิกในกลุ่ม ทั้งนี้เพื่อความคล่องตัวของการส่งน้ำ และประโยชน์ของหมู่คณะ หากฝ่าฝืนปรับ ๒๐๐ บาท ก่อนลงมือต้องแจ้งให้สมาชิกทราบเสียก่อน

ข้อ ๖ โซ่ล็อกประตูน้ำและกุญแจให้ประธาน ฯ และรองประธาน ฯ กลุ่มผู้ใช้น้ำรับผิดชอบเก็บรักษา จะมอบให้กรรมการผู้แทนคลองได้ต่อเมื่อมีสมาชิกผู้ต้องการน้ำได้ดำเนินการถูกต้องตามข้อ ๑ แล้ว ถ้าใช้โดยพลการถือว่าขโมยน้ำต้องถูกปรับตามความในข้อ ๔

ข้อ ๗ เมื่อเปิดประตูระบายน้ำแล้ว กรรมการผู้แทนคลองกับสมาชิกเจ้าของ ที่นาจะต้องร่วมกันจัดสรรน้ำ ดูแลเอาใจใส่อย่างเคร่งครัด ผลัดเวรกัน ตลอดแนวคลอง กรณีที่น้ำทะลักเข้านาบุคคลอื่นเกิดความเสียหาย ให้ปรับคนละ ๕๐ บาท งดการใช้น้ำ ๓๐ วัน

ข้อ ๘ เมื่อกรรมการผู้แทนคลองเปิดประตูน้ำแล้ว จะต้องใส่โซ่ล็อกกุญแจทันที เมื่อครบกำหนดปิด ต้องคืนกุญแจให้ประธาน ฯ เก็บรักษาต่อไป

ข้อ ๙ เมื่อน้ำผ่านที่นาบุคคลใด จะต้องปล่อยน้ำให้เต็มอัตรา หากขาดหรือกั้นจะทำให้บุคคลอื่นล่าช้าเสียหาย ถือว่าขัดขวางเข้าข่ายขโมยน้ำต้องถูกปรับ ๕๐๐ บาท เว้นแต่ได้ยื่นคำร้องขอตามระเบียบหรือแจ้งล่วงหน้า

ข้อ ๑๐ ตลอดแนวคลองส่งน้ำห้ามมิให้บุคคลใดสกัดกั้นเครื่องมือ เพื่อจับสัตว์น้ำ เป็นผลให้การจัดสรรน้ำล่าช้า ฝ่าฝืน ปรับตามความในข้อ ๙ ยกเว้นน้ำหลากหรือเมื่อต้นข้าวเติบโตเต็มที่ผ่านเดือนกันยายนไปแล้วโดยอนุโลม

ข้อ ๑๑ ก่อนฤดูการทำนาปีหรือปลูกพืชฤดูแล้งหรือจะจัดทำโครงการใด สมาชิกต้องมาประชุมวางแผนการใช้น้ำก่อนดำเนินการบุคคลใดขาดประชุมถือว่ายอมรับ จะปฏิเสธไม่ได้เป็นอันขาด

หมวด ๓ การดูแลบำรุงรักษา

ข้อ ๑ เมื่อมีการประชุมกลุ่มหรือหมู่บ้านก็ดี ในกิจกรรมอื่นใดเกี่ยวกับงานส่วนรวมของกลุ่ม เช่น พัฒนาชุดลอกคลองส่งน้ำ ทำนบดิน ทุกคนต้องปฏิบัติตามโดยไม่มีข้อแม้ใด ๆ ทั้งสิ้น ตามวัน เวลา และสถานที่ ที่กำหนดอย่างน้อยครั้งละ ๑ คน และอายุต้องไม่ต่ำกว่า ๑๕ ปีบริบูรณ์ หรือไม่พิการ ถ้าไม่ปฏิบัติตามต้องถูกปรับ ๗๖ บาททันที (ตามกฎหมายแรงงานสากลขั้นต่ำต่อวัน)

ข้อ ๒ บุคคลใดปล่อยให้สัตว์เลี้ยงเหยียบย่ำทำนบดินหรือนำมาเลี้ยงกัฏี ฝ่าฝืนปรับตัวละ ๒๐ บาท ถ้าเป็นของกรรมการปรับตัวละ ๔๐ บาท หากผู้หนึ่งผู้ใดพบเห็นไม่แจ้งกรรมการจะต้องถูกปรับเป็น ๒ เท่าของสมาชิก

ข้อ ๓ บุคคลใดจับสัตว์น้ำในเขตหวงห้ามนับจากบริเวณหน้าอาคารอ่างเป็นต้นไปตลอดจนสุดแนวทำนบดิน โดยมีกำหนดเขตป้ายแสดงการหวงห้ามชัดเจน ฝ่าฝืนถูกปรับคนละ ๑,๐๐๐ บาท ถ้าสมาชิกพบเห็นไม่แจ้งจะต้องถูกปรับเท่ากัน

ข้อ ๔ บุคคลใดนำเครื่องมือจับปลาที่ร้ายแรง เช่น วัตตุระเบิด ไฟฟ้า ยาพิษ เป็นต้น มาจับปลา ในบริเวณเขตหวงห้ามจะต้องถูกปรับคนละ ๑๐,๐๐๐ บาท พร้อมดำเนินคดีตามกฎหมาย

ข้อ ๕ บุคคลใดทำลายสิ่งของที่เป็นสมบัติของส่วนรวม เช่น ทูบตี ชิด ชุด หรือเรือถอนบริเวณคันคูประตูระบายน้ำในเขตที่สาธารณะ หรือนำออกจากที่แม่หินท้ายอ่าง กัฏี โดยเป็นเหตุแห่งความเสียหาย ต้องถูกปรับคนละ ๕,๐๐๐ บาท พร้อมดำเนินคดีตามกฎหมาย

ข้อ ๖ บุคคลใดอาศัยราวสะพานเป็นสิ่งยึดซึ่งเครื่องมือหรือสิ่งใด ๆ เพื่อจับสัตว์น้ำ ต้องถูกปรับ ๑,๐๐๐ บาท สมาชิกและกรรมการให้ปรับเป็น ๒ เท่า ทั้งนี้เพื่อความสะดวกในการสัญจรไปมา และรักษาสาธารณะสมบัติร่วมกัน

ข้อ ๗ ในเนื้อที่สาธารณะประโยชน์คำเดิมบอกว่ามีเนื้อที่ทั้งหมด ๙ ไร่ เป็นสมบัติของส่วนรวมหมู่บ้านซื้อไว้เป็นเวลานาน ได้ถูกสร้างอ่างและตัวอาคารฝายน้ำล้นในส่วนที่เหลือบริเวณขอบอ่างหรือริมอาคารทั้ง ๒ ด้านกัฏี ตลอดแนวทำนบดินกัฏี ห้ามมิให้บุคคลใดปลูกพืช หรือกระทำการใด ๆ เพื่อประโยชน์ส่วนตน แสดงการหวงห้ามเป็นอันขาด ฝ่าฝืนมีกรณีพิพาทถือว่า บุกรุกที่สาธารณะประโยชน์ให้ดำเนินคดีตามกฎหมาย

หมวด ๔ บทเฉพาะกาล

ข้อ ๑ ในการประชุมกลุ่มแต่ละครั้ง ถ้ามีปัญหาที่จะต้องออกระเบียบข้อบังคับเพิ่มเติมหรือมีมติที่ประชุมให้เพิ่มระเบียบข้อบังคับใดก็ดี ให้ถือว่าเป็นระเบียบของกลุ่ม ๆ ที่ถูกต้อง สมาชิกทุกคนต้องยอมรับถือปฏิบัติโดยไม่มีข้อแม้ สมาชิกไม่ได้เข้าร่วมประชุมถือว่ารับรู้และรับทราบด้วย

ข้อ ๒ เกษตรกรผู้ได้รับประโยชน์จากอ่าง จะต้องสมัครเป็นสมาชิกกลุ่ม ๆ ถ้ามาสมัครหลังปีออกระเบียบข้อบังคับอ่างได้รับประโยชน์แล้ว จะต้องเสียค่าสมัครเป็นจำนวนเงิน ๓๐๐ บาท

ข้อ ๓ ถ้าสมาชิกไม่ยอมปฏิบัติตามข้อ ๑ ให้พิจารณาลงโทษ ถอนการเป็นสมาชิก และงดการสูบน้ำให้อ่างเด็ดขาดไม่มีกำหนดจนกว่าจะยอมปฏิบัติตามระเบียบ และสมาชิกส่วนใหญ่ยอมรับ จึงจะรับเข้าเป็นสมาชิกอีกครั้งหนึ่งได้ แต่ต้องเสียค่าสมัครเข้าใหม่ตามที่ระบุไว้ในข้อ ๒

ข้อ ๔ การปรับสินไหม สมาชิกที่ผิดระเบียบถ้าสมาชิกไม่มีเงินค่าปรับให้ปฏิบัติดังนี้ คือ

๔.๑ ให้เฉลี่ยเอากับสมาชิกผู้รับรองตามใบสมัครทั้ง ๒ คนให้แทน

๔.๒ สมาชิกหรือผู้กระทำผิด บิดพลิ้วให้ดำเนินคดีตามกฎหมายทันที

ข้อ ๕ บุคคลใดรู้เห็นเป็นพยานผู้กระทำความผิด ตามระเบียบข้อบังคับแต่ละข้อ ในหมวดใดที่ระบุไว้ก็ดี จะได้รับรางวัลครั้งหนึ่ง ของเงินค่าปรับที่ปรับมาได้

ข้อ ๖ สมาชิกคนใดเห็นคนอื่นกระทำความผิดตามระเบียบข้อบังคับที่วางไว้ แล้วทำเมินเฉย โดยไม่แจ้งให้คณะกรรมการทราบ จะต้องถูกปรับคนละ ๑๐๐ บาท

ข้อ ๗ อายุการทำงานของกรรมการกลุ่ม ๆ มีวาระ ๒ ปี นับตั้งแต่วันจัดตั้งกลุ่มอย่างเป็นทางการ เมื่อครบวาระให้ที่ประชุมกลุ่ม ๆ เลือกรุ่นใหม่ โดยใช้หลักประชาธิปไตย

หมวด ๕ บทบาทและหน้าที่ของกรรมการกลุ่ม

ข้อ ๑ ประสานงานกับหน่วยงานราชการเพื่อนำข่าวสารมาแจ้งแก่สมาชิกกลุ่ม ๆ สร้างสรรค์พัฒนากลุ่มให้ก้าวหน้า

ข้อ ๒ ควบคุมการจัดสรรน้ำอย่างเป็นธรรม หมั่นดูแลรักษาให้อยู่ในสภาพที่ใช้การได้และเป็นระเบียบ เช่น คลองส่งน้ำ เป็นต้น

ข้อ ๓ ประชุมวางแผนงานด้านต่าง ๆ จัดทำโครงการเสนอต่อหน่วยงานที่เกี่ยวข้องตลอดการไปตุงานนอกสถานที่

ข้อ ๔ รักษาผลประโยชน์ของส่วนรวม เคารพต่อกฎระเบียบข้อบังคับของกลุ่ม เสียสละประพฤติตนให้เป็นตัวอย่างแก่สมาชิก ยึดสามัคคีธรรมเป็นหลัก

(๒๔) กองทุน

ปัจจุบันกลุ่มผู้ใช้น้ำฝ่ายกตุม มีกองทุนในการดำเนินการอยู่ประมาณ ๒๐๐,๐๐๐ บาท ส่วนมากใช้ในการนำไปซื้อปุ๋ยให้สมาชิกกู้ยืม ผลประโยชน์ที่ได้รับในปัจจุบันคือมาจากกองทุนปุ๋ยเป็นหลัก

(๒๕) ปัจจัยที่ส่งผลกระทบต่อ

- (๒๕.๑) ความสามัคคีและความเสียสละของสมาชิกภายในกลุ่ม
- (๒๕.๒) ภาวะผู้นำของหัวหน้ากลุ่ม
- (๒๕.๓) การสนับสนุนจากภาครัฐ
- (๒๕.๔) มีกฎกติกาชัดเจน
- (๒๕.๕) มีกองทุนที่คอยเกื้อหนุนสมาชิก
- (๒๕.๖) สมาชิกมีระเบียบวินัย

(๒๖) จุดเด่น จุดด้อย ปัญหาอุปสรรค**จุดเด่น**

(๒๖.๑) สามารถปล่อยน้ำเข้าพื้นที่การเกษตรโดยไม่ต้องสูบส่ง
 (๒๖.๒) มีกองทุนหมุนเวียนเพื่อสนับสนุนให้สมาชิกกู้ยืมในการซื้อปุ๋ย และปัจจัยการผลิตอื่น ๆ

(๒๖.๓) มีระเบียบข้อบังคับที่ชัดเจน

(๒๖.๔) สมาชิกปฏิบัติตามระเบียบข้อบังคับอย่างเคร่งครัด

จุดด้อย

(๒๖.๕) ปริมาณน้ำไม่เพียงพอต่อความต้องการ

(๒) มีการใช้สารเคมีทำให้มีผลกระทบต่อสัตว์น้ำ

ปัญหา/อุปสรรค

(๒๖.๖) เนื่องจากระดับน้ำจากหน้าฝายถึงท้ายฝายยาวประมาณ ๕ กม. และยังมีผู้ใช้น้ำท้ายฝายไม่เข้าร่วมเป็นสมาชิก และได้ใช้น้ำในฤดูแล้งจนหมดจึงมีผลกระทบต่อสมาชิกกลุ่มผู้ใช้น้ำที่อยู่หน้าฝาย

(๒๖.๗) ฤดูนาปีการกระจายน้ำไม่สะดวก เนื่องจากบางส่วนยังเป็นคลองดิน

(๒๖.๘) บริเวณหน้าฝายและท้ายฝายทรุดโทรมมากเนื่องจากได้ก่อสร้างมาหลายปี จึงเก็บน้ำได้ไม่ค่อยดี

(๒๗) ข้อเสนอแนะ ความต้องการในอนาคต

(๒๗.๑) ต้องการขุดลอกบริเวณหน้าอ่างเพราะมีการทับถมดินขึ้นเนื่องจากฝายไม่มีระบบประตูละบายทราย

(๒๗.๒) ปรับปรุงแนวหินเรียงด้านท้ายอ่าง

(๒๗.๓) ปรับปรุงคลองส่งน้ำที่พัฒนาจากกลุ่มผู้ใช้น้ำรวมพลังกันขุดลอกฝั่งขวา ๒,๕๐๐ ม. ฝั่งซ้าย ๓,๐๐๐ ม. เป็นคลองลาดคอนกรีต

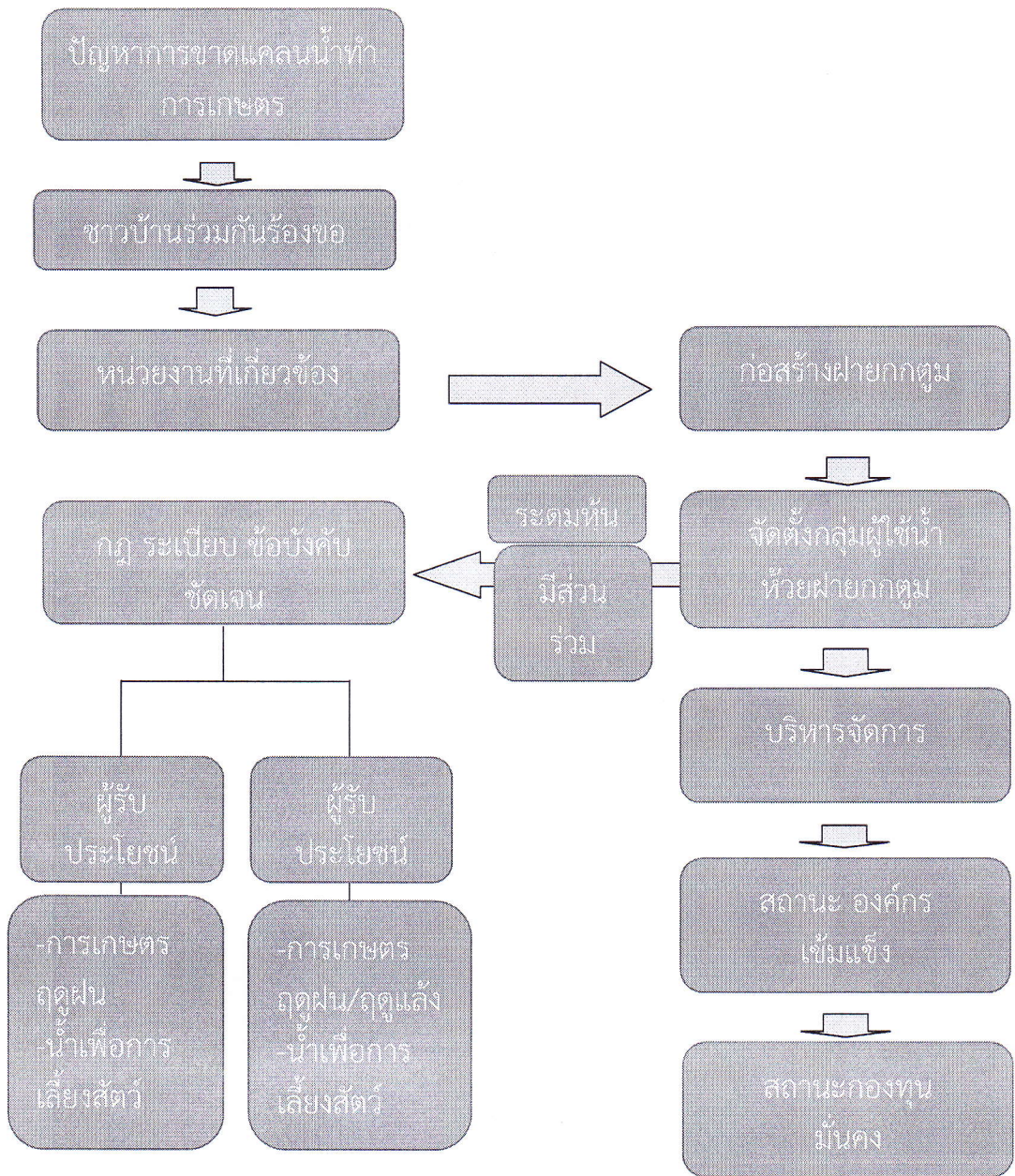
(๒๗.๔) ต้องการแหล่งเพาะพันธุ์พืช ธนาคารเมล็ดพันธุ์พืชจากหน่วยงานราชการ และ ภาคเอกชน

(๒๗.๕) ต้องการเพิ่มศักยภาพสมาชิกกลุ่มในเรื่องความรู้ตามเกษตรแนวใหม่

(๒๘) สรุปผลการดำเนินการของกลุ่มผู้ใช้น้ำฝายลำห้วยบอง (ฝายกกตุม)

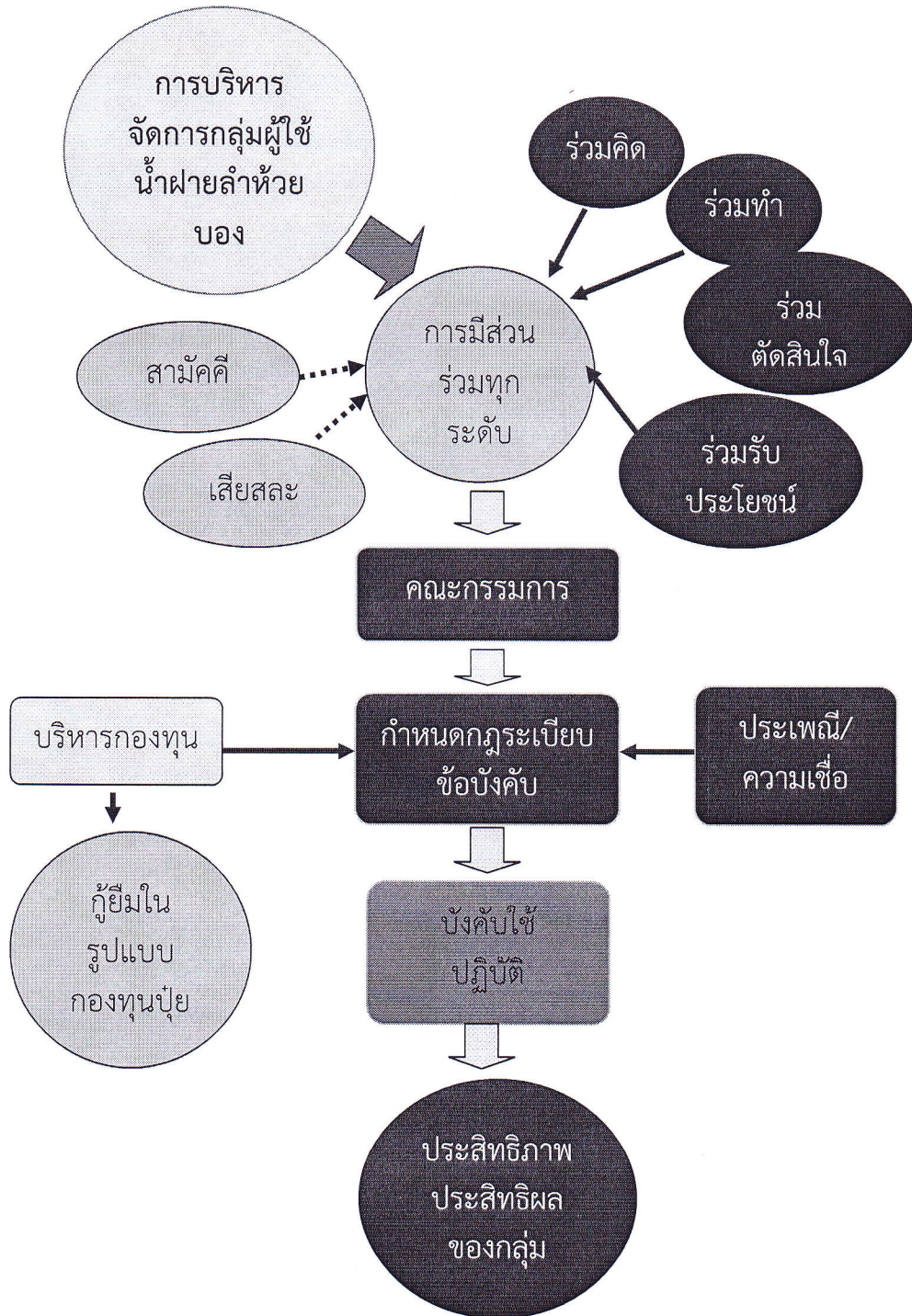
จากการศึกษากระบวนการแนวคิด ขั้นตอนวิธีการต่าง ๆ พอสรุปภาพรวม ได้ว่าแนวคิดการก่อสร้างฝายกกตุมเดิมนั้นชาวบ้านได้ร่วมกันดำเนินการด้วยตนเองมาก่อนโดยเสียสละที่ดิน เสียสละทรัพย์สินที่เป็นตัวเงินช่วยกันก่อสร้าง แต่เนื่องจากองค์ความรู้เกี่ยวกับระดับกักเก็บยังไม่ชัดเจน ประกอบกับการบริหารจัดการไม่ดี จึงทำให้น้ำท่วมในบางพื้นที่ ชาวบ้านที่ได้รับความเสียหายไม่ยินยอม จึงมาขุดคันฝายปล่อยน้ำและเกิดการเซาะพังเสียหายซึ่งเป็นลักษณะนี้อยู่หลายครั้ง จากนั้นจึงไม่มีการซ่อมแซมใด ๆ อีก จนกระทั่ง ปี ๒๕๒๕ ผู้นำหมู่บ้านหันไปขอความช่วยเหลือจากภาครัฐเพื่อขอเป็นฝายคอนกรีตถาวร โดยขอไปหลายแห่ง ตามลำดับขั้นตอนบ้าง ข้ามขั้นตอนบ้าง ทั้งนี้ก็เพื่อหวังว่าจะได้รับความช่วยเหลือ ซึ่งเป็นความมุ่งมั่นของผู้นำและมีการติดตามทวงถามอยู่ตลอดเวลา จนกระทั่งได้รับการสนับสนุน ส่วนด้านกระบวนการดำเนินการนั้น ชาวบ้านได้เข้ามามีส่วนร่วมค่อนข้างชัดเจน มีหลายระดับตั้งแต่เริ่มต้น เช่น ลักษณะรูปแบบที่ต้องการ การชี้แนวเขต การให้ข้อมูลต่าง ๆ ในพื้นที่ เป็นต้น การมีส่วนร่วมในระหว่างก่อสร้าง เช่น การเข้าไปเป็นแรงงาน การเสียสละพื้นที่เพื่อให้เครื่องจักรเข้าไปทำงานและขนวัสดุอุปกรณ์ต่าง ๆ เข้าไปดำเนินการ รวมทั้งการมีส่วนร่วมหลังดำเนินการ เช่น การจัดตั้งกลุ่ม การออกระเบียบข้อบังคับ การฝึกอบรมเรียนรู้ต่าง ๆ เกี่ยวกับการจัดการบำรุงรักษาแหล่งน้ำจึงทำให้กลุ่มมีความยั่งยืนยาวนาน ดังนั้นจึงกล่าวได้ว่า ภาวะผู้นำ และการมีส่วนร่วมเป็นปัจจัยสำคัญ ความสามัคคี และเสียสละ เป็นปัจจัยเสริมสร้างให้กลุ่มเกิดความเข้มแข็ง กฎระเบียบข้อบังคับเป็นเครื่องมือในการกำกับและชี้้นำให้ เป็นไปตามเจตนาของกลุ่ม อายุ ๓๐ ปี ของการเกิดกลุ่มจนมาถึงปัจจุบัน ผลงานและรางวัล ต่าง ๆ จึงเป็นเครื่องยืนยันได้ว่ากลุ่มผู้ใช้น้ำฝายลำห้วยบอง (ฝายกกตุม) ประสบผลสำเร็จและสมควรศึกษาไว้เป็นแบบอย่างต่อไป

(๒๙) สรุปพัฒนาการและสถานการณ์กลุ่มผู้ใช้น้ำลำห้วยบอง (ฝายกก
 ตุม) ดังภาพที่ ๔.๒.๑-๗



ภาพที่ ๔.๒.๑-๗ สรุปพัฒนาการและสถานการณ์กลุ่มผู้ใช้น้ำฝายกกตุม

(๓๐) สรุประบบการบริหารจัดการกลุ่มผู้ใช้น้ำลำห้วยบอง (ฝายกกตุม)
 ดังภาพที่ ๔.๒.๑-๘



ภาพที่ ๔.๒.๑-๘ สรุประบบการบริหารจัดการกลุ่มผู้ใช้น้ำลำห้วยกตุม