



# คู่มือแนวทางการบริหารจัดการ วัสดุที่ได้จากการขุดลอก

โครงการพัฒนา อนุรักษ์ และฟื้นฟูแหล่งน้ำ

ส่วนเทคโนโลยีและมาตรฐาน  
สำนักอนุรักษ์และฟื้นฟูแหล่งน้ำ

ตุลาคม ๒๕๕๘

## คำนำ

กรมทรัพยากรน้ำ มีอำนาจหน้าที่ในการบริหารจัดการ พัฒนา อนุรักษ์ พื้นฟูและแก้ไขปัญหาเกี่ยวกับทรัพยากรน้ำ ตามกฎกระทรวงแบ่งส่วนราชการกรมทรัพยากรน้ำ กระทรวงทรัพยากรธรรมชาติและสิ่งแวดล้อม พ.ศ. ๒๕๔๕ และที่แก้ไขเพิ่มเติม (ฉบับที่ ๒) พ.ศ. ๒๕๕๑ ซึ่งในการดำเนินโครงการด้านการอนุรักษ์และฟื้นฟูแหล่งน้ำ จะต้องมีการดำเนินการขุดลอกแหล่งน้ำสาธารณะประโยชน์ เพื่อเป็นการป้องกันแก้ไข หรือบรรเทาความเดือดร้อนของราษฎรอันเกิดจากภัยแล้งหรือน้ำท่วม รวมถึงอนุรักษ์และฟื้นฟูแหล่งน้ำให้คงสภาพตามระบบนิเวศน์ เพื่อก่อให้เกิดประโยชน์สูงสุดแก่ประชาชนในพื้นที่โดยในปีงบประมาณ ๒๕๕๓ กรมทรัพยากรน้ำ ได้รับจัดสรรงบประมาณเพื่อดำเนินงานด้านการอนุรักษ์และฟื้นฟูแหล่งน้ำจำนวนมากทั้งโครงการขนาดใหญ่และขนาดเล็กโดยมีลักษณะเป็นโครงการขุดลอกแหล่งน้ำสาธารณะประโยชน์ซึ่งอยู่ในอำนาจดูแลรักษาของกระทรวงมหาดไทย ดังนั้น เพื่อให้การดำเนินการเป็นไปอย่างถูกต้องตามระเบียบและกฎหมายของทางราชการ และลดปัญหาความขัดแย้งระหว่างส่วนราชการและองค์กรปกครองส่วนท้องถิ่นที่เกี่ยวข้อง สำนักอนุรักษ์และฟื้นฟูแหล่งน้ำ จึงได้ทำหลักเกณฑ์และวิธีการดำเนินงานการขุดลอกแหล่งน้ำสาธารณะประโยชน์ขึ้น สำหรับใช้เป็นแนวทางในการดำเนินงานด้านการขุดลอกแหล่งน้ำของหน่วยงานภายในกรมทรัพยากรน้ำต่อไป

ผู้จัดทำขอขอบคุณ นายอำมาตย์ สุธรรมจรัสผู้อำนวยการสำนักอนุรักษ์และฟื้นฟูแหล่งน้ำ ได้ให้ข้อเสนอแนะและคำแนะนำในการจัดทำผลงานฉบับนี้มาโดยตลอด และหวังเป็นอย่างยิ่งว่า ผลงานฉบับนี้คงเป็นประโยชน์ต่อกรมทรัพยากรน้ำ ข้าราชการที่ปฏิบัติงานที่เกี่ยวข้องกับโครงการด้านการพัฒนา อนุรักษ์และฟื้นฟูแหล่งน้ำ รวมทั้งผู้ที่สนใจ

ส่วนเทคโนโลยีและมาตรฐาน  
สำนักอนุรักษ์และฟื้นฟูแหล่งน้ำ  
ตุลาคม ๒๕๕๘

## สารบัญ

	หน้า
๑. ความเป็นมาและสภาพปัญหา	๑
๒. วัตถุประสงค์	๒
๓. กฎหมายและข้อระเบียบที่เกี่ยวข้อง	๒
๓.๑ ระเบียบกระทรวงมหาดไทย ว่าด้วยวิธีการขุดลอกแหล่งน้ำสาธารณประโยชน์ พ.ศ. ๒๕๔๗	๒
๓.๒ พระราชบัญญัติการเดินเรือในน่านน้ำไทย พ.ศ. ๒๕๕๖	๗
๓.๓ ระเบียบกระทรวงการคลัง ว่าด้วยการปกครอง ดูแล บำรุงรักษาและการใช้ที่การพัสดุ ฉบับที่ ๑ พ.ศ. ๒๕๕๖ และฉบับที่ ๒ พ.ศ. ๒๕๕๘	๑๓
๔. แนวทางการบริหารจัดการวัสดุที่ได้จากการขุดลอก (กรวด หิน ดิน ทราย)	๑๗
๔.๑ การบริหารจัดการวัสดุที่ได้จากการขุดลอก กรณีกรมทรัพยากรน้ำตั้งงบประมาณเอง	๑๗
๔.๑.๑ นำไปใช้ประโยชน์ทางราชการ	๑๘
๔.๑.๒ การจำหน่ายดินหรือวัสดุที่ได้จากการขุดลอกในที่ราชพัสดุ	๑๘
๔.๒ ขั้นตอนการดำเนินการ	๑๙
๔.๓ การสูญเสียมูลดินและวัสดุที่ได้จากการขุดลอก	๒๑
๕. ประโยชน์ที่คาดว่าจะได้รับ	๒๒
๖. ข้อเสนอแนะ	๒๓
บรรณานุกรม	๒๔
ภาคผนวก ก.	๒๕
ภาคผนวก ข.	๔๑

## คู่มือแนวทางการบริหารจัดการวัสดุที่ได้จากการขุดลอก

## โครงการพัฒนา อนุรักษ์และฟื้นฟูแหล่งน้ำ

๑. ความเป็นมาและสภาพปัญหา

กรมทรัพยากรน้ำ เป็นหน่วยงานในสังกัดกระทรวงทรัพยากรธรรมชาติและสิ่งแวดล้อม มีภารกิจเกี่ยวกับการเสนอแนะในการจัดทำนโยบายและแผน และมาตรการที่เกี่ยวข้องกับทรัพยากรน้ำบริหารจัดการ พัฒนา อนุรักษ์ ฟื้นฟู รวมทั้งควบคุม ดูแล กำกับ ประสานกิจกรรม ประเมินผลและแก้ไขปัญหาเกี่ยวกับทรัพยากรน้ำ พัฒนาวิชาการ กำหนดมาตรฐานและถ่ายทอดเทคโนโลยีด้านทรัพยากรน้ำ ทั้งระดับภาพรวมและระดับลุ่มน้ำ เพื่อการจัดการทรัพยากรน้ำที่เป็นเอกภาพและยั่งยืน

สำนักอนุรักษ์และฟื้นฟูแหล่งน้ำ ได้ดำเนินการจัดทำระเบียบแหล่งน้ำ ที่มีรูปทรงปิดทุกแหล่งที่ปรากฏในแผนที่มาตราส่วน ๑ : ๕๐,๐๐๐ ชุด L๗๐๑๘ รวมถึงแหล่งน้ำสาธารณะอื่น ๆ ที่ไม่ปรากฏในแผนที่ พบว่า แหล่งน้ำทั่วประเทศมีจำนวนทั้งสิ้น ๑๐๕,๖๗๑ แห่ง แบ่งเป็นใช้งานได้ ๙๔,๖๒๑ แห่ง และหมดสภาพไม่สามารถใช้งานได้ ๑๑,๐๕๐ แห่ง แหล่งน้ำที่สามารถใช้งานได้ สามารถแยกตามเอกสารสิทธิ์และขนาดพื้นที่ได้ ดังนี้

๑. แหล่งน้ำในที่เอกชน จำนวน ๔๑,๗๐๔ แห่ง

๒. แหล่งน้ำสาธารณประโยชน์ จำนวน ๕๒,๙๑๗ แห่ง โดยพิจารณาแหล่งน้ำที่มีความจำเป็นเร่งด่วนในการปรับปรุงฟื้นฟูและเพิ่มประสิทธิภาพในการใช้ประโยชน์อย่างยั่งยืน จำนวน ๓๖,๐๑๖ แห่ง ดังนี้

๒.๑ ขนาดพื้นที่น้อยกว่า ๑๐ ไร่ จำนวน ๑๗,๙๒๐ แห่ง

๒.๒ ขนาดพื้นที่ตั้งแต่ ๑๐-๔๙ ไร่ จำนวน ๑๑,๙๑๑ แห่ง

๒.๓ ขนาดพื้นที่ตั้งแต่ ๕๐-๒๔๙ ไร่ จำนวน ๕,๕๙๖ แห่ง

๒.๔ ขนาดพื้นที่มากกว่า ๒๕๐ ไร่ จำนวน ๕๘๙ แห่ง

จากฐานข้อมูลระเบียบแหล่งน้ำ กรมทรัพยากรน้ำได้สรุปจัดทำกรอบแผนงานโครงการอนุรักษ์ฟื้นฟูแหล่งน้ำตามแผนงาน ระยะเร่งด่วน (สั้น) ระยะกลางและระยะยาว ๑๖ ปี ตั้งแต่ปีงบประมาณ ๒๕๕๕ - ๒๕๗๐ จำนวน ๓๖,๐๑๖ แห่ง ค่าก่อสร้าง (รวมค่าศึกษาและค่าออกแบบ) เป็นเงิน ๒๐๑.๓๕๖ ล้านบาท ได้ปริมาณน้ำเก็บกักเพิ่มขึ้น ๕,๒๕๓.๑๕ ล้าน ลบ.ม. และจากการดำเนินงานโครงการ ดังกล่าวในปีงบประมาณ ๒๕๕๕ - ๒๕๕๗ พบว่าวัสดุมูลดินที่ได้จากการขุดลอกแหล่งน้ำธรรมชาติมีขีดจำกัดไม่สามารถบริหารจัดการมูลดินได้อย่างมีประสิทธิภาพ โดยมีสาเหตุมาจากที่ที่ดินที่เป็นสาธารณประโยชน์และสาธารณกุศลไม่เพียงพอ ระยะชนจากโครงการไปจุดที่ที่ดินมีระยะทางไกล ทำให้ต้นทุนในการก่อสร้างสูงขึ้น ผู้รับจ้างลักลอบนำมูลดินไปขายให้เอกชน ทำให้หน่วยงานที่มีหน้าที่ตรวจสอบตั้งข้อสังเกตกรมทรัพยากรน้ำหลายเรื่อง ทั้งเรื่องปริมาณงานดิน ณ จุดที่ที่ดินไม่สอดคล้องกับปริมาณงานดินขุด การนำดินที่ได้จากการขุดลอกทั้งในที่เอกชนหรือที่ไม่ใช่ที่สาธารณประโยชน์ รวมถึงปัญหา



เอกสารคำขอใช้มูลดินเพื่อนำไปใช้ประโยชน์ทางราชการ ทั้งในที่สาธารณะประโยชน์ ที่สาธารณกุศลต่างๆ ไม่ครบถ้วนเป็นต้น และจากผลการประชุมคณะทำงานจัดทำหลักเกณฑ์และแนวทางการบริหารจัดการมูลดินและทรัพยากรที่ได้จากการขุดลอกแหล่งน้ำ/พื้นที่ชุ่มน้ำ เมื่อวันที่ ๒๐ กุมภาพันธ์ ๒๕๕๖ ณ ห้องประชุมสำนักบริหารจัดการน้ำโดยมีนายเสรี ไสภณดิเรกรัตน์ เป็นประธาน สรุปประเด็นปัญหาในการบริหารจัดการมูลดินที่ได้จากการขุดลอกแหล่งน้ำ จากผู้แทนสำนักงานทรัพยากรน้ำ ภาค ๑-๑๐ สรุปได้ดังนี้

- ที่ทิ้งดินไม่เพียงพอ
- การจัดหาสถานที่ทิ้งดินในพื้นที่สาธารณะ เช่น วัด โรงเรียน หรือที่สาธารณะอื่นๆ บางครั้งอาจจะอยู่ไกลพื้นที่โครงการ การขนส่งไปทิ้งจะมีราคาค่างานที่สูงขึ้นตามระยะทางการขนส่ง หรือแม้กระทั่งหากมีพื้นที่สาธารณะที่อยู่ใกล้ก็จะมีพื้นที่ไม่เพียงพอกับปริมาณดินขุดจำนวนมาก
- ไม่มีพื้นที่กองมูลดิน
- ผู้รับจ้างไม่อยากรับมูลดินไปทิ้งในระยะทางไกล ๆ
- ผู้รับจ้าง ลักลอบขนย้ายมูลดินและทรัพยากรที่ได้จากการขุดลอกออกมาจำหน่าย
- ผู้รับจ้าง ลักลอบขนย้ายมูลดินมาถมให้กับที่ดินของเอกชนโดยไม่ได้รับอนุญาตจากผู้รับจ้างและองค์กรปกครองส่วนท้องถิ่น

• สภาพดินที่ขุดได้บางส่วนมีสภาพเป็นดินเลน การขนย้ายไปทิ้งกระทำได้ยากลำบากเนื่องจากดินเลนดังกล่าวจะไหลเประอะเปื้อนไปทั่ว จึงต้องจัดหาสถานที่ทิ้งดินบริเวณข้างโครงการ เพื่อลดปัญหาดังกล่าวและเกิดประโยชน์สูงสุดกับโครงการ เพราะประหยัดค่าขนส่ง จึงได้กำหนดในรัศมีไม่เกิน ๑ ก.ม.

• ในกรณีทรัพยากรที่ได้จากการขุดเป็นทราย ซึ่งมีมูลค่าสูงกว่ามูลดิน ทำให้เกิดการลักลอบขนย้ายของผู้รับจ้างและราษฎรในพื้นที่ออกมาจำหน่าย โดยไม่ได้รับอนุญาตจากผู้รับจ้างและองค์กรปกครองส่วนท้องถิ่น

• กรณีที่ทรัพยากรที่ได้จากการขุดเป็นไม้เนื้อแข็งที่คงสภาพเป็นท่อนซุง ซึ่งมีมูลค่าสูง ทำให้เกิดการลักลอบขนย้ายของผู้รับจ้างออกมา โดยไม่ได้รับอนุญาตจากองค์กรปกครองส่วนท้องถิ่น

• เกิดการขัดแย้งในการบริหารจัดการมูลดิน ภายในองค์กรปกครองส่วนท้องถิ่นเกี่ยวกับการจำหน่ายหลังจากที่สำนักงานทรัพยากรน้ำภาค มอบให้องค์กรปกครองส่วนท้องถิ่นเป็นผู้ดูแล

## ๒. วัตถุประสงค์

๒.๑ เพื่อเป็นแนวทางการบริหารจัดการวัสดุที่ได้จากการขุดลอก โครงการพัฒนา อุนรัักษ์ และฟื้นฟูแหล่งน้ำ ของกรมทรัพยากรน้ำ

๒.๒ ใช้เป็นคู่มืออบรมเจ้าหน้าที่ของกรมทรัพยากรน้ำ เพื่อเสริมสร้างความเข้าใจขั้นตอน วิธีการปฏิบัติ ข้อระเบียบ และข้อกำหนด สามารถวางแผนจัดทำโครงการได้รวดเร็วยิ่งขึ้น

### ๓. กฎหมายและข้อระเบียบที่เกี่ยวข้อง

กฎหมายและข้อระเบียบที่เกี่ยวข้องกับแนวทางการบริหารจัดการวัสดุที่ได้จากการขุดลอกโครงการพัฒนา อุนรัักษ์และฟื้นฟูแหล่งน้ำ มีดังนี้

#### ๓.๑ ระเบียบกระทรวงมหาดไทยว่าด้วยวิธีการขุดลอกแหล่งน้ำสาธารณะประโยชน์ พ.ศ. ๒๕๔๗

การดำเนินการขุดลอกแหล่งน้ำสาธารณะประโยชน์ (ห้วย หนอง คลอง บึง ลำน้ำ และแม่น้ำ) ที่อยู่ในอำนาจการดูแลรักษาของกระทรวงมหาดไทย โดยปฏิบัติตามระเบียบกระทรวงมหาดไทย ว่าด้วยวิธีการขุดลอกแหล่งน้ำสาธารณะประโยชน์ พ.ศ. ๒๕๔๗ (ภาคผนวก ก-๑) โดยจะต้องดำเนินการตามขั้นตอนดังนี้

#### (๑) แนวทางการดำเนินการตามนโยบายขุดลอกแหล่งน้ำ ประกอบด้วย

##### ● หลักการ

การดำเนินการขุดลอกแหล่งน้ำสาธารณะประโยชน์ที่อยู่ในอำนาจการดูแลรักษาของกระทรวงมหาดไทยเพื่อเป็นการแก้ไขและป้องกันปัญหาอุทกภัยหรือภัยแล้ง ก่อให้เกิดประโยชน์สูงสุดต่อประชาชนในพื้นที่

##### ● วัตถุประสงค์

- เพื่อฟื้นฟูสภาพของแหล่งน้ำไม่ให้เกิดการตื้นเขิน
- เพื่อให้การคมนาคมทางน้ำสะดวก
- เพื่อเป็นแหล่งกักเก็บน้ำไว้ใช้ในฤดูแล้ง
- เพื่อให้เกิดการระบายน้ำที่ตีเมื่อถึงฤดูฝน
- เพื่อเป็นการป้องกันน้ำท่วม

##### ● วิธีการ

แหล่งน้ำสาธารณะประโยชน์ที่อยู่ในอำนาจดูแลรักษาของกระทรวงมหาดไทย ดำเนินการขุดลอกโดยปฏิบัติตามระเบียบกระทรวงมหาดไทย ว่าด้วยวิธีการขุดลอกแหล่งน้ำสาธารณะประโยชน์ พ.ศ. ๒๕๔๗

##### ● สถานการณ์ที่ทำการขุดลอก

- กรณีปกติ เพื่อเป็นการแก้ไขหรือป้องกันในสถานการณ์ปกติ
- กรณีจำเป็นเร่งด่วน เพื่อเป็นการแก้ไขหรือป้องกันภัยพิบัติโดยเร่งด่วน

##### ● การจัดการวัสดุที่ได้จากการขุดลอก (กรวด หิน ดิน ทราย)

- ให้เป็นค่าตอบแทนจากการขุดลอก

— จ่ายแทนค่าจ้างขุดลอก หากมีส่วนเกินจากค่าจ้างต้องจ่ายค่าตอบแทน กรวด หิน ดิน ทราย คืบแก่งค์กรปกครองส่วนท้องถิ่น ตามนัยมาตรา ๙ ทวิ แห่งประมวลกฎหมายที่ดิน

— นำไปเป็นประโยชน์ของทางราชการ

## (๒) ขั้นตอนการดำเนินงาน

**แหล่งน้ำสาธารณประโยชน์** หมายความว่า ลำราง ห้วย หนอง คลอง บึง บางและแหล่งน้ำอื่น ๆ ที่มีลักษณะคล้ายคลึงกัน แต่ไม่รวมถึงน่านน้ำตามพระราชบัญญัติการเดินเรือในน่านน้ำไทยพระพุทธศักราช ๒๔๕๖ (ตามนัยข้อ ๔ ของระเบียบฯ) หน่วยงานเจ้าของโครงการที่จะทำการขุดลอก ประกอบด้วย อำเภอบึง อังครปกครองส่วนท้องถิ่น (ตามนัยข้อ ๔ ของระเบียบฯ) และหน่วยราชการหรือหน่วยงานของรัฐอื่น ๆ (ตามนัยข้อ ๗ ของระเบียบฯ) **จะต้อง**ทำการสำรวจแหล่งน้ำที่เหมาะสม และดำเนินการดังนี้

### (๒.๑) การจัดทำโครงการ

๒.๑.๑ เมื่อสำรวจได้แหล่งน้ำที่เหมาะสมจะขุดลอกแล้ว ให้อำเภอบึงหรือองค์กรปกครองส่วนท้องถิ่น ทำการสำรวจขอบเขต ปักแนวเขตแหล่งน้ำนั้นให้ชัดเจน ถ้าแหล่งน้ำมีหนังสือสำคัญสำหรับ ที่หลวง ให้ยึดถือแนวเขตตามหลักฐานหนังสือสำคัญ สำหรับที่หลวงนั้น (ตามนัยข้อ ๕ ของระเบียบฯ)

๒.๑.๒ หน่วยงานเจ้าของโครงการ จัดทำโครงการเพื่อเสนอขอความเห็นชอบต่อผู้ว่าราชการจังหวัด ซึ่งรายละเอียดของโครงการประกอบด้วย

(๑) หลักการและเหตุผลในการขุดลอก

(๒) วัตถุประสงค์

(๓) เป้าหมาย

(๔) สถานที่ตั้งแหล่งน้ำที่จะทำการขุดลอก

(๕) ออกแบบในการขุดลอก เป็นแบบพิมพ์เขียว ระบุขอบเขต ความกว้าง ความยาว

และความลึก

(๖) คำนวณปริมาณกรวด หิน ดิน ทราย ที่คาดว่าจะได้รับการขุดลอก

(๗) วิธีการที่จะทำการขุดลอก เช่น ใช้เครื่องจักร หรือแรงงานคน

(๘) ระยะเวลาในการขุดลอก

(๙) วิธีการจัดการกรวด หิน ดิน ทราย ที่ได้จากการขุดลอก เช่น ให้เป็นค่าตอบแทนจากการขุดลอก (ตามนัยข้อ ๕ ของระเบียบฯ) จ่ายแทนค่าจ้าง หรือให้เป็นประโยชน์ของทางราชการ (ตามนัยข้อ ๖ ของระเบียบฯ)

(๑๐) ผู้ที่จะดำเนินการขุดลอก เช่น หน่วยงานเจ้าของโครงการดำเนินการด้วยตนเอง จัดจ้างตามระเบียบพัสดุฯ (ใช้เงินงบประมาณหรือไม่ใช้) หรือให้ประชาชน เอกชน ที่ขุดลอก นำกรวด หิน ดิน ทราย ไปเป็นค่าตอบแทน (ตามนัยข้อ ๕ ข้อ ๖ ของระเบียบฯ)

(๑๑) ผู้รับผิดชอบโครงการ (ตัวอย่างโครงการ ตามนัยหนังสือกระทรวงมหาดไทย ด่วนที่สุด ที่ มท ๐๕๑๑.๓/ว ๙๒๘ ลงวันที่ ๒๘ มีนาคม ๒๕๔๘)

### (๒.๒) การยื่นความประสงค์ขุดลอก

(๑) หน่วยงานเจ้าของโครงการยื่นความประสงค์ขุดลอก โดยยื่นพร้อมโครงการต่อผู้ว่าราชการจังหวัด ผ่านทางสำนักงานที่ดินจังหวัด

(๒) สำนักงานที่ดินจังหวัดตรวจสอบโครงการที่หน่วยงานยื่นขุดลอกว่าถูกต้องครบถ้วนตามระเบียบฯ หรือไม่ อย่างไร

(๓) เมื่อหลักฐานครบถ้วนถูกต้องแล้ว สำนักงานที่ดินจังหวัดสรุปเสนอผู้ว่าราชการจังหวัดเพื่อขอความเห็นชอบ (กรมที่ดินเป็นเจ้าของเรื่องในการปฏิบัติการให้เป็นไปตามระเบียบและกฎหมาย ตามนัยหนังสือกระทรวงมหาดไทย ที่ มท ๐๒๐๘.๓/ว ๓๓๖๓ ลงวันที่ ๖ ตุลาคม ๒๕๔๖)

### (๒.๓) การอนุญาต/เห็นชอบ

ผู้ว่าราชการจังหวัดให้ความเห็นชอบโครงการ ถือว่าเป็นการอนุญาตให้ขุดลอกตามโครงการที่เสนอได้ พร้อมกำหนดเงื่อนไขให้ผู้ขุดลอกถือปฏิบัติ เพื่อป้องกันความเสียหายที่อาจจะเกิดขึ้นได้ (ตามนัยข้อ ๙ ของระเบียบฯ)

## ๓. ขั้นตอนการดำเนินการขุดลอก

เมื่อผู้ว่าราชการจังหวัดเห็นชอบแล้ว สำนักงานที่ดินจังหวัดแจ้งให้หน่วยงานเจ้าของโครงการรับทราบเพื่อดำเนินการขุดลอกต่อไป ซึ่งมีแนวทางขุดลอกตามระเบียบฯ ดังนี้

### (๓.๑) กรณีขุดลอกเวลาปกติ

(๑) กรณีมีผู้แจ้งความประสงค์จะขุดลอก

- เมื่อหน่วยงานเจ้าของโครงการได้รับความเห็นชอบจากผู้ว่าราชการจังหวัดแล้ว ให้ประกาศหาผู้ประสงค์ที่จะทำการขุดลอก มีกำหนดไม่น้อยกว่า ๑๕ วัน นับแต่วันประกาศ

- เมื่อได้ผู้ประสงค์จะขุดลอกแล้ว ให้ทำการขุดลอกตามเงื่อนไขที่ผู้ว่าราชการจังหวัด และหน่วยงานเจ้าของโครงการกำหนด โดยให้นำกรวด หิน ดิน ทราย ที่ได้จากการขุดลอกไปเป็นค่าตอบแทนจากการขุดลอก กรณีไม่ใช่เป็นเรื่องของการจัดจ้างตามระเบียบพัสดุฯ แต่เป็นเรื่องที่หน่วยงานเจ้าของโครงการให้ผู้ที่ประสงค์จะขุดลอกแหล่งน้ำฯ โดยให้นำกรวด หิน ดิน ทราย ที่ได้จากการขุดลอกไปเป็นค่าตอบแทนในการขุดลอก ไม่ใช่เป็นการตีราคาหรือคิดค่าจ้าง (ตามนัยข้อ ๕ ของระเบียบฯ)

(๒) กรณีหน่วยงานเจ้าของโครงการจ้างตามระเบียบพัสดุฯ

(๒.๑) กรณีใช้เงินงบประมาณว่าจ้าง

- ให้ถือปฏิบัติตามระเบียบสำนักนายกรัฐมนตรี ว่าด้วยการพัสดุ หรือ ระเบียบกระทรวงมหาดไทย ว่าด้วยการพัสดุของหน่วยงานบริหารราชการท้องถิ่น

- กรวด หิน ดิน หราย ที่ได้จากการขุดลอก หน่วยงานเจ้าของโครงการ สามารถนำไปเป็นประโยชน์ของทางราชการได้ (ตามนัยข้อ ๖ ของระเบียบฯ)

### (๒.๒) กรณีไม่ใช้งบประมาณ

- ให้ถือปฏิบัติตามระเบียบสำนักนายกรัฐมนตรี ว่าด้วยการพัสดุ หรือระเบียบกระทรวงมหาดไทย ว่าด้วยการพัสดุของหน่วยงานบริหารราชการท้องถิ่น

- ค่าจ้าง ให้จ่ายเป็นกรวด หิน ดิน หราย แทนเงินงบประมาณ

- การตีราคาค่าจ้าง หน่วยงานเจ้าของโครงการกำหนดค่าจ้างเป็นจำนวนเงิน ตามอำนาจหน้าที่ เพื่อเป็นสิ่งที่เปรียบเทียบปริมาณ กรวด หิน ดิน หราย ที่จะจ่ายแทนค่าจ้าง

- การตีราคากรวด หิน ดิน หราย ไปจ่ายเป็นค่าจ้าง ให้คิดตามราคาค่าตอบแทนในการอนุญาต ตามนัยมาตรา ๙ ทวิ แห่งประมวลกฎหมายที่ดิน ในบัญชีค่าตอบแทนท้ายประมวลกฎหมายที่ดิน โดยอนุโลม (ไม่เกินลูกบาศก์เมตรละ ๒๘ บาท)

- ให้นำค่าจ้างหักกลับราคากรวด หิน ดิน หราย หากกรวด หิน ดิน หราย มีมูลค่ามากกว่าค่าจ้าง ให้ผู้ขุดลอกจ่ายเงินค่ากรวด หิน ดิน หราย ส่วนที่เกินคืนให้ทางราชการเงินนั้นตกเป็นรายได้ขององค์กรปกครองส่วนท้องถิ่นนั้น (ตามนัยข้อ ๖ ระเบียบฯ)

### ๓.๒ กรณีขุดลอกจำเป็นเร่งด่วน

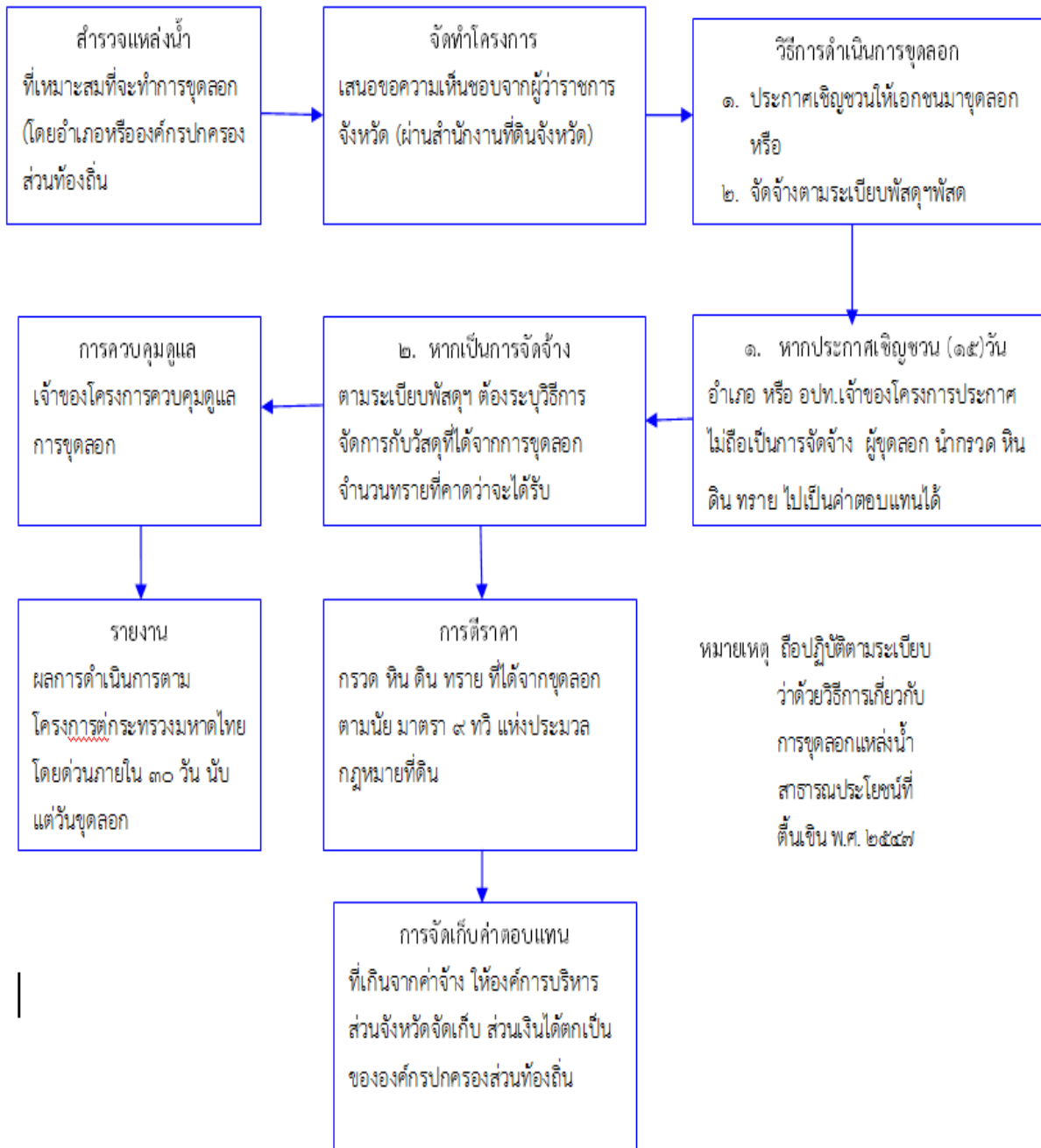
ให้หน่วยงานเจ้าของโครงการทำการจัดจ้างตามระเบียบพัสดุฯ ไปพลางก่อนแล้วรายงานให้ผู้ว่าราชการจังหวัดทราบภายใน ๑๕ วัน นับแต่วันว่าจ้าง กล่าวคือ ต้องมีการจัดทำโครงการเสนอผู้ว่าราชการจังหวัด พร้อมรายละเอียดในการว่าจ้าง การขุดลอก กรณีจำเป็นเร่งด่วนนี้ ต้องถือปฏิบัติตามนัยข้อ ๖ และข้อ ๘ ของระเบียบฯ เนื่องจากเร่งด่วนไม่สามารถที่จะรอความเห็นชอบจากผู้ว่าราชการจังหวัดหรือไม่สามารถประกาศหาผู้แจ้งความประสงค์ตามนัยข้อ ๕ ได้ จึงต้องจัดจ้างตามนัยข้อ ๖ ไปพลางก่อน แล้วจึงรายงานผู้ว่าราชการจังหวัดเพื่อทราบ (ตามนัยข้อ ๘ ของระเบียบฯ)

### ๓.๓ การควบคุมดูแล

นายอำเภอหรือองค์กรปกครองส่วนท้องถิ่น ต้องเป็นผู้รับผิดชอบในการดูแลให้การขุดลอกเป็นไปตามเงื่อนไข (ตามนัยข้อ ๑๐ ของระเบียบฯ)



### แผนผังแสดงขั้นตอนการขุดลอก แหล่งน้ำสาธารณะประโยชน์ ที่อยู่ในอำนาจดูแลรักษาของกระทรวงมหาดไทย



หมายเหตุ ถือปฏิบัติตามระเบียบ  
ว่าด้วยวิธีการเกี่ยวกับการ  
ขุดลอกแหล่งน้ำ  
สาธารณะประโยชน์ที่  
ตั้งขึ้น พ.ศ. ๒๕๔๗

### ๓.๒ พระราชบัญญัติการเดินเรือในน่านน้ำไทย พ.ศ. ๒๕๕๖

การขุดลอกแหล่งน้ำหรือน่านน้ำไทยที่อยู่ในอำนาจดูแลรักษาของกรมการขนส่งทางน้ำและพาณิชยนาวี ให้ปฏิบัติตามนัยหนังสือกระทรวงมหาดไทย ด่วนที่สุด ที่ มท ๐๕๑๑.๓/ว ๔๙๕ ลงวันที่ ๑๑ กุมภาพันธ์ ๒๕๕๗ เรื่อง แนวทางการดำเนินงานเกี่ยวกับ ห้วย หนอง คลอง บึง บาง ลำน้ำ ทะเลสาบ ที่ชายทะเล และแม่น้ำ ตาม มาตรา ๑๒๐ แห่งพระราชบัญญัติการเดินเรือในน่านน้ำไทย พ.ศ. ๒๕๕๖ (ภาคผนวก ก-๒) โดยจะต้องดำเนินการ ตามขั้นตอนดังนี้

#### (๑) แนวทางการดำเนินการตามนโยบายขุดลอกแหล่งน้ำ ประกอบด้วย

##### ● หลักการ

การขุดลอกแหล่งน้ำหรือน่านน้ำไทยที่อยู่ในอำนาจดูแลรักษาของกรมการขนส่งทางน้ำและพาณิชยนาวี เพื่อเป็นการแก้ไขและป้องกันปัญหาอุทกภัยหรือภัยแล้ง ก่อให้เกิดประโยชน์สูงสุดต่อประชาชนในพื้นที่

##### ● วัตถุประสงค์

- เพื่อฟื้นฟูสภาพของแหล่งน้ำไม่ให้มีการตื้นเขิน
- เพื่อให้การคมนาคมทางน้ำสะดวก
- เพื่อเป็นแหล่งกักเก็บน้ำไว้ใช้ในฤดูแล้ง
- เพื่อให้เกิดการระบายน้ำที่ดีเมื่อถึงฤดูฝน
- เพื่อเป็นการป้องกันน้ำท่วม

##### ● วิธีการ

แหล่งน้ำหรือน่านน้ำไทย ที่อยู่ในอำนาจดูแลรักษาของกรมการขนส่งทางน้ำและพาณิชยนาวี ขุดลอกโดยปฏิบัติตามนัยหนังสือกระทรวงมหาดไทย ด่วนที่สุด ที่ มท ๐๕๑๑.๓/ว ๔๙๕ ลงวันที่ ๑๑ กุมภาพันธ์ ๒๕๕๗

##### ● สถานการณ์ที่ทำการขุดลอก

- กรณีปกติ เพื่อเป็นการแก้ไขหรือป้องกันในสถานการณ์ปกติ
- กรณีจำเป็นเร่งด่วน เพื่อเป็นการแก้ไขหรือป้องกันภัยพิบัติโดยเร่งด่วน

##### ● การจัดการวัสดุที่ได้จากการขุดลอก (กรวด หิน ดิน ทราย)

- ให้เป็นค่าตอบแทนจากการขุดลอก
- จ่ายแทนค่าจ้างขุดลอก หากมีส่วนเกินจากค่าจ้างต้องจ่ายค่าตอบแทน กรวด หิน ดิน

ทราย คืนแก่องค์กรปกครองส่วนท้องถิ่น ตามนัยมาตรา ๙ ทวิ แห่งประมวลกฎหมายที่ดิน

— นำไปเป็นประโยชน์ของทางราชการ

## (๒) ขั้นตอนการดำเนินงาน

ด้วยกรมการขนส่งทางน้ำและพาณิชยนาวีมีคำสั่ง ที่ ๔๙๘/๒๕๕๖ ลงวันที่ ๙ กันยายน ๒๕๕๖ อธิบดีกรมการขนส่งทางน้ำและพาณิชยนาวี ในฐานะ “เจ้าท่า” ตามพระราชบัญญัติการเดินเรือในน่านน้ำไทย พระพุทธศักราช ๒๔๕๖ มอบอำนาจให้ผู้ว่าราชการจังหวัดเป็นผู้มีอำนาจอนุญาตให้ทำการขุดลอก กรณีเพื่อป้องกัน และแก้ไขปัญหาอุทกภัยหรือภัยแล้ง

### ● หน่วยงานเจ้าของโครงการที่จะทำการขุดลอก

- อำเภอ
- องค์การปกครองส่วนท้องถิ่น
- หน่วยราชการหรือหน่วยงานของรัฐอื่น ๆ

### ● การสำรวจแหล่งน้ำที่เหมาะสมที่จะขุดลอก

สำนักงานการขนส่งทางน้ำสาขาฯ ทำการสำรวจแหล่งน้ำตามอำนาจหน้าที่

### ● การจัดทำโครงการ

(๑) เมื่อสำรวจได้แหล่งน้ำที่เหมาะสมจะขุดลอกแล้ว สำนักงานการขนส่งทางน้ำสาขาฯ ทำการสำรวจขอบเขต ปักแนวเขตแหล่งน้ำนั้นให้ชัดเจน พร้อมออกแบบขุดลอก (ตามนัยข้อ ๑ ของหนังสือกระทรวงมหาดไทย ด่วนที่สุด ที่ มท ๐๕๑๑.๓/ว ๔๙๕ ลงวันที่ ๑๑ กุมภาพันธ์ ๒๕๕๗)

(๒) หน่วยงานเจ้าของโครงการ จัดทำโครงการเพื่อเสนอขอความเห็นชอบต่อผู้ว่าราชการจังหวัด ซึ่งรายละเอียดของโครงการประกอบด้วย

(๒.๑) หลักการและเหตุผลในการขุดลอก

(๒.๒) วัตถุประสงค์

(๒.๓) เป้าหมาย

(๒.๔) สถานที่ตั้งแหล่งน้ำที่จะทำการขุดลอก

(๒.๕) ออกแบบในการขุดลอก เป็นแบบพิมพ์เขียว ระบุขอบเขต ความกว้าง ความยาว

และความลึก

(๒.๖) คำนวณปริมาณกรวด หิน ดิน ทราย ที่คาดว่าจะได้รับจากการขุดลอก

(๒.๗) วิธีการที่จะทำการขุดลอก เช่น ใช้เครื่องจักร หรือแรงงานคน

(๒.๘) ระยะเวลาในการขุดลอก

(๒.๙) วิธีการจัดการกรวด หิน ดิน ทราย ที่ได้จากการขุดลอก เช่น ให้เป็นค่าตอบแทนจากการขุดลอก (ตามนัยข้อ ๔ ของหนังสือกระทรวงมหาดไทย ด่วนที่สุด ที่ มท ๐๕๑๑.๓/ว ๔๙๕ ลงวันที่ ๑๑ กุมภาพันธ์

๒๕๔๓) จ่ายแทนค่าจ้าง หรือให้เป็นประโยชน์ของทางราชการ (ตามนัยข้อ ๔ ของหนังสือกระทรวงมหาดไทย ด่วนที่สุด ที่ มท ๐๕๑๑.๓/ว ๔๙๕ ลงวันที่ ๑๑ กุมภาพันธ์ ๒๕๔๓)

(๒.๑๐) ผู้ที่จะดำเนินการขุดลอก เช่น หน่วยงานเจ้าของโครงการดำเนินการด้วยตนเอง จัดจ้างตามระเบียบพัสดุฯ (ใช้เงินงบประมาณหรือไม่ใช้) หรือให้ประชาชน เอกชน ที่ขุดลอกนำกรวด หิน ดิน ทราย ไปเป็นค่าตอบแทน (ตามนัยข้อ ๕ ข้อ ๖ ของระเบียบฯ)

(๒.๑๑) ผู้รับผิดชอบโครงการ

(ตัวอย่างโครงการ ตามนัยหนังสือกระทรวงมหาดไทย ด่วนที่สุด ที่ มท ๐๕๑๑.๓/ว ๙๒๘ ลงวันที่ ๒๘ มีนาคม ๒๕๔๘)

### ● การอนุญาต/เห็นชอบ

ผู้ว่าราชการจังหวัดให้ความเห็นชอบโครงการ และออกใบอนุญาตขุดลอกร่องน้ำทางเรือเดินฯ ถือเป็นอนุญาตให้ขุดลอกตามโครงการที่เสนอได้ พร้อมกำหนดเงื่อนไขให้ผู้ขุดลอกถือปฏิบัติ เพื่อป้องกันความเสียหายที่อาจเกิดขึ้นได้

### (๓) การดำเนินงานขุดลอก

เมื่อผู้ว่าราชการจังหวัดเห็นชอบแล้ว สำนักงานที่ดินจังหวัดให้หน่วยงานเจ้าของ โครงการ รับทราบเพื่อดำเนินการขุดลอกต่อไป ซึ่งมีแนวทางขุดลอกตามนัยระเบียบฯ ดังนี้

### ● กรณีขุดลอกเวลาปกติ

#### (๑) กรณีมีผู้แจ้งความประสงค์จะขุดลอก

- เมื่อหน่วยงานเจ้าของโครงการได้รับความเห็นชอบจากผู้ว่าราชการจังหวัดแล้ว ให้ประกาศหาผู้ประสงค์ที่จะทำการขุดลอก มีกำหนดไม่น้อยกว่า ๑๕ วัน นับแต่วันประกาศ

- เมื่อได้ผู้ประสงค์จะขุดลอกแล้ว ให้ทำการขุดลอกตามเงื่อนไขที่ผู้ว่าราชการจังหวัด และหน่วยงานเจ้าของโครงการกำหนด โดยให้นำกรวด หิน ดิน ทราย ที่ได้จากการขุดลอกไปเป็นค่าตอบแทนจากการ ขุดลอก กรณีนี้ไม่ใช่เป็นเรื่องของการจัดจ้างตามระเบียบพัสดุฯ แต่เป็นเรื่องที่หน่วยงานเจ้าของโครงการให้ผู้ประสงค์จะขุดลอกช่วยขุดลอก ไม่ใช่เป็นการตีราคาหรือคิดค่าจ้าง (ตามนัยข้อ ๒ ของหนังสือกระทรวงมหาดไทย ด่วนที่สุด ที่ มท ๐๕๑๑.๓/ว ๔๙๕ ลงวันที่ ๑๑ กุมภาพันธ์ ๒๕๔๓)

#### (๒) กรณีหน่วยงานเจ้าของโครงการจัดจ้างตามระเบียบพัสดุฯ

##### (๒.๑) กรณีใช้เงินงบประมาณว่าจ้าง

- ให้ถือปฏิบัติตามระเบียบสำนักนายกรัฐมนตรี ว่าด้วยการพัสดุหรือระเบียบ กระทรวงมหาดไทย ว่าด้วยการพัสดุของหน่วยการบริหารราชการท้องถิ่น

- กรวด หิน ดิน ทราย ที่ได้จากการขุดลอก หน่วยงานเจ้าของโครงการสามารถนำไปเป็นประโยชน์ของทางราชการได้ (ตามนัยข้อ ๖ ของระเบียบฯ)

## (๒.๒) กรณีไม่ใช้งบประมาณ

- ให้ถือปฏิบัติตามระเบียบสำนักนายกรัฐมนตรี ว่าด้วยการพัสดุ หรือระเบียบกระทรวงมหาดไทย ว่าด้วยการพัสดุของหน่วยการบริหารราชการท้องถิ่น
- ค่าจ้าง ให้จ่ายเป็นกรวด หิน ดิน ทราย แทนเงินงบประมาณ
- การตีราคาค่าจ้าง หน่วยงานเจ้าของโครงการกำหนดค่าจ้างเป็นจำนวนเงิน ตามอำนาจหน้าที่ เพื่อเป็นสิ่งที่จะเปรียบเทียบปริมาณ กรวด หิน ดิน ทราย ที่จะจ่ายแทนค่าจ้าง
- การตีราคากรวด หิน ดิน ทราย ไปจ่ายเป็นค่าจ้าง ให้คิดตามราคาค่าตอบแทนในการอนุญาต ตามนัยมาตรา ๙ ทวิ แห่งประมวลกฎหมายที่ดิน ในบัญชีค่าตอบแทนท้ายประมวลกฎหมายที่ดินโดยอนุโลม (ไม่เกินลูกบาศก์เมตรละ ๒๘ บาท)
- ให้นำค่าจ้างหักกลับกับราคากรวด หิน ดิน ทราย หากกรวด หิน ดิน ทราย มีมูลค่ามากกว่าค่าจ้าง ให้ผู้ขุดลอกจ่ายเงินค่ากรวด หิน ดิน ทราย ส่วนที่เกินคืนให้ทางราชการเงินนั้นตกเป็นรายได้ขององค์กรปกครองส่วนท้องถิ่นนั้น (ตามนัยข้อ ๔ ของหนังสือกระทรวงมหาดไทย ด่วนที่สุด ที่ มท ๐๕๑๑.๓/ว ๔๙๕ ลงวันที่ ๑๑ กุมภาพันธ์ ๒๕๔๗)

### ● ค่าตอบแทน

ให้คิดตามราคาค่าตอบแทนในการอนุญาตตามนัยมาตรา ๙ ทวิ แห่งประมวลกฎหมายที่ดินในบัญชีค่าตอบแทนท้ายประมวลกฎหมายที่ดิน (บัญชีไม่เกินลูกบาศก์เมตรละ ๒๘ บาท)  
(ตามนัยข้อ ๔ ของหนังสือกระทรวงมหาดไทย ด่วนที่สุด ที่ มท ๐๕๑๑.๓/ว ๔๙๕ ลงวันที่ ๑๑ กุมภาพันธ์ ๒๕๔๗)

### ● การควบคุมดูแล

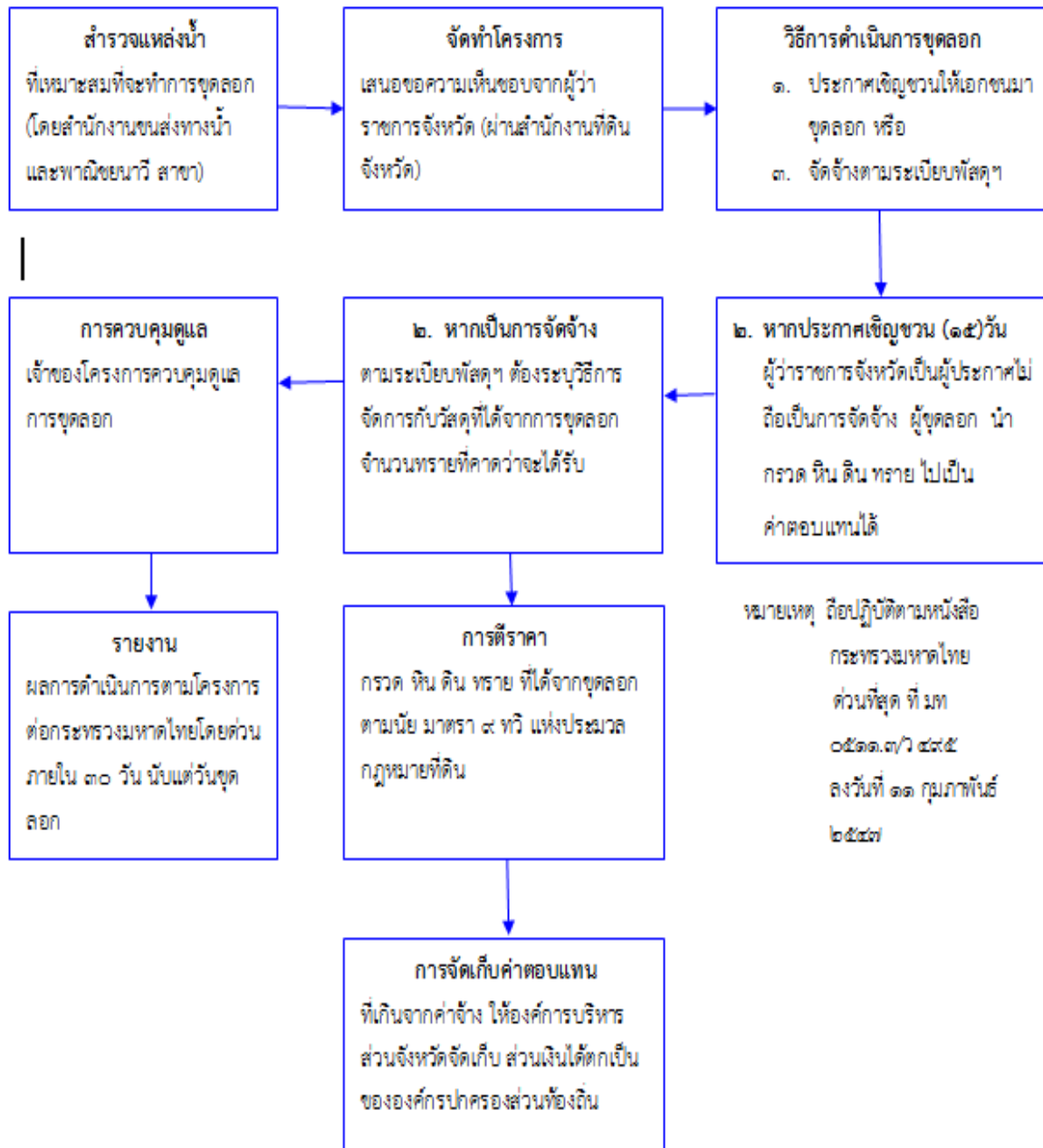
นายอำเภอหรือองค์กรปกครองส่วนท้องถิ่นเจ้าของโครงการ ต้องเป็นผู้รับผิดชอบในการควบคุมดูแลให้การขุดลอกเป็นไปตามเงื่อนไข และหลักเกณฑ์ท้ายคำสั่งกรมการขนส่งทางน้ำและพาณิชยนาวี ที่ ๔๘๘/๒๕๔๖ ลงวันที่ ๙ กันยายน ๒๕๔๖ (ตามนัยข้อ ๓ ของหนังสือกระทรวงมหาดไทย ด่วนที่สุด ที่ มท ๐๕๑๑.๓/ว ๔๙๕ ลงวันที่ ๑๑ กุมภาพันธ์ ๒๕๔๗)

### ● การรายงานผลการดำเนินการ

ให้จังหวัดรายงานต่อกระทรวงมหาดไทยทราบโดยด่วน (ตามนัยหนังสือกระทรวงมหาดไทย ด่วนที่สุด ที่ มท ๐๕๑๑.๓/ว ๙๒๘ ลงวันที่ ๒๘ มีนาคม ๒๕๔๘ และด่วนที่สุด ที่ มท ๐๕๑๑.๓/ว ๑๕๓๓ ลงวันที่ ๒๔ พฤษภาคม ๒๕๔๘)



แผนผังแสดงขั้นตอนการขุดลอก  
น่านน้ำที่อยู่ในอำนาจดูแลรักษาของกรมการขนส่งทางน้ำและพาณิชยนาวี



### ๓.๓ ระเบียบกระทรวงการคลัง ว่าด้วยการปกครอง ดูแล บำรุงรักษาและการใช้ที่การพัสดุ ฉบับที่ ๑ พ.ศ. ๒๕๔๖ และฉบับที่ ๒ พ.ศ. ๒๕๔๙

การขุดลอกแหล่งน้ำในที่ราชพัสดุอยู่ในอำนาจการดูแลรักษาของกระทรวงการคลัง ให้ปฏิบัติ ตามระเบียบกระทรวงการคลัง ว่าด้วยการปกครอง ดูแล บำรุงรักษาและการใช้ที่การพัสดุ ฉบับที่ ๑ พ.ศ. ๒๕๔๖ และฉบับที่ ๒ พ.ศ. ๒๕๔๙ เช่น พื้นที่ชลประทานหรือทางน้ำชลประทานตามพระราชบัญญัติการชลประทานหลวง เป็นต้น (ภาคผนวก ก-๓) โดยจะต้องดำเนินการตามขั้นตอนดังนี้

#### (๑) แนวทางการดำเนินการตามนโยบายขุดลอกแหล่งน้ำ ประกอบด้วย

##### ● หลักการ

การดำเนินการขุดลอกแหล่งน้ำในที่ราชพัสดุที่เป็นทางน้ำชลประทานตามพระราชบัญญัติการชลประทานหลวง ที่อยู่ในอำนาจการดูแลรักษาของกระทรวงการคลังเพื่อเป็นการป้องกันหรือบรรเทาสาธารณภัยที่เกิดจากปัญหาภัยแล้งหรือน้ำท่วม

##### ● วัตถุประสงค์

- เพื่อฟื้นฟูสภาพของแหล่งน้ำไม่ให้เกิดการตื้นเขิน
- เพื่อป้องกันหรือบรรเทาสาธารณภัยที่เกิดจากปัญหาภัยแล้งหรือน้ำท่วม

##### ● วิธีการ

แหล่งน้ำในที่ราชพัสดุที่เป็นทางน้ำชลประทานตามพระราชบัญญัติการชลประทานหลวง ที่อยู่ในอำนาจการดูแลรักษาของกระทรวงการคลัง ว่าด้วยการปกครอง ดูแล บำรุงรักษาและการใช้ที่การพัสดุ ฉบับที่ ๑ พ.ศ. ๒๕๔๖ และฉบับที่ ๒ พ.ศ. ๒๕๔๙

##### ● สถานการณ์ที่ทำการขุดลอก

- กรณีปกติเพื่อป้องกันหรือบรรเทาสาธารณภัยที่เกิดจากปัญหาภัยแล้งหรือน้ำท่วม ในสถานการณ์ปกติ
- กรณีที่มีความจำเป็นเร่งด่วน ตามที่ได้รับแจ้งจากคณะรัฐมนตรีหรือผู้ว่าราชการจังหวัด กรุงเทพมหานคร หรือผู้ว่าราชการจังหวัด ให้ขุดลอกทางน้ำชลประทานตามข้อ ๒๒ ทวิ หรือขุดดินในที่ราชพัสดุที่อยู่ในอาณาเขตที่ผู้ใช้ประโยชน์ครอบครอง ดูแล บำรุงรักษาอยู่ เพื่อจัดทำเป็นแหล่งน้ำ หรือขุดลอกแหล่งน้ำตามข้อ ๒๒ ตริ เพื่อประโยชน์ในการป้องกัน หรือบรรเทาสาธารณภัย

- **การจัดการวัสดุที่ได้จากการขุดลอก (กรวด หิน ดิน ทราย)**

- จำหน่ายดินหรือวัสดุอื่นๆที่ได้จากที่ราชพัสดุ ตามระเบียบสำนักนายกรัฐมนตรีว่าด้วยการพัสดุ โดยอนุโลม (ตามนัยระเบียบฯ ฉบับที่ ๑ ข้อ ๒๑ , ๒๒)
- ตีราคาเป็นค่าจ้างขุดลอก หากมีการประเมินราคาไว้ มีราคาเกินกว่าค่าจ้าง ผู้รับจ้างต้องจ่ายเงินค่ากรวด หิน ดิน ทราย ส่วนที่เกินให้แก่ทางราชการ และให้ผู้ใช้ที่ราชพัสดุนั้นนำเงินส่วนที่เกินส่งคลังเป็นรายได้แผ่นดินในนามของกรมธนารักษ์ (ตามนัยระเบียบฯ ฉบับที่ ๒ ข้อ ๒๒ ทวิ)
- นำไปใช้ประโยชน์แก่ทางราชการ (ตามนัยระเบียบฯ ฉบับที่ ๑ ข้อ ๒๓-๒๗)

- (๒) **ขั้นตอนการดำเนินงาน**

เมื่อปรากฏว่า ที่ราชพัสดุที่เป็นทางน้ำชลประทานตามพระราชบัญญัติการชลประทานหลวง พุทธศักราช ๒๔๘๕ แห่งใดตื่นเงินและผู้ใช้ที่ราชพัสดุคือกรมชลประทานหรือกรุงเทพมหานครที่ได้รับมอบทางน้ำชลประทานจากกรมชลประทานมาดูแล บำรุงรักษา และใช้ประโยชน์เห็นสมควรขุดลอกเพื่อนำเอากรวด หิน ดิน ทราย ที่ทับถมอยู่ใต้ทางน้ำชลประทานที่ตื่นเงินนั้นขึ้นมาบนพื้นดิน เพื่อป้องกัน หรือบรรเทาสาธารณภัยที่เกิดจากปัญหาภัยแล้ง หรือน้ำท่วม โดยประสงค์จะนำกรวด หิน ดิน ทรายที่ได้จากการขุดลอกนั้นไปดำเนินการดังนี้

- จำหน่ายดินหรือวัสดุอื่นๆที่ได้จากที่ราชพัสดุ ให้ดำเนินการตามระเบียบสำนักนายกรัฐมนตรีว่าด้วยการพัสดุ โดยอนุโลม (ตามนัยระเบียบฯ ฉบับที่ ๑ ข้อ ๒๒)
- ตีราคาเป็นค่าจ้างขุดลอก หากมีการประเมินราคาไว้ มีราคาเกินกว่าค่าจ้าง ผู้รับจ้างต้องจ่ายเงินค่ากรวด หิน ดิน ทรายส่วนที่เกินให้แก่ทางราชการ และให้ผู้ใช้ที่ราชพัสดุนั้นนำเงินส่วนที่เกินส่งคลังเป็นรายได้แผ่นดินในนามของกรมธนารักษ์ (ตามนัยระเบียบฯ ฉบับที่ ๒ ข้อ ๒๒ ทวิ)
- นำไปใช้ประโยชน์แก่ทางราชการ (ตามนัยระเบียบฯ ฉบับที่ ๑ ข้อ ๒๓-๒๗)

- **หน่วยงานเจ้าของโครงการที่จะทำการขุดลอก**

- กระทรวง ทบวง กรม องค์กรปกครองส่วนท้องถิ่น หน่วยงานของรัฐ หรือองค์กรอื่นของรัฐที่เป็นผู้ปกครอง ดูแลหรือใช้ประโยชน์ในที่ราชพัสดุ และให้หมายความรวมถึงรัฐวิสาหกิจที่เป็นนิติบุคคลที่มีสิทธิ์ใช้ที่ราชพัสดุตามกฎหมายอื่น ๆ

- **การสำรวจแหล่งน้ำที่เหมาะสมที่จะขุดลอก**

ผู้ผู้ใช้ที่ราชพัสดุ ประสานขอหนังสือสำคัญสำหรับที่ดินซึ่งเป็นที่ราชพัสดุต่อ กรมธนารักษ์ ธนากรักษ์พื้นที่ หรือกรมโยธาธิการและผังเมือง หรือสำนักงานโยธาธิการและผังเมืองจังหวัดแล้วแต่กรณี เพื่อใช้ประกอบในการสำรวจแหล่งน้ำ

### ● การจัดทำโครงการ

๑. เมื่อสำรวจได้แหล่งน้ำที่เหมาะสมจะขุดลอก พร้อมออกแบบขุดลอก และให้กรมธนารักษ์ ธรณารักษ์พื้นที่ หรือกรมโยธาธิการและผังเมือง หรือสำนักงานโยธาธิการและผังเมืองจังหวัดแล้วแต่กรณี ตรวจสอบแบบแปลน แผนผังการจัดสร้างแหล่งน้ำให้ถูกต้องและปลอดภัยก่อน

๒. หน่วยงานเจ้าของโครงการ จัดทำโครงการเพื่อเสนอขอความเห็นชอบต่อผู้ว่าราชการจังหวัด ซึ่งรายละเอียดของโครงการประกอบด้วย

(๒.๑) หลักการและเหตุผลในการขุดลอก

(๒.๒) วัตถุประสงค์

(๒.๓) เป้าหมาย

(๒.๔) สถานที่ตั้งแหล่งน้ำที่จะทำการขุดลอก

(๒.๕) ออกแบบในการขุดลอก เป็นแบบพิมพ์เขียว ระบุขอบเขต ความกว้าง ความยาว

และความลึก

(๒.๖) คำนวณปริมาณกรวด หิน ดิน ททราย ที่คาดว่าจะได้รับจากการขุดลอก

(๒.๗) วิธีการที่จะทำการขุดลอก เช่น ใช้เครื่องจักร หรือแรงงานคน

(๒.๘) ระยะเวลาในการขุดลอก

(๒.๙) วิธีการจัดการกรวด หิน ดิน ททราย ที่ได้จากการขุดลอก เช่น จำหน่ายดินหรือวัสดุ อื่นๆที่ได้จากที่ราชพัสดุ ตามระเบียบสำนักนายกรัฐมนตรีว่าด้วยการพัสดุ โดยอนุโลม (ตามนัยระเบียบฯ ฉบับที่ ๑ ข้อ ๒๑, ๒๒), ติราคาเป็นค่าจ้างขุดลอก หากมีการประเมินราคาไว้ มีราคาเกิดกว่าค่าจ้าง ผู้รับจ้างต้องจ่ายเงินค่ากรวด หิน ดิน ททรายส่วนที่เกินให้แก่ทางราชการ และให้ผู้ใช้ที่ราชพัสดุนั้นนำเงินส่วนที่เกินส่งคลังเป็นรายได้แผ่นดินในนามของกรมธนารักษ์ (ตามนัยระเบียบฯ ฉบับที่ ๒ ข้อ ๒๒ ทวิ) หรือ นำไปใช้ประโยชน์แก่ทางราชการ (ตามนัยระเบียบฯ ฉบับที่ ๑ ข้อ ๒๓-๒๗)

(๒.๑๐) ผู้ที่จะดำเนินการขุดลอก เช่น หน่วยงานเจ้าของโครงการดำเนินการด้วยตนเอง จัดจ้างตามระเบียบพัสดุฯ (ใช้เงินงบประมาณหรือไม่ใช้)

(๒.๑๑) ผู้รับผิดชอบโครงการ

การดำเนินการว่าจ้างขุดลอกทางน้ำชลประทาน หรือขุดดินในที่ราชพัสดุตามระเบียบนี้ ผู้ใช้ที่ราชพัสดุ จะต้องกำหนดให้มีเจ้าหน้าที่ผู้รับผิดชอบควบคุมการขุดลอก หรือขุดดินในที่ราชพัสดุและกำหนดเงื่อนไขให้ผู้รับจ้างต้องรับผิดชอบในความเสียหาย และวางหลักประกันความเสียหายใด ๆ ที่อาจเกิดขึ้นต่อผู้ว่าจ้างหรือบุคคลภายนอก จากการดำเนินการดังกล่าวด้วย และจากเงื่อนไขตามข้างต้นให้เป็นไปตามระเบียบสำนักนายกรัฐมนตรีว่าด้วยการพัสดุโดยอนุโลม (ตามนัยระเบียบฯ ฉบับที่ ๒ ข้อ ๒๒ เบญจ)

- การอนุญาต/เห็นชอบ

อธิบดีกรมธนารักษ์หรือผู้ว่าราชการจังหวัดให้ความเห็นชอบโครงการ

- (๓) การดำเนินงานขุดลอก

เมื่ออธิบดีกรมธนารักษ์หรือผู้ว่าราชการจังหวัดเห็นชอบแล้ว และแจ้งให้หน่วยงานเจ้าของโครงการรับทราบเพื่อดำเนินการขุดลอกต่อไป ซึ่งมีแนวทางขุดลอกตามนัยระเบียบฯ ดังนี้

- กรณีขุดลอกเวลาปกติ

- (๑) กรณีหน่วยงานเจ้าของโครงการจัดจ้างตามระเบียบพัสดุฯ

- (๑.๑) กรณีใช้เงินงบประมาณว่าจ้าง

ให้ถือปฏิบัติตามระเบียบสำนักนายกรัฐมนตรี ว่าด้วยการพัสดุ กรวด หิน ดิน หาย ที่ได้จากการขุดลอก หน่วยงานเจ้าของโครงการสามารถดำเนินการได้ดังนี้

๑. จำหน่ายดินหรือวัสดุอื่นๆที่ได้จากที่ราชพัสดุ ให้ดำเนินการตามระเบียบสำนักนายกรัฐมนตรีว่าด้วยการพัสดุ โดยอนุโลม (ตามนัยระเบียบฯ ฉบับที่ ๑ ข้อ ๒๑ , ๒๒)

๒. นำไปใช้ประโยชน์แก่ทางราชการ (ตามนัยระเบียบฯ ฉบับที่ ๑ ข้อ ๒๓-๒๗)

- (๑.๒) กรณีไม่ใช้งบประมาณ

ให้ถือปฏิบัติตามระเบียบสำนักนายกรัฐมนตรีว่าด้วยการพัสดุ ผู้ใช้ที่ราชพัสดุ คือกรมชลประทานหรือกรุงเทพมหานครที่ได้รับมอบทางน้ำชลประทานจากกรมชลประทานมาดูแล บำรุงรักษา และใช้ประโยชน์เห็นสมควรขุดลอกเพื่อนำเอากรวด หิน ดิน หาย ที่ทับถมอยู่ใต้น้ำชลประทานที่ต้นเขื่อนนั้นขึ้นมาบนพื้นดิน เพื่อป้องกัน หรือบรรเทาสาธารณภัยที่เกิดจากปัญหาภัยแล้ง หรือน้ำท่วม โดยประสงค์จะนำกรวด หิน ดิน หายที่ได้จากการขุดลอกนั้น ไปตีราคาเป็นค่าจ้างขุดลอก ถ้ากรวด หิน ดิน หาย ที่คณะประเมินราคา ตามระเบียบ ข้อ ๒๑ ได้ประเมินราคาไว้ มีราคาเกินกว่าค่าจ้าง ผู้รับจ้างต้องจ่ายเงินค่ากรวด หิน ดิน หายส่วนที่เกินให้แก่ทางราชการ และให้ผู้ใช้ที่ราชพัสดุนั้นนำเงินส่วนที่เกินส่งคลังเป็นรายได้แผ่นดินในนามของกรมธนารักษ์ (ตามนัยระเบียบฯ ฉบับที่ ๒ ข้อ ๒๒ ทวิ)

- การจำหน่าย

ในกรณีที่จำหน่ายอาคารหรือสิ่งปลูกสร้างที่จะทำการรื้อถอน หรือจำหน่ายวัสดุที่รื้อถอนแล้ว หรือจำหน่ายต้นไม้ ดิน หรือวัสดุอื่นๆ ที่ได้มาจากการที่ราชพัสดุ ให้ผู้ใช้ที่ราชพัสดุที่จะดำเนินการจำหน่ายแต่งตั้งคณะกรรมการ มีจำนวนไม่น้อยกว่า ๓ คน เพื่อประเมินราคาอาคารหรือสิ่งปลูกสร้าง วัสดุที่รื้อถอน ต้นไม้ ดิน หรือวัสดุอื่นๆ ที่จะจำหน่าย ทั้งนี้กรรมการอย่างน้อย ๑ คน จะต้องเป็นผู้ชำนาญการหรือมีความรู้เกี่ยวกับการประเมินอาคารหรือสิ่งปลูกสร้าง ต้นไม้ ดิน หรือวัสดุอื่นๆ ที่ได้มาจากการที่ราชพัสดุ และให้ดำเนินการตามระเบียบสำนักนายกรัฐมนตรีว่าด้วยการพัสดุ โดยอนุโลม (ตามนัยระเบียบฯ ฉบับที่ ๑ ข้อ ๒๑ , ๒๒)



- การควบคุมดูแล

การดำเนินการว่าจ้างขุดลอกทางน้ำชลประทาน หรือขุดดินในที่ราชพัสดุตามระเบียบนี้ ผู้ใช้ที่ราชพัสดุจะต้องกำหนดให้มีเจ้าหน้าที่ผู้รับผิดชอบควบคุมการขุดลอก หรือขุดดินในที่ราชพัสดุ และกำหนดเงื่อนไขให้ผู้รับจ้างต้องรับผิดชอบในความเสียหาย และวางหลักประกันความเสียหายใดๆ ที่อาจเกิดขึ้นต่อผู้ว่าจ้าง หรือบุคคลภายนอก จากการดำเนินการดังกล่าวด้วย และจากเงื่อนไขตามข้างต้นให้เป็นไปตามระเบียบสำนักนายกรัฐมนตรีว่าด้วยการพัสดุโดยอนุโลม (ตามนัยระเบียบฯ ฉบับที่ ๒ ข้อ ๒๒ เบญจ)

#### ๔. แนวทางการบริหารจัดการวัสดุที่ได้จากการขุดลอก (กรวด หิน ดิน ทราย)

การดำเนินการขุดลอกแหล่งน้ำที่อยู่ในอำนาจการดูแลรักษา ของกระทรวงมหาดไทย และ กรมเจ้าท่า การบริหารจัดการวัสดุที่ได้จากการขุดลอก (กรวด หิน ดิน ทราย) ดำเนินการได้ดังนี้

๑) เป็นค่าตอบแทนจากการขุดลอก (ตามนัยข้อ ๕ ของระเบียบฯ)

๒) จ่ายแทนค่าจ้างขุดลอก หากมีส่วนเกินจากค่าจ้างต้องจ่ายค่าตอบแทน กรวด หิน ดิน ทราย คืนแก่องค์กรปกครองส่วนท้องถิ่น (ตามนัยมาตรา ๙ ทวิ แห่งประมวลกฎหมายที่ดิน)

๓) นำไปใช้ประโยชน์ของทางราชการ

การขุดลอกแหล่งน้ำในที่ราชพัสดุอยู่ในอำนาจการดูแลรักษาของกระทรวงการคลังเช่น พื้นที่ชลประทานหรือทางน้ำชลประทานตามพระราชบัญญัติการชลประทานหลวง การบริหารจัดการวัสดุที่ได้จากการขุดลอก (กรวด หิน ดิน ทราย) ดำเนินการได้ดังนี้

๑) จำหน่ายดินหรือวัสดุอื่นๆที่ได้จากที่ราชพัสดุ ให้ดำเนินการตามตามระเบียบสำนักนายกรัฐมนตรีว่าด้วยการพัสดุ โดยอนุโลม (ตามนัยระเบียบฯ ฉบับที่ ๑ ข้อ ๒๒)

๒) ติราคาเป็นค่าจ้างขุดลอก หากมีการประเมินราคาไว้ มีราคาเกินกว่าค่าจ้าง ผู้รับจ้างต้องจ่ายเงินค่ากรวด หิน ดิน ทรายส่วนที่เกินให้แก่ทางราชการ และให้ผู้ใช้ที่ราชพัสดุนั้นนำเงินส่วนที่เกินส่งคลังเป็นรายได้แผ่นดินในนามของกรมธนารักษ์ (ตามนัยระเบียบฯ ฉบับที่ ๒ ข้อ ๒๒ ทวิ)

๓) นำไปใช้ประโยชน์แก่ทางราชการ (ตามนัยระเบียบฯ ฉบับที่ ๑ ข้อ ๒๓-๒๗)

#### **๔.๑ การบริหารจัดการวัสดุที่ได้จากการขุดลอก กรณีกรมทรัพยากรน้ำตั้งงบประมาณเอง**

กรมทรัพยากรน้ำเป็นหน่วยงานราชการที่มีภารกิจในการจัดหาแหล่งน้ำต้นทุนสามารถดำเนินการขุดลอกลำราง ห้วยหนอง คลอง บึง บาง และแหล่งน้ำอื่น ๆ ที่มีลักษณะคล้ายคลึงกัน เพื่อเป็นการแก้ไขและป้องกันปัญหาอุทกภัยหรือภัยแล้งก่อให้เกิดประโยชน์สูงสุดต่อประชาชนในพื้นที่ โดยจะต้องปฏิบัติตาม

ขั้นตอนการดำเนินการของระเบียบนั้น ๆ ตามที่ได้กล่าวมาแล้วในข้อ ๓ กรณีกรมทรัพยากรน้ำเป็นเจ้าของโครงการ ใช้เงินงบประมาณในการจ้าง ให้ถือปฏิบัติตามระเบียบสำนักนายกรัฐมนตรีว่าด้วยการพัสดุ หรือระเบียบกระทรวงมหาดไทยว่าด้วยการพัสดุของหน่วยการบริหารราชการส่วนท้องถิ่น ตามนัยข้อ ๗ ของระเบียบ ดังนั้น กรวด หิน ดิน หราย ที่ได้จากการขุดลอก หน่วยงานเจ้าของโครงการสามารถดำเนินการได้ ดังนี้

#### ๔.๑.๑ นำไปใช้ประโยชน์ของทางราชการ

๑) ที่สาธารณประโยชน์ สถานที่ส่วนรวมให้ประชาชนใช้ประโยชน์ร่วมกัน เช่น โรงเรียน สถานที่ราชการ สนามกีฬา ลานเอนกประสงค์ ทางสาธารณะ หรืออื่น ๆ ที่นายอำเภอหรือองค์กรปกครองส่วนท้องถิ่นร้องขอ

๒) ที่สาธารณะกุศล เป็นสถานที่แหล่งศูนย์รวมวัฒนธรรม ประเพณี วัด มัสยิดหรืออื่นๆ ที่นายอำเภอหรือ องค์กรการบริหารปกครองท้องถิ่นร้องขอ

๓) นำไปใช้ประโยชน์ในการก่อสร้าง เช่น ก่อสร้างคันดินรอบแหล่งน้ำ เพื่อประโยชน์ในการสัญจรและขนส่งผลผลิตทางการเกษตร และงานปรับปรุงภูมิทัศน์ในพื้นที่โครงการ หรือสถานที่ต่างๆ ที่นายอำเภอหรือองค์กรปกครองส่วนท้องถิ่นร้องขอเป็นต้น

๔.๑.๒ การจำหน่ายดินหรือวัสดุอื่น ๆ ที่ได้จากการขุดลอกในที่ราชพัสดุ สามารถดำเนินการตามระเบียบสำนักนายกรัฐมนตรีว่าด้วยการพัสดุ โดยอนุโลม (ตามนัยระเบียบฯ ฉบับที่ ๑ ข้อ ๒๑ , ๒๒) โดยให้คำนึงถึงหลักเกณฑ์ดังต่อไปนี้

#### (๑) หลักเกณฑ์การประเมินราคาดินหรือวัสดุ ที่จะจำหน่าย

๑.๑) ตรวจสอบประเภท หรือ ชนิด ของดินหรือวัสดุที่ได้จากการขุดลอก

๑.๒) ตรวจสอบคุณสมบัติและชั้นความลึกของดินหรือวัสดุที่ได้จากการขุดลอก และความสามารถนำไปใช้ประโยชน์ในเชิงพาณิชย์

๑.๓) ตรวจสอบราคาประเมินที่ดินรอบๆพื้นที่โครงการ และพื้นที่ใกล้เคียง

-กรณีซื้อขายที่ดินแบบโอนสิทธิ์

-กรณีซื้อขายหน้าดินเพียงอย่างเดียว แบบไม่โอนสิทธิ์

๑.๔) สอบถามราคาประเมินวัสดุ ของส่วนราชการต่างๆ ที่ดำเนินงานในลักษณะเดียวกันกับโครงการนี้ เช่น กรมชลประทาน กรมโยธาธิการและผังเมือง และหน่วยงานอื่นๆ

๑.๕) ตรวจสอบราคาของกรมทรัพยากรธรณี (ถ้ามี)

๑.๖) ตรวจสอบความต้องการวัสดุในพื้นที่ ทั้งหน่วยงานของรัฐ และภาคเอกชน

๑.๗) ให้ความเป็นธรรมต่อผู้รับจ้าง ที่ต้องรับภาระในการรับซื้อมูลดิน และจัดหาสถานที่กองมูลดิน ซึ่งอาจมีปริมาณจำนวนมาก

## (๒) เกณฑ์การตรวจนับและการควบคุมการใช้วัสดุที่ได้จากที่ราชพัสดุ

กรมทรัพยากรน้ำในฐานะผู้ขอใช้ที่ราชพัสดุจะต้องทำการตรวจนับและควบคุมการใช้มูลดินที่ได้จากที่ราชพัสดุโดยการจัดทำบัญชีคุมยอดมูลดิน ที่จะนำไปใช้ประโยชน์ด้านการก่อสร้าง ด้านสาธารณประโยชน์ หรือสาธารณกุศล ส่วนที่เหลือจากบัญชี จะจำหน่ายให้ผู้รับจ้างเป็นผู้รับผิดชอบทั้งราคามูลดิน และจัดหาสถานที่กองมูลดิน ซึ่งสถานที่กองมูลดินนั้นจะต้องไม่มีผลกระทบต่อสิ่งแวดล้อม และไม่ใช่อุปสรรคต่อการก่อสร้าง ซึ่งเกณฑ์การตรวจนับให้ยึดถือวิธีการตรวจวัดปริมาณงานของผู้ควบคุมงานหรือคณะกรรมการตรวจการจ้างเป็นเกณฑ์ เอกสารตัวอย่างการคิดราคามูลดินที่จะจำหน่ายให้ผู้รับจ้าง (ภาคผนวก ข-๑)”

## ๔.๒ ขั้นตอนการดำเนินการ

ในกรณีกรมทรัพยากรน้ำเป็นหน่วยงานเจ้าของโครงการจัดตั้งงบประมาณ และดำเนินการตามระเบียบสำนักนายกรัฐมนตรี ว่าด้วยการพัสดุฯ การบริหารจัดการวัสดุ ที่ได้จากการขุดลอก (กรวด หิน ดินทราย) ดำเนินการได้ ดังนี้

## (๑) ขั้นตอนการสำรวจและออกแบบแหล่งน้ำ

(๑.๑) เมื่อได้แหล่งน้ำที่เหมาะสมที่จะดำเนินการโครงการแล้วให้อำนาจการสำนัก/ผู้ช่วยการสำนักงานทรัพยากรน้ำภาค ทำหนังสือถึง นายอำเภอ และองค์การบริหารปกครองท้องถิ่น ขอความอนุเคราะห์จัดหาที่ที่ดินที่เป็นที่สาธารณประโยชน์หรือที่เป็นสาธารณกุศลที่มีความต้องการจะพัฒนาหรือต้องการแก้ไขปัญหาพื้นที่น้ำท่วมเป็นประจำหรือแก้ไขปัญหาต่าง ๆ โดยมอบหมายให้เจ้าหน้าที่หัวหน้าชุดสำรวจ และเบอร์โทรศัพท เป็นผู้ประสานราชการ พร้อมแนบตาราง สถานที่ที่ดิน พิกัด ( X , Y ) ที่ตั้ง และขนาดพื้นที่ (ไร่) เพื่อให้องค์การบริหารปกครองส่วนท้องถิ่น กรอกข้อมูลตามรายละเอียดต่างๆ ที่เรากำหนดให้ครบถ้วน และส่งกลับหน่วยงานเจ้าของโครงการ (ภาคผนวก ข.-๒)

(๑.๒) ในขั้นตอนการสำรวจแหล่งน้ำ เพื่อการออกแบบ ให้หัวหน้าชุดสำรวจที่ได้รับมอบหมายนำหนังสือเรื่องเดิมตามข้อ ๑.๑ หรือหนังสือที่องค์การบริหารปกครองส่วนท้องถิ่นแจ้งเรื่องที่ที่ดิน เพื่อขอทราบรายละเอียดที่ดินสาธารณประโยชน์และสาธารณกุศลตามที่ดินที่องค์การบริหารปกครองส่วนท้องถิ่นจัดหาไว้ เพื่อร่วมตรวจสอบ ชื่อสถานที่ที่ดิน ตำแหน่งพิกัด (X,Y) ขนาดพื้นที่(ไร่) และสำรวจค่าระดับดินเดิมจุดที่ที่ดินหาค่าความสูง คำนวณปริมาณวัสดุดินถม ณ สถานที่นั้น ๆ ตรวจสอบเส้นทาง ระยะทางขนส่งวัสดุจากโครงการถึงสถานที่ที่ดิน จัดทำบันทึกส่งให้งานออกแบบเขียนแบบแสดงสถานที่ที่ดินที่แนะนำ และจัดเก็บเอกสารเพื่อประกอบการพิจารณาและรองรับการตรวจสอบ (ภาคผนวก ข.-๓)

(๑.๓) ขั้นตอนการออกแบบให้นำค่าพิกัด Plot ในแผนที่ ๑ : ๕๐,๐๐๐ หรือ google และลากเส้นตามระยะทางจริงจากโครงการถึงจุดที่ดิน (ระยะที่สั้นที่สุด) เพื่อตรวจสอบหาระยะทางขนส่งวัสดุ ประกอบในการจัดทำประมาณราคาค่าก่อสร้างโครงการ (ปร.๔ , ปร.๕) รวมถึงการจัดทำราคากลาง และแสดงตำแหน่งที่ดิน ลงในแบบแปลน (ภาคผนวก ข.-๔)

(๒) ขั้นตอนการจัดทำโครงการเพื่อเสนอขอความเห็นชอบต่อผู้ว่าราชการจังหวัด รายละเอียด

โครงการประกอบด้วย (ภาคผนวก ข.-๕)

(๒.๑) หลักการและเหตุผลในการขุดลอก

(๒.๒) วัตถุประสงค์

(๒.๓) เป้าหมาย

(๒.๔) สถานที่ตั้งแหล่งน้ำที่จะทำการขุดลอก

(๒.๕) ออกแบบในการขุดลอก เป็นแบบพิมพ์เขียว ระบุขอบเขต ความกว้าง ความยาว

และความลึก

(๒.๖) คำนวณปริมาณกรวด หิน ดิน ทราย ที่คาดว่าจะได้รับการขุดลอก

(๒.๗) วิธีการที่จะทำการขุดลอก เช่น ใช้เครื่องจักร หรือแรงงานคน

(๒.๘) ระยะเวลาในการขุดลอก

(๒.๙) วิธีการจัดการกรวด หิน ดิน ทราย ที่ได้จากการขุดลอก

(๒.๑๐) ผู้ที่จะดำเนินการขุดลอก เช่น หน่วยงานเจ้าของโครงการดำเนินการด้วยตนเอง  
จัดจ้างตามระเบียบพัสดุฯ (ใช้เงินงบประมาณหรือไม่ใช้)

(๒.๑๑) ผู้รับผิดชอบโครงการ

(๓) ขั้นตอนการดำเนินการขุดลอก

เมื่อโครงการได้รับความเห็นชอบจากผู้ว่าราชการจังหวัดแล้ว ให้ดำเนินการจัดซื้อจัดจ้างตาม  
ระเบียบสำนักนายกรัฐมนตรี ว่าด้วยการพัสดุ

(๓.๑) ขั้นตอนการชี้แจงแบบแปลน ตามกระบวนการรับฟังความคิดเห็นและการมีส่วนร่วม  
ของผู้มีส่วนได้ส่วนเสียในพื้นที่โครงการ ควรชี้แจงเรื่องมูลดินที่ได้จากการขุดลอกให้เกิดความเข้าใจในที่ประชุม

(๓.๒) เมื่อได้ผู้รับจ้างที่จะดำเนินการขุดลอกตามระเบียบสำนักนายกรัฐมนตรีว่าด้วยการ  
พัสดุแล้ว ให้ผู้รับจ้างดำเนินการตามเงื่อนไขที่ผู้ว่าราชการจังหวัด และหน่วยงานเจ้าของโครงการกำหนดไว้ โดยให้นำ  
กรวด หิน ดิน ทราย ที่ได้จากการขุดลอกนำไปใช้ประโยชน์ทางราชการ ตามวัตถุประสงค์ของโครงการ โดยให้ผู้รับจ้าง  
ร่วมกับผู้ควบคุมงานสำรวจสภาพภูมิประเทศ (Take Cross) เพื่อตรวจสอบปริมาณงานดินขุดในพื้นที่โครงการ  
เปรียบเทียบกับปริมาณงานดินที่จะทิ้ง ณ จุดที่ทิ้งดิน

(๓.๓) ขั้นตอนการตรวจรับงาน ให้ผู้ควบคุมงานจัดทำบันทึกส่งมอบมูลดินในห้วงค์การ  
บริหารปกครองส่วนท้องถิ่นรับไว้ โดยมีรายละเอียดแสดง ชื่อสถานที่ ขนาดพื้นที่ ปริมาณงานดิน ณ จุดๆ นั้น  
รวมถึงภาพถ่ายก่อนดำเนินการ ขณะดำเนินการ หลังดำเนินการ และมีการลงชื่อระหว่าง ผู้ให้มูลดิน ผู้รับมูลดิน  
และพยานในพื้นที่ จำนวน ๒ ชุด มอบให้ห้วงค์การบริหารปกครองส่วนท้องถิ่น ๑ ชุด และเก็บไว้ที่หน่วยงาน ๑ ชุด  
(ภาคผนวก ข.-๖)

### ๔.๓ การสูญเสียมูลดินและวัสดุที่ได้จากการขุดลอก

#### (๑) การชะล้างของฝนหรืออุทกภัย



#### (๒) การล่อ่งหล่นจากการขนส่ง



(๓) การยวบตัวของดินเลน



(๔) ผู้รับจ้าง/คนขับรถบรรทุก ลักลอบนำมูลดินหรือวัสดุที่ได้จากการขุดลอกไปใช้  
ด้านอื่นๆ

-จำหน่าย ขายให้เอกชน

-ถมที่ ที่ไม่ใช่ที่สาธารณประโยชน์ เนื่องจากสถานที่ทิ้งดินตามแบบที่ระบุมี  
ระยะทางมากกว่า

## ๕. ประโยชน์ที่คาดว่าจะได้รับ

(๑) เพื่อใช้เป็นข้อมูลในการจัดทำประมาณราคาก่อสร้าง (ปร.๔, ปร.๕) และจัดทำราคากลาง  
โครงการพัฒนา อุนุรักษ์และฟื้นฟูแหล่งน้ำ

(๒) เพื่อลดความเสี่ยงจากหน่วยงานที่มีหน้าที่ตรวจสอบตั้งข้อสังเกต เรื่อง ปริมาณ ตำแหน่งที่  
ทิ้งดิน และระยะทางขนส่ง ที่อาจมีผลทำให้ราชการเสียประโยชน์

(๓) เพื่อเป็นแนวทางการบริหารจัดการมูลดินโครงการพัฒนาอุนุรักษ์และฟื้นฟูแหล่งน้ำ ให้มี  
ประสิทธิภาพ รวดเร็ว และแล้วเสร็จตามแผนงานที่วางไว้

## ๖. ข้อเสนอแนะ

ปัจจุบันโครงการพัฒนา อุนุรักษ์และฟื้นฟูแหล่งน้ำ ของกรมทรัพยากรน้ำ ร้อยละกว่า ๙๐ เป็นการดำเนินงานในพื้นที่แหล่งน้ำสาธารณะประโยชน์ซึ่งอยู่ในความรับผิดชอบของกระทรวงมหาดไทย โดยมีผู้ว่าราชการแต่ละจังหวัดเป็นผู้ดูแล ตามระเบียบกระทรวงมหาดไทยว่าด้วยวิธีการเกี่ยวกับการขุดลอกแหล่งน้ำสาธารณะประโยชน์ที่ต้นเขิน พ.ศ. ๒๕๔๗ กรณีกรมทรัพยากรน้ำตั้งงบประมาณดำเนินการเอง การบริหารจัดการวัสดุที่ได้จากการขุดลอก (กรวด หิน ดิน ทราย) ดำเนินการได้โดยนำไปใช้ประโยชน์ของทางราชการ (ได้แก่ ทำประโยชน์ในการก่อสร้างเช่นคันดิน ทางเข้าโครงการ และนำไปใช้ในที่สาธารณะประโยชน์ สาธารณกุศลเท่านั้น) มิได้กำหนดให้มีการจำหน่ายวัสดุที่ได้จากการขุดลอกได้ เหมือนกับการขุดลอกแหล่งน้ำในที่ราชพัสดุที่อยู่ในอำนาจการดูแลรักษาของกระทรวงการคลัง ที่สามารถจำหน่ายวัสดุที่ได้จากการขุดลอกได้ ดังนั้นเพื่อให้การบริหารโครงการเกิดประสิทธิภาพ เกิดความคล่องตัว และ รวดเร็ว เห็นควรให้คณะทำงานจัดทำหลักเกณฑ์และแนวทางการบริหารจัดการมูลดินและทรัพยากรที่ได้จากการขุดลอกแหล่งน้ำ/พื้นที่ชุ่มน้ำดำเนินการดังนี้

๖.๑ ศึกษาแนวทางการจำหน่ายวัสดุที่ได้จากการขุดลอกแหล่งน้ำสาธารณะประโยชน์ซึ่งอยู่ในความรับผิดชอบของกระทรวงมหาดไทย ตามนัยมาตรา ๙ ทวิ แห่งประมวลกฎหมายที่ดิน

๖.๒ ศึกษาแนวทาง การกองเก็บมูลดินในที่เอกชนที่ระยะทางขนส่งไกลๆ เพื่อให้องค์การปกครองส่วนท้องถิ่นสามารถนำมูลดินไปพัฒนาในพื้นที่ได้ในงบประมาณถัดไป โดยผ่านความเห็นชอบจาก นายอำเภอ และผู้ว่าราชการจังหวัด”

## บรรณานุกรม

- ระเบียบกระทรวงมหาดไทย ว่าด้วยวิธีการขุดลอกแหล่งน้ำสาธารณประโยชน์ที่ตื่นเงิน พ.ศ. ๒๕๔๗
- ระเบียบกระทรวงการคลัง ว่าด้วยการปกครอง ดูแล บำรุงรักษา และการใช้ที่ราชพัสดุ พ.ศ. ๒๕๔๖
- ระเบียบกระทรวงการคลัง ว่าด้วยการปกครอง ดูแล บำรุงรักษา และการใช้ที่ราชพัสดุ (ฉบับที่ ๒) พ.ศ. ๒๕๔๙
- กรมที่ดิน กระทรวงมหาดไทย. (๒๕๔๙) แนวทางการดำเนินการตามนโยบาย การขุดลอกแหล่งน้ำ  
สาธารณประโยชน์ที่ตื่นเงินเพื่อป้องกันและแก้ไขปัญหาอุทกภัยหรือภัยแล้ง. กรุงเทพฯ : กรมที่ดิน
- กรมส่งเสริมการปกครองส่วนท้องถิ่น กระทรวงมหาดไทย. (๒๕๔๙) มาตรฐานการดูแล รักษาที่สาธารณประโยชน์.  
กรุงเทพฯ : กรมส่งเสริมการปกครองส่วนท้องถิ่น
- พระราชบัญญัติลักษณะปกครองท้องที่ พ.ศ. ๒๕๔๗ และที่แก้ไขเพิ่มเติมถึงปัจจุบัน
- กฎกระทรวงแบ่งส่วนราชการกรมทรัพยากรน้ำ กระทรวงทรัพยากรธรรมชาติและสิ่งแวดล้อม พ.ศ. ๒๕๔๕  
และที่แก้ไขเพิ่มเติม (ฉบับที่ ๒) พ.ศ. ๒๕๕๑



## ภาคผนวก ก.

## ภาคผนวก ก-๑



ระเบียบกระทรวงมหาดไทย  
ว่าด้วยวิธีการเกี่ยวกับการขุดลอกแหล่งน้ำสาธารณะประโยชน์ที่ดินเงิน  
พ.ศ. 2547

โดยที่เป็นการสมควรปรับปรุงวิธีการเกี่ยวกับการขุดลอกแหล่งน้ำสาธารณะประโยชน์ที่ดินเงินตามระเบียบกระทรวงมหาดไทย ว่าด้วยหลักเกณฑ์และวิธีการเกี่ยวกับการอนุญาตให้ดำเนินการขุดลอกแหล่งน้ำสาธารณะประโยชน์ที่ดินเงิน พ.ศ. 2536 ให้สามารถรองรับการแก้ไขหรือบรรเทาความเดือนร้อนของราษฎรที่เกิดจากภัยแล้งและน้ำท่วมได้อย่างรวดเร็ว มีประสิทธิภาพ และทันเหตุการณ์

อาศัยอำนาจตามความในมาตรา 20 แห่งพระราชบัญญัติระเบียบบริหารราชการแผ่นดิน พ.ศ. 2534 ซึ่งแก้ไขเพิ่มเติมโดยพระราชบัญญัติระเบียบบริหารราชการแผ่นดิน (ฉบับที่ 5) พ.ศ. 2545 รัฐมนตรีว่าการกระทรวงมหาดไทย จึงออกระเบียบไว้ ดังต่อไปนี้

ข้อ 1 ระเบียบนี้เรียกว่า “ระเบียบกระทรวงมหาดไทย ว่าด้วยวิธีการเกี่ยวกับการขุดลอกแหล่งน้ำสาธารณะประโยชน์ที่ดินเงิน พ.ศ. 2547

ข้อ 2 ระเบียบนี้ให้ใช้บังคับตั้งแต่วันถัดจากวันประกาศในราชกิจจานุเบกษา เป็นต้นไป

ข้อ 3 ให้ยกเลิกระเบียบกระทรวงมหาดไทย ว่าด้วยหลักเกณฑ์และวิธีการเกี่ยวกับการอนุญาตให้ดำเนินการขุดลอกแหล่งน้ำสาธารณะประโยชน์ที่ดินเงิน พ.ศ. 2536

บรรดาระเบียบ ข้อบังคับ และคำสั่งอื่นใด ในส่วนที่กำหนดไว้แล้วในระเบียบนี้ หรือซึ่งขัดหรือแย้งกับระเบียบนี้ ให้ใช้ระเบียบนี้แทน

ข้อ 4 ในระเบียบนี้

“แหล่งน้ำสาธารณะประโยชน์” หมายความว่า ลำราง ห้วย หนอง คลอง บึง บาง และแหล่งน้ำอื่นๆ ที่มีลักษณะคล้ายคลึงกัน แต่ไม่รวมถึงน่านน้ำตามพระราชบัญญัติการเดินเรือในน่านน้ำไทย พระพุทธศักราช 2546

“การขุดลอก” หมายความว่า การขุด ตัด ดัก หรือการกระทำประการอื่นใด ที่เป็นการนำกรวด หิน ดิน ทราย ที่ทับถมอยู่ใต้แหล่งน้ำสาธารณะประโยชน์ที่ดินเงินขึ้นมาบนพื้นดิน

“นายอำเภอ” ให้หมายความรวมถึง ปลัดอำเภอผู้เป็นหัวหน้าประจำกิ่งอำเภอ ผู้อำนวยการเขตสำหรับในเขตกรุงเทพมหานคร และปลัดเมืองพัทยาด้วย

“องค์กรปกครองส่วนท้องถิ่น” หมายความว่า องค์กรบริหารส่วนจังหวัด เทศบาล องค์กรบริหารส่วนตำบล กรุงเทพมหานคร เมืองพัทยา และองค์กรปกครองส่วนท้องถิ่นอื่น ที่มีกฎหมายจัดตั้ง

ข้อ 5 เมื่อนายอำเภอหรือองค์กรปกครองส่วนท้องถิ่นแล้วแต่กรณีพิจารณาเห็นว่า แหล่งน้ำสาธารณะประโยชน์ในท้องที่ใดขึ้นเขิน สมควรทำการขุดลอก ให้นายอำเภอหรือ องค์กรปกครองส่วนท้องถิ่นดังกล่าวทำการสำรวจขอบเขต ปักแนวเขตแหล่งน้ำนั้นให้ชัดเจน พร้อมทั้งออกแบบการขุดลอกกำหนดหลักเกณฑ์ วิธีการและระยะเวลาในการขุดลอกให้แล้วเสร็จ และเสนอเป็นโครงการเพื่อขอความเห็นชอบจากผู้ว่าราชการจังหวัด แล้วจึงประกาศหา ผู้ประสงค์ที่จะทำการขุดลอกมีกำหนดไม่น้อยกว่าสิบห้าวัน นับแต่วันประกาศ

ในกรณีที่แหล่งน้ำนั้นมีหนังสือสำคัญสำหรับที่หลวง ให้ยึดถือแนวเขตตามหลักฐาน หนังสือสำคัญสำหรับที่หลวงนั้น

ข้อ 6 กรณีที่ทางราชการพิจารณาแล้วเห็นสมควรที่จะจัดจ้างให้เอกชนทำการ ขุดลอกตามระเบียบสำนักนายกรัฐมนตรีว่าด้วยการพัสดุ หรือระเบียบกระทรวงมหาดไทย ว่าด้วยการพัสดุของหน่วยการบริหารราชการส่วนท้องถิ่น และนายอำเภอหรือองค์กรปกครอง ส่วนท้องถิ่นประสงค์จะนำกรวด หิน ดิน ทราย ที่ได้จากการขุดลอกไปเป็นประโยชน์ของทาง ราชการหรือค่าจ้างเอกชนให้นายอำเภอหรือองค์กรปกครองส่วนท้องถิ่นเสนอขอความเห็นชอบ จากผู้ว่าราชการจังหวัด

ในกรณีนายอำเภอหรือองค์กรปกครองส่วนท้องถิ่นประสงค์จะนำกรวด หิน ดิน ทราย ที่ได้จากการขุดลอกไปเป็นค่าจ้างเอกชน ให้ตีราคากรวด หิน ดิน ทราย ที่ได้จากการขุดลอก ตามราคาค่าตอบแทนในการอนุญาตตามมาตรา 9 ทวิ ในบัญชีค่าตอบแทนท้ายประมวล กฎหมายที่ดิน โดยอนุโลมแล้วให้หักลบจากค่าจ้าง และถ้ามีราคาเกินกว่าค่าจ้าง เอกชน ผู้รับจ้างต้องจ่ายเงินค่ากรวด หิน ดิน ทราย ส่วนที่เกินดังกล่าวคืนให้ทางราชการ และให้เงิน นั้นตกเป็นรายได้ขององค์กรปกครองส่วนท้องถิ่นนั้น

ในกรณีที่ปรากฏว่าทรัพย์สินที่ได้จากการขุดลอกเป็นแร่ ทรัพยากรไม้ หรือวัตถุ โบราณให้ดำเนินการตามกฎหมายว่าด้วยการนั้น

ข้อ 7 ในกรณีที่ส่วนราชการหรือหน่วยงานของรัฐอื่นเห็นสมควรจะทำการขุดลอก แหล่งน้ำสาธารณะประโยชน์ ให้นำความในข้อ 5 และข้อ 6 มาใช้บังคับโดยอนุโลม

ข้อ 8 ในกรณีที่มีความจำเป็นเร่งด่วน เพื่อป้องกันและบรรเทาภัยพิบัติอันเกิดจาก อุทกภัยหรือภัยแล้ง และจำเป็นต้องทำการขุดลอกแหล่งน้ำสาธารณะประโยชน์ที่ขึ้นเขิน ให้นายอำเภอหรือองค์กรปกครองส่วนท้องถิ่นมีอำนาจดำเนินการให้เอกชนทำการขุดลอก แหล่งน้ำดังกล่าวไปพลางก่อน แล้วเสนอเรื่องให้ผู้ว่าราชการจังหวัดเพื่อทราบภายใน 15 วัน นับแต่วันที่ว่าจ้าง

ข้อ 9 ในการขุดลอกแหล่งน้ำสาธารณะประโยชน์ ผู้ว่าราชการจังหวัดจะกำหนด  
เงื่อนไขให้ผู้ดำเนินการขุดลอกปฏิบัติเพื่อไม่ให้เกิดความเดือดร้อนเสียหายแก่ราษฎร รวมทั้ง  
กำหนดเงื่อนไขอื่น ให้ผู้ดำเนินการขุดลอกต้องปฏิบัติและรับผิดชอบในความเสียหายที่อาจ  
เกิดขึ้นจากการดำเนินการก็ได้

เงื่อนไขในการขุดลอก ให้เป็นไปตามข้อกำหนดท้ายระเบียบนี้

ข้อ 10 ให้นายอำเภอหรือองค์กรปกครองส่วนท้องถิ่นเป็นผู้รับผิดชอบในการ  
ตรวจสอบและควบคุมการขุดลอกให้เป็นไปโดยถูกต้องตามเงื่อนไข

ข้อ 11 ให้ปลัดกระทรวงมหาดไทยรักษาการตามระเบียบนี้ และมีอำนาจวินิจฉัย  
ปัญหาเกี่ยวกับการปฏิบัติตามระเบียบนี้

ประกาศ ณ วันที่ 12 มกราคม พ.ศ.2547



(นายวันมูหะมัดนอร์ มะทา)  
รัฐมนตรีว่าการกระทรวงมหาดไทย

หมายเหตุ ประกาศราชกิจจานุเบกษา ฉบับประกาศทั่วไป เล่ม 121 ตอนพิเศษ 16 ง  
วันที่ 13 กุมภาพันธ์ 2547

## ภาคผนวก ก-๒



22

**ด่วนที่สุด**

(สำเนา)

ที่ มท 0511.3/ว 495

กระทรวงมหาดไทย

ถนนอิษฎางค์ กทม. 10200

11 กุมภาพันธ์ 2547

เรื่อง แนวทางการดำเนินงานเกี่ยวกับ ห้วย หลอง คลอง บึง บาง ลำน้ำ ทะเลสาบ ที่ชายทะเล และแม่น้ำ

เรียน ผู้ว่าราชการจังหวัดทุกจังหวัด

อ้างถึง หนังสือกระทรวงมหาดไทย ที่ มท 0208.2/ว 3363 ลงวันที่ 6 ตุลาคม 2546

สิ่งที่ส่งมาด้วย ระเบียบกระทรวงมหาดไทย ว่าด้วยวิธีการเกี่ยวกับการขุดลอกแหล่งน้ำ สาธารณประโยชน์ที่ดั้นเนิน พ.ศ.2547

ตามหนังสือที่อ้างถึง กระทรวงมหาดไทยแจ้งแนวทางปฏิบัติการดำเนินงานเกี่ยวกับ ห้วย หลอง คลอง บึง บาง ลำน้ำ ทะเลสาบ ที่ชายทะเล และแม่น้ำ มาเพื่อทราบ โดยเฉพาะเรื่อง แม่น้ำ ลำคลอง ตามมาตรา 120 แห่งพระราชบัญญัติการเดินเรือในน่านน้ำไทย พ.ศ.2456 ซึ่งกรรมการขนส่งทางน้ำและพาณิชยนาวีได้มอบอำนาจให้ผู้ว่าราชการจังหวัด เป็นผู้ที่มีอำนาจในการพิจารณาอนุญาต ความละเอียดแจ้งแล้ว นั้น

บัดนี้ กระทรวงมหาดไทยพิจารณาแล้วเห็นว่า เพื่อให้จังหวัดสามารถบูรณาการ แผนการป้องกันอุทกภัยและความแห้งแล้งในภาพรวมทั้งจังหวัดได้อย่างมีประสิทธิภาพ หาก จังหวัดมีความจำเป็นจะต้องดำเนินการแก้ไขปัญหาเกี่ยวกับกระบายน้ำเพื่อป้องกันอุทกภัยและ ภัยแล้ง ก็ให้จังหวัดดำเนินการ ดังนี้

1. การสำรวจแหล่งน้ำที่สมควรขุดลอกให้ผู้ว่าราชการจังหวัดใช้อำนาจตามมาตรา 120 แห่งพระราชบัญญัติการเดินเรือในน่านน้ำไทย พ.ศ.2456 ประกอบกับคำสั่งกรมการขนส่งทางน้ำ และพาณิชยนาวี ที่ 498/2546 ลงวันที่ 9 กันยายน 2546 โดยสั่งการให้สำนักงานขนส่งทางน้ำและ พาณิชยนาวีในเขตอำนาจ เป็นผู้ทำการสำรวจขอบเขต บั๊กแนวเขตแหล่งน้ำให้ชัดเจน พร้อมทั้ง ออกแบบการขุดลอก กำหนดหลักเกณฑ์วิธีการ และระยะเวลาในการขุดลอกให้แล้วเสร็จโดยอนุโลม ตามนัยระเบียบกระทรวงมหาดไทย ว่าด้วยวิธีการเกี่ยวกับการขุดลอกแหล่งน้ำสาธารณประโยชน์ ที่ดั้นเนิน พ.ศ.2547

2. การประกาศเชิญชวน ให้ผู้ว่าราชการจังหวัดประกาศหาผู้ประสงค์ที่จะทำการขุด ลอก ให้มาแจ้งความประสงค์ที่จะขุดลอก มีกำหนดไม่น้อยกว่า 15 วัน นับแต่วันประกาศ

3. การควบคุม กำกับ ดูแล ให้เป็นไปตามหลักเกณฑ์แนบท้ายคำสั่งกรมการขนส่ง ทางน้ำและพาณิชยนาวี ที่ 498/2546 ลงวันที่ 9 กันยายน 2546 ดังนี้

23

(1) การขุดลอกดังกล่าวจะต้องไม่ก่อให้เกิดผลกระทบต่อสิ่งแวดล้อม ระบบนิเวศน์วิทยาทางน้ำ ต่อแนวลำน้ำ คลอง และกิจกรรมอื่นๆ ในบริเวณใกล้เคียง

(2) หากปรากฏว่า ในพื้นที่ที่จะดำเนินการขุดลอกมีสิ่งก่อสร้างที่สำคัญ เช่น สะพาน ฝาย โบราณสถาน จะต้องได้รับความยินยอมจากหน่วยงานที่รับผิดชอบก่อนการดำเนินการขุดลอก

(3) สำหรับการจำหน่ายวัสดุที่ได้จากการขุดลอกให้จังหวัดดำเนินการตามกฎหมายและระเบียบที่เกี่ยวข้อง

4. วัสดุที่ได้จากการขุดลอก ให้ผู้ขุดลอกนำไปเป็นประโยชน์ของตนแทนค่าจ้าง โดยให้ตีราคากรวด หิน ดิน ทราย ตามราคาค่าตอบแทนในการอนุญาต ตามมาตรา 9 ทวิ ในบัญชีค่าตอบแทนท้ายประมวลกฎหมายที่ดินโดยอนุโลม แล้วให้หักลบจากค่าจ้าง และถ้ามีราคาเกินกว่าค่าจ้าง ผู้ขุดลอกต้องจ่ายเงินค่ากรวด หิน ดิน ทราย ส่วนที่เกินดังกล่าวคืนให้ทางราชการ และให้เงินนั้นตกเป็นรายได้ขององค์กรปกครองส่วนท้องถิ่นนั้น

ในกรณีที่ปรากฏว่า วัสดุที่ขุดลอกเป็นแร่ ทรัพยากรไม้ หรือวัตถุโบราณ ให้หยุดดำเนินการขุดลอก และให้ดำเนินการตามกฎหมายว่าด้วยกรณีนั้น

จึงเรียนมาเพื่อทราบและปฏิบัติต่อไป

ขอแสดงความนับถือ

(ลงชื่อ) ชัยฤกษ์ ดิษฐอำนาจ

(นายชัยฤกษ์ ดิษฐอำนาจ)

รองปลัดกระทรวง รักษาราชการแทน

ปลัดกระทรวงมหาดไทย

กรมที่ดิน

สำนักจัดการที่ดินของรัฐ

โทร. 0-2622-3469 มท 50801-12 ต่อ 365

โทรสาร 0-2222-2851



24

(สำเนา)

**คำสั่งกรมการขนส่งทางน้ำและพาณิชยนาวี**

**ที่ 498/2546**

**เรื่อง มอบอำนาจ “เจ้าท่า” ตามพระราชบัญญัติการเดินเรือในน่านน้ำไทย**

เพื่อให้การดูแลรักษาและการขุดลอกร่องน้ำทางเรือเดินทั่วประเทศเป็นไปอย่างมีประสิทธิภาพและคล่องตัวยิ่งขึ้น รวมทั้งเพื่อให้การป้องกันและการแก้ไขปัญหาอุทกภัยและความแห้งแล้งเป็นอย่างรวดเร็วและทันต่อเหตุการณ์

อธิบดีกรมการขนส่งทางน้ำและพาณิชยนาวีในฐานะ “เจ้าท่า” ตามพระราชบัญญัติการเดินเรือในน่านน้ำไทย พระพุทธศักราช 2456 จึงมอบอำนาจ “เจ้าท่า” ตามมาตรา 120 แห่งพระราชบัญญัติการเดินเรือในน่านน้ำไทย พระพุทธศักราช 2456 ซึ่งแก้ไขเพิ่มเติมโดยพระราชบัญญัติการเดินเรือในน่านน้ำไทย (ฉบับที่ 14) พ.ศ.2535 ให้แก่ผู้ว่าราชการจังหวัดทุกจังหวัดดังต่อไปนี้

1. ให้มีอำนาจอนุญาตเกี่ยวกับการขุดลอกร่องน้ำทางเรือเดินที่มีวัตถุประสงค์เพื่อการเดินเรือ การระบายน้ำ การป้องกันอุทกภัยและความแห้งแล้ง และเพื่อการรักษาสภาพแนวลำน้ำที่อยู่ในเขตอำนาจ โดยจะต้องคำนึงถึงการรักษาสภาพแวดล้อมทางธรรมชาติเป็นสำคัญ
2. ให้เก็บค่าธรรมเนียมใบอนุญาตให้ขุดลอก แก้ไขหรือเปลี่ยนแปลงร่องน้ำทางเรือเดิน ตามกฎกระทรวง ฉบับที่ 55 (พ.ศ.2534) ออกตามความในพระราชบัญญัติการเดินเรือในน่านน้ำไทย พระพุทธศักราช 2456 และค่าธรรมเนียมการตรวจพิจารณาและสำรวจการขุดลอก แก้ไขหรือเปลี่ยนแปลงร่องน้ำทางเรือเดิน ตามกฎกระทรวง ฉบับที่ 69 (พ.ศ.2542) ออกตามความในพระราชบัญญัติการเดินเรือในน่านน้ำไทย (ฉบับที่ 6) พระพุทธศักราช 2481 เพื่อเป็นรายได้ของแผ่นดินต่อไป
3. การพิจารณาอนุญาตและการจำหน่ายวัสดุที่ได้จากการขุดลอกให้เป็นไปตามหลักเกณฑ์แนบท้ายคำสั่งนี้
4. เมื่อผู้ว่าราชการจังหวัดได้อนุญาตให้ผู้ใดขุดลอกตามคำสั่งมอบอำนาจฉบับนี้ ให้สำเนาหนังสืออนุญาตแจ้งให้กรมการขนส่งทางน้ำและพาณิชยนาวีทราบทุกครั้งด้วย

สั่ง ณ วันที่ 9 กันยายน พ.ศ.2546

(ลงชื่อ) วันชัย ศารทูลทัต

(นายวันชัย ศารทูลทัต)

อธิบดี

กรมการขนส่งทางน้ำและพาณิชยนาวี

(สำเนา)

**หลักเกณฑ์และวิธีการเกี่ยวกับการอนุญาตขุดลอก**  
**ตามมาตรา 120 แห่งพระราชบัญญัติการเดินเรือในน่านน้ำไทย พระพุทธศักราช 2456**  
**แบบทำยคำสั่งกรมการขนส่งทางน้ำและพาณิชย์นาวี ที่ 498/2546 ลงวันที่ 9 กันยายน 2546**

“มาตรา 120 ให้เจ้าท่ามีหน้าที่ดูแลรักษาและขุดลอกร่องน้ำทางเรือเดิน แม่น้ำ ลำคลอง ทะเลสาบ และทะเลภายในน่านน้ำไทย

ห้ามมิให้ผู้ใดขุดลอก แก้วไซ หรือทำด้วยประการใดๆ อันเป็นการเปลี่ยนแปลงร่องน้ำทางเรือเดิน แม่น้ำ ลำคลอง ทะเลสาบ หรือทะเลภายในน่านน้ำไทย เว้นแต่จะได้รับอนุญาตจากเจ้าท่า ผู้ใดฝ่าฝืนต้องระวางโทษปรับตั้งแต่ห้าพันบาทถึงห้าหมื่นบาทและให้เจ้าท่าสั่งให้หยุดกระทำการดังกล่าว”

เพื่อให้การดำเนินการเกี่ยวกับการอนุญาตขุดลอกร่องน้ำทางเรือเดินที่มีวัตถุประสงค์เพื่อการเดินเรือ การระบายน้ำ การป้องกันอุทกภัยและความแห้งแล้ง และเพื่อการรักษาสภาพแนวลำน้ำ ตามมาตรา 120 แห่งพระราชบัญญัติการเดินเรือในน่านน้ำไทย พระพุทธศักราช 2456 ซึ่งอธิบดีกรมการขนส่งทางน้ำและพาณิชย์นาวีในฐานะ “เจ้าท่า” ได้มอบอำนาจดังกล่าวให้แก่ผู้ว่าราชการจังหวัดทุกจังหวัด เป็นไปด้วยความเรียบร้อย เหมาะสม และชัดเจนยิ่งขึ้น

อธิบดีกรมการขนส่งทางน้ำและพาณิชย์นาวีจึงวางหลักเกณฑ์และวิธีการเกี่ยวกับการอนุญาตขุดลอกร่องน้ำทางเรือเดินไว้ ดังต่อไปนี้

1. กรณีจังหวัดหรือองค์กรปกครองส่วนท้องถิ่นเป็นผู้ดำเนินการขุดลอกหรือจัดให้มีการขุดลอก โดยมีวัตถุประสงค์เพื่อการระบายน้ำ การป้องกันอุทกภัย และความแห้งแล้ง ในการดำเนินการขุดลอกต้องใช้หลักเกณฑ์ดังต่อไปนี้

1.1 การขุดลอกดังกล่าวจะต้องไม่ก่อให้เกิดผลกระทบต่อสิ่งแวดล้อมระบบนิเวศน์วิทยาทางน้ำ ต่อแนวลำน้ำ ดั้ง และกิจกรรมอื่นๆ ในบริเวณใกล้เคียง

1.2 หากปรากฏว่าในพื้นที่ที่จะดำเนินการขุดลอกมีสิ่งก่อสร้างที่สำคัญ เช่น สะพาน ฝาย โบราณสถาน จะต้องได้รับความยินยอมจากหน่วยงานที่รับผิดชอบก่อนการดำเนินการขุดลอก

1.3 สำหรับการจำหน่ายวัสดุที่ได้จากการขุดลอก ให้จังหวัดดำเนินการตามกฎหมายและระเบียบที่เกี่ยวข้อง

2. กรณีเอกชน หน่วยงานราชการ หรือรัฐวิสาหกิจ เป็นผู้ขออนุญาตขุดลอกที่มีวัตถุประสงค์เพื่อการเดินเรือ การระบายน้ำ การป้องกันอุทกภัย และความแห้งแล้ง และเพื่อการรักษาสภาพแนวลำน้ำ ต้องดำเนินการดังนี้

2.1 การยื่นคำร้องและการเตรียมเอกสาร

ให้ผู้ขออนุญาตยื่นคำร้องและเตรียมเอกสารหลักฐานและดำเนินการ ดังต่อไปนี้

2.1.1 ยื่นคำร้องขออนุญาตขุดลอกร่องน้ำทางเรือเดินตามแบบตัวอย่างแนบ

26

ท้ายหลักเกณฑ์และวิธีการขุดลอกนี้ต่อผู้ว่าราชการจังหวัดในพื้นที่ที่อยู่ในเขตอำนาจ โดยแจ้ง วัตถุประสงค์การขุดลอก

2.1.2 สำรวจและจัดทำแผนที่มาตราส่วน ตามความเหมาะสม แสดงแนว ลำน้ำ ความลึกพื้นท้องน้ำ สิ่งก่อสร้างสำคัญอื่นๆ ตามแนวลำน้ำ ขนาด ขอบเขตที่จะขุดและแหล่ง ทิ้งดิน แบบมาจำนวน 3 ชุด โดยต้องเป็นแผนที่แสดงผลการสำรวจไม่เกิน 6 เดือน ก่อนวันยื่น คำร้องขออนุญาตขุดลอก

กรณีเอกชนเป็นผู้ขออนุญาตต้องมีวิศวกรผู้มีใบอนุญาตประกอบวิชาชีพ วิศวกรรมควบคุม สาขาวิศวกรรมโยธา ตามพระราชบัญญัติวิชาชีพวิศวกรรม พ.ศ.2505 หรือ พระราชบัญญัติวิศวกร พ.ศ.2542 ลงชื่อรับรองในแผนที่ พร้อมแนบสำเนาใบอนุญาตให้เป็น ผู้ประกอบวิชาชีพวิศวกรรมควบคุม

กรณีหน่วยงานราชการหรือรัฐวิสาหกิจเป็นผู้ขออนุญาต ให้เจ้าหน้าที่สายงาน โยธาของหน่วยงานนั้นๆ เป็นผู้สำรวจออกแบบและลงชื่อรับรองในแผนที่

2.1.3 แสดงรายละเอียด อุปกรณ์การขุดลอก วิธีการขุดลอก ปริมาณดิน และการทิ้งดิน

2.1.4 กรณีการขุดลอกเป็นจำนวนมาก หรือที่คาดว่าจะได้มีผลกระทบต่อ บริเวณข้างเคียงในด้านต่างๆ ให้แสดงผลการศึกษาและมาตรการป้องกันแก้ไขผลกระทบดังกล่าว แบบมาด้วย

2.1.5 เอกสารหลักฐานอื่นๆ (ถ้ามี)

2.1.6 สำเนาใบเสร็จการชำระเงินค่าธรรมเนียมการยื่นขออนุญาตขุดลอก

2.2 ในการพิจารณาอนุญาต ให้พิจารณาตามหลักเกณฑ์ดังนี้

2.2.1 การขุดลอกดังกล่าวจะต้องไม่ก่อให้เกิดผลกระทบต่อสิ่งแวดล้อม ระบบนิเวศวิทยาทางน้ำ ต่อแนวลำน้ำ คลอง และกิจกรรมอื่นๆ ในบริเวณใกล้เคียง

2.2.2 หากปรากฏว่าในพื้นที่ที่จะดำเนินการขุดลอกมีสิ่งก่อสร้างที่สำคัญ เช่น สะพาน ฝายโบราณสถาน จะต้องได้รับความยินยอมจากหน่วยงานที่รับผิดชอบก่อนการดำเนินการ ขุดลอก

2.3 สำหรับการจำหน่ายวัสดุที่ได้จากการขุดลอกให้จังหวัดดำเนินการตามกฎหมาย และระเบียบที่เกี่ยวข้อง

3. กรณีการขุดลอกในแม่น้ำสายหลักที่มีรายชื่อปรากฏแนบท้ายหลักเกณฑ์และวิธี การขุดลอกนี้ ซึ่งเป็นแม่น้ำที่ไหลผ่านพื้นที่หลายจังหวัดหรือเป็นแม่น้ำสายใหญ่ และหรือมีการเดินเรือ หรือมีแนวโน้มที่จะมีการฟื้นฟูสภาพการเดินเรือ ในการพิจารณาอนุญาตขุดลอกนั้นให้พิจารณา ตาม 2. และให้จังหวัดหรือสำนักงานการขนส่งทางน้ำในเขตอำนาจเพื่อความเห็นชอบในรูปแบบ การขุดลอกก่อนพิจารณาอนุญาตด้วย

## ภาคผนวก ก-๓



หน้า ๑๓  
เล่ม ๑๒๓ ตอนพิเศษ ๘๘ ง ราชกิจจานุเบกษา ๒๒ กันยายน ๒๕๕๕

### ระเบียบกระทรวงการคลัง

ว่าด้วยการปกครอง ดูแล บำรุงรักษา และการใช้ที่ราชพัสดุ (ฉบับที่ ๒)

พ.ศ. ๒๕๕๕

อาศัยอำนาจตามความในข้อ ๒๒ แห่งกฎกระทรวงว่าด้วยหลักเกณฑ์และวิธีการปกครองดูแล บำรุงรักษา ใช้ และจัดหาประโยชน์เกี่ยวกับที่ราชพัสดุ พ.ศ. ๒๕๕๕ กระทรวงการคลัง จึงกำหนดระเบียบไว้ ดังนี้

ข้อ ๑ ระเบียบนี้เรียกว่า “ระเบียบกระทรวงการคลังว่าด้วยการปกครอง ดูแล บำรุงรักษา และการใช้ที่ราชพัสดุ (ฉบับที่ ๒) พ.ศ. ๒๕๕๕”

ข้อ ๒ ระเบียบนี้ใช้บังคับตั้งแต่วันถัดจากวันประกาศในราชกิจจานุเบกษาเป็นต้นไป

ข้อ ๓ ให้เพิ่มเติมความต่อไปนี้เป็นข้อ ๒๒ ทวิ แห่งระเบียบกระทรวงการคลังว่าด้วยการปกครอง ดูแล บำรุงรักษา และการใช้ที่ราชพัสดุ พ.ศ. ๒๕๕๖

“ข้อ ๒๒ ทวิ เมื่อปรากฏว่า ที่ราชพัสดุที่เป็นทางน้ำชลประทานตามพระราชบัญญัติการชลประทานหลวง พุทธศักราช ๒๔๘๕ แห่งใดคืนเงินและผู้ใช้ที่ราชพัสดุคือกรมชลประทานหรือกรุงเทพมหานครที่ได้รับมอบทางน้ำชลประทานจากกรมชลประทานมาดูแล บำรุงรักษา และใช้ประโยชน์เห็นสมควรขุดลอกเพื่อนำเอากรวด หิน ดิน ทราย ที่ทับถมอยู่ใต้ทางน้ำชลประทานที่คืนเงินนั้น ขึ้นมาบนพื้นดิน เพื่อป้องกัน หรือบรรเทาสาธารณภัยที่เกิดจากปัญหาภัยแล้ง หรือน้ำท่วม โดยประสงค์จะนำกรวด หิน ดิน ทรายที่ได้จากการขุดลอกนั้น ไปตีราคาเป็นค่าจ้างในการขุดลอก ในเขตกรุงเทพมหานคร ให้ขออนุญาตต่ออธิบดีกรมธนารักษ์ ในจังหวัดอื่นให้ขออนุญาตต่อผู้ว่าราชการจังหวัด

ในการดำเนินการตามวรรคหนึ่ง ถ้าราคากรวด หิน ดิน ทราย ที่คณะกรรมการประเมินราคาตามข้อ ๒๑ ได้ประเมินราคาไว้มีราคาเกินกว่าค่าจ้าง ผู้รับจ้างต้องจ่ายเงินค่ากรวด หิน ดิน ทราย ส่วนที่เกินให้แก่ทางราชการ และให้ผู้ใช้ที่ราชพัสดุนั้นนำเงินส่วนที่เกินส่งคลังเป็นรายได้แผ่นดิน ในนามของกรมธนารักษ์

ในกรณีที่ปรากฏว่าทรัพย์สินที่ได้จากการขุดลอกเป็นแร่ ทรัพยากรไม้ หรือวัตถุโบราณ จะต้องแจ้งกรมธนารักษ์และส่วนราชการที่เกี่ยวข้องทราบโดยเร็ว เพื่อร่วมกันดำเนินการให้ถูกต้องตามกฎหมายต่อไป”

หน้า ๑๔

เล่ม ๑๒๓ ตอนพิเศษ ๘๘ ง

ราชกิจจานุเบกษา

๒๒ กันยายน ๒๕๔๕

ข้อ ๔ ให้เพิ่มเติมความต่อไปนี้เป็นข้อ ๒๒ ครี แห่งระเบียบกระทรวงการคลังว่าด้วยการปกครอง ดูแล บำรุงรักษา และการใช้ที่ราชพัสดุ พ.ศ. ๒๕๔๖

“ข้อ ๒๒ ครี การขอใช้ที่ราชพัสดุเพื่อประโยชน์ในการป้องกันหรือบรรเทาสาธารณภัยที่เกิดจากปัญหาภัยแล้ง หรือน้ำท่วม เมื่อได้รับอนุญาตให้ใช้ได้แล้ว หากผู้ใช้ที่ราชพัสดุจำเป็นต้องขุดดินในที่ราชพัสดุเพื่อจัดทำเป็นแหล่งน้ำและประสงค์จะนำกรวด หิน ดิน ทราย ที่ได้จากที่ราชพัสดุไปตีราคาเป็นค่าจ้างในการขุดดิน ให้ดำเนินการตามความในข้อ ๒๒ ทวิ โดยอนุโลม แต่ก่อนดำเนินการขุดจะต้องมีการรังวัดตรวจสอบอาณาเขตที่ราชพัสดุให้ถูกต้อง และให้กรมธนารักษ์ หรือกรมโยธาธิการและผังเมือง หรือสำนักงานโยธาธิการและผังเมืองจังหวัดแล้วแต่กรณี ตรวจสอบแปลน แผนผังการจัดสร้างแหล่งน้ำให้ถูกต้องและปลอดภัยก่อน

ในกรณีที่มีความจำเป็นต้องขุดลอกแหล่งน้ำหลังจากที่ได้มีการใช้ประโยชน์แล้ว และประสงค์จะนำกรวด หิน ดิน ทราย ที่ได้จากที่ราชพัสดุไปตีราคาเป็นค่าจ้างในการขุดลอก ให้ดำเนินการขออนุญาตโดยปฏิบัติตามความในวรรคหนึ่งโดยอนุโลม”

ข้อ ๕ ให้เพิ่มเติมความต่อไปนี้เป็นข้อ ๒๒ จัตวา แห่งระเบียบกระทรวงการคลังว่าด้วยการปกครอง ดูแล บำรุงรักษา และการใช้ที่ราชพัสดุ พ.ศ. ๒๕๔๖

“ข้อ ๒๒ จัตวา ในกรณีที่มีความจำเป็นและเร่งด่วนตามที่ได้รับแจ้งจากคณะรัฐมนตรีหรือผู้ว่าราชการกรุงเทพมหานคร หรือผู้ว่าราชการจังหวัด ให้ขุดลอกทางน้ำชลประทานตามข้อ ๒๒ ทวิ หรือขุดดินในที่ราชพัสดุที่อยู่ในอาณาเขตที่ผู้ใช้ประโยชน์ครอบครอง ดูแล บำรุงรักษาอยู่ เพื่อจัดทำเป็นแหล่งน้ำ หรือขุดลอกแหล่งน้ำตามข้อ ๒๒ ครี เพื่อประโยชน์ในการป้องกัน หรือบรรเทาสาธารณภัยที่เกิดจากปัญหาภัยแล้ง หรือน้ำท่วม ให้ผู้ใช้ที่ราชพัสดุดำเนินการตามระเบียบสำนักนายกรัฐมนตรีว่าด้วยการพัสดุ ว่าจ้างเพื่อดำเนินการดังกล่าวไปพลางก่อนแล้วเสนอเรื่องให้อธิบดีกรมธนารักษ์ หรือผู้ว่าราชการจังหวัดเพื่อพิจารณาภายใน ๑๕ วัน นับแต่วันที่ว่าจ้าง”

ข้อ ๖ ให้เพิ่มเติมความต่อไปนี้เป็นข้อ ๒๒ เบญจ แห่งระเบียบกระทรวงการคลังว่าด้วยการปกครอง ดูแล บำรุงรักษา และการใช้ที่ราชพัสดุ พ.ศ. ๒๕๔๖

“ข้อ ๒๒ เบญจ การดำเนินการว่าจ้างขุดลอกทางน้ำชลประทาน หรือขุดดินในที่ราชพัสดุดังระเบียบนี้ ผู้ใช้ที่ราชพัสดุจะต้องกำหนดให้มีเจ้าหน้าที่ผู้รับผิดชอบควบคุมการขุดลอก หรือขุดดินในที่ราชพัสดุและกำหนดเงื่อนไขให้ผู้รับจ้างต้องรับผิดชอบในความเสียหาย และวางหลักประกันความเสียหายใด ๆ ที่อาจเกิดขึ้นต่อผู้ว่าจ้างหรือบุคคลภายนอก จากการดำเนินการดังกล่าวด้วย

เล่ม ๑๒๓ ตอนพิเศษ ๕๘ ง      ราชกิจจานุเบกษา      หน้า ๑๕      ๒๒ กันยายน ๒๕๔๕

เงื่อนไขตามวรรคหนึ่งให้เป็นไปตามระเบียบสำนักนายกรัฐมนตรีว่าด้วยการพัสดุโดยอนุโลม”  
ข้อ ๙ ให้อธิบดีกรมธนารักษ์รักษาการตามระเบียบนี้

ประกาศ ณ วันที่ ๖ กันยายน พ.ศ. ๒๕๔๕

ทง พิตยะ

รัฐมนตรีว่าการกระทรวงการคลัง



ข้อกำหนดในสัญญาให้ดำเนินการขุดลอกที่ราชพัสดุที่เป็นทางน้ำชลประทาน หรือขุดดินในที่ราชพัสดุ

ข้อ ๑ ผู้รับจ้างต้องทำการขุดลอกที่ราชพัสดุที่เป็นทางน้ำชลประทาน หรือขุดดินในที่ราชพัสดุ เพื่อจัดทำแหล่งน้ำ ให้ถูกต้องตามเงื่อนไขคุณสมบัติเฉพาะ แบบแปลน แผนผัง หลักเกณฑ์และวิธีการในการขุดลอกหรือจัดสร้าง และทำการขุดลอกฯ ให้แล้วเสร็จภายในเวลาที่กำหนด

ข้อ ๒ ผู้รับจ้างจะต้องดำเนินการโดยไม่ก่อให้เกิดความเดือดร้อนรำคาญหรือเสียหายแก่ราษฎรเป็นต้นว่า กระทบเสียงดังเกินควร ทำกิจการในเวลากลางคืน หรือวาง หรือตั้งอุปกรณ์ในการทำหรือ วัสดุต่าง ๆ เป็นการกีดขวางแก่สาธารณชน

ข้อ ๓ ผู้รับจ้างต้องระมัดระวังมิให้เกิดอันตรายหรือความเสียหายแก่ทรัพย์สินของทางราชการหรือเอกชน เช่น ปุชนียสถาน โบราณสถาน วัดวาอาราม สำนักสงฆ์ โบราณวัตถุ อาคารบ้านเรือน หากมีความเสียหายเกิดขึ้นเนื่องจากการดำเนินการของผู้รับจ้างไม่ว่ากรณีใด ๆ ผู้รับจ้างต้องรับผิดชอบ ชดใช้ค่าเสียหายทั้งสิ้น

ข้อ ๔ ผู้รับจ้างต้องดำเนินการระหว่างเวลา.....ถึง.....เท่านั้น

ข้อ ๕ ผู้รับจ้างต้องดำเนินการด้วยตนเอง จะให้ผู้อื่นดำเนินการหรือโอนสิทธิให้ผู้อื่นไม่ได้ และต้องดำเนินการภายในบริเวณที่ได้รับจ้างเท่านั้น

ข้อ ๖ ในกรณีที่มีความจำเป็นเพื่อประโยชน์สาธารณะ หรือเพื่อประโยชน์ในทางราชการ พนักงานเจ้าหน้าที่ได้แจ้งให้ผู้รับจ้างหยุดทำการ ผู้รับจ้างต้องปฏิบัติตามทันที

ข้อ ๗ เมื่อ.....ผู้ว่าจ้าง พนักงานเจ้าหน้าที่หรือผู้แทนเข้าไปตรวจ บริเวณที่ทำการขุดลอก ฯ หรือกิจการที่ผู้รับจ้างกระทำ ผู้รับจ้างต้องอำนวยความสะดวกให้ตามสมควร

ข้อ ๘ ในการดำเนินการขุดลอกฯ หากพบโบราณวัตถุ ศิลปวัตถุหรือซากโบราณสถานใด ๆ ต้องหยุดดำเนินการและแจ้งให้.....ผู้ว่าจ้าง พร้อมทั้งมอบโบราณวัตถุที่ขุดพบทั้งหมด ต่อ.....ผู้ว่าจ้าง ด้วยทันที

ข้อ ๙ หากผู้รับจ้างพบซากดึกดำบรรพ์ติดอยู่เป็นกลุ่มก้อนชัดเจนต้องหยุดทำการทันทีแล้ว แจ้งให้.....ผู้ว่าจ้างทราบเพื่อแจ้งให้กรมอุตสาหกรรมพื้นฐานและการเหมืองแร่ทำการตรวจ วิเคราะห์ต่อไป

หากพบวัตถุที่เป็นแร่ตามกฎหมายว่าด้วยแร่ ผู้รับจ้างต้องหยุดกระทำการจนกว่าได้รับ อนุญาตตามกฎหมายว่าด้วยแร่

ข้อ ๑๐ ถ้าผู้รับจ้างฝ่าฝืนหรือไม่ปฏิบัติตามแบบการขุดลอกฯ หลักเกณฑ์วิธีการ หรือ ข้อกำหนดในสัญญาไม่ว่าข้อหนึ่งข้อใดดังกล่าวข้างต้น..... ผู้ว่าจ้าง มีอำนาจสั่งให้หยุดกระทำ การดังกล่าวในที่ดินทั้งหมด หรือแต่บางส่วนได้ทันทีโดยไม่จำเป็นต้องบอกกล่าว

ข้อ ๑๑ นอกเหนือจากเงื่อนไขดังกล่าวข้างต้น หากต้องปฏิบัติตามระเบียบและกฎหมายที่เกี่ยวข้อง เช่น พระราชบัญญัติการขุดดินและถมดิน พ.ศ. ๒๕๔๓ หรืออื่น ๆ ผู้รับจ้างต้องปฏิบัติตามด้วย

ข้อ ๑๒ .....

ข้อ ๑๓ .....

\*

ฯ ล ฯ

\* ตามระเบียบสำนักนายกรัฐมนตรีว่าด้วยการพัสดุ



## ภาคผนวก ข.

## ภาคผนวก ข.-๑

## รายงานการประชุม

คณะกรรมการประเมินราคาค่าดินหรือวัสดุอื่นๆที่จะจำหน่าย

และคณะกรรมการตรวจนับ และควบคุมการใช้วัสดุที่ได้จากที่ราชพัสดุ

ครั้งที่ 2/2552 วันที่ 12 มีนาคม 2552 เวลา 10.00 น. ณ ห้องประชุมสำนักงานทรัพยากรน้ำภาค 3

ผู้เข้าร่วมประชุม

1. นายอำมาตย์	สุธรรมจรัส	วิศวกรโยธาชำนาญการพิเศษ สทท. 3	ประธานที่ประชุม
2. นายพิพัฒน์	กัญจนพฤกษ์	นิติกรชำนาญการพิเศษ	กลุ่มงานนิติการ
3. นายนเรศ	พรหมเสน	นายช่างสำรวจอาวุโส	สำนักงานธนารักษ์พื้นที่อุตรธานี
4. นายนิมิตร	โคตรบัว	วิศวกรโยธาชำนาญการ	สทท. 3
5. นายเชิดพงษ์	บุญยเนตร	วิศวกรชำนาญการพิเศษ	สทท. 3
6. นายวีระศักดิ์	กุลจันทร์เพ็ง	นายช่างโยธาชำนาญงาน	สทท.3
7. นายนิทัศน์	สุดดีพงษ์	วิศวกรชำนาญการพิเศษ	สอน. กรรมการและเลขานุการ

ผู้สังเกตการณ์

1. นายสัมพันธ์	รากเงิน	วิศวกรโยธาชำนาญการพิเศษ (ผอ.ส่วนวิชาการ สทท. 3)
2. นายปิยะ	เดชสุภา	นายช่างโยธาอาวุโส สทท.3
3. นายชัยณรงค์	เพ็ญระย้า	นายช่างโยธาชำนาญงาน สทท.3

ผู้ไม่มาประชุม เนื่องจากติดราชการ

1. นายวิภูธร	ปัทมินทร์	นายช่างโยธาอาวุโส สอน.
--------------	-----------	------------------------

เริ่มประชุม เวลา 10.00 น.

ระเบียบวาระที่ 1 เรื่องประธานแจ้งที่ประชุมทราบ

นายอำมาตย์ สุธรรมจรัส ประธานการประชุม ได้กล่าวแนะนำนายสัมพันธ์ รากเงิน ตำแหน่ง ผอ.ส่วนวิชาการ และนายปิยะ เดชสุภา ตำแหน่งนายช่างโยธาอาวุโส สทท.3 ในฐานะผู้สำรวจธรณีฐานรากและทดสอบวัสดุ โครงการอูร์กษฟื้นฟูแหล่งน้ำห้วยหลวง-หนองหานกุมภวาปี จ.อุดรธานี ชี้แจงให้ข้อมูลรายละเอียด เกี่ยวกับดินในพื้นที่หนองหานเช่น ผลการสำรวจธรณีฐานรากและทดสอบวัสดุ , คุณสมบัติของดิน , ลักษณะของดิน , ชั้นความลึกของดิน เป็นต้น

มติที่ประชุม รับทราบ

ระเบียบวาระที่ 2 เรื่องรับรองรายงานการประชุมครั้งที่ 1/2552

-2-

รายงานการประชุม  
คณะกรรมการประเมินราคาคินหรือวัสดุอื่นๆที่จะจำหน่าย  
และคณะกรรมการตรวจนับ และควบคุมการใช้วัสดุที่ได้จากที่ราชพัสดุ  
ครั้งที่ 1/2552 วันที่ 4 มีนาคม 2552 เวลา 13.30 น. ณ ห้องประชุมสำนักอู่รักรักษ์และฟื้นฟูแหล่งน้ำ  
กรมทรัพยากรน้ำ

ผู้เข้าร่วมประชุม

1. นายอำมาตย์	สุธรรมจรัส	วิศวกรโยธาชำนาญการพิเศษ สทท. 3	ประธานที่ประชุม
2. นายพิพัฒน์	กัญจนพฤกษ์	นิติกรชำนาญการพิเศษ	กลุ่มงานนิติการ
3. นายนเรศ	พรหมเสน	นายช่างสำรวจอาวุโส	สำนักงานธนารักษ์พื้นที่ อุดรธานี
4. นายนิมิตร	โคตรบัว	วิศวกรโยธาชำนาญการ	สทท. 3
5. นายวิบูลย์	ปัทมินทร์	นายช่างโยธาอาวุโส	สอน.
6. นายนิทัศน์	สุดดีพงษ์	วิศวกรชำนาญการพิเศษ	สอน. กรรมการและเลขานุการ

ผู้ไม่มาประชุม เนื่องจากติดราชการ

1. นายเชิดพงษ์	บุญเนตร	วิศวกรชำนาญการพิเศษ	สทท. 3
2. นายวีระศักดิ์	กุลจันทร์เพ็ญ	นายช่างโยธาชำนาญงาน	สทท.3

เริ่มประชุม เวลา 13.30 น.

ระเบียบวาระที่ 1 เรื่องประธานแจ้งที่ประชุมทราบ

นายอำมาตย์ สุธรรมจรัส ประธานการประชุม ได้กล่าวแนะนำนายนเรศ พรหมเสน นายช่างสำรวจระดับอาวุโส ผู้แทนสำนักงานธนารักษ์พื้นที่ อุดรธานี และแจ้งให้ที่ประชุมทราบ จำนวน 3 เรื่อง

1.1 เรื่องแต่งตั้งคณะกรรมการประเมินราคาคินหรือวัสดุอื่นๆที่จะจำหน่าย และคณะกรรมการตรวจนับ และควบคุมการใช้วัสดุที่ได้จากที่ราชพัสดุ

1.2 เนื่องจาก พื้นที่โครงการอู่รักรักษ์ฟื้นฟูแหล่งน้ำห้วยหลวง-หนองหานกุมภวาปี จังหวัด อุดรธานี ที่กรมทรัพยากรน้ำจะดำเนินการ ปรับปรุงและฟื้นฟู ในปีงบประมาณ 2552 – 2554 ในวงเงินค่าก่อสร้าง 1,000 ล้านบาท เป็นที่ราชพัสดุ โดยสำนักงานธนารักษ์ พื้นที่อุดรธานีเป็นผู้ดูแล มีระเบียบและพระราชบัญญัติ ที่เกี่ยวข้องดังนี้

- 1) พระราชบัญญัติที่ราชพัสดุ พ.ศ.2518

-3-

- 2) กฎกระทรวงว่าด้วยหลักเกณฑ์และวิธีการปกครอง ดูแล บำรุงรักษา ใช้และจัดหาประโยชน์เกี่ยวกับที่ราชพัสดุ พ.ศ.2545
- 3) ระเบียบกระทรวงการคลัง ว่าด้วยการปกครอง ดูแล บำรุงรักษา และการใช้ที่ราชพัสดุ พ.ศ. 2546
- 4) ระเบียบกระทรวงการคลัง ว่าด้วยการปกครอง ดูแล บำรุงรักษา และการใช้ที่ราชพัสดุ (ฉบับที่ 2) พ.ศ. 2549
- 5) ระเบียบสำนักนายกรัฐมนตรีว่าด้วย การพัสดุ พ.ศ. 2535

1.3 ปริมาณงานดินที่ได้จากการปรับปรุงและฟื้นฟู มูลดินที่ได้จากการขุดลอก เฉพาะหนองหานกุมภวาปี ทั้งหมดรวม ประมาณ 6.00 ล้าน ลบ.ม. (ดินปกติ) แยกเป็น

- 1) งานดินที่ใช้ประโยชน์ในงานก่อสร้าง
- 2) งานดินที่ใช้ประโยชน์ในที่สาธารณะ
- 3) งานดินที่เหลือจากการใช้ประโยชน์ และจำหน่ายให้ผู้รับจ้าง
- 4) งานกำจัดวัชพืช และสนม ที่ได้จากการปรับปรุง และฟื้นฟูหนองหานกุมภวาปี

จ.อุดรธานี ไม่ถือเป็นทรัพย์สิน

## ระเบียบวาระที่ 2 เรื่องเพื่อพิจารณา

### 2.1 หลักเกณฑ์การประเมินราคาดินหรือวัสดุ ที่จะจำหน่าย

ประธานที่ประชุม ได้มอบหมายให้ นายนเรศ พรหมเสน นายช่างสำรวจระดับอาวุโส ผู้แทน สำนักงาน อนุรักษ์พื้นที่ อุดรธานี กล่าวชี้แจงความเป็นมา ของพื้นที่หนองหานกุมภวาปี ว่าเดิมเท่าที่ทราบ พื้นที่หนองหานกุมภวาปีเป็นที่สาธารณะ แต่หลังจากมีโครงการ โขง ชี มูล หน่วยงานเจ้าของโครงการ ได้ก่อสร้างคันดินล้อมรอบหนองหานกุมภวาปี มีพื้นที่บางส่วนต้องทำการเวนคืนที่ดิน ทำให้ที่ดินบริเวณดังกล่าวจึงเป็นที่ราชพัสดุ ขณะนี้ทราบว่ายังจ่ายเงินค่าเวนคืนที่ดินไม่ครบถ้วน ทำให้ไม่สามารถระบุได้ชัดเจนว่าที่ใดเป็นที่สาธารณะ และที่ราชพัสดุ แต่พอประเมินได้ว่าพื้นที่หนองน้ำบริเวณตอนกลางเป็นที่สาธารณะ อีกทั้งกรมชลประทานยังไม่ประกาศพื้นที่หนองหานกุมภวาปีเป็นเขตทางน้ำชลประทาน พื้นที่กลางหนองจึงยังเป็นที่สาธารณะ ส่วนพื้นที่ที่ติดกับคันดิน ทั้งด้านในหนอง และด้านนอกหนอง (R.O.W. ประมาณ 30 เมตร) เป็นที่ราชพัสดุ

-4-

ที่ประชุมได้หารือเกี่ยวกับดินหรือวัสดุอื่นๆที่จะจำหน่าย ซึ่งการดำเนินงานโครงการ อูร์กษพื้นที่แหล่งน้ำห้วยหลวง-หนองหานกุมภวาปี จ.อุดรธานี ของกรมทรัพยากรน้ำ มีมูลค่าน้อยอย่างเดียวที่ถือเป็นทรัพย์สินของที่ราชพัสดุ การนำมูลค่านี้ที่ได้จากที่ราชพัสดุไปใช้เพื่อสาธารณประโยชน์หรือสาธารณกุศล นั้นให้กรมทรัพยากรน้ำ (อทน.) ในฐานะผู้ใช้ที่ราชพัสดุเป็นผู้ขออนุญาตต่ออธิบดีกรมธนารักษ์ หรือผู้ว่าราชการจังหวัดอุดรธานีแล้วแต่กรณี โดยแสดงเหตุผลความจำเป็นและประโยชน์ที่สาธารณชนได้รับประกอบการพิจารณาด้วย และกรมทรัพยากรน้ำ ในฐานะผู้ใช้ที่ราชพัสดุจะต้องตรวจนับและควบคุมการใช้มูลค่านี้ที่ได้จากที่ราชพัสดุโดยการจัดทำบัญชีคุมยอดมูลค่านำไปใช้ประโยชน์เพื่อการก่อสร้างตามข้อ 1.3(1) ใช้ในที่สาธารณประโยชน์ หรือสาธารณกุศล ตามข้อ 1.3(2) ส่วนมูลค่านี้ออกจากข้อ 1.3(1) และ (2) ให้จำหน่าย ตามระเบียบสำนักนายกรัฐมนตรีว่าด้วย การพัสดุ พ.ศ. 2535

ในกรณีขณะก่อสร้างโครงการฯ หากมีหน่วยงานราชการ องค์กรปกครองส่วนท้องถิ่น แสดงความจำนง ขอใช้มูลค่านี้อุทิศเพื่อสาธารณประโยชน์ หรือสาธารณกุศลเพิ่มเติม สามารถทำเรื่องขอได้ โดยมอบให้คณะกรรมการประเมินราคาดินหรือวัสดุอื่นๆที่จะจำหน่ายและคณะกรรมการตรวจนับ และควบคุมการใช้วัสดุที่ได้จากที่ราชพัสดุ เป็นผู้พิจารณา นำเสนอ ผู้ว่าราชการจังหวัดอุดรธานีอนุญาต โดยให้สำนักงานทรัพยากรน้ำภาค 3 กรมทรัพยากรน้ำ ทำหนังสือแจ้งบัญชีมูลค่านี้ที่ได้จากการก่อสร้าง เพื่อเวียนให้หน่วยงานราชการ หรือองค์กรปกครองส่วนท้องถิ่น ที่มีความต้องการมูลค่านำไปใช้ประโยชน์ต่อไป ซึ่งขณะนี้เมื่อองค์กรปกครองส่วนท้องถิ่นแสดงความจำนงเข้ามาตลอดเวลา

ที่ประชุมได้หารือเกี่ยวกับ **หลักเกณฑ์การประเมินราคาดินหรือวัสดุ ที่จะจำหน่าย** โครงการอูร์กษพื้นที่แหล่งน้ำห้วยหลวง-หนองหานกุมภวาปี จ.อุดรธานี เพื่อกำหนดราคามูลค่านี้นี้เป็นค่าทรัพยากรในแผ่นดิน โดยให้คำนึงถึงหลักเกณฑ์ดังต่อไปนี้

#### 1. คุณสมบัติของดิน ความสามารถนำไปใช้ประโยชน์ ในเชิงพานิช

เนื่องจากดินที่ได้จากโครงการฯ เป็นมูลค่านี้นอกจากดินเลนตะกอนผสมดินเหนียว ไม่ใช่วัสดุจำพวก กรวด หิน ที่มีราคาในเชิงพานิช ซึ่งจากข้อมูลการเจาะสำรวจชั้นดินในพื้นที่หนองหานกุมภวาปี โดยสำนักงานทรัพยากรน้ำภาค 3 เป็นผู้สำรวจ พบว่าร้อยละ 45-50 ของความลึกการขุดลอก เป็นชั้นดินตะกอน ส่วนที่เหลือด้านล่าง เป็นชั้นดินเหนียว

#### 2. ราคาที่ดินในพื้นที่รอบหนองหาน และพื้นที่ใกล้เคียง

-กรณีซื้อขายที่ดินแบบ โอนสิทธิ์

-กรณีซื้อขายหน้าดินเพียงอย่างเดียว แบบไม่โอนสิทธิ์

3. สอบถามราคาประเมินมูลค่านี้นี้ของส่วนราชการต่างๆ ที่ดำเนินงานในลักษณะเดียวกันกับโครงการนี้ เช่น กรมชลประทาน กรมโยธาธิการและผังเมือง และหน่วยงานอื่นๆ

-5-

4. ตรวจสอบราคาของกรมทรัพยากรธรณี
5. ความต้องการมูลดินในพื้นที่ ทั้งหน่วยงานของรัฐ และภาคเอกชน
6. ให้ความสำคัญธรรมชาติผู้รับจ้าง ที่ต้องรับภาระในการรับซื้อมูลดิน และจัดหาสถานที่กองมูลดิน ซึ่งมีปริมาณจำนวนมาก

## 2.2 เกณฑ์การตรวจนับและการควบคุมการใช้วัสดุที่ได้จากที่ราชพัสดุ

โครงการอูร์กษพื้นที่แหล่งน้ำห้วยหลวง-หนองหานกุมภวาปี จ.อุดรธานี มีมูลดินที่ได้จากการขุดลอกเป็นจำนวนมากโดยกรมทรัพยากรน้ำในฐานะผู้ขอใช้ที่ราชพัสดุจะต้องทำการตรวจนับและควบคุมการใช้มูลดินที่ได้จากที่ราชพัสดุโดยการจัดทำบัญชีขอยอมมูลดิน ที่จะนำไปใช้ประโยชน์ด้านการก่อสร้าง ด้านสาธารณประโยชน์ หรือสาธารณกุศล ส่วนที่เหลือจากบัญชี จะจำหน่ายให้ผู้รับจ้างเป็นผู้รับผิดชอบทั้งราคามูลดิน และจัดหาสถานที่กองมูลดิน ซึ่งสถานที่กองมูลดินนั้นจะต้องไม่มีผลกระทบต่อสิ่งแวดล้อม และไม่เป็นการก่อสร้าง ซึ่งเกณฑ์การตรวจนับให้ยึดถือวิธีการตรวจวัดปริมาณงานของผู้ควบคุมงานหรือคณะกรรมการตรวจการจ้างเป็นเกณฑ์

### มติที่ประชุม รับรองการประชุม

#### ระเบียบวาระที่ 3 เรื่องเพื่อพิจารณา

##### 3.1 หลักเกณฑ์การประเมินราคาดินหรือวัสดุ ที่จะจำหน่าย

ประธานที่ประชุมได้อ้างถึง หลักเกณฑ์การประเมินราคาดินหรือวัสดุ ที่จะจำหน่ายโครงการอูร์กษพื้นที่แหล่งน้ำห้วยหลวง-หนองหานกุมภวาปี จ.อุดรธานี ตามมติที่ประชุมครั้งที่ 1/2552 เมื่อวันที่ 4 มีนาคม 2552 ให้ใช้หลักเกณฑ์ตามข้อ 1 – 6 และได้มอบหมายให้กรรมการศึกษา หาข้อมูลเพิ่มเติม ใช้ประกอบการพิจารณาประเมินราคาดิน เพื่อกำหนดราคามูลดินเป็นค่าทรัพยากรในแผ่นดิน โดยให้คณะกรรมการพิจารณาเป็นข้อตามหลักเกณฑ์ดังนี้

##### 1.เกณฑ์การพิจารณาด้านคุณสมบัติของดิน และการนำไปใช้ประโยชน์ ในเชิงพานิช

###### 1.1 คุณสมบัติของดินที่ได้จากการขุดลอก

- เป็นมูลดินเลนตะกอนผสมดินเหนียว ดินเปี้ยวขึ้น (ดินอิมตัว) ผลการสำรวจ ร้อยละ 45-50 ของความลึกการขุดลอก เป็นชั้นดินตะกอน ส่วนที่เหลือด้านล่าง เป็นชั้นดินเหนียว
- สภาพมูลดินเป็นดินเลนตะกอนผสมดินเหนียว ดินเปี้ยวขึ้น (ดินอิมตัว) การปรับเกลี่ยและการขึ้นรูปทรงทำได้ยาก การนำไปใช้ประโยชน์ต้องนำไปตาก โดยการจัดหาสถานที่กองดินซึ่งเป็นภาระ

###### 1.2 ความสามารถนำไปใช้ประโยชน์ ในเชิงพานิช

- ดินตะกอนส่วนหนึ่งสามารถนำไปผสมทำปุ๋ยอินทรีย์ได้



-6-

- เนื่องจากสภาพมูลดินเป็นดินเปียกชื้น (ดินอืดตัว) ไม่ใช่วัสดุประเภท กรวด หินทราย หรือทรายถม จึงมีมูลค่าในเชิงพาณิชย์น้อย และการนำไปใช้ประโยชน์จึงต้องนำไปตากก่อน เพื่อลดปริมาณน้ำในมวลดิน

- โครงการพัฒนาต่างๆในพื้นที่ เช่น โครงการบ้านจัดสรร โรงงาน หรือด้านอื่นๆ มีความต้องการดินเพื่อการพัฒนาในพื้นที่น้อย

- การขนส่งภายในพื้นที่ค่อนข้างลำบาก ถนนรอบหนองหานแคบการจราจรรถยนต์วิ่งสวนทางกันไม่ได้(กว้างประมาณ 4.00 ม.) สะพานข้ามลำห้วยสาขา โดยรอบประมาณ 7 แห่ง มีขนาดเล็ก รถบรรทุกขนาด 6 ล้อ ระยะเลี้ยวไม่เพียงพอ และชำระรับน้ำหนักได้ไม่มาก

## 2. ราคาที่ดินในพื้นที่รอบหนองหาน และพื้นที่ใกล้เคียง

### 2.1 กรณีซื้อขายที่ดินแบบ โอนสิทธิ์ (เปลี่ยนแปลงผู้ถือกรรมสิทธิ์ที่ดิน)

มีแนวทางในการคิด 2 วิธี

วิธีที่ 1 กรณีสภาพที่ดินมีชั้นน้ำใต้ดินต่ำ

จากราคาประเมินที่ดิน ของกรมชลประทานที่ทำการประเมินที่ดินรอบๆหนองหาน ราคาประมาณ 20,000 บาท/ไร่ คิดคำนวณโดยการขุดหน้าดินไปขาย กำหนดให้เครื่องจักรมีประสิทธิภาพการขุดดินลึก ประมาณ 4 เมตร จากระดับปกติทั่วไป พื้นที่ 1 ไร่ (1,600 ตร.ม.) ได้ดินประมาณ 6,400 ลบ.ม. ดังนั้นราคาดินในกรณีซื้อขายที่ดินแบบโอนกรรมสิทธิ์ ราคาเท่ากับ  $(20,000 / 6,400) 3.125$  บาท/ลบ.

วิธีที่ 2 กรณีสภาพที่ดินมีชั้นน้ำใต้ดินสูง

แนวทางการคิดเหมือนกับวิธีที่ 1 แต่กำหนดให้ขุดดินลึก ประมาณ 3.00 เมตรจากระดับปกติทั่วไป พื้นที่ 1 ไร่ (1,600 ตร.ม.) ได้ดินประมาณ 4,800 ลบ.ม. ดังนั้นราคาดินในกรณีซื้อขายที่ดินแบบโอนกรรมสิทธิ์ ราคาเท่ากับ  $(20,000 / 4,800) 4.167$  บาท/ลบ.ม.

ลักษณะดินที่ได้จากการขุดเปิดหน้าดิน เป็นดินที่มีคุณสมบัติ สามารถนำไปใช้ประโยชน์ด้านวิศวกรรม หรือด้านอื่นๆเช่น ถนนที่ ได้ทันที ความต้องการในพื้นที่มีสูง

### 2.2 กรณีซื้อขายหน้าดินเพียงอย่างเดียว แบบไม่โอนสิทธิ์

ลักษณะเป็นการขายหน้าดินเพียงอย่างเดียวไม่โอนกรรมสิทธิ์ที่ดิน วิธีคิดใช้แนวทางตามข้อ 2.1 ทั้ง 2 วิธี หาค่าด้วย 2 ดังนั้นราคาดินในกรณีซื้อขายที่ดินแบบไม่โอนกรรมสิทธิ์ที่ดิน ราคาเท่ากับ 1.56 บาท/ลบ.ม. และ 2.08 บาท/ลบ.ม. ตามลำดับ

ลักษณะดินที่ได้จากการขุดเปิดหน้าดิน เป็นดินที่มีคุณสมบัติ สามารถนำไปใช้ประโยชน์ด้านวิศวกรรม หรือด้านอื่นๆเช่น ถนนที่ ได้ทันที ความต้องการในพื้นที่มีสูง



-7-

3. สอบถามราคาประเมินมูลดิน ของส่วนราชการต่างๆ ที่ดำเนินงานในลักษณะเดียวกันกับโครงการนี้ เช่น กรมชลประทาน

3.1 กรมชลประทาน การจ้างก่อสร้างคลองระบายน้ำและอาคารประกอบ โครงการเชื่อมแควน้อยอันเนื่องมาจากพระราชดำริ อำเภอวัดโบสถ์ จังหวัดพิษณุโลก มีมูลดินที่ได้จากการขุดลอกนอกเหนือจากที่นำไปใช้ในการก่อสร้าง ราคาประเมิน ไม่ต่ำกว่าลูกบาศก์เมตรละ 5.25 บาท

4. ตรวจสอบข้อมูลราคาของกรมทรัพยากรธรณี ค้นหาไม่พบข้อมูล

5. ความต้องการมูลดินในพื้นที่ ทั้งหน่วยงานของรัฐ และภาคเอกชน

ปัจจุบันประเทศไทยกำลังประสบกับสภาวะเศรษฐกิจตกต่ำ การพัฒนาขั้นพื้นฐานภายในประเทศเกิดการชะลอตัว ประชาชนภายในประเทศหยุดการใช้จ่ายฟุ่มเฟือย ประหยัดและใช้จ่ายแบบระมัดระวัง ทำให้เงินทุนหมุนเวียนภายในประเทศน้อยลง ขาดสภาพคล่องทางการเงิน ดังนั้น โครงการพัฒนาทั้งภาครัฐและภาคเอกชน เช่น โครงการก่อสร้างเขื่อน ทำนบดิน ถนนทางหลวง หรือโครงการบ้านจัดสรร โรงงาน ที่ต้องการใช้มูลดินจำนวนมาก จึงมีน้อย อีกทั้งสภาพมูลดินเป็นดินเปียกชื้น (ดินอืดตัว) ไม่ใช่วัสดุประเภท กรวด หิน ทราย หรือทรายถม จึงมีความต้องการน้อย และการใช้ต้องนำไปตากก่อน จึงค่อยนำไปใช้ประโยชน์

6. ให้ความเป็นธรรมต่อผู้รับจ้าง ที่ต้องรับภาระในการรับซื้อมูลดิน และจัดหาสถานที่กองมูลดิน

เนื่องจากโครงการอูร์กัษพื้นที่แหล่งน้ำห้วยหลวง-หนองหานกุมภวาปี จ.อุดรธานี มีมูลดินที่เหลือจากการใช้ประโยชน์ด้านการก่อสร้างและใช้เพื่อสาธารณประโยชน์หรือสาธารณกุศล เป็นจำนวนมาก ดังนั้นในการพิจารณากำหนดราคา หรือประเมินราคามูลดินที่จะจำหน่ายให้ผู้รับจ้าง จะต้องคำนึงถึงสถานที่กองมูลดินด้วย เพราะตามข้อกำหนดผู้รับจ้างเป็นผู้รับผิดชอบในเรื่องการจัดหาสถานที่ โดยการเช่าหรือการซื้อที่ดินหรือวิธีอื่นๆ สำหรับกองมูลดินซึ่งเป็นต้นทุนในการคิดราคาทั้งโครงการด้วย ซึ่งต้นทุนดังกล่าวไม่รวมอยู่ในรายการประมาณราคาของกรมฯ

ที่ประชุมได้กำหนดเกณฑ์การคิดพื้นที่สำหรับกองมูลดินเพื่อประกอบการพิจารณา ดังนี้ ที่ดิน 1 ไร่ กำหนดให้ถมดิน สูง 1.50 ม. (ตามประสิทธิภาพเครื่องจักร) จะได้มูลดินเท่ากับ 2,400 ลบ.ม. ถ้าดินทั้งโครงการที่จะจำหน่ายให้ผู้รับจ้าง ประมาณ 2,000,000 ลบ.ม.(ดินปกติ) จะใช้พื้นที่กองมูลดินทั้งหมดเท่ากับ (2,000,000/2,400) 833 ไร่ หรือประมาณ 1.33 ตารางกิโลเมตร และถ้าที่ดินบริเวณพื้นที่โครงการฯ ราคาไร่ละ 15,000 บาท จะต้องใช้เงินเฉพาะในการจัดหาสถานที่กองมูลดินทั้งสิ้น 12,495,000 บาท ยังไม่รวมราคามูลดินที่เป็นภาระโดยตรงที่ผู้รับจ้างต้องรับผิดชอบ

ประธานที่ประชุมได้สรุป เมื่อได้ข้อมูลประกอบการพิจารณาตามหลักเกณฑ์ข้อ 1 – 6 ครบถ้วนพอสมควร เพื่อใช้ประกอบการพิจารณากำหนดราคา หรือประเมินราคามูลดินที่จะจำหน่ายให้ผู้รับ

-8-

ข้าง โดยที่ประชุมได้เสนอขอให้ใช้เกณฑ์ข้อ 2 และข้อ 3 ประกอบการพิจารณากำหนดราคา หรือประเมิน  
ราคามูลดิน และขอใช้เกณฑ์ตามข้อ 1, 5 และข้อ 6 เป็นเหตุผลประกอบการพิจารณาร่วมกัน แต่เนื่องจาก  
เกณฑ์ราคา ตามข้อ 3 เป็นข้อมูลต่างพื้นที่ต่างภูมิภาค การใช้ประโยชน์ที่ดินจึงมีความแตกต่าง ที่ประชุมจึง  
ไม่ใช่เป็นฐานข้อมูลในการคิดราคาในโครงการนี้

ที่ประชุม ได้สรุปเห็นตรงกันว่า เนื่องจากเกณฑ์การพิจารณากำหนดราคา หรือประเมิน  
ราคามูลดิน ตามข้อ 2 แบ่งออกเป็น 2 กรณี คือ กรณีซื้อขายที่ดินแบบ โอนสิทธิ์ (เปลี่ยนแปลงผู้ถือกรรมสิทธิ์  
ที่ดิน) และกรณีซื้อขายหน้าดินเพียงอย่างเดียว แบบไม่โอนสิทธิ์ (ไม่เปลี่ยนแปลงผู้ถือกรรมสิทธิ์ที่ดิน) โดย  
ทั้ง 2 กรณี แบ่งเป็น 2 วิธี สอดคล้องกัน ดังนั้นแนวทางการคิดให้คิดค่าเฉลี่ยทั้ง 2 กรณีร่วมกันได้ดังนี้

(1) กรณีซื้อขายที่ดินแบบ โอนสิทธิ์ (เปลี่ยนแปลงผู้ถือกรรมสิทธิ์ที่ดิน)

วิธีที่ 1 สภาพที่ดินมีชั้นน้ำใต้ดินต่ำ ขุดลึก 4 เมตร ราคาเท่ากับ 3.125 บาท/ลบ.ม.

วิธีที่ 2 สภาพที่ดินมีชั้นน้ำใต้ดินสูง ขุดลึก 3 เมตร ราคาเท่ากับ 4.167 บาท/ลบ.ม.

(2) กรณีซื้อขายหน้าดินเพียงอย่างเดียว แบบไม่โอนสิทธิ์ (ไม่เปลี่ยนแปลงผู้ถือกรรมสิทธิ์  
ที่ดิน)

วิธีที่ 1 สภาพที่ดินมีชั้นน้ำใต้ดินต่ำขุดลึก 4 เมตรราคาเท่ากับ  $(3.125/2) 1.56$  บาท/ลบ.ม.

วิธีที่ 2 สภาพที่ดินมีชั้นน้ำใต้ดินสูง ขุดลึก 3 เมตร ราคาเท่ากับ  $(4.167/2) 2.08$  บาท/ลบ.ม.

การคิด นำราคาวิธีที่ 1 ของ(1)รวมราคาวิธีที่ 1 ของ(2) และหาค่าเฉลี่ยได้เท่ากับ  $\{(3.125+1.56)/2\} 2.34$   
บาท/ลบ.ม. และนำราคาวิธีที่ 2 ของ(1)รวมราคาวิธีที่ 2 ของ(2) และหาค่าเฉลี่ยได้เท่ากับ  $\{(4.167+2.08)/2\}$   
3.12 บาท/ลบ.ม. จากนั้นนำทั้ง 2 ค่าที่ได้หาค่าเฉลี่ยอีกครั้ง ได้เท่ากับ  $\{(2.34+3.12)/2\} 2.73$  บาท/ลบ.ม. เป็น  
ราคามูลดินที่จะจำหน่ายให้ผู้รับจ้างต่อไป

สรุปในที่ประชุมเห็นว่า ราคา 2.73 บาท/ลบ.ม. เป็นเศษสตางค์ และเพื่อประโยชน์ใน  
ราชการ เห็นควรกำหนดราคามูลดินที่จะจำหน่ายให้ผู้รับจ้างเท่ากับ 3.00 บาท/ลบ.ม.

มติที่ประชุม เห็นชอบตามมติที่ประชุม

ระเบียบวาระที่ 4 เรื่องอื่นๆ

ไม่มี



(นายนิมิตร โคตรบัว)

ผู้จัดรายงานประชุม



(นายนิทัศน์ สุตติพงษ์)

ผู้ตรวจรายงานการประชุม

## ภาคผนวก ข-๒

อบต.โคกสี

ส่วนที่ ๓๑๑๔/๓๔

ส่วนการคลัง

ส่วนโยธา

ส่วนการช่าง

ส่วนสาธารณสุข

เลขรบท. 1784

วันที่ 9 ก.ค. ๖๖

เวลา

สำนักงานทรัพยากรน้ำภาค ๔

ถนนอนนชัย ตำบลในเมือง อำเภอเมือง

จังหวัดขอนแก่น ๔๐๐๐๐

๑ ตุลาคม ๒๕๕๗

เรื่อง มูลดินที่ได้จากการขุดลอกโครงการอนุรักษ์ฟื้นฟูหนองแขง บ้านโคกสี อำเภอเมือง จังหวัดขอนแก่น

เรียน นายกองค้การบริหารส่วนตำบลโคกสี

สิ่งที่ส่งมาด้วย ตารางรายละเอียดที่ที่ดินสาธารณะประโยชน์

ด้วยกรมทรัพยากรน้ำมีแผนงาน/โครงการปีงบประมาณ ๒๕๕๘ ดำเนินการโครงการอนุรักษ์ฟื้นฟูหนองแขง บ้านโคกสี อำเภอเมือง จังหวัดขอนแก่น ซึ่งการดำเนินการโครงการดังกล่าวมีมูลดินที่ได้จากการขุดลอกที่เหลือจากการทำคันดินจำนวนมาก

สำนักงานทรัพยากรน้ำภาค ๔ พิจารณาแล้ว เห็นว่า มูลดินที่เหลือจากการใช้ประโยชน์ในการก่อสร้างสามารถนำไปพัฒนาเพิ่มมูลค่าในที่ดินสาธารณะประโยชน์ สาธารณกุศล (โรงเรียน, วัด, มัสยิด, หน่วยราชการ) ในพื้นที่ที่ท่านรับผิดชอบ จึงขอความอนุเคราะห์มอบหมายให้ผู้เกี่ยวข้องตรวจสอบที่สาธารณประโยชน์ สาธารณกุศล ที่ต้องการมูลดินจากโครงการดังกล่าวไปพัฒนาเพื่อสาธารณประโยชน์ด้านต่างๆ และกรอกข้อมูลรายละเอียดพร้อมแนบสำเนาหนังสือสำคัญที่หลวง (ถ้ามี) ตามสิ่งที่ส่งมาด้วยจัดส่งให้สำนักงานทรัพยากรน้ำภาค ๔ (จังหวัดขอนแก่น) ภายในวันที่ ๑๔ ตุลาคม ๒๕๕๗ ทั้งนี้ ได้มอบหมายให้นายคณิต เจริญรินทร์ ตำแหน่งนายช่างโยธาอาวุโส โทรศัพท์ ๐๘๑-๗๓๙๕๕๕๖ เป็นผู้ประสานราชการ

จึงเรียนมาเพื่อโปรดพิจารณา

เรียน นายกองค้การบริหารส่วนตำบลโคกสี

- ส่งไปโครงการ

- ส่งร. ทรัพยากรน้ำภาค 4

ขอแจ้งให้ทราบขอขุดลอกโครงการอนุรักษ์ฟื้นฟูหนองแขง บ้านโคกสี

ขอแสดงความนับถือ

10

(นายวราเกียรติ มณีเนตร)

ผู้อำนวยการสำนักงานทรัพยากรน้ำภาค 4

ทราบนายกองค้การบริหารส่วนตำบลโคกสี

นายคมคาย ม่วงนิล

ผู้อำนวยการกองช่าง

ส่วนพัฒนาและฟื้นฟูแหล่งน้ำ

โทร. ๐-๔๓๒๒-๖๔๙๒

โทรสาร ๐-๔๓๒๒-๒๘๑๑

(นายชัยโย สุวรรณรัตน์)

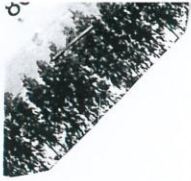
ปลัดองค์การบริหารส่วนตำบลโคกสี

(นายชาติ ลาสา)

นายกองค์การบริหารส่วนตำบลโคกสี

## ภาคผนวก ข-๓





กรมส่งเสริมและฟื้นฟูแหล่งน้ำ
จังหวัด ชนบุรี
เลขที่ ๑๗ ๒๒.๒๖๖ ๑๔.๐๐
วันที่ ๑๗ ตุลาคม ๒๕๕๗
ผู้รับ

ที่ ขก ๗๑๗๐๓ / ๕๐๘

องค์การบริหารส่วนตำบลโคกสี  
อำเภอเมือง ขก ๔๐๐๐๐

๑๕ ตุลาคม ๒๕๕๗

เรื่อง ส่งตารางละเอียดที่ดินสาธารณะประโยชน์

เรียน ผู้อำนวยการสำนักงานทรัพยากรน้ำภาค ๔

สิ่งที่ส่งมาด้วย ตารางละเอียดที่ดินสาธารณะประโยชน์ จำนวน ๑ ชุด

ตามที่กรมทรัพยากรน้ำมีแผนงาน/โครงการปีงบประมาณ ๒๕๕๘ ดำเนินการโครงการอนุรักษ์ฟื้นฟูหนองแขง บ้านโคกสี อำเภอเมือง จังหวัดขอนแก่น ซึ่งการดำเนินการโครงการดังกล่าวมีมูลดินที่ได้จากการขุดลอกที่เหลือจากการทำคันดินจำนวนมาก จึงขอความอนุเคราะห์ให้ทางองค์การบริหารส่วนตำบลโคกสีได้ส่งตารางละเอียดที่ดินสาธารณะประโยชน์ที่สำรวจเรียบร้อยแล้วให้กับ สำนักงานทรัพยากรน้ำภาค ๔ รายละเอียดตามรายการแนบมาพร้อมนี้

จึงเรียนมาเพื่อโปรดพิจารณา

ขอแสดงความนับถือ

(นายชาติ ลาสา)

นายกองค์การบริหารส่วนตำบลโคกสี

ส่วนโยธา

โทร. ๐-๔๓๒๘-๓๑๙๒-๓

โทรสาร ๐-๔๓๒๘-๓๑๙๕

นายประนอม สุวะนาม

- นาย ประ. นว

(นายประนอม สุวะนาม)

ผู้อำนวยการส่วนพัฒนาและฟื้นฟูแหล่งน้ำ

สำนักงานทรัพยากรน้ำภาค ๔	
เลขที่รับ 3469	
วันที่ 17 ตุลาคม เวลา 15.30	
เรียน <input type="checkbox"/> ส่วนอำนวยการ <input type="checkbox"/> ส่วนวิชาการ	
<input type="checkbox"/> ส่วนประสานงาน <input checked="" type="checkbox"/> ส่วนพัฒนา	
<input type="checkbox"/> ส่วนประสานงานจังหวัด <input type="checkbox"/> ส่วนอุทกวิทยา	
<input type="checkbox"/> ส่วนอุทกศาสตร์ <input type="checkbox"/> ส่วนบริหารจัดการน้ำ	
ข้อส่งสาร นาย ประ. นว	
	ศส. สท. 4

ตารางรายละเอียดที่ตั้งดินสาธารณะประโยชน์

ตำบล.....อำเภอ.....จังหวัด.....เขต.....  
ตำบล.....อำเภอ.....จังหวัด.....เขต.....

ที่	ชื่อที่สาธารณประโยชน์/สาธารณกุศล	หมู่ที่	บ้าน	ขนาดพื้นที่ (ไร่)	พิกัด		หมายเหตุ
					X	Y	
1	วัดท่าทราย (วัดท่าทราย)	1	วัดท่าทราย	4			
2	วัดท่าทราย (วัดท่าทราย)	1	วัดท่าทราย	1			
3	วัดท่าทราย (วัดท่าทราย)	2	วัดท่าทราย	4			
4	วัดท่าทราย (วัดท่าทราย)	3	วัดท่าทราย	5			
5	วัดท่าทราย (วัดท่าทราย)	3	วัดท่าทราย	8			
6	วัดท่าทราย (วัดท่าทราย)	3	วัดท่าทราย	53			
7	วัดท่าทราย (วัดท่าทราย)	3	วัดท่าทราย	16			
8	วัดท่าทราย (วัดท่าทราย)	4	วัดท่าทราย	28			
9	วัดท่าทราย (วัดท่าทราย)	4	วัดท่าทราย	60			
10	วัดท่าทราย (วัดท่าทราย)	5	วัดท่าทราย	2			
11	วัดท่าทราย (วัดท่าทราย)	5	วัดท่าทราย	4			
12	วัดท่าทราย (วัดท่าทราย)	5	วัดท่าทราย	5			
13	วัดท่าทราย (วัดท่าทราย)	6	วัดท่าทราย	6			
14	วัดท่าทราย (วัดท่าทราย)	6	วัดท่าทราย	1			
15	วัดท่าทราย (วัดท่าทราย)	6	วัดท่าทราย	1			

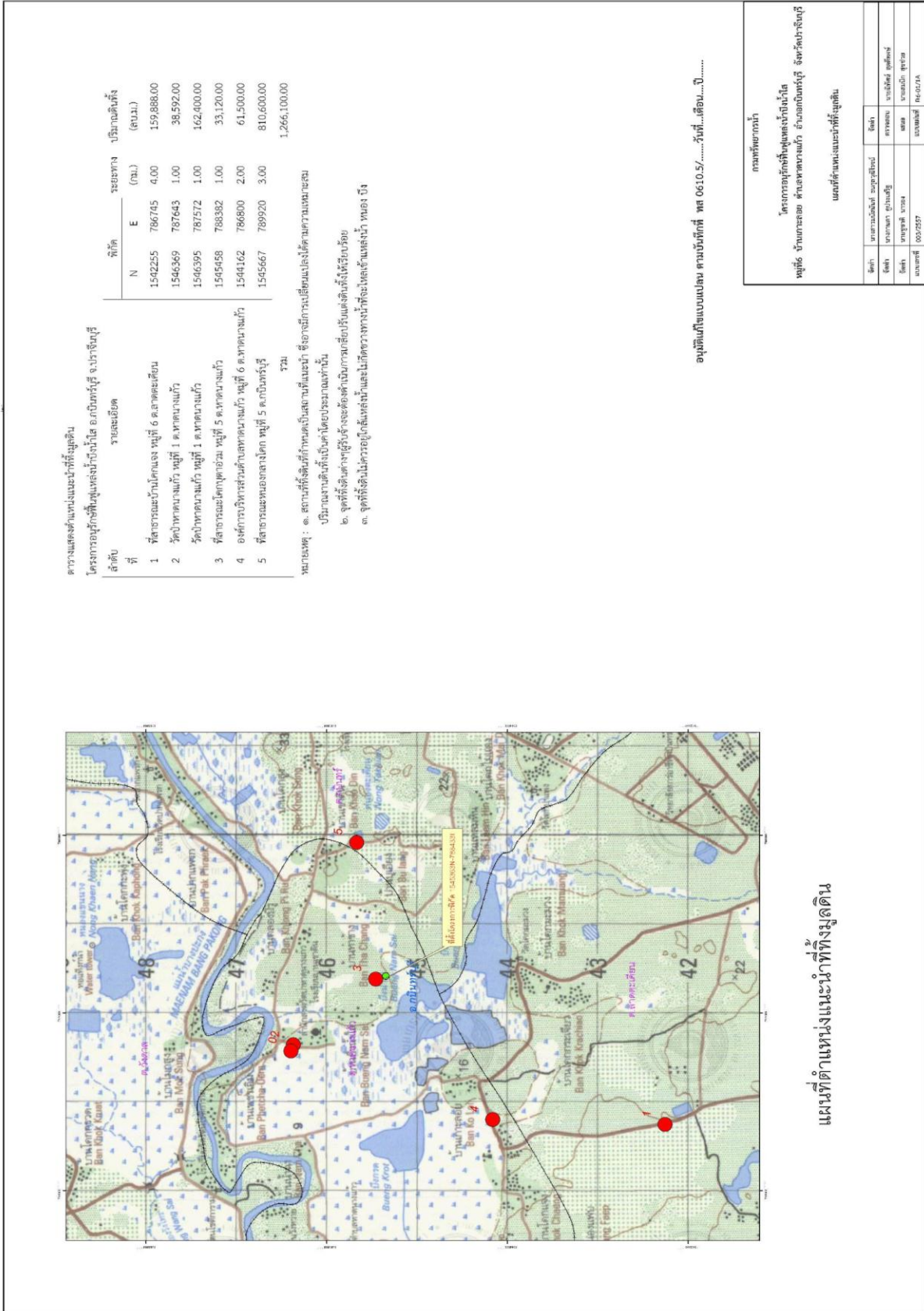
ตำบล โคกส ตารางรายละเอียดที่ดินสาธารณประโยชน์  
อำเภอ เมืองโขม/กช จังหวัด ขอนแก่น

ที่	ชื่อที่สาธารณประโยชน์/สาธารณบุคคล	หมู่ที่	บ้าน	ขนาดพื้นที่ (ไร่)	พิกัด		หมายเหตุ
					X	Y	
16	ที่ดินคนอนารวม/ธรรมบ้านหนองไผ่	7	บ.หนองไผ่	10			
17	แยกบ้านวังแดง	8	บ.แดง	5			
18	ที่ดินบ้านเลขที่ 100/1 บ้านวังแดง	8	- - -	2			
19	วัด.เกาะทองบ้านหนองไผ่	9	บ.หนองไผ่	5			
20	วัด.เกาะทองบ้านเลขที่ 100/1 บ้านวังแดง	10	บ.วังแดง	6			
21	ถนนกุ่ม	11	บ.ท่าพระทอง	2			
22	บ.วังแดงบ้านเลขที่ 100/1	12	บ.วังแดง	5			
23	วัดบ้านโคกสะอาด	12	- - -	15			
24	บ.วังแดงบ้านเลขที่ 100/1 (มีโฉนด)	13	บ.โคกส	30			
25	บ้านพัก อ.ร. โคกส บ้านเลขที่ 100/1	14	บ.โคกส	2			
26	อ.ร. โคกส บ้านเลขที่ 100/1 (มีโฉนด)	14	- - -	6			

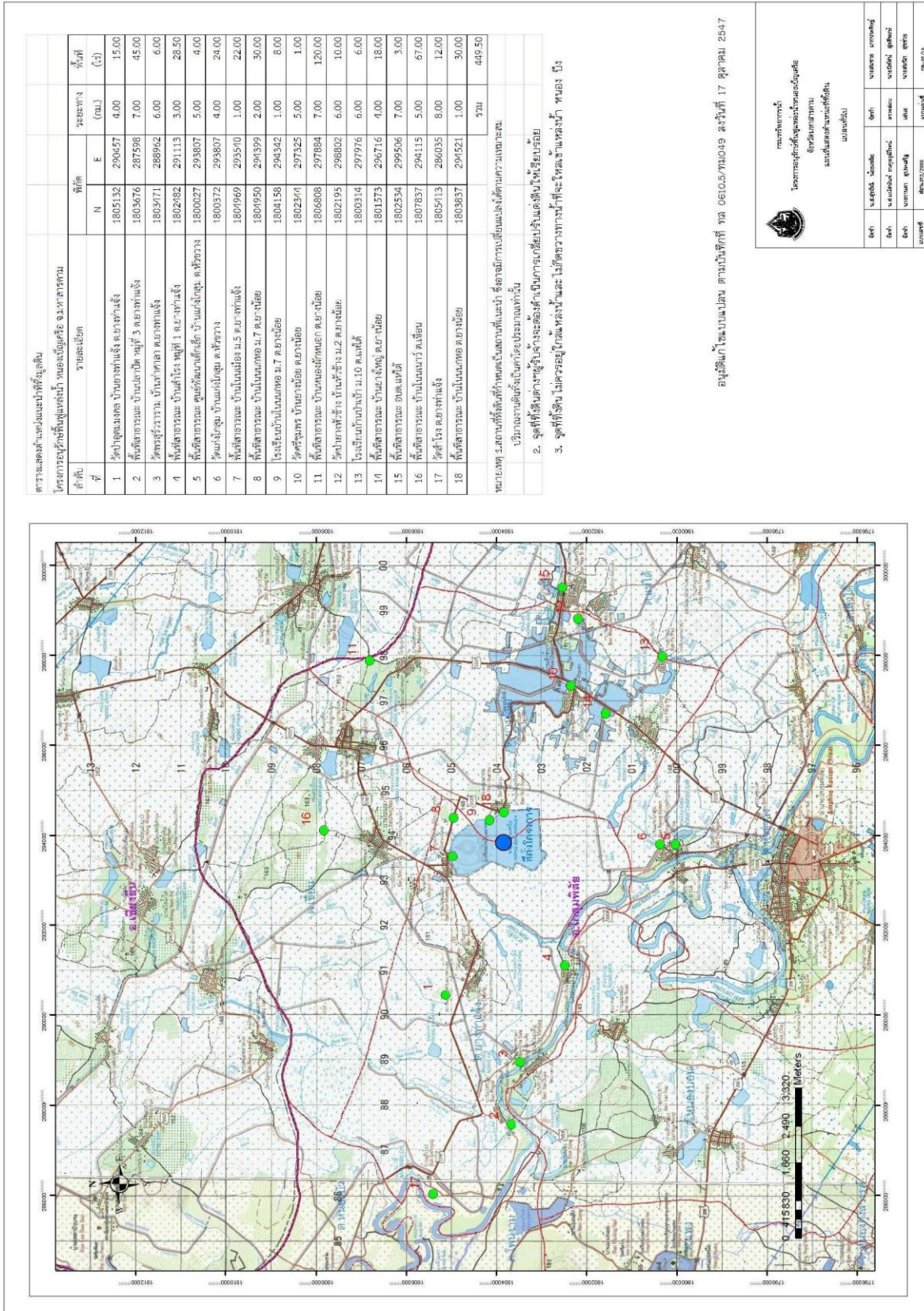


หาแนวแนว บ. โดกสี ต โดกสี อ.เมือง ว.จ.สงขลา				
1	หลังที่ท่าทรอบต.โดกสี	280577E 1822195 N	ระยะ 4 ก.ม.	4 ไร่
2	แยกเข้าบ้านลิ้ง ม.8	280936E 1821208 N	ระยะ 5 ก.ม.	5 ไร่
3	วัดเกาะแก้วสามัคคีธรรม บ้านวังเรือใหม่ ม.10	1277566 E 1820811 N	4 ก.ม.	6 ไร่
4	สระโรงเรียนบ้านหนองเต่า ม.5	277081E 1822169N	6 ก.ม.	2 ไร่
5	หลังสถานศึกษาทั่วบ้านหนองเต่า ม.5	277038 E 1822168 N	6 ก.ม.	4 ไร่
6	รอบเคหะสุขเกษมแดง บ้านหนองเต่า ม.5	277336 E 1821337 N	5.5 ก.ม.	5 ไร่
7	โรงเรียนเก่าบ้านเขาหย่อง ม.3	275975 E 1823207 N	8 ก.ม.	5 ไร่
8	วัดท่าขามริม บ้านเขาหย่อง ม.3	275606 E 1823615N	8.5 ก.ม.	8 ไร่
9	ศูนย์ปฏิบัติธรรม มหาวชิราลงกรณ์ ม.3	274872 E 1823234 N	9.5 ก.ม.	53 ไร่
10	ซึ่งี่เหล็ก บ.เขาหย่อง ม.3	275771 E 1823668 N	8.5 ก.ม.	16 ไร่
11	โรงเรียนโศภนวิทย์ศรีธรรม ม.2	280685 E 1823665 N	5 ก.ม.	4 ไร่
12	บ้านพักครู และ สระน้ำ ม.14		5 ก.ม.	2 ไร่
13	โรงพยาบาลศิริราชสงขลา 2	280941 E 1822415 N	6.5 ก.ม.	30 ไร่
				144 ไร่

## ภาคผนวก ข-๔







อนุมัติแก้ไขแบบแปลน ตามบันทึกที่ พท 0610.5/พท049 ลงวันที่ 17 ตุลาคม 2547

กรมชลประทาน  
โครงการพัฒนาระบบชลประทานและระบบระบายน้ำ  
จังหวัดนครราชสีมา  
แผนผังโครงการก่อสร้าง  
แปลนฉบับ

วันที่	วันที่	วันที่	วันที่
18/10/2547	18/10/2547	18/10/2547	18/10/2547
นาย	นาย	นาย	นาย
นาย	นาย	นาย	นาย

## ภาคผนวก ข-๕

โครงการอนุรักษ์ฟื้นฟูแหล่งน้ำ.....

อำเภอ ..... จังหวัด.....

ตามโครงการแผนปฏิบัติการไทยเข้มแข็ง ๒๕๕๕

ของ.....กรมทรัพยากรน้ำ..... ปีงบประมาณ ๒๕๕๓ - ๒๕๕๕

หลักการและเหตุผล

เนื่องจาก แหล่งน้ำสาธารณะประโยชน์หนองบึงกิว (บึงจิว) ประสบกับสภาพปัญหา การตื้นเขินจากการทับถมของตะกอนดินและวัชพืช ซึ่งส่งผลให้ไม่สามารถเก็บกักน้ำได้ในปริมาณ ที่เพียงพอสำหรับราษฎรไว้ใช้ในฤดูแล้ง ประกอบกับเมื่อถึงฤดูฝนแหล่งน้ำซึ่งมีสภาพตื้นเขิน ไม่สามารถรองรับและระบายน้ำได้ดี ทำให้ราษฎรได้รับความเดือดร้อนเสียหาย รวมทั้ง เพื่อเป็นการ อนุรักษ์และฟื้นฟูสภาพระบบนิเวศของแหล่งน้ำ ดังนั้น จึงมีความจำเป็นต้องดำเนินโครงการขุดลอก แหล่งน้ำสาธารณะหนองบึงกิว (บึงจิว) เพื่อเป็นการอนุรักษ์ฟื้นฟูแหล่งน้ำและแก้ไขปัญหาดังกล่าว อันเป็นการดำเนินการตามนโยบายของรัฐบาล ตามแผนปฏิบัติการไทยเข้มแข็ง ๒๕๕๕ เพื่อป้องกันและ แก้ไขบรรเทาปัญหาความเดือดร้อนของราษฎรที่เกิดจากการขาดแคลนน้ำและน้ำท่วม รวมทั้งเป็นการ ฟื้นฟูสภาพระบบนิเวศของแหล่งน้ำสาธารณะให้สามารถใช้ประโยชน์ได้อย่างมีประสิทธิภาพและ ตรงต่อความต้องการของราษฎรในพื้นที่

วัตถุประสงค์

๑. ปรับปรุงและเพิ่มปริมาณการเก็บกักน้ำและการระบายน้ำ อันเป็นการป้องกันและ บรรเทาปัญหาการขาดแคลนน้ำและน้ำท่วมของราษฎร
๒. ปรับปรุงฟื้นฟูแหล่งน้ำเพื่อเสริมสร้างสมดุลระบบนิเวศและสิ่งแวดล้อม
๓. สร้างความตระหนักและการเข้ามามีส่วนร่วมของประชาชนในการอนุรักษ์และฟื้นฟู แหล่งน้ำ

เป้าหมาย

เพื่ออนุรักษ์ฟื้นฟูสภาพระบบนิเวศของแหล่งน้ำสาธารณะหนองบึงกิว (บึงจิว) ตลอดจนเป็นการป้องกันและแก้ไขปัญหาขาดแคลน น้ำท่วม เพื่อให้ราษฎรสามารถประโยชน์จาก แหล่งน้ำได้อย่างมีประสิทธิภาพและมีสภาพชีวิตความเป็นอยู่ที่ดีขึ้น

สถานที่ดำเนินการ

.....  
.....  
.....



- ๒ -

แบบในการขุดลอก

วิธีดำเนินการขุดลอก จัดจ้างเอกชนดำเนินการขุดลอกโดยใช้งบประมาณว่าจ้าง  
งบประมาณ .....

ระยะเวลาดำเนินการ .....

ปริมาณกรวด หิน ดิน ทราย รวมทั้งสิ้น จำนวน ..... ลบ.ม.

วิธีจัดการกรวด หิน ดิน ทราย

1. นำไปเป็นประโยชน์ในทางราชการ จำนวน ..... ลบ.ม.

2. นำไปหักกลบเป็นค่าจ้างเอกชน จำนวน ..... ลบ.ม.

ผู้ดำเนินการขุดลอก กรมทรัพยากรน้ำทำการจัดจ้างเอกชนดำเนินการ

ผู้รับผิดชอบโครงการ สำนักอนุรักษ์และฟื้นฟูแหล่งน้ำ กรมทรัพยากรน้ำ

ลงชื่อ.....ผู้เสนอโครงการ  
(.....)

ผู้อำนวยการสำนักอนุรักษ์และฟื้นฟูแหล่งน้ำ

ลงชื่อ.....ผู้อนุมัติ  
(.....)

อธิบดีกรมทรัพยากรน้ำ

ความเห็นของผู้ว่าราชการจังหวัด

ลงชื่อ.....  
(.....)

ผู้ว่าราชการจังหวัด.....



- ตัวอย่าง -



ที่ ทส ..... / .....

เรื่อง ขอบความเห็นชอบดำเนินการขุดลอกแหล่งน้ำสาธารณะประโยชน์

เรียน เจ้าพนักงานที่ดินจังหวัด.....

สิ่งที่ส่งมาด้วย โครงการออรัลค์และฟื้นฟูแหล่งน้ำ ตามโครงการแผนปฏิบัติการไทยเข้มแข็ง ๒๕๕๕

ด้วย มติคณะรัฐมนตรีเมื่อวันที่ 6 พฤษภาคม 2552 รับทราบแผนการลงทุนและอนุมัติให้ดำเนินโครงการและวงเงินลงทุน ภายใต้แผนปฏิบัติการไทยเข้มแข็ง 2552 ที่มีความพร้อมที่จะดำเนินการได้ในปีงบประมาณ 2553 - 2555 โดยกรมทรัพยากรน้ำได้รับอนุมัติให้ดำเนินโครงการออรัลค์ฟื้นฟูแหล่งน้ำ (ขุดลอกแหล่งน้ำสาธารณะ) ในพื้นที่จังหวัด ..... จำนวน ..... โครงการงบประมาณ ..... บาท (.....)

เนื่องจาก ระเบียบกระทรวงมหาดไทย ว่าด้วยการขุดลอกแหล่งน้ำสาธารณะประโยชน์ พ.ศ. ๒๕๕๗ ข้อ ๖ และข้อ ๗ กำหนดให้ส่วนราชการที่จะดำเนินการขุดลอกแหล่งน้ำสาธารณะประโยชน์ที่อยู่ในอำนาจดูแลรักษาของกระทรวงมหาดไทย ต้องขอความเห็นชอบการดำเนินการจากผู้ว่าราชการจังหวัด ดังนั้น สำนักงานทรัพยากรน้ำภาค..... จึงขอส่งโครงการออรัลค์และฟื้นฟูแหล่งน้ำ ตามโครงการแผนปฏิบัติการไทยเข้มแข็ง ๒๕๕๕ เฉพาะที่จะดำเนินการในพื้นที่จังหวัด..... รวมทั้งรายละเอียดแต่ละโครงการตามบัญชีแนบท้าย มาเพื่อโปรดนำเสนอผู้ว่าราชการจังหวัดพิจารณาให้ความเห็นชอบต่อไป จักขอบคุณยิ่ง

จึงเรียนมาเพื่อโปรดพิจารณา

ขอแสดงความนับถือ

(.....)

ผู้อำนวยการสำนักงานทรัพยากรน้ำภาค ...

ส่วน .....

โทรศัพท์ .....

โทรสาร .....

## ภาคผนวก ข-๖

**บันทึกการส่งมอบดินเพื่อนำไปใช้ประโยชน์ทางราชการ**

เลขที่ใบมอบดิน...๐๙ /๒๕๕๗  
เขียนที่ หน่วยควบคุมงานก่อสร้าง  
โครงการอนุรักษ์ฟื้นฟูแหล่งน้ำและแม  
(พื้นที่แก้มลิงบึงเชียงตึก)  
จ. อุบลราชธานี

วันที่ ๒๖ เดือน สิงหาคม พ.ศ. ๒๕๕๗

บันทึกการส่งมอบดินเพื่อนำไปใช้ประโยชน์ทางราชการโครงการอนุรักษ์ฟื้นฟูแหล่งน้ำและแม (พื้นที่แก้มลิงบึงเชียงตึก) อ.เมือง จ.อุบลราชธานี ตามสัญญาจ้างกรมทรัพยากรน้ำเลขที่ ทส ๐๖๐๑/๒๔/๒๕๕๖ ลงวันที่ ๗ มีนาคม ๒๕๕๖ ระหว่าง นายธนภัทร วีระเกียรติ ตำแหน่ง วิศวกรโยธาชำนาญการ สำนักอนุรักษ์และฟื้นฟูแหล่งน้ำ กรมทรัพยากรน้ำ ปฏิบัติงานในหน้าที่ผู้ควบคุมงานโครงการฯ ซึ่งต่อไปนี้เรียกว่า "ผู้ส่งมอบดิน" ฝ่ายหนึ่ง กับ นายวรวิทย์ โสภักพันธ์ ตำแหน่งผู้อำนวยการโรงเรียนบ้านทุ่งขุนน้อย หมู่ที่ ๔ ต.แจระแม อ.เมือง จ.อุบลราชธานี ซึ่งต่อไปนี้เรียกว่า "ผู้รับมอบดิน" อีกฝ่ายหนึ่ง

ทั้งสองฝ่ายได้ตกลงส่งมอบดินและรับมอบดิน เพื่อนำไปใช้ประโยชน์ทางราชการ ดังความดังนี้

ข้อ ๑. ข้าพเจ้าผู้ส่งมอบดินขอส่งมอบดินที่ได้จากการขุดลอกโครงการนี้ แก่ผู้รับมอบดินเพื่อนำไปใช้ประโยชน์ทางราชการ ดังนี้

รหัส	ตำแหน่ง/ พื้นที่ดำเนินการ	ทิศ		ขนาดพื้นที่(เฉลี่ย) กว้างXยาวXสูง (ม.)	ปริมาตร (ลบ.ม.)	หมายเหตุ
		E	N			
๐๒	โรงเรียนบ้านทุ่งขุนน้อย	๔๗๖๖๔๘	๑๖๘๘๓๔๗	๕๒.๐๐*๑๑๒.๐๐*๐.๔๕	๒,๖๒๐.๘๐	ครั้งที่๑
รวม						

/รูปถ่ายก่อน...

-๒-



รูปถ่ายก่อนดำเนินการ



รูปถ่ายถมดินและปรับเกลี่ยเรียบร้อยแล้ว

/๓. (รูปภาพ)...



-๓-


	 <p style="text-align: center;">รูปถ่ายก่อนดำเนินการ</p>		<p>กรมโยธาธิการและผังเมือง</p> <p>การขุดลอกคูคลองเพื่อปรับปรุงสภาพน้ำในลำน้ำเจ้าพระยา</p> <p>กรมโยธาธิการและผังเมือง</p>
	 <p style="text-align: center;">รูปถ่ายถมดินและปรับเกลี่ยเรียบร้อยแล้ว</p>		<p>กรมโยธาธิการและผังเมือง</p> <p>การขุดลอกคูคลองเพื่อปรับปรุงสภาพน้ำในลำน้ำเจ้าพระยา</p> <p>กรมโยธาธิการและผังเมือง</p>
			<p>กรมโยธาธิการและผังเมือง</p> <p>การขุดลอกคูคลองเพื่อปรับปรุงสภาพน้ำในลำน้ำเจ้าพระยา</p> <p>กรมโยธาธิการและผังเมือง</p>
			<p>กรมโยธาธิการและผังเมือง</p> <p>การขุดลอกคูคลองเพื่อปรับปรุงสภาพน้ำในลำน้ำเจ้าพระยา</p> <p>กรมโยธาธิการและผังเมือง</p>

/ข้อ ๒. ข้าพเจ้า...

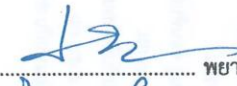
ข้อ ๒. ข้าพเจ้าผู้รับมอบดินได้รับมอบดินจากผู้ส่งมอบดินตามรายการข้อ ๑ เป็นที่เรียบร้อยแล้ว

ทั้งสองฝ่ายได้ตรวจสอบข้อตกลงและข้อความในบันทึกนี้ถูกต้องตรงกันทุกประการ จึงได้  
ลงลายมือชื่อไว้เป็นหลักฐาน

ลงชื่อ .....  ..... ผู้ส่งมอบดิน  
(..... นายธนภัทร วีระเกียรติ .....)  
ตำแหน่ง วิศวกรโยธาชำนาญการ .....

ลงชื่อ .....  ..... ผู้รับมอบดิน  
(..... พงษ์ วัฒนวิทย์ .....)  
ตำแหน่ง ผู้อำนวยการโรงเรียนบ้านทุ่งขุนน้อย .....

ลงชื่อ .....  ..... พยาน  
(..... นายบุญรัช โสภภาพ .....)  
ตำแหน่ง ผู้ช่วยผู้จัดการโครงการฯ (ผู้รับจ้าง) .....

ลงชื่อ .....  ..... พยาน  
(..... พงษ์ วัฒนวิทย์ .....)  
ตำแหน่ง เจ้าหน้าที่โรงเรียน .....

ลงชื่อ .....  ..... พยาน  
(..... นายสุวิทย์ สุ่มมาตร .....)  
ตำแหน่ง วิศวกรโยธาปฏิบัติการ .....

