

เตือนภัยรักษาอนามัย
เพื่อเตรียมพร้อมของประชาชน



กรมทรัพยากรน้ำ

180/3 ถนนพระราม 6 ซอย 34 แขวงสามเสนใน เขตพญาไท กรุงเทพฯ

www.dwr.go.th

จัดทำโดย ศูนย์ป้องกันวิกฤติน้ำ

คู่มือเตรียมพร้อมรับมือ อุทกภัย-ดินถล่ม

ก่อนน้ำมาให้เตรียมพร้อม

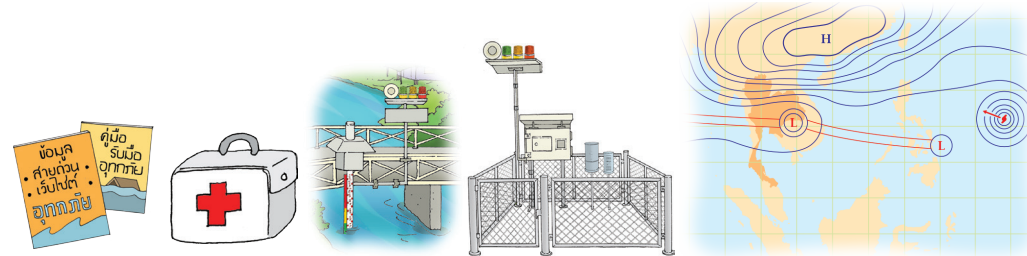


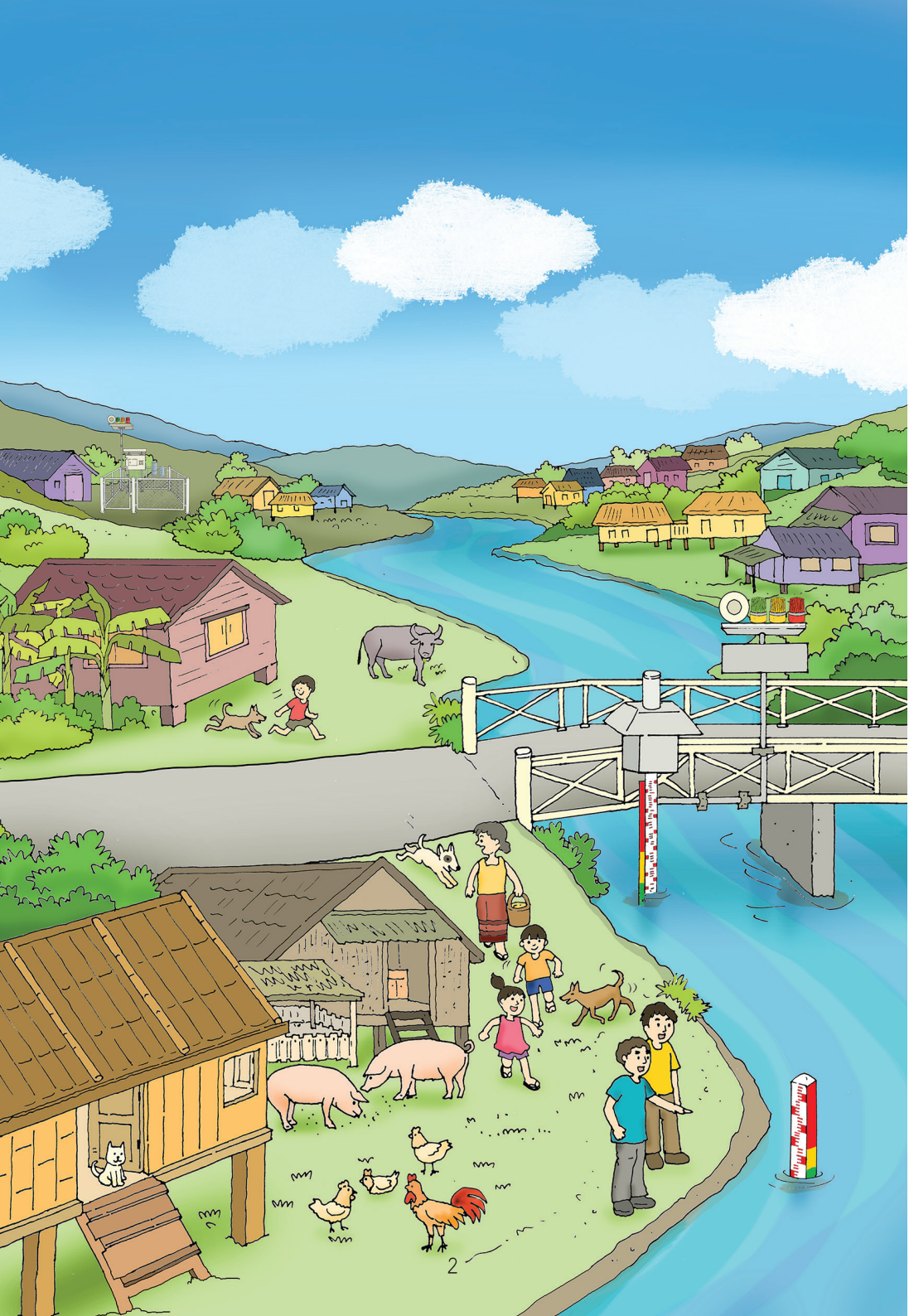
คำนำ

"ก่อนน้ำมาให้เตรียมพร้อม"

เป็นคู่มือเตรียมพร้อมรับอุทกภัย-ดินถล่ม ที่กรมทรัพยากรน้ำ ได้จัดทำขึ้น สำหรับประชาชน ใช้เป็นแนวทางให้รู้ว่าต้องเตรียมตัว เตรียมพร้อมอย่างไร ก่อนที่จะเกิดเหตุอุทกภัย-ดินถล่ม โดยบอกถึงขั้นตอนการเตรียมตัว ข้อมูล เครื่องมือ เพื่อให้ชุมชนท้องถิ่น มีความพร้อม ไม่ตื่นตระหนก มีสติพร้อมรับภัยที่จะเกิดขึ้น

ทั้งนี้ กรอบข้อมูลของคู่มือจะกำหนด กรอบเตรียมความพร้อมของชุมชน ท้องถิ่น ก่อนที่จะเกิดอุทกภัย-ดินถล่ม เมื่อเกิดเหตุอุทกภัย-ดินถล่ม ขั้นตอน การดำเนินงานช่วยเหลือประชาชน จะเข้าสู่ขั้นตอนตามแผนบรรเทาสาธารณภัย ขององค์กรปกครองส่วนท้องถิ่นต่อไป





สารบัญ

อุทกภัย-ดินถล่มคืออะไร	4
ร่องมรสุมที่พาดผ่านประเทศไทย	5
สิ่งบอกเหตุดินถล่ม	6
สิ่งบอกเหตุพร้อมประกาศแจ้งเตือนจากหน่วยงาน	7
เตรียมพร้อม หรืออพยพทันที	
ระบบเตือนภัยล่วงหน้าของกรมทรัพยากรน้ำ	8
สถานีเตือนภัยล่วงหน้าอัตโนมัติ	10
สัญญาณการเตือนภัยจากสถานีเตือนภัย	11
เตรียมความพร้อมอย่างไร	12
เตรียมรับมือ	14
เตรียมพร้อมรับภัย	16
ปลอดภัยไว้ก่อน	17
ข้อมูลข่าวสารการเตือนภัย	18
สายด่วน	19
ปฏิทินการเกิดภัย	20

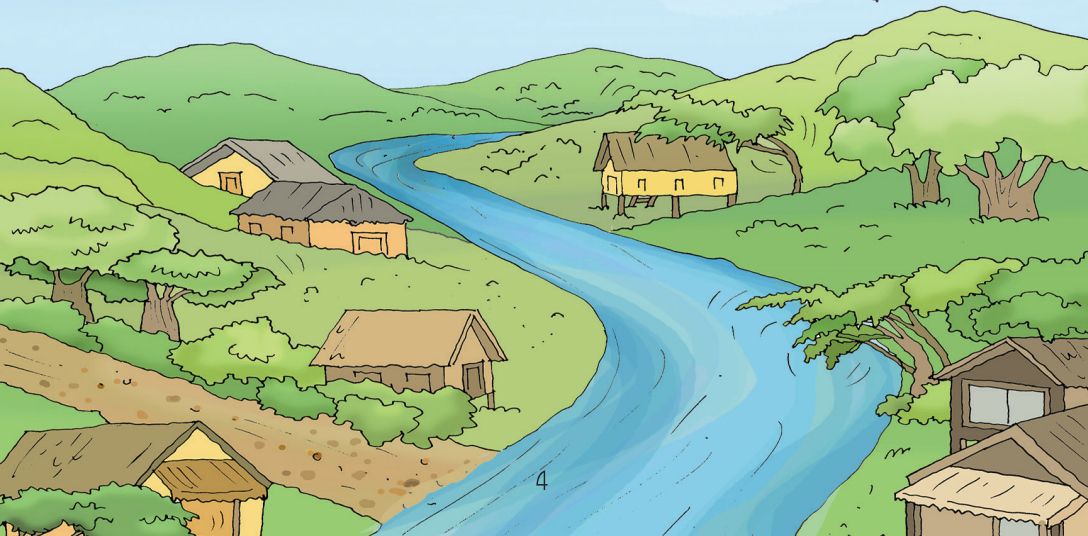
อุทกภัย-ดินถล่มคืออะไร

อุทกภัย คือ ภัยน้ำท่วม เนื่องจากฝนตกหนักอย่างต่อเนื่อง ทำให้น้ำเอ่อล้นฝั่งแม่น้ำเข้าท่วมพื้นที่ ก่อให้เกิดความเสียหาย ซึ่งจะมีความรุนแรงมากหรือน้อย ขึ้นอยู่กับปริมาณน้ำ

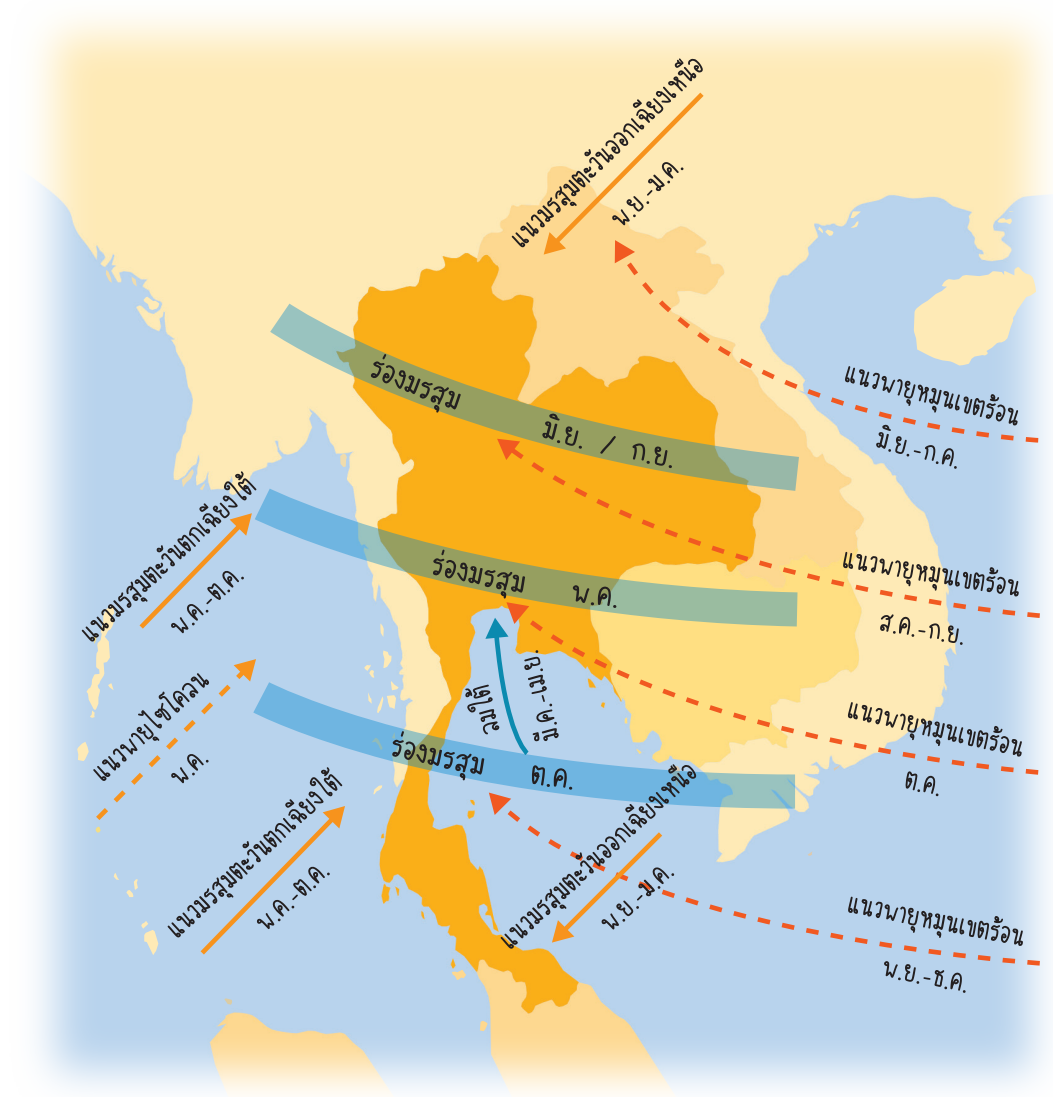
ดินถล่มหรือโคลนถล่ม คือ การเคลื่อนตัวของมวลดินและหิน มักเกิดพร้อมกับฝนตกหนักหรือหลังน้ำป่าไหลหลาก

หมู่บ้านเสี่ยงภัยดินถล่ม คือหมู่บ้าน/ชุมชนที่ตั้งอยู่ใกล้ลำน้ำ ลำห้วยตามที่ลาดเชิงเขา มีความเสี่ยงจากน้ำท่วมและดินโคลนถล่มจากที่สูงชันลงสู่หมู่บ้าน โดยลักษณะที่ตั้งหมู่บ้านเสี่ยง มีข้อสังเกต เช่น

- อยู่ติดภูเขาและใกล้ลำห้วย
- มีร่องรอยดินไหลหรือดินเลื่อนบนภูเขา
- มีรอยแยกของพื้นดินบนภูเขา
- อยู่บนเนินหน้าหุบเขาและเคยมีโคลนถล่มมาบ้าง
- มีน้ำป่าไหลหลากและน้ำท่วมบ่อย
- มีกองหิน เนินทรายปนโคลนและต้นไม้ในห้วยหรือลำน้ำใกล้หมู่บ้าน

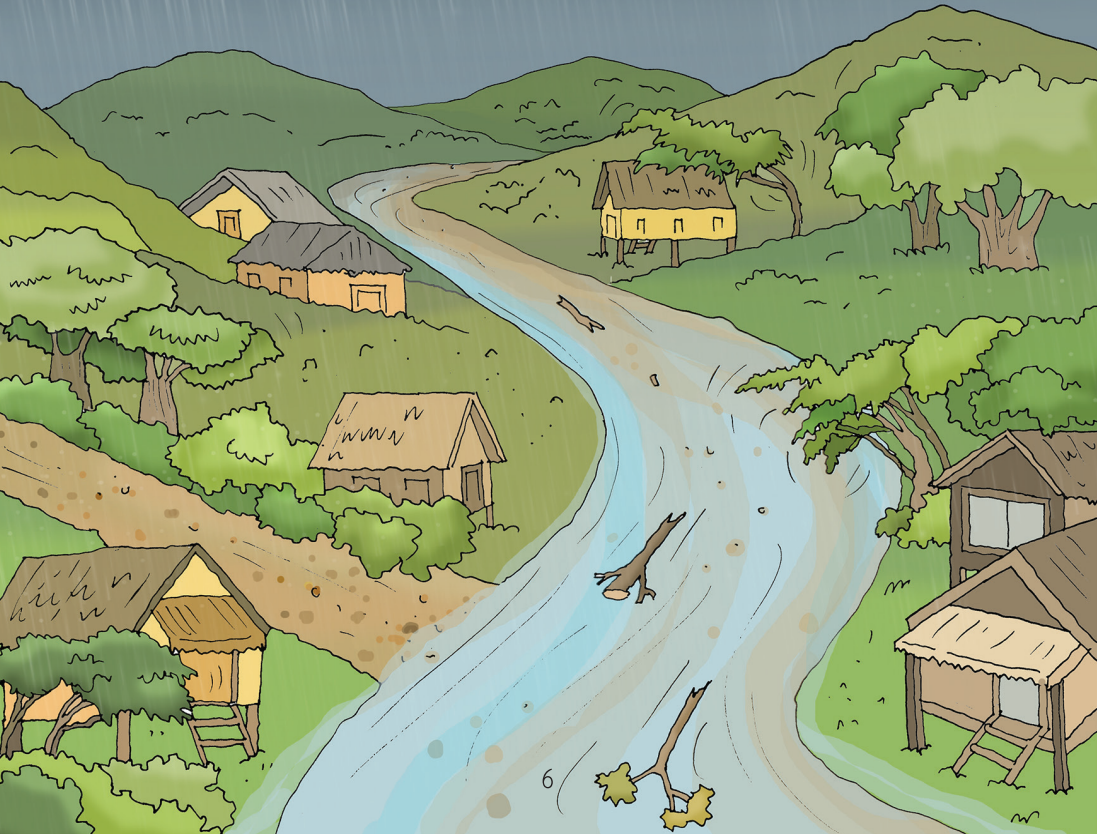


ร่องมรสุมที่พาดผ่านประเทศไทย



สิ่งบอกเหตุดินถล่ม

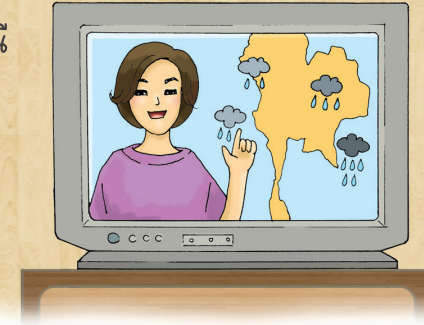
- ฝนตกหนักมากเกิน 100 มม./วัน
- ระดับน้ำในห้วยสูงขึ้นอย่างรวดเร็ว
- สีของน้ำเปลี่ยนเป็นสีของดินภูเขา
- เสียงดังอื้ออึงผิดปกติ ดังมาจากภูเขาและลำห้วย
- มีกิ่งไม้หรือท่อนไม้ไหลมากับกระแสน้ำ
- น้ำท่วมหมู่บ้านและเพิ่มระดับขึ้นอย่างรวดเร็ว
- เกิดรอยแตกบนถนนหรือพื้นดินอย่างรวดเร็ว
- โครงสร้างต่างๆ เกิดการเคลื่อนตัวหรือดินตัวขึ้น เช่น ถนน กำแพง



สิ่งบอกเหตุหรือมีประกาศแจ้งเตือนจากหน่วยงาน เตรียมพร้อมหรืออพยพทันที

ติดตามพยากรณ์อากาศหรือประกาศแจ้งเตือน

- กรมอุตุนิยมวิทยา
- กรมทรัพยากรธรณี
- กรมทรัพยากรน้ำ



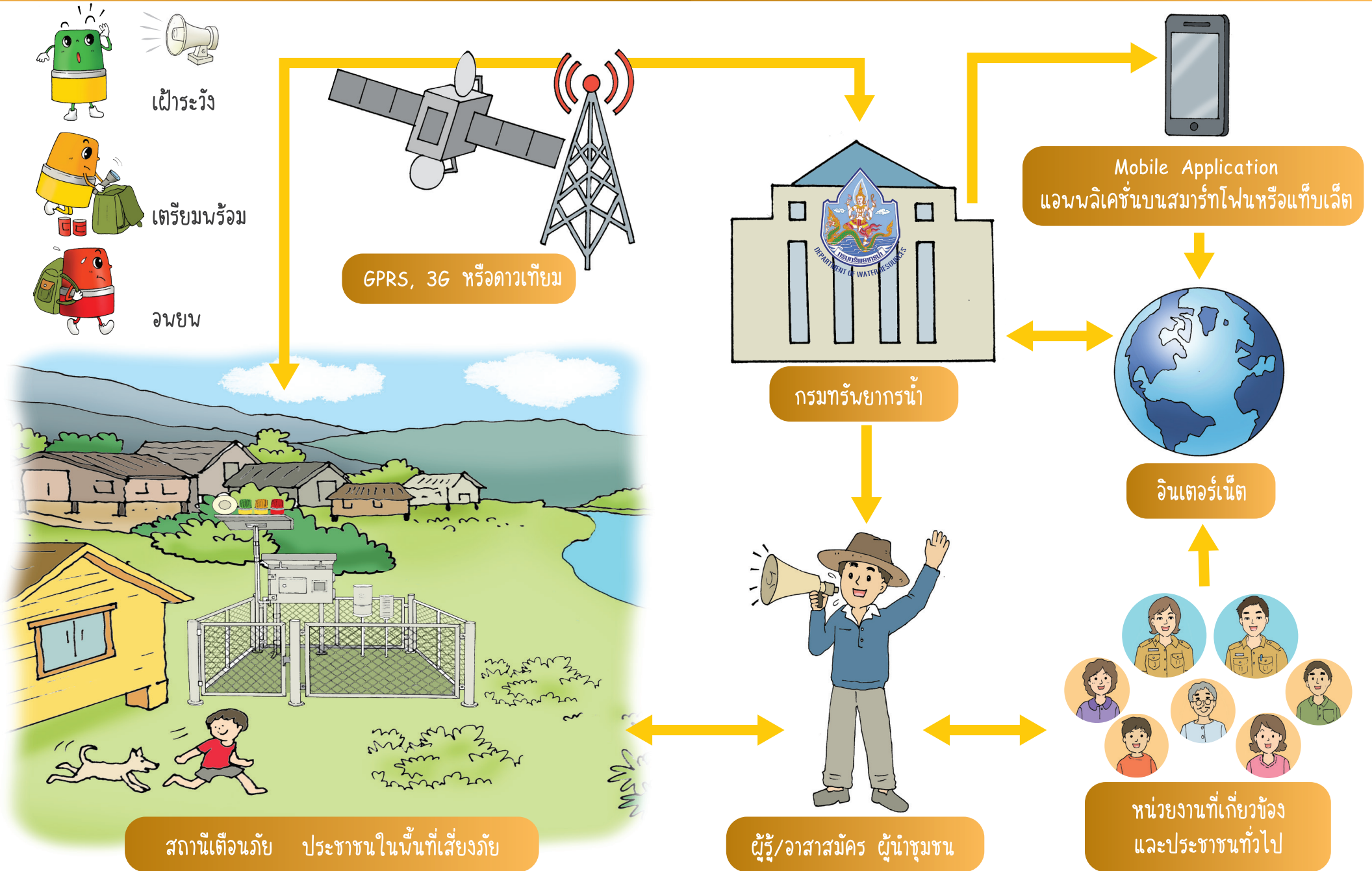
อพยพขึ้นที่สูง/พื้นที่ปลอดภัยตามที่มีการซ้อมแผน



ประสานแจ้งขอความช่วยเหลือหน่วยงานที่เกี่ยวข้อง

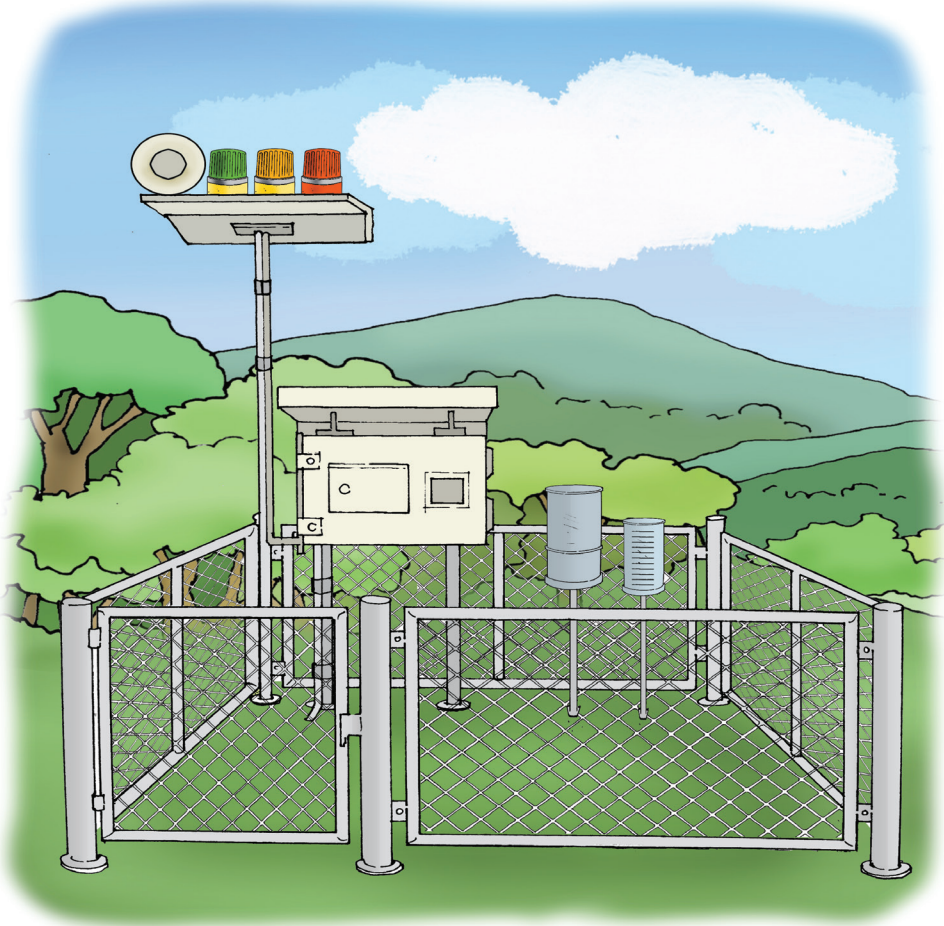


ระบบเตือนภัยล่วงหน้า ของกรมทรัพยากรน้ำ



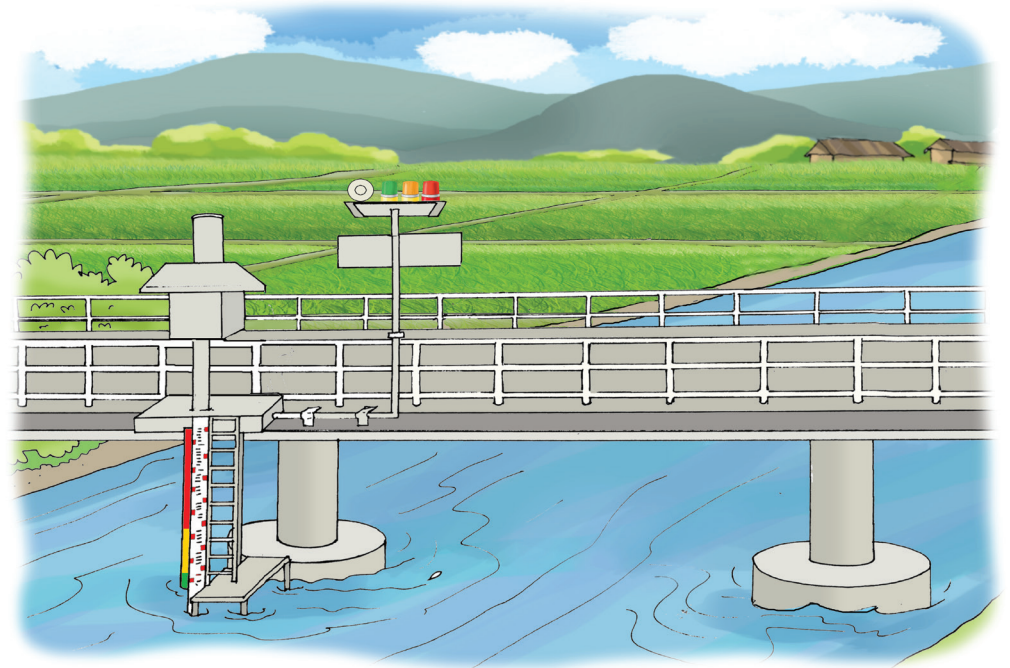
สถานีเตือนภัยล่วงหน้าอัตโนมัติ

ติดตั้งอยู่บริเวณพื้นที่เสี่ยงต่อการเกิดอุทกภัย - ดินถล่ม หรืออยู่บริเวณต้นน้ำ
 ใน 2 รูปแบบ แบบการตรวจวัดปริมาณน้ำฝนที่ตกในพื้นที่ ความชื้นในดิน
 อุณหภูมิและแบบวัดระดับน้ำในลำน้ำติดตั้งบริเวณสะพาน โดยสถานีจะทำหน้าที่
 เก็บรวบรวมส่งข้อมูลอัตโนมัติผ่านระบบสื่อสารทางไกลให้กรมทรัพยากรน้ำวิเคราะห์ข้อมูล
 เมื่อการแจ้งเตือนภัยทรัพยากรน้ำแก่ประชาชนในพื้นที่ด้วยสัญญาณไฟและเสียง

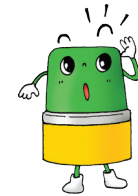


สถานีเตือนภัยล่วงหน้า (มีสัญญาณไฟ)

สัญญาณการเตือนภัยจากสถานีเตือนภัย



แบบอยู่ในลำน้ำใกล้สะพาน (มีสัญญาณไฟ)



สัญญาณ ไฟเขียว จะดังทุกๆ 20 นาที นาน 10 วินาที
 เป่าระฆัง ติดตามสถานการณ์



สัญญาณไฟเหลือง จะดังทุกๆ 15 นาที นาน 10 วินาที
 เตรียมตัว พร้อมรับสถานการณ์/อพยพ



สัญญาณไฟแดง จะดังทุกๆ 3 นาที นาน 10 วินาที
 อพยพจากนั้นที่ไปยังจุดปลอดภัย

เตรียมความพร้อมอย่างไร

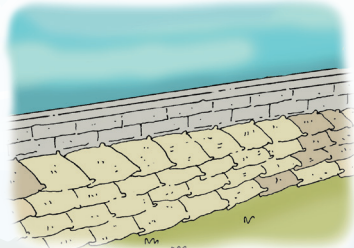
1 การเฝ้าระวังภัย

- ติดตามข่าวสาร การพยากรณ์อากาศ
- รับฟังการแจ้งประกาศเตือนภัย
- ตรวจสอบข้อมูล กับหน่วยงานต่างๆ



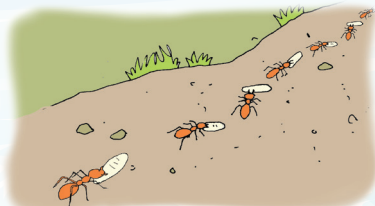
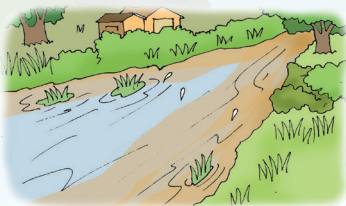
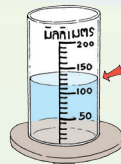
2 เตรียมพร้อม

- เตรียมสิ่งของจำเป็น ไฟฉาย เหวกัณฑ์ อาหาร น้ำดื่ม วัสดุซ่อมแซม
- นำรถยนต์และพาหนะไปเก็บไว้ ในพื้นที่ซึ่งน้ำท่วมไม่ถึง
- การเตรียมพร้อม เสริมคันกันน้ำเพื่อป้องกันบ้านเรือน
- รวบรวมของใช้จำเป็นไว้บนที่ปลอดภัย น้ำท่วมไม่ถึง



3 สังเกตสิ่งบอกเหตุทางธรรมชาติ

- ฝนตกหนักมากเกินไป 100 มม. / วัน
- น้ำในแม่น้ำลำธารเอ่อล้นสูงขึ้นอย่างรวดเร็ว และเปลี่ยนสี
- ภูมิปัญญาท้องถิ่นที่ส่งสัญญาณการเกิดภัย



4 ศึกษาเส้นทางอพยพ สถานที่ปลอดภัย

- ชักซ้อมคนในครอบครัวให้พร้อม
- ร่วมกิจกรรมการฝึกซ้อมแผนป้องกันภัยของชุมชน



5 รู้ข้อมูลเครือข่ายเตือนภัยและช่วยเหลือ

- เบอร์โทรค้นหาสายด่วน
- เว็บไซต์ แอปพลิเคชันหน่วยงานที่เกี่ยวข้อง ข้อมูลเตือนภัย



- ผู้นำชุมชน "ผู้รู้" อาสาสมัคร

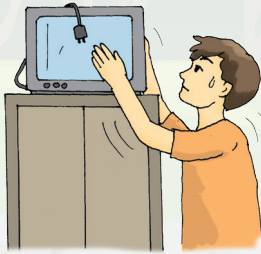


เตรียมรับมือ

- ตั้งสติ อย่าตกใจ



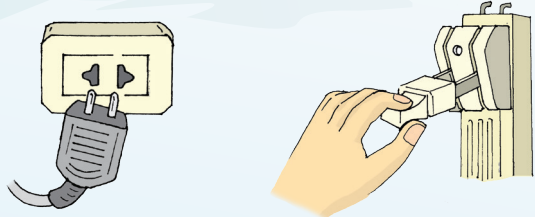
- ยกของขึ้นที่สูง



- เตรียมวัสดุ เมื่อปิดกั้นจุดที่น้ำจะเข้ามาภายในบ้านได้



- ตรวจสอบระบบไฟฟ้าภายในบ้าน ปลั๊กไฟ หรือตัดกระแสไฟเมื่อเกิดน้ำท่วม



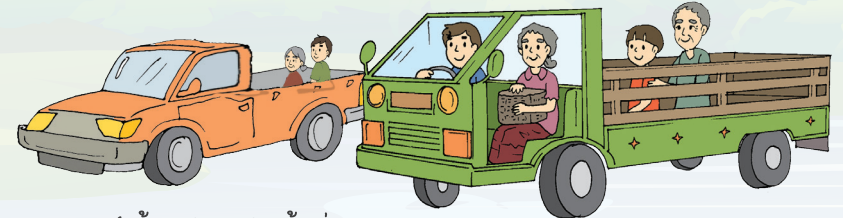
- เตรียมสิ่งของจำเป็น เช่น อาหาร น้ำดื่ม ยารักษาโรค เสื้อผ้า ไฟฉายและถ่าน



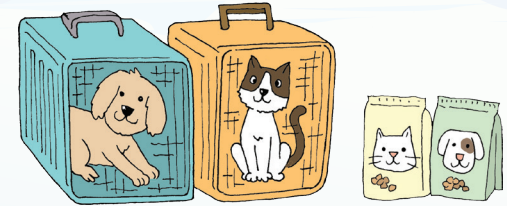
- จัดเก็บเอกสารสำคัญ เช่น ทะเบียนบ้าน บัตรประชาชน ทะเบียนรถ หมายเลขโทรศัพท์ขอความช่วยเหลือ ฯลฯ



- ย้ายผู้ป่วย เด็ก คนชรา ไปยังที่ปลอดภัย



- อนุบนสัตว์เลี้ยง ให้อยู่ในพื้นที่ปลอดภัย พร้อมอาหารที่จำเป็น



- ชักซ้อมกับคนในครอบครัว เกี่ยวกับความปลอดภัย



- ไม่ลงเล่นน้ำ



เตรียมพร้อมรับภัย

ปลอดภัยไว้ก่อน



อย่าใช้ความรู้สึกตัดสินใจ

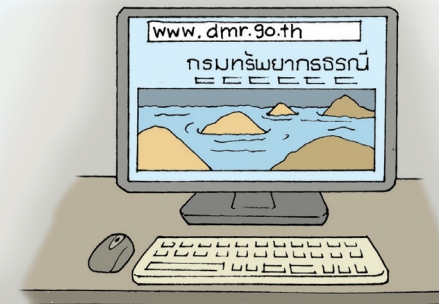
ต้องใช้ข้อมูลที่เผยแพร่ โดยหน่วยงานราชการหรือสถาบันที่น่าเชื่อถือ ติดตามประกาศเตือนภัยอย่างต่อเนื่อง ซึ่งจะแจ้งระยะเวลาที่จะเกิดอุทกภัย เมื่อการตัดสินใจได้รวดเร็วทันเวลา เตรียมอพยพ



การเตือนอุทกภัย-ดินถล่ม 4 ระดับ



- เมื่อระวังอุทกภัย-ดินถล่ม มีความเป็นไปได้ที่จะเกิดและอยู่ในระหว่างสังเกตการณ์
- การเตือนภัย อุทกภัย-ดินถล่มจะเกิดขึ้นแน่นอน ขอให้ประชาชนทุกคนเตรียมพร้อม ป้องกันชีวิต ทรัพย์สิน
- อนุญาตทันที เมื่อเกิดอุทกภัย-ดินถล่มรุนแรง
- การกลับสู่ภาวะปรกติ



เตรียมตัวให้พร้อมนะ



ตรวจสอบหมู่บ้านเสี่ยงภัยดินถล่ม 54 จังหวัด www.dmr.go.th



www.tmd.go.th

กรมอุตุนิยมวิทยา พยากรณ์อากาศ เส้นทางพายุ ปริมาณน้ำฝน
บทวิเคราะห์ด้านสภาพอากาศ



www.dwr.go.th

กรมทรัพยากรน้ำ ระบบเตือนภัย สถานการณ์น้ำ และข้อมูลน้ำในแต่ละพื้นที่ลุ่มน้ำ



www.ndwc.go.th

ศูนย์เตือนภัยพิบัติแห่งชาติ สถานการณ์ภัยพิบัติ การแจ้งเตือนพื้นที่ภัยพิบัติ



www.dmr.go.th

กรมทรัพยากรธรณี การเฝ้าระวังพื้นที่เสี่ยงดินถล่ม



www.haii.or.th

สถาบันสารสนเทศทรัพยากรน้ำและการเกษตร (องค์การมหาชน)
ข้อมูลพายุ อากาศ ฝน ระบบน้ำ (น้ำในเขื่อน ระดับน้ำทะเล)



www.rid.go.th

กรมชลประทาน ปริมาณน้ำในอ่างเก็บน้ำ ลำน้ำ การปล่อยน้ำ










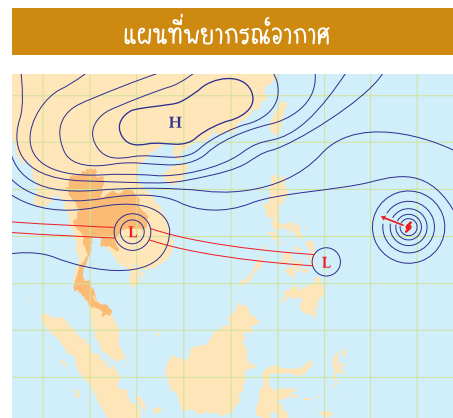
www.disaster.go.th



กรมป้องกันและบรรเทาสาธารณภัย ข้อมูลภัยพิบัติ การประกาศพื้นที่ภัยพิบัติ
การบริหารจัดการประสานความช่วยเหลือผู้ประสบภัย

ศูนย์เตือนภัยพิบัติแห่งชาติ	192
กรมอุตุนิยมวิทยา (พยากรณ์อากาศ)	1182
กรมชลประทาน (ข้อมูลสถานการณ์น้ำ)	1460
กรมป้องกันและบรรเทาสาธารณภัย (ปภ.)	1784
ตำรวจทางหลวง (เส้นทางน้ำท่วม)	1193
กรมทางหลวง	1586
กรมทางหลวงชนบท (ศูนย์ปลอดภัย)	1146
ศูนย์ปลอดภัยทางน้ำ	1199
สำนักงาน กสทช. (แจ้งปัญหาระบบโทรคมนาคม)	1200
สำนักงานกฤษฎีกา	1111 กด 5
บริการแพทย์ฉุกเฉิน (นำส่งโรงพยาบาล)	1669
อุบัติเหตุทางน้ำ (กองบัญชาการตำรวจ)	1196
กรมทรัพยากรน้ำ	
● ศูนย์เฝ้าระวัง	02-298-6631
● ห้องปฏิบัติการเฝ้าระวังเตือนภัย น้ำหลาก-ดินถล่ม	02-298-6613

ปฏิทินการเกิดภัย

ชนิดของภัย	ระยะเวลา	พื้นที่
 ภัยหนาว	ตุลาคม-มกราคม	ภาคกลาง ภาคเหนือ ภาคอีสาน ภาคตะวันออก
 ภัยแล้ง	มกราคม-พฤษภาคม	เกือบทุกภาค
 อุทกภัย	มิถุนายน-กันยายน ตุลาคม-พฤศจิกายน	เกือบทุกภาค ภาคใต้
 ดินโคลนถล่ม	มิถุนายน-กันยายน ตุลาคม-พฤศจิกายน	เกือบทุกภาค ภาคใต้
 มรสุมฤดูร้อน	มีนาคม-พฤษภาคม	เกือบทุกภาค
 แฉกดินไหว	เฝ้าระวังตลอดปี	ภาคเหนือ ภาคตะวันออก
 คลื่นพายุซัดฝั่ง	ตุลาคม-พฤศจิกายน	ภาคใต้



- H** ความกดอากาศสูง (มวลอากาศเย็น)
- L** ความกดอากาศต่ำ (ดีเปรสชัน/พายุ)
-  พายุไซклонร้อน
-  พายุไต้ฝุ่น

ดูแลตัวเองให้ดี
ด้วยนะครับ

