

สรุปพื้นที่ประสบปัญหาอุทกภัย ประจำปี ๒๕๕๔

จังหวัดนครราชสีมา บุรีรัมย์ สุรินทร์ ศรีสะเกษ

อุบลราชธานี อำนาจเจริญ



ส่วนวิชาการ

สำนักงานทรัพยากรน้ำภาค ๕

## คำนำ

จากการติดตามสถานการณ์อุทกภัย ประจำปี ๒๕๕๔ ในพื้นที่รับพิศอบของสำนักงาน  
ทรัพยากรน้ำภาค ๕ ส่วนวิชาการได้รวบรวมข้อมูลพื้นที่ที่ได้ประกาศเป็นพื้นที่ประสบอุทกภัยในเขต  
รับพิศอบ ๖ จังหวัด ประกอบด้วย จังหวัดนครราชสีมา บุรีรัมย์ สุรินทร์ ศรีสะเกษ อุบลราชธานี  
และอำนาจเจริญ สำหรับเป็นฐานข้อมูลเพื่อประโยชน์ตามภารกิจของสำนักงานในโอกาสต่อไป

ขอขอบคุณทุกหน่วยงานที่เกี่ยวข้อง ที่ได้นำข้อมูลต่าง ๆ มาเผยแพร่ ทำให้สำนักงาน  
ทรัพยากรน้ำภาค ๕ มีข้อมูลประกอบการพิจารณาวิเคราะห์ เพื่อจัดทำรายงานและนำมาประเมิน  
สถานการณ์ หาแนวทางแก้ไข สนับสนุน และให้ความช่วยเหลือ ในภารกิจที่เกี่ยวข้องกับ  
กรมทรัพยากรน้ำไว้ ณ ที่นี้ด้วย

จรรยาภรณ์ พรหมคุณ

กุมภาพันธ์ ๒๕๕๕

## สารบัญ

	หน้า
คำนำ	
สรุปข้อมูลพื้นที่ประสบปัญหาอุทกภัย ประจำปี ๒๕๕๓	๑
จังหวัดนครราชสีมา	๑
จังหวัดบุรีรัมย์	๑๐
จังหวัดสุรินทร์	๑๓/
จังหวัดศรีสะเกษ	๒๓
จังหวัดอุบลราชธานี	๓๓
จังหวัดอำนาจเจริญ	๔๓
แผนที่สรุปพื้นที่ประสบอุทกภัย ปี ๒๕๕๔ (รวม ๖ จังหวัด)	๔๓/
การดำเนินการช่วยเหลือผู้ประสบอุทกภัย	๔๘
ภาคผนวก	๕๐
๑. หนังสือสำนักงานทรัพยากรน้ำภาค ๕ ที่ ทส ๐๖๑๕.๒/๔๘๓/ ลงวันที่ ๒๗ มิถุนายน ๒๕๕๔ เรื่อง จัดตั้งศูนย์อำนวยการติดตามและแก้ไข ปัญหาน้ำท่วม – ดินถล่ม	๕๑
๒. คำสั่งสำนักงานทรัพยากรน้ำภาค ๕ ที่ ๒๐/๒๕๕๔ ลงวันที่ ๒๘ มิถุนายน ๒๕๕๔ เรื่อง จัดตั้งศูนย์อำนวยการติดตามและแก้ไขปัญหา น้ำท่วม – ดินถล่ม	๕๒
๓. หนังสือสำนักงานทรัพยากรน้ำภาค ๕ ลงวันที่ ๒๗ มิถุนายน ๒๕๕๔ เรื่อง การปรับปรุงข้อมูลเพื่อเตรียมการแก้ไขปัญหาอุทกภัยในพื้นที่ จังหวัดนครราชสีมา	๕๔
๔. แบบสำรวจเพื่อปรับปรุงข้อมูลทรัพยากร เครื่องมือ อุปกรณ์ ในงานป้องกันและ แก้ไขปัญหาอุทกภัย จังหวัดนครราชสีมา	๕๕
๕. หนังสือจังหวัดนครราชสีมา ที่ นม ๐๐๓๔/ว ๒๕๕๓/ ลงวันที่ ๓๐ มิถุนายน ๒๕๕๔ การเตรียมการป้องกันและแก้ไขปัญหาอุทกภัย วาตภัย และดินโคลนถล่ม ปี ๒๕๕๔	๕๖
๖. คำสั่งกรมทรัพยากรน้ำ ที่ ๔๕๖/๒๕๕๔ ลงวันที่ ๑๑ ตุลาคม ๒๕๕๔ แต่งตั้งคณะกรรมการและคณะทำงานป้องกันและแก้ไขปัญหาอุทกภัย วาตภัย และดินโคลนถล่ม ตามมาตรการ ๒P๒R และคณะทำงานประสานงานและ บริหารงานเขตนํ้าท่วมซ้ำ	๕๗

## สรุปข้อมูลพื้นที่ประสบปัญหาอุทกภัย ประจำปี ๒๕๕๔

## จังหวัดนครราชสีมา

พื้นที่ประสบอุทกภัย ๒๙ อำเภอ ๒๑๒ ตำบล ๒,๑๕๘ หมู่บ้าน

ที่	อำเภอ	ตำบล	หมู่บ้าน	จำนวน หมู่บ้าน
๑	เมือง ๑๔ ตำบล ๙๑ หมู่บ้าน	ปรุใหญ่	๑,๒,๕,๗	๔
		หนองบัวศาลา	๒-๔,๖,๘-๑๐	๗
		หนองจะบก	๑-๔	๔
		โพธิ์กลาง	๔,๑๑	๒
		มะเรียง	๑-๙	๙
		บ้านโพธิ์	๕,๘	๒
		หนองระเวียง	๓,๔,๑๒,๑๕	๔
		หมีนไวย	๒,๔,๕,๗	๔
		จอหอ	๑-๕,๗-๙,๑๑,๑๔,๑๕	๑๑
		โคกสูง	๙,๑๐	๒
		หนองไข่น้ำ	๑-๘	๘
		พะเนา	๑-๓,๕,๗	๕
		โคกกรวด	๑-๔,๖-๑๑	๑๐
		ตลาด	๑,๕-๘	๕
		บ้านใหม่	๑,๓,๕,๑๒	๔
		สีมูม	๑-๗	๗
		หนองกระทุ่ม	๕,๗,๙	๓
๒	ปากช่อง ๑๐ ตำบล ๑๔๐ หมู่บ้าน	คลองม่วง	๑-๒๑	๒๑
		จันทึก	๑-๒๒	๒๒
		วังไทร	๑-๑๘	๑๘
		หนองสาหร่าย	๑-๒๕	๒๕
		กลางดง	๑-๑๕	๑๕
		พญาเย็น	๑-๑๔	๑๔
		ปากช่อง	๑-๒๒	๒๒

ที่	อำเภอ	ตำบล	หมู่บ้าน	จำนวน หมู่บ้าน
	ปากช่อง	หมูสี หนองน้ำแดง ชนงพระ	๑-๑๙ ๑-๑๑ ๑-๑๓	๑๙ ๑๑ ๑๓
๓	ปักธงชัย ๑๖ ตำบล ๑๓๗ หมู่บ้าน	นกออก ลำโรง ตะคุ ธงชัยเหนือ สะแกราช เมืองปัก เกษมทรัพย์ ตะขบ ภูหลวง บ่อปลาทอง ตุม จิว สุขเกษม โคกไทย ดอน ลำนางแก้ว	๑-๑๐ ๑-๑๐ ๑-๔,๓,๙,๑๕-๑๓,๒๑ ๑-๑๖ ๑-๑๕ ๑-๑๐,๑๒,๑๔,๑๖ ๑-๙ ๑-๒๒ ๑-๑๐ ๑,๒,๖,๙ ๑-๑๖ ๑-๑๕ ๓-๖,๘,๑๑ ๑-๖,๙ ๑-๑๒ ๓,๓	๑๐ ๑๐ ๑๐ ๑๖ ๑๕ ๑๓ ๙ ๒๒ ๑๐ ๔ ๑๖ ๑๕ ๖ ๓ ๑๒ ๒
๔	หนองบุญมาก ๓ ตำบล ๓๖ หมู่บ้าน	ลุงเขว้า สารภี แหลมทอง หนองหัวแรด หนองไม้ไผ่ หนองตะไก่อ หนองขุนมาก	๔ ๑๕ ๕,๓-๙ ๑-๓,๕-๘,๑๑-๑๕ ๑-๙ ๒ ๒,๔-๓,๙,๑๑,๑๓	๑ ๑ ๔ ๑๒ ๙ ๑ ๔
๕	บัวใหญ่ ๓ ตำบล ๓๙ หมู่บ้าน	บัวใหญ่ หนองบัวสะอาด	๑,๓-๑๐,๑๓ ๑-๓	๑๐ ๓

ที่	อำเภอ	ตำบล	หมู่บ้าน	จำนวน หมู่บ้าน
	บัวใหญ่	โนนทองกลาง หนองแจ้งใหญ่ กุดจอก ห้วยยาง เสมาใหญ่	๙,๑๐,๑๒,๑๓ ๑,๓,๕-๙ ๓,๑๑-๑๔ ๒,๕,๑๐,๑๑ ๓,๑๐	๔ ๓ ๕ ๔ ๒
๖	เสิงสาง ๖ ตำบล ๘๕ หมู่บ้าน	เสิงสาง โนนสมบูรณ์ สุขไพบูรณ์ สระตะเคียน กุดโบสถ์ บ้านราษฎร์	๑-๑๖ ๑-๑๔ ๑-๑๓ ๑-๑๔ ๑-๑๘ ๑-๑๐	๑๖ ๑๔ ๑๓ ๑๔ ๑๘ ๑๐
๓	เฉลิมพระเกียรติ ๕ ตำบล ๖๑ หมู่บ้าน	พระพุทธร ท่าช้าง หนองยาง ช้างทอง หนองงูเห่าล้อม	๑-๑๒ ๑-๑๖ ๑-๑๐ ๑-๘ ๑-๑๕	๑๒ ๑๖ ๑๐ ๘ ๑๕
๘	วังน้ำเขียว ๕ ตำบล ๘๓ หมู่บ้าน	วังน้ำเขียว อุดมทรัพย์ วังหมี ไทยสามัคคี ระเริง	๑-๑๙ ๑-๑๓ ๑-๒๒ ๑-๑๑ ๑-๑๔	๑๙ ๑๓ ๒๒ ๑๑ ๑๔
๙	จักรราช ๓ ตำบล ๔๔ หมู่บ้าน	สีสุก ศรีละกอ หินโคน หนองขาม จักรราช หนองพลวง ทองกลาง	๓ ๑-๓,๙ ๒,๖,๘ ๑๒,๑๓ ๒-๕,๘,๙,๑๑,๑๓,๑๔ ๑-๑๖ ๑,๓,๔,๖,๘,๑๐	๑ ๓ ๓ ๒ ๙ ๑๖ ๖

ที่	อำเภอ	ตำบล	หมู่บ้าน	จำนวน หมู่บ้าน
๑๐	บ้านเหลื่อม ๑ ตำบล ๕ หมู่บ้าน	บ้านเหลื่อม	๑,๓,๕-๗	๕
๑๑	ขามสะแกแสง ๓ ตำบล ๑๔ หมู่บ้าน	ขามสะแกแสง เมืองนาท พะงาด	๔,๙,๑๐ ๕-๘,๑๐ ๑,๓-๖,๙	๓ ๕ ๖
๑๒	โชคชัย ๑๐ ตำบล ๑๒๗ หมู่บ้าน	ด่านเกวียน ท่าอ่าง ท่าลาดขาว ท่าเยี่ยม กระโทก พลับพลา โชคชัย ละลมใหม่พัฒนา ทุ่งอรุณ ท่าจะหลุง	๑-๑๐ ๑-๑๐ ๑-๑๑ ๑-๑๖ ๑-๑๓ ๑-๑๗ ๑-๑๓ ๑-๑๒ ๑-๑๕ ๑-๑๐	๑๐ ๑๐ ๑๑ ๑๖ ๑๓ ๑๗ ๑๓ ๑๒ ๑๕ ๑๐
๑๓	เมืองยาง ๔ ตำบล ๓๕ หมู่บ้าน	โนนอุดม เมืองยาง สะพานปลาตัว กระเบื้องนอก	๑-๔ ๑,๕-๑๑ ๑,๒,๔-๘,๑๐-๑๒ ๑-๑๓	๔ ๘ ๑๐ ๑๓
๑๔	แก่งสนามนาง ๕ ตำบล ๕๖ หมู่บ้าน	แก่งสนามนาง โนนสำราญ บึงพะไล บึงสำโรง สีสุก	๑-๑๒ ๑-๑๑ ๑-๑๕ ๑-๙ ๑-๙	๑๒ ๑๑ ๑๕ ๙ ๙
๑๕	ประทาย ๑๓ ตำบล ๑๔๙ หมู่บ้าน	กระทุ่มราย ดอนม่น หนองค้าย หนองพลวง	๑-๑๗ ๑-๑๐ ๑-๑๔ ๑-๑๒	๑๗ ๑๐ ๑๔ ๑๒

ที่	อำเภอ	ตำบล	หมู่บ้าน	จำนวนหมู่บ้าน
	ประทาย	นางรำ ตลาดไทร โนนเพ็ด ประทาย วังไม้แดง หันห้วยทราย ทุ่งสว่าง โคกกลาง เมืองโคน	๑-๑๓ ๑-๑๓ ๑-๑๑ ๑-๑๓/ ๑-๑๐ ๑-๙ ๑-๓/ ๑-๙ ๑-๓/	๑๓ ๑๓ ๑๑ ๑๓/ ๑๐ ๙ ๓/ ๙ ๓/
๑๖	พิมาย ๑๒ ตำบล ๑๔๘ หมู่บ้าน	รังกาใหญ่ ในเมือง กระเบื้องใหญ่ สัมฤทธิ์ ธารละหลอด ท่าหลวง โบสถ์ ชีวาน หนองระเวียง ดงใหญ่ กระชอน นิคมสร้างตนเอง	๑-๒๐ ๑-๒๑ ๑-๑๑ ๑-๑๕ ๑-๑๔ ๑-๑๑ ๑-๒๓/ ๑-๑๐ ๑-๔,๘-๑๑,๑๓-๑๕,๑๗-๒๐ ๑-๒๐ ๑-๒๐ ๖,๘,๑๑,๑๖	๒๐ ๒๑ ๑๑ ๑๕ ๑๔ ๑๑ ๒๓/ ๑๐ ๑๕ ๒๐ ๒๐ ๔
๑๗	บัวลาย ๔ ตำบล ๔๕ หมู่บ้าน	บัวลาย โนนจาน เมืองพะไล หนองหว่า	๑-๑๓ ๑-๑๔ ๑-๙ ๑-๙	๑๓ ๑๔ ๙ ๙
๑๘	สีคิ้ว ๖ ตำบล ๑๑ หมู่บ้าน	สีคิ้ว ดอนเมือง กฤษณา หนองหญ้าขาว	๘,๑๓,๑๔ ๑๕ ๓/ ๒,๔,๑๕	๓ ๑ ๑ ๓



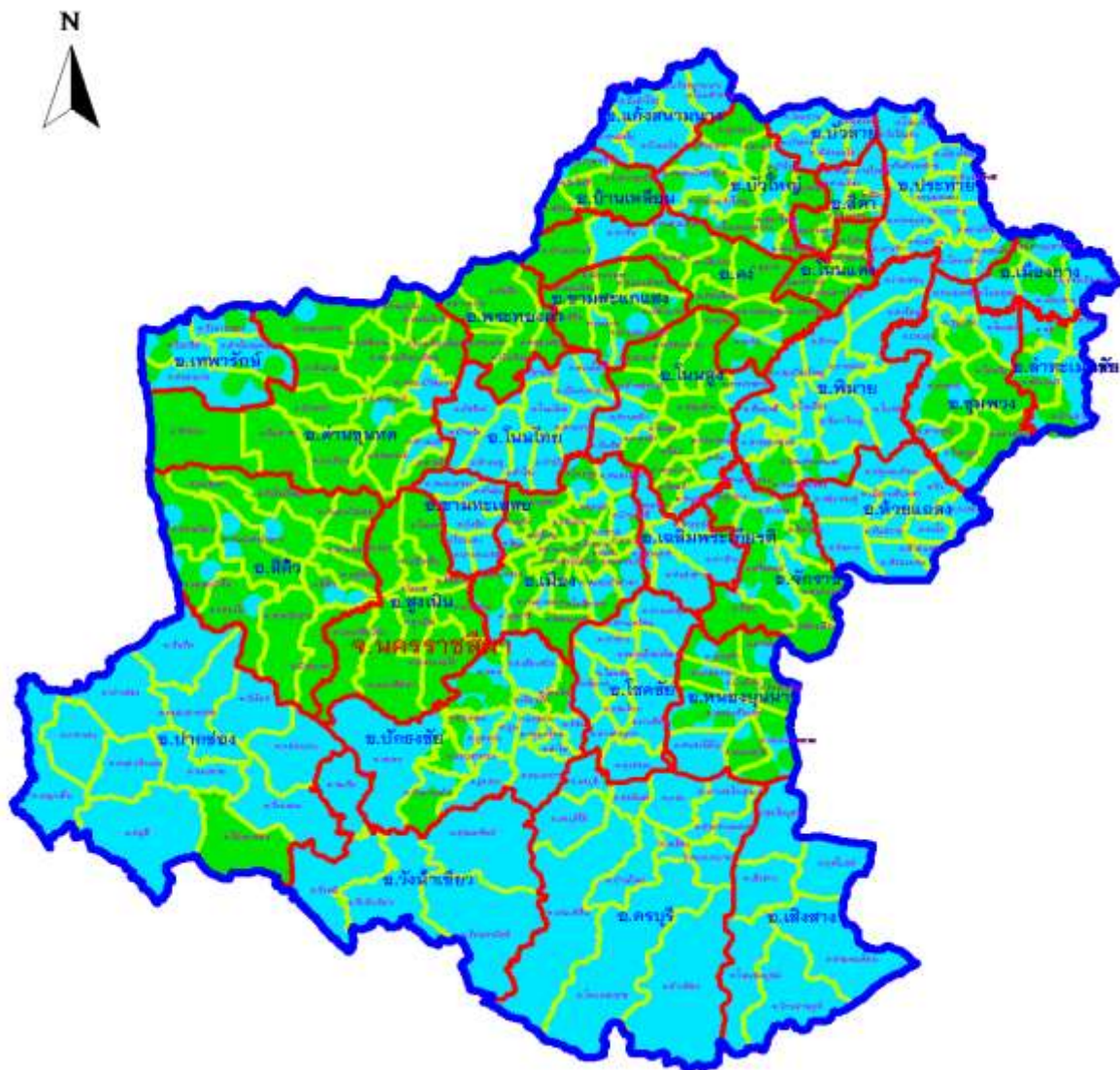
ที่	อำเภอ	ตำบล	หมู่บ้าน	จำนวน หมู่บ้าน
	สีคิ้ว	หนองน้ำใส คลองไผ่	๙,๑๕ ๑	๒ ๑
๑๙	โนนสูง ๘ ตำบล ๖๔ หมู่บ้าน	เมืองปราสาท ลำคองหงษ์ จันอัด บึง ดอนชมพู ธารปราสาท ทต.ตลาดแค  ลำมูล ด่านคิ้ว	๑-๑๓ ๑,๒,๔,๖,๘ ๑-๘ ๖,๙,๑๐ ๒,๕-๘ ๓-๙,๑๒,๑๓,๑๕,๑๗,๑๙ ชุมชนลำโรงตะวันตก ชุมชนตลาดแค ชุมชนโนนพิมาน ชุมชนชาววัง ชุมชนโนนหนามแดง ชุมชนกระแต ๑-๓/ ๑,๔,๓,๙,๑๐	๑๓ ๕ ๘ ๓ ๕ ๑๒ ๖  ๓/ ๕
๒๐	ลำทะเมนชัย ๔ ตำบล ๔๒ หมู่บ้าน	ช่องแมว บ้านยาง ไพล ขุข	๒,๓,๕,๖,๘-๑๓,๑๕,๑๗,๑๘,๒๑,๒๒ ๒-๕,๓,๘,๑๐,๑๑,๑๒,๑๔ ๑-๔,๖-๑๐ ๒-๖,๘-๑๐	๑๕ ๑๐ ๙ ๘
๒๑	ห้วยแถลง ๑๐ ตำบล ๑๒๐ หมู่บ้าน	กงรถ ตะโก หล่งตะเคียน ห้วยแคน หล่งประตู ห้วยแถลง ทับสวาย เมืองพลับพลา หินดาด	๑-๙ ๑-๑๐ ๑-๑๕ ๑-๘ ๑-๑๕ ๑-๑๓ ๑-๘ ๑-๑๓ ๑-๑๕	๙ ๑๐ ๑๕ ๘ ๑๕ ๑๓ ๘ ๑๓ ๑๕

ที่	อำเภอ	ตำบล	หมู่บ้าน	จำนวน หมู่บ้าน
	ห้วยแถลง	จิว	๑-๑๔	๑๔
๑๙	ชุมพวง ๘ ตำบล ๖๕ หมู่บ้าน	หนองหลัก โนนตูม สาหร่าย ประสุข ชุมพวง โนนยอ ท่าลาด ตลาดไทร	๑-๘ ๑-๓,๑๑,๑๓ ๑,๒,๕ ๑-๒๑ ๒,๕-๖,๘,๑๐,๑๑,๑๓,๑๔,๑๖ ๑-๔,๖-๑๐ ๒,๙,๑๒,๑๖,๑๗ ๖,๗,๑๕,๑๘	๘ ๕ ๓ ๒๑ ๑๐ ๙ ๕ ๔
๒๐	สีดา ๕ ตำบล ๒๕ หมู่บ้าน	โนนประดู่ โพนทอง หนองตาดใหญ่ สีดา สามเมือง	๑,๒,๔,๖,๑๐ ๗ ๑-๙ ๑,๕ ๑-๖,๙,๑๐	๕ ๑ ๙ ๒ ๔
๒๔	คิง ๓ ตำบล ๑๖ หมู่บ้าน	หนองมะนาว ตาจั่น เทพาลัย	๑,๓-๖,๙,๑๕ ๒,๔,๖,๗,๙,๑๑,๑๒,๑๓ ๑๐	๗ ๘ ๑
๒๕	ขามทะเลสอ ๕ ตำบล ๔๖ หมู่บ้าน	ขามทะเลสอ โป่งแดง บึงอ้อ หนองสรวง พันดุง	๑-๙ ๑-๘ ๑-๙ ๑-๙ ๑-๑๑	๙ ๘ ๙ ๙ ๑๑
๒๖	ครบุรี ๑๒ ตำบล ๑๔๓ หมู่บ้าน	จระเข้หิน ครบุรีใต้ เฉลียง ลำเพี้ยก โคกกระชาย บ้านใหม่	๑-๑๓ ๑-๑๖ ๑-๑๒ ๑-๑๒ ๑-๒๔ ๑-๑๔	๑๓ ๑๖ ๑๒ ๑๒ ๒๔ ๑๔

ที่	อำเภอ	ตำบล	หมู่บ้าน	จำนวน หมู่บ้าน
	ครบุรี	ตะแบกบาน ครบุรี มาบตะโกเอน ชะ อรพิมพ์ สระวานพระยา	๑-๙ ๑-๑๔ ๑-๑๐ ๑-๑๑ ๑-๘ ๑-๑๐	๙ ๑๔ ๑๐ ๑๑ ๘ ๑๐
๒๓	โนนไทย ๑๐ ตำบล ๑๓๑ หมู่บ้าน	โนนไทย กำปัง สำโรง บ้านวัง บัลลังก์ มะค่า ด่านจาก สายขอ ค้ำพลู ถนนโพธิ์	๑-๑๓ ๑-๑๕ ๑-๑๓ ๑-๑๐ ๑-๑๙ ๑-๑๐ ๑-๑๓ ๑-๑๑ ๑-๑๐ ๑-๙	๑๓ ๑๕ ๑๓ ๑๐ ๑๙ ๑๐ ๑๓ ๑๑ ๑๐ ๙
๒๔	ด่านขุนทด ๔ ตำบล ๒๑ หมู่บ้าน	หนองบัวละคร ด่านขุนทด หนองกรด ด่านนอก	๑-๙ ๑,๒,๙,๑๓ ๓ ๑-๓	๙ ๔ ๑ ๓
๒๕	เทพารักษ์ ๔ ตำบล ๔๙ หมู่บ้าน	สำนักตะคร้อ หนองแวง บึงปรือ วังยายทอง	๑-๓,๙-๑๖ ๑,๒,๕-๘,๑๐,๑๒-๑๖,๑๘-๒๒ ๑-๓,๕-๑๐ ๑-๖,๘,๑๐	๑๕ ๑๓ ๙ ๘
<b>รวม</b>	<b>๒๕ อำเภอ</b>	<b>๒๑๒ ตำบล</b>	<b>๒,๑๕๘ หมู่บ้าน</b>	

ที่มา : สำนักงานป้องกันและบรรเทาสาธารณภัยจังหวัดนครราชสีมา

## พื้นที่ประสบอุทกภัย ปี ๒๕๕๔ จังหวัดนครราชสีมา



สำนักงานทรัพยากรน้ำภาค ๕ นครราชสีมา  
จัดทำโดย ส่วนวิชาการ

คำอธิบาย	
พื้นที่ประสบภัยระดับตำบล	
	พื้นที่ประสบภัย
	พื้นที่ปกติ
	ขอบเขตตำบล
	ขอบเขตอำเภอ
	ขอบเขตจังหวัด

## จังหวัดบุรีรัมย์

พื้นที่ประสบอุทกภัย ๒๓ อำเภอ ๑๖๖ ตำบล ๑,๗๒๓ หมู่บ้าน

ที่	อำเภอ	ตำบล	หมู่บ้าน	จำนวน หมู่บ้าน
๑	แคนดง ๔ ตำบล ๔๑ หมู่บ้าน	แคนดง ดงพลอง สระบัว หัวฝาย	๑-๑๘ ๔-๗,๙-๑๒ ๑-๘,๑๐-๑๒ ๖,๗,๑๐,๑๑	๑๘ ๘ ๑๑ ๔
๒	ละหานทราย ๖ ตำบล ๙ หมู่บ้าน	หนองแวง ตาจง สำโรงใหม่ โคกवान ละหานทราย หนองตะครอง	๑ ๑๐,๑๒,๑๘ ๑ ๗ ๓ ๓,๑๐	๑ ๓ ๑ ๑ ๑ ๒
๓	สตึก ๑๒ ตำบล ๑๗๖ หมู่บ้าน	ชุมแสง เมืองแก ร้อนทอง หนองใหญ่ สนามชัย ท่าม่วง ดอนมนต์ กระสัง นิคม สตึก สะแก ทุ่งวัง	๑-๑๘ ๑-๑๙ ๑-๔,๗-๑๘ ๑-๑๖ ๑-๑๒ ๑-๑๑ ๑-๙ ๑-๘ ๑-๒๔ ๑-๑๕ ๑-๑๓ ๑-๑๕	๑๘ ๑๙ ๑๖ ๑๖ ๑๒ ๑๑ ๙ ๘ ๒๔ ๑๕ ๑๓ ๑๕
๔	พุทไธสง ๕ ตำบล ๔๐ หมู่บ้าน	หายโคก บ้านจาน มะเฟือง	๕-๘,๑๐,๑๑,๑๓ ๑-๖,๙,๑๑,๑๓ ๑,๓,๖-๑๓	๗ ๙ ๑๐

ที่	อำเภอ	ตำบล	หมู่บ้าน	จำนวน หมู่บ้าน
	พุกไธสง	บ้านยาง พุกไธสง	๒,๖-๑๒,๑๕,๑๖ ๑-๔	๑๐ ๔
๖	ลำปลายมาศ ๑๖ ตำบล ๒๑๖ หมู่บ้าน	ลำปลายมาศ หนองคู ทะเลเมษชัย แสงลงพัน ตลาดโพธิ์ หนองกะทิง โคกกลาง โคกสะอาด เมืองแฝก บ้านยาง ไผ่ทรินทร์ โคกล่าม หินโคน หนองบัวโคก บุโพธิ์ หนองโดน	๑-๑๐ ๑-๑๔ ๑-๑๓/ ๑-๑๓/ ๑-๙ ๑-๑๑ ๑-๑๖ ๑-๑๖ ๑-๑๓/ ๑-๑๓ ๑-๑๙ ๑-๑๒ ๑-๑๖ ๑-๑๓ ๑-๘ ๑-๘	๑๐ ๑๔ ๑๓/ ๑๓/ ๙ ๑๑ ๑๖ ๑๖ ๑๓/ ๑๓ ๑๙ ๑๒ ๑๖ ๑๓ ๘ ๘
๖	โนนดินแดง ๓ ตำบล ๓๓ หมู่บ้าน	โนนดินแดง สัมปอຍ ลำนางรอง	๑-๑๕ ๑-๓/ ๑-๑๕	๑๕ ๓/ ๑๕
๓	กระสัง ๑๑ ตำบล ๑๓๒ หมู่บ้าน	สูงเนิน กระสัง กันทรารมย์ บ้านปรือ สองชั้น ชุมแสง ลำควน ห้วยสำราญ	๑-๑๙ ๕,๑๐,๑๓,๑๘ ๑-๑๒ ๑-๑๕ ๑-๑๓/ ๑-๑๒ ๑-๑๘ ๑,๒,๕,๑๐,๑๕	๑๙ ๔ ๑๒ ๑๕ ๑๓/ ๑๒ ๑๘ ๕

ที่	อำเภอ	ตำบล	หมู่บ้าน	จำนวน หมู่บ้าน
	กระสัง	หนองเต็ง เมืองไผ่ ศรีภูมิ	๑-๑๘ ๑,๓,๕ ๑-๙	๑๘ ๓ ๙
๘	ชำนิ ๖ ตำบล ๖๕ หมู่บ้าน	ชำนิ เมืองยาง หนองปล่อง ช่อผกา ละลวด โคกสนวน	๑-๘ ๑-๑๓ ๑-๑๐ ๑-๑๓ ๑-๑๓ ๑-๘	๘ ๑๓ ๑๐ ๑๓ ๑๓ ๘
๙	คูเมือง ๗ ตำบล ๑๐๗ หมู่บ้าน	คูเมือง หนองขमार บ้านแพ ปะเคียบ พรสำราญ ตุ้มใหญ่ หินเหล็กไฟ	๑-๑๒ ๑-๑๑ ๑-๑๑ ๑-๑๘ ๑-๑๙ ๑-๑๙ ๑-๑๓	๑๒ ๑๑ ๑๑ ๑๘ ๑๙ ๑๙ ๑๓
๑๐	บ้านใหม่ไชยพจน์ ๔ ตำบล ๒๓ หมู่บ้าน	หนองแวง กุ้สวนแดง หนองเอื้อง ทองกลาง	๘-๑๐,๑๔ ๒-๕,๗,๘,๑๑ ๑,๓-๙ ๔,๕,๗,๑๐	๔ ๓ ๘ ๔
๑๑	ปะคำ ๕ ตำบล ๓๗ หมู่บ้าน	หูก้านบ ปะคำ ไทยเจริญ โคกมะม่วง หนองบัว	๑-๑๙ ๑-๑๐ ๑-๑๔ ๑-๒๒ ๑-๑๒	๑๙ ๑๐ ๑๔ ๒๒ ๑๒
๑๒	ห้วยราช ๓ ตำบล ๓๕ หมู่บ้าน	เมืองโพธิ์ ตาเสา ห้วยราช	๑,๒,๓ ๑-๓,๕,๖,๙,๑๐ ๑,๒,๔,๖	๓ ๓ ๔

ที่	อำเภอ	ตำบล	หมู่บ้าน	จำนวน หมู่บ้าน
	ห้วยราช	สนวน โคกเหล็ก สามแวง ห้วยราชา	๑-๓,๑๑,๑๒ ๑-๘,๑๐,๑๑ ๑,๙ ๑,๖,๗,๑๐	๕ ๑๐ ๒ ๔
๑๓	หนองหงส์ ๗ ตำบล ๔๐ หมู่บ้าน	สระทอง ไทยสามัคคี เสาเดี่ยว หนองชัยศรี สระแก้ว เมืองฝ้าย ห้วยหิน	๑-๙ ๑,๒,๔,๕,๘,๑๒,๑๔,๑๕ ๑ ๓,๔,๖,๘,๑๓,๑๕ ๓-๕,๑๑,๑๒ ๑-๓,๖,๘-๑๒ ๑๐,๑๔	๙ ๘ ๑ ๖ ๕ ๙ ๒
๑๔	โนนสุวรรณ ๔ ตำบล ๕๕ หมู่บ้าน	โกรกแก้ว ทุ่งจันทน์ ดงอีจาน โนนสุวรรณ	๑-๑๒ ๑-๑๐,๑๒-๑๔ ๑-๑๓ ๑-๑๗	๑๒ ๑๓ ๑๓ ๑๗
๑๕	นาโพธิ์ ๑ ตำบล ๔ หมู่บ้าน	นาโพธิ์	๑,๘,๑๒,๑๓	๔
๑๖	ประโคนชัย ๑๑ ตำบล ๓๒ หมู่บ้าน	โคกตูม จรเข้มาก โคกม้า หนองบอน ละเวีย ไพศาล ประโคนชัย บ้านไทร ตะโกตาพิ แสงทอง โคกมะขาม	๒-๓,๖,๘,๑๐ ๑-๑๘ ๑-๕,๗-๙ ๑๐ ๔,๖,๘,๑๓ ๑,๒,๕-๑๑,๑๕ ๑-๑๒,๑๔ ๔,๗,๘,๑๐-๑๒ ๒-๔ ๒,๓ ๖	๖ ๑๘ ๘ ๑ ๔ ๑๐ ๑๓ ๖ ๓ ๒ ๑

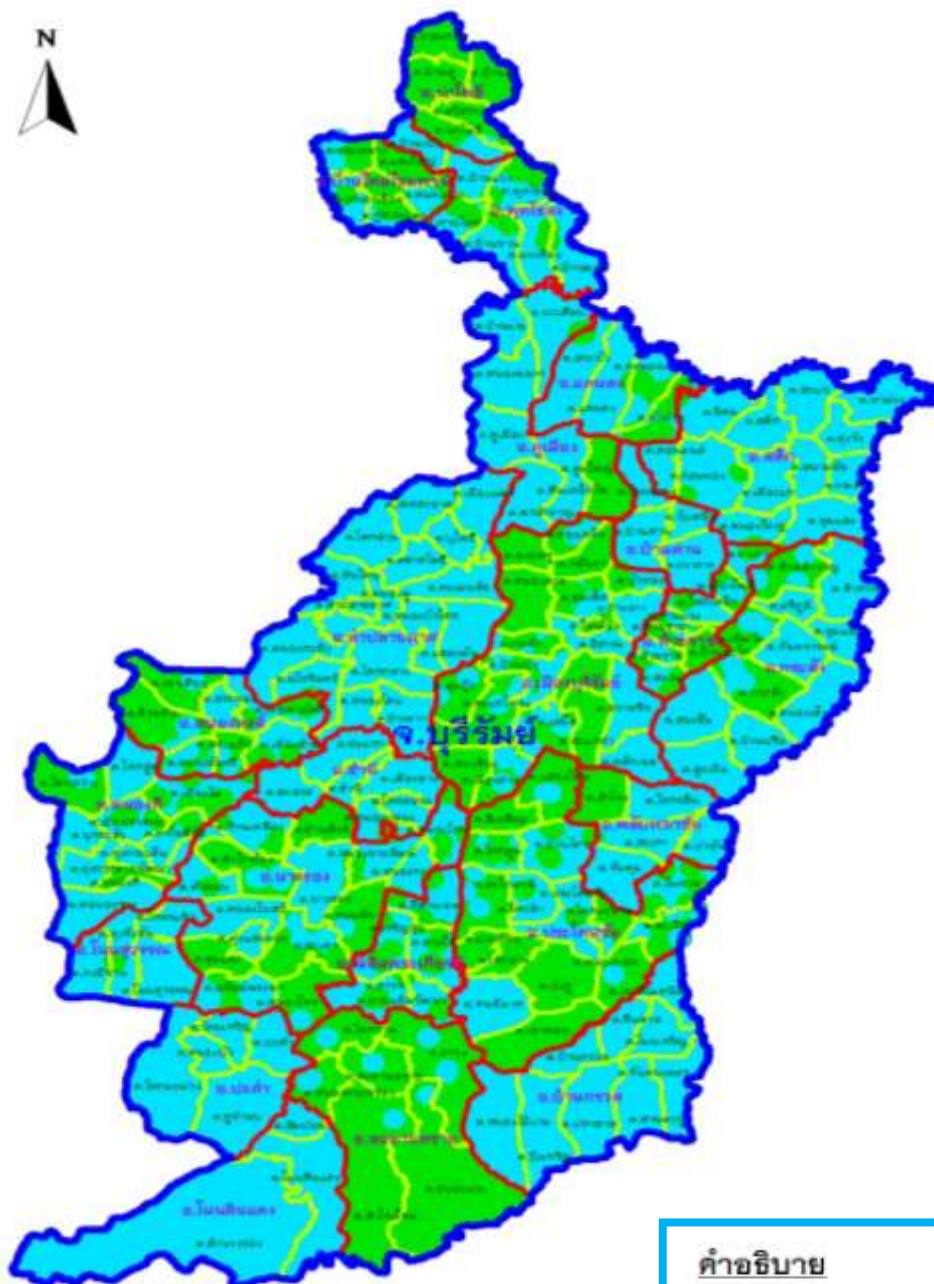


ที่	อำเภอ	ตำบล	หมู่บ้าน	จำนวน หมู่บ้าน
๑๓	หนองกี่ ๙ ตำบล ๓๘ หมู่บ้าน	ทุ่งกระเต็น เขี้ยปราสาท ทุ่งกระตาดพัฒนา บุกระสัง เมืองไผ่ ดอนอะราง โคกสูง โคกสว่าง ท่าโพธิ์ชัย	๑-๙ ๑,๒,๔,๕,๙ ๑-๑๒ ๑-๑๐ ๑,๒,๖,๘,๙,๑๑-๑๓,๑๕-๑๗ ๑-๑๕ ๑-๘ ๑,๘ ๑-๖	๙ ๕ ๑๒ ๑๐ ๑๑ ๑๕ ๘ ๒ ๖
๑๔	เมืองบุรีรัมย์ ๑๒ ตำบล ๑๓๐ หมู่บ้าน	อิสาน กระสัง บ้านบัว บ้านยาง บัวทอง เมืองฝาง เสม็ด สวายจิก สะแกโพรง ลุมพุก ถลุงเหล็ก ชุมเห็ด	๑-๑๘ ๑-๓,๕,๗-๙,๑๒,๑๓,๑๕-๑๙ ๑-๔,๖,๗,๙,๑๐,๑๔,๑๕,๑๗,๑๘ ๑-๑๙ ๑-๓,๙,๑๑,๑๓-๑๕ ๑,๒,๔,๑๑,๑๒,๑๕ ๑-๓,๕,๗,๘,๑๐,๑๙ ๑-๑๙ ๙,๑๒,๑๔,๒๔ ๕,๑๐,๑๔ ๑,๒ ๒,๔,๗-๙,๑๑,๑๓,๑๔,๑๖-๑๙,๒๒	๑๘ ๑๔ ๑๒ ๑๙ ๑๒ ๖ ๘ ๑๙ ๔ ๓ ๒ ๑๓
๑๙	บ้านด่าน ๔ ตำบล ๕๙ หมู่บ้าน	บ้านด่าน ปราสาท วังเหนือ โนนขวาง	๑-๒๐ ๑-๑๘ ๑-๑๒ ๑-๙	๒๐ ๑๘ ๑๒ ๙
๒๐	พลับพลาชัย ๔ ตำบล ๖๗ หมู่บ้าน	สะเดา โคกขมิ้น จันดุม ป่าชัน	๑-๑๓ ๑-๑๕ ๑-๑๘ ๑-๑๐	๑๓ ๑๕ ๑๘ ๑๐

ที่	อำเภอ	ตำบล	หมู่บ้าน	จำนวน หมู่บ้าน
๒๑	บ้านกรวด ๙ ตำบล ๑๑๕ หมู่บ้าน	บ้านกรวด บึงเจริญ หนองไผ่งาม ปราสาท จันทบเพชร สายตะกู หินลาด เขาดินเหนือ โนนเจริญ	๑-๑๖ ๑-๑๓ ๑-๑๕ ๑-๑๓ ๑-๑๒ ๑-๑๖ ๑-๙ ๑-๑๐ ๑-๑๑	๑๖ ๑๓ ๑๕ ๑๓ ๑๒ ๑๖ ๙ ๑๐ ๑๑
๒๒	เฉลิมพระเกียรติ ๕ ตำบล ๔๘ หมู่บ้าน	ถาวร อีสานเขต ยายแย้มวัฒนา เจริญสุข ตาเป๊ก	๒,๔-๓,๙,๑๐ ๑-๙,๑๓ ๑-๖,๘-๑๐,๑๒-๑๕ ๑-๓,๙-๑๑ ๑-๓,๙	๓ ๑๐ ๑๓ ๑๐ ๘
๒๓	นางรอง ๑๓ ตำบล ๙๓ หมู่บ้าน	หัวถนน หนองไทร ทรัพย์พระยา ทุ่งแสงทอง ลำไทรโยง ก้านเหลือง สะเดา นางรอง หนองโสน ถนนหัก หนองกง หนองโพนธ์ หนองยายพิมพ์	๑-๓,๙-๑๑ ๙ ๑-๓,๙,๑๑,๑๒ ๑-๓ ๑,๖,๙,๑๒ ๒-๔,๖,๓,๙,๑๐ ๕,๙,๑๐,๑๖,๑๓ ๑-๑๔ ๑,๓,๕-๙,๑๒ ๑๐ ๑-๑๑ ๑-๑๔ ๑,๓-๕,๙	๑๐ ๑ ๑๐ ๓ ๔ ๓ ๕ ๑๔ ๘ ๑ ๑๑ ๑๔ ๕
รวม	๒๓ อำเภอ	๑๖๖ ตำบล	๑,๓๒๓ หมู่บ้าน	

ที่มา : สำนักงานป้องกันและบรรเทาสาธารณภัยจังหวัดบุรีรัมย์

## พื้นที่ประสบอุทกภัย ปี ๒๕๕๔ จังหวัดบุรีรัมย์



สำนักงานทรัพยากรน้ำภาค ๕ นครราชสีมา  
จัดทำโดย ส่วนวิชาการ

### คำอธิบาย

#### พื้นที่ประสบภัยระดับตำบล

- พื้นที่ประสบภัย
- พื้นที่ปกติ
- ขอบเขตตำบล
- ขอบเขตอำเภอ
- ขอบเขตจังหวัด

## จังหวัดสุรินทร์

☞ พื้นที่ประสบอุทกภัย จำนวน ๑๔ อำเภอ ๑๒๓ ตำบล ๑,๑๙๕ หมู่บ้าน

ที่	อำเภอ	ตำบล	หมู่บ้าน	จำนวน หมู่บ้าน
๑	เมืองสุรินทร์ ๑๕ ตำบล ๙๘ หมู่บ้าน	เมืองที่	๓	๑
		ราม	๓,๙,๑๒	๓
		เพ็ชรราม	๑-๑๑	๑๑
		ตาช้อง	๖	๑
		สวาย	๔,๘,๙,๑๐,๑๑	๕
		ตระแสง	๓,๔,๙	๓
		เจนีง	๑-๒๐	๒๐
		ท่าสว่าง	๓-๕,๑๑,๑๕-๑๘	๘
		คอโค	๑,๔-๑๑	๙
		นาบัว	๑-๑๙	๑๙
		นอกเมือง	๕,๘,๑๑,๒๑	๔
		ตั้งใจ	๑,๔-๖	๔
		สลักไถ่	๑,๑๑,๑๕	๓
		นาดี	๕,๑๐,๑๑,๑๓	๔
กาเกาะ	๙,๑๐,๑๒	๓		
๒	ปราสาท ๑๘ ตำบล ๒๓๘ หมู่บ้าน	ก้งแอน	๑-๑๘	๑๘
		ทมอ	๑-๑๓	๑๓
		ไพล	๑-๑๒	๑๒
		ปรือ	๑-๑๘	๑๘
		ทุ่งมน	๑-๑๑	๑๑
		ตาเบา	๑-๑๙	๑๙
		หนองใหญ่	๑-๑๖	๑๖
		โคกยาง	๑-๑๘	๑๘
		โคกสะอาด	๑-๑๙	๑๙
		บ้านไทร	๑-๙	๙

ที่	อำเภอ	ตำบล	หมู่บ้าน	จำนวน หมู่บ้าน
	ปราสาท	โคกนาสาม เชื้อเพลิง ปราสาททอง ตานี บ้านพลวง กันตรวจระมวล สมุด ประทีตบุ	๑-๑๔ ๑-๑๒ ๑-๑๑ ๑-๙ ๑-๑๔ ๑-๘ ๑-๘ ๑-๙	๑๔ ๑๒ ๑๑ ๙ ๑๔ ๘ ๘ ๙
๓	สังขะ ๑๑ ตำบล ๑๑๐ หมู่บ้าน	ดม ขอนแก่น ทับทัน เทพรักษา บ้านซบ กระเทียม บ้านจารย์ สะกาด ตาตุ่ม ตาดง สังขะ	๑,๒,๔-๗,๙-๑๒ ๔,๕,๙,๑๔,๑๖ ๑-๔,๗-๑๖ ๔-๘,๑๐-๑๓ ๑,๓-๕,๙,๑๐ ๑-๕,๗-๑๔,๑๖-๑๘,๒๐ ๒-๔,๙-๑๑ ๑-๑๒,๑๔-๑๖ ๒,๗,๘,๑๐,๑๑,๑๓,๑๔,๑๗,๑๘ ๘ ๑-๑๗	๑๐ ๕ ๑๕ ๙ ๖ ๑๗ ๖ ๑๕ ๙ ๑ ๑๗
๔	ศรีขรภูมิ ๗ ตำบล ๗๓ หมู่บ้าน	ระแงง จารพัต ยาง หนองขวาว กุดหวาย ตรมไพร ผักไหม	๑-๑๕ ๖ ๔,๖-๘,๑๑-๑๓,๑๖ ๑-๑๗ ๑-๑๐,๑๒-๑๔ ๑-๘ ๑-๑๑	๑๕ ๑ ๘ ๑๗ ๑๓ ๘ ๑๑
๕	ท่าตูม ๘ ตำบล ๙๐ หมู่บ้าน	ท่าตูม กระโพ	๑,๔-๗,๙-๑๑,๑๓,๑๕,๑๘,๒๑,๒๒ ๒,๗-๑๕,๑๘,๑๙	๑๓ ๑๒

ที่	อำเภอ	ตำบล	หมู่บ้าน	จำนวนหมู่บ้าน
	ท่าตูม	พรมเทพ โพนครก ปะ หนองบัว หนองเมธี ทุ่งกุลา	๑-๒๒ ๑-๑๖ ๔,๘-๑๑,๑๓-๑๕ ๖-๙ ๑-๕,๗,๘ ๑-๕,๖-๑๐	๒๒ ๑๖ ๘ ๔ ๖ ๙
๖	รัตนบุรี ๑๒ ตำบล ๑๖๒ หมู่บ้าน	แก ดอนแรด หนองบัวทอง เปิด น้ำเขียว กุดขาคิม ยางสว่าง ธาตุ ไผ่ หนองบัวบาน รัตนบุรี ทับใหญ่	๑-๑๕ ๑-๑๖ ๑-๑๙ ๑-๑๓ ๑-๑๓ ๑-๑๑ ๑-๑๑ ๑-๑๔ ๑-๑๔ ๑-๑๕ ๑-๑๓ ๑-๑๐	๑๕ ๑๖ ๙ ๑๓ ๑๓ ๑๑ ๑๑ ๑๔ ๑๔ ๑๕ ๑๓ ๑๐
๓	ลำโรงทับ ๘ ตำบล ๕๔ หมู่บ้าน	ลำโรงทับ เกาะแก้ว หนองฮะ หนองไผ่ล้อม กระออม หมื่นศรี สะโน ประคู้	๓-๕,๗-๙,๑๒ ๑-๑๑ ๑-๓,๙,๑๐ ๑,๒,๔,๗-๙,๑๑ ๖,๗ ๑-๙ ๓-๗,๙ ๓,๕-๑๐	๓ ๑๑ ๕ ๓ ๒ ๙ ๖ ๓
๘	ชุมพลบุรี ๙ ตำบล ๙๒ หมู่บ้าน	ชุมพลบุรี นาหนองไผ่ ไพลขลา	๒-๓,๙-๒๒ ๒-๕,๗-๑๐,๑๖-๑๘ ๑,๔,๖-๘,๑๐,๑๑	๒๐ ๑๑ ๓

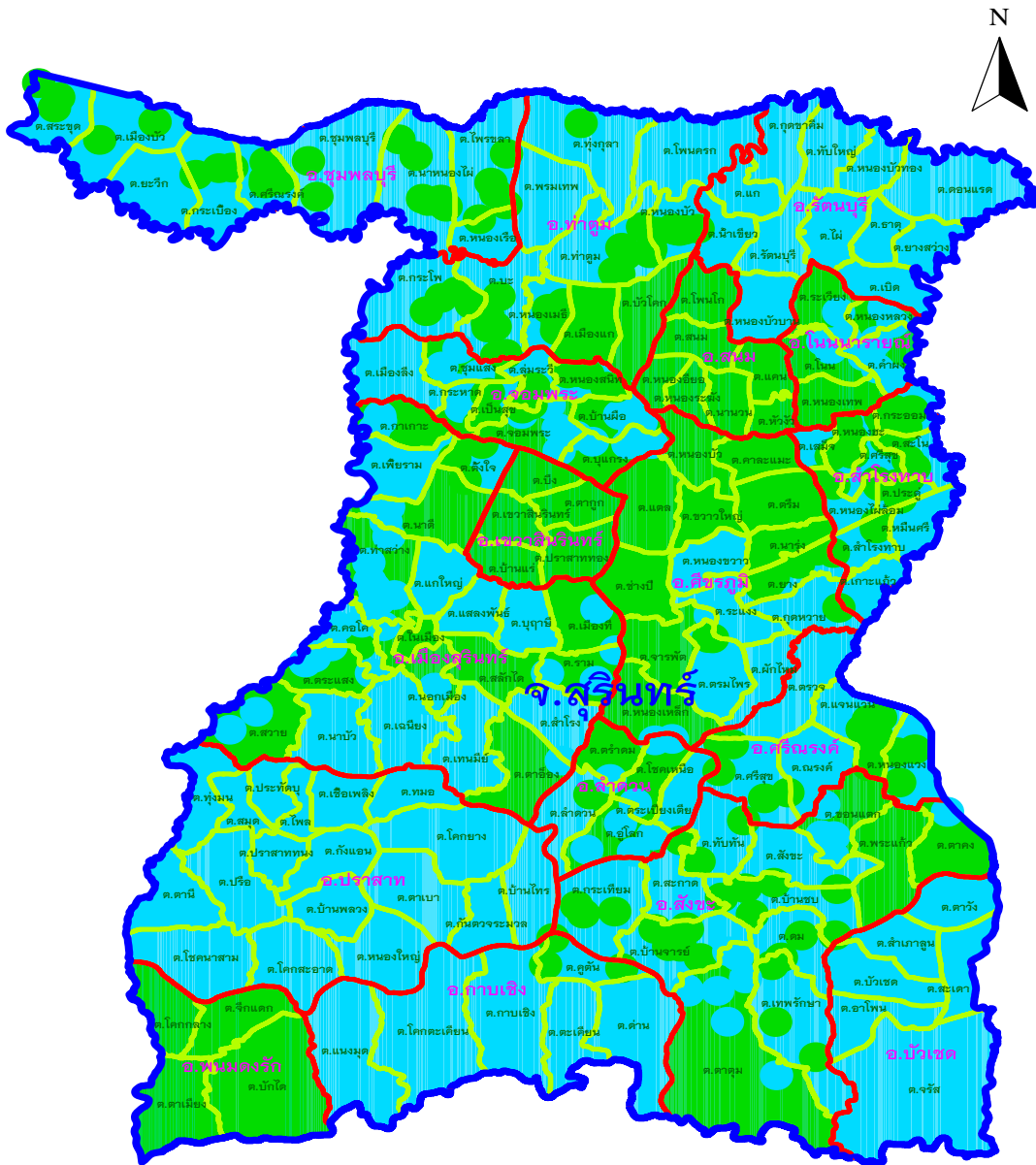
ที่	อำเภอ	ตำบล	หมู่บ้าน	จำนวน หมู่บ้าน
	ชุมพลบุรี	ศรีณรงค์ ยะวีค เมืองบัว สระซุด กระเบื้อง หนองเรือ	๒-๔,๓/-๙,๑๒ ๑-๑๐ ๑-๑๐,๑๒,๑๔-๑๖ ๑,๒,๕-๘,๑๐,๑๑ ๑-๔,๖,๑๐ ๑-๙	๓/ ๑๐ ๑๔ ๘ ๖ ๙
๙	จอมพระ ๙ ตำบล ๔๑ หมู่บ้าน	จอมพระ เมืองสิง กระหาด บุแกรง เป็นสุข หนองสนิท ชุมแสง บ้านฝื่อ ลุ่มระวี	๓,๘,๑๐,๑๒,๑๔ ๑,๕-๙,๑๒ ๑,๓ ๕,๙,๑๐,๑๑ ๑,๔,๕,๘-๑๐ ๒-๔,๖,๓/ ๑,๒,๖ ๒,๓,๖,๑๐ ๑,๓-๕,๘,๙	๕ ๖ ๒ ๔ ๖ ๕ ๓ ๔ ๖
๑๐	บัวเชด ๖ ตำบล ๖๘ หมู่บ้าน	บัวเชด สะเดา จรัส ดาวัง อาโพน ลำเภากุญ	๑-๑๓ ๑-๑๒ ๑-๑๒ ๑-๑๐ ๑-๑๑ ๑-๑๐	๑๓ ๑๒ ๑๒ ๑๐ ๑๑ ๑๐
๑๑	กาบเชิง ๖ ตำบล ๘๓ หมู่บ้าน	กาบเชิง คูตัน ด่าน นางมุด โคกตะเคียน ตะเคียน	๑-๒๐ ๑-๓,๕-๘ ๑-๑๘ ๑-๑๕ ๑-๑๔ ๑-๙	๒๐ ๓/ ๑๘ ๑๕ ๑๔ ๙
๑๒	ลำดวน ๕ ตำบล ๒๓ หมู่บ้าน	ลำดวน โชคเหนือ	๑,๓-๙,๑๑ ๒,๙	๙ ๒

ที่	อำเภอ	ตำบล	หมู่บ้าน	จำนวน หมู่บ้าน
	ลำดวน	อุบลโลก ตรำดม ตระเปียงเตีย	๒,๔,๖,๙ ๒,๓/ ๑-๑๐	๔ ๒ ๑๐
๑๓	ศรีณรงค์ ๕ ตำบล ๔๕ หมู่บ้าน	ณรงค์ แจนแวน ตรวจ หนองแวง ศรีสุข	๑-๑๒ ๖,๘,๑๐,๑๑ ๑-๑๕ ๒,๓,๕,๖,๘-๑๐ ๑-๖,๑๒	๑๒ ๔ ๑๕ ๓/ ๓/
๑๔	โนนนารายณ์ ๔ ตำบล ๑๔ หมู่บ้าน	คำผง หนองหลวง ระเวียง โนน	๑,๓-๕,๑๐-๑๒ ๑,๓ ๘,๙ ๖,๓,๑๔	๓/ ๒ ๒ ๓
รวม	๑๔ อำเภอ	๑๒๓ ตำบล	๑,๑๙๕ หมู่บ้าน	

ที่มา : สำนักงานป้องกันและบรรเทาสาธารณภัยจังหวัดสุรินทร์



# พื้นที่ประสบอุทกภัย ปี ๒๕๕๔ จังหวัดสุรินทร์



**คำอธิบาย**

**พื้นที่ประสบภัยระดับตำบล**

<span style="display:inline-block; width:15px; height:15px; background-color:lightblue;"></span>	พื้นที่ประสบภัย
<span style="display:inline-block; width:15px; height:15px; background-color:green;"></span>	พื้นที่ปกติ
<span style="display:inline-block; width:15px; height:15px; background-color:yellow;"></span>	ขอบเขตตำบล
<span style="display:inline-block; width:15px; height:15px; background-color:red;"></span>	ขอบเขตอำเภอ
<span style="display:inline-block; width:15px; height:15px; background-color:darkblue;"></span>	ขอบเขตจังหวัด

สำนักงานทรัพยากรน้ำภาค ๕ นครราชสีมา  
จัดทำโดย ส่วนวิชาการ

## จังหวัดศรีสะเกษ

พื้นที่ประสบอุทกภัย จำนวน ๒๑ อำเภอ ๑๘๗ ตำบล ๑,๖๗๒ หมู่บ้าน

ที่	อำเภอ	ตำบล	หมู่บ้าน	จำนวน หมู่บ้าน
๑	กันทรารมย์ ๑๕ ตำบล ๙๕ หมู่บ้าน	ดูน	๑,๔,๗,๑๐	๔
		จาน	๒-๕,๙,๑๒,๑๓	๗
		ทาม	๑,๒,๔-๙,๑๑,๑๒	๑๐
		โนนสัง	๑-๑๔	๑๔
		ตู	๒,๓,๕-๘	๖
		บัวน้อย	๑-๑๑	๑๑
		ผักแพว	๑๓	๑
		เมืองน้อย	๓,๙	๒
		ยาง	๔,๑๐	๒
		ละทาย	๒,๔,๖	๓
		หนองแก้ว	๑-๗	๗
		หนองบัว	๑-๔,๗	๕
		หนองวาง	๑-๑๑	๑๑
		หนองหัวช้าง	๑,๔,๖-๘,๑๐,๑๑	๗
คำเนียม	๓-๗	๕		
๒	กันทรลักษณ์ ๒๐ ตำบล ๑๘๑ หมู่บ้าน	น้ำอ้อม	๑-๑๖	๑๖
		กุดเสลา	๑-๑๖	๑๖
		จานใหญ่	๑-๓,๕-๘,๑๑-๑๓,๑๖	๑๑
		ภูผาหมอก	๑-๖	๖
		ชำ	๔	๑
		รุง	๓,๔,๖,๗,๑๐	๕
		ละลาย	๑,๓,๔,๖,๗,๙,๑๐	๗
		เมือง	๑,๒,๔-๖,๘-๑๐	๘
		ทุ่งใหญ่	๑,๓,๑๒,๑๓	๔

ที่	อำเภอ	ตำบล	หมู่บ้าน	จำนวน หมู่บ้าน
	กันทรลักษณ์	โนนสำราญ บึงมะลู ขุ่น สังเม็ก ตระกาจ สวนกล้วย กระแซง หนองหญ้าลาด ภูเงิน เสารงชัย เวียงเหนือ	๑-๔ ๑-๔,๑๔ ๑-๔,๖,๘,๙,๑๓-๑๕ ๑-๒๐ ๒,๓,๖,๗,๙,๑๐ ๑-๖,๘,๙,๑๑,๑๒ ๑-๑๓,๑๕-๑๘ ๑-๑๗ ๑,๒,๓,๑๐-๑๒,๑๘ ๔,๑๒ ๑-๙	๔ ๕ ๑๐ ๒๐ ๖ ๑๐ ๑๓ ๑๓ ๓ ๒ ๙
๓	โนนคูณ ๕ ตำบล ๔๓ หมู่บ้าน	บก โพธิ์ โนนค้อ หนองกุง เหล่ากว้าง	๑-๓,๖,๘,๑๑,๑๒,๑๔-๑๖ ๓,๔,๗,๘,๑๐,๑๑ ๓,๖,๑๗,๑๘,๒๐ ๑-๗,๙-๑๒,๑๔,๑๕,๑๘ ๑-๑๒	๑๐ ๖ ๕ ๑๔ ๑๒
๔	เมืองจันทร์ ๓ ตำบล ๓๓ หมู่บ้าน	เมืองจันทร์ ตาโกน หนองใหญ่	๔,๙,๑๑,๑๒,๑๖,๑๙,๒๐,๒๔ ๑-๑๕ ๑-๖,๘-๑๑	๘ ๑๕ ๑๐
๕	น้ำเกลี้ยง ๖ ตำบล ๓๘ หมู่บ้าน	น้ำเกลี้ยง เขิน ละเมาะ ตองปิด รุ่งระวี คูบ	๒,๖,๑๐ ๑,๒,๖,๑๐,๑๓ ๑-๓,๖,๗,๑๐,๑๑,๑๓ ๒-๔,๘,๑๒ ๔-๖,๑๐,๑๑,๑๔,๑๕ ๑-๑๐	๓ ๕ ๘ ๕ ๓ ๑๐
๖	ไพร่ปัง ๖ ตำบล ๕๕ หมู่บ้าน	ไพร่ปัง ปราสาทเขย	๑,๕-๙,๑๑-๑๖,๒๑ ๑-๑๑	๑๓ ๑๑

ที่	อำเภอ	ตำบล	หมู่บ้าน	จำนวน หมู่บ้าน
	โพธิ์ประทับ	โนนปูน	๑,๔-๘	๖
		สุขสวัสดิ์	๑,๓-๕,๙,๑๐	๖
		ลำโรงพลัน	๒-๖,๘,๑๐-๑๒,๑๔,๑๖,๑๗	๑๒
		ดินแดง	๑,๓,๕-๙	๓
๓	ราชสีไศล ๑๓ ตำบล ๑๙๒ หมู่บ้าน	เมืองคง	๑-๑๕	๑๕
		ด่าน	๑-๑๓	๑๓
		คู	๑-๑๖	๑๖
		บัวหุ้ง	๑-๑๘	๑๘
		เมืองแคน	๑-๑๔	๑๔
		สร้างปี	๑-๑๒	๑๒
		ไผ่	๑-๑๒	๑๒
		สัมปอຍ	๑-๑๓	๑๓
		หนองแค	๑-๑๓	๑๓
		หนองอี้ง	๑-๑๓	๑๓
		ห้วยคำ	๑-๑๓	๑๓
		จิกสังข์ทอง	๑-๑๐	๑๐
		หนองหมี่	๑-๑๘	๑๘
๔	ห้วยทับทัน ๖ ตำบล ๔๑ หมู่บ้าน	กล้วยกว้าง	๑-๑๓	๑๓
		ผักไหม	๑-๑๓	๑๓
		เมืองหลวง	๑-๑๔	๑๔
		ห้วยทับทัน	๑-๘	๘
		จานแสนไชย	๑-๑๓	๑๓
		ปราสาท	๑-๑๖	๑๖
๕	เมืองศรีสะเกษ ๑๓ ตำบล ๑๑๖ หมู่บ้าน	คูซอด	๑-๑๐	๑๐
		ทุ่ม	๖,๓,๙,๑๑	๔
		น้ำคำ	๑-๑๕	๑๕
		โพธิ์	๑-๘	๘

ที่	อำเภอ	ตำบล	หมู่บ้าน	จำนวนหมู่บ้าน
	เมืองศรีสะเกษ	ห้วยปลีอง	๔-๘,๑๑	๖
		ซำ	๑-๓,๖-๘,๑๑,๑๒,๑๔	๙
		โพนข่า	๓,๖-๙	๕
		โพนเขวา	๑-๕,๗-๑๑	๑๐
		หมากเขียบ	๑-๕,๗,๑๐,๑๑	๘
		หนองครก	๓,๕,๘,๑๑	๔
		หนองไผ่	๒,๓,๖-๙,๑๑	๗
		หนองแก้ว	๓,๕	๖
		เทศบาลเมืองศรีสะเกษ	ชุมชนท่าเรือ ชุมชนโนนสำราญ ชุมชนโนนทรายทอง ชุมชนหนองอุทัย ชุมชนสะพานขาว คุ้มหนองหมู คุ้มโนนงาม คุ้มโนนกลาง ชุมชนโนนสวรรค์ คุ้มสนามเป้า ชุมชนเมืองใหม่ ชุมชนพันทาใหญ่ ชุมชนพันทาน้อย ชุมชนหนองหล่ม ชุมชนศรีสำราญ ชุมชนโนนเขวา ชุมชนศรีนครลำดวน ชุมชนกุลวดี ชุมชนศิริทรัพย์ทวีโชค	๒๔

ที่	อำเภอ	ตำบล	หมู่บ้าน	จำนวน หมู่บ้าน
	เมืองศรีสะเกษ		ชุมชนหัวนา ชุมชนหนองบัว ชุมชนตลาดนอก ชุมชนโนนเม็ก ชุมชนโนนเค็ง ชุมชนกุดหวาย ชุมชนโนนสำนักมิตรภาพ ชุมชนจตุรโชค ชุมชนโนนเม็ก	
๑๐	ศีลาลาด ๓ ตำบล ๒๖ หมู่บ้าน	กุง คสิกลิ่ง หนองบัวดง	๑-๑๔ ๑,๓/,๑๑ ๑-๙	๑๔ ๓ ๙
๑๑	ภูสิงห์ ๓ ตำบล ๘๖ หมู่บ้าน	โคกตาล ห้วยตามอญ ห้วยดึกชู ละลม ตะเคียนราม ดงรัก ไพรพัฒนา	๑-๑๓ ๑๐-๑๐ ๑-๑๔ ๑-๑๓ ๑-๑๔ ๑-๔ ๑-๑๐	๑๓ ๑๐ ๑๔ ๑๓ ๑๔ ๔ ๑๐
๑๒	ยางชุมน้อย ๖ ตำบล ๔๙ หมู่บ้าน	คอนกาม ยางชุมใหญ่ บึงบอน โนนคูณ ล้นฟ้า กุดเมืองฮาม	๑,๓-๖,๘,๙,๑๑ ๔ ๓-๑๒ ๑-๑๔ ๓-๑๔ ๑-๔	๔ ๑ ๖ ๑๔ ๑๒ ๔
๑๓	อุทุมพรพิสัย ๑๓ ตำบล ๑๒๖ หมู่บ้าน	ก้านเหลือง ชะยุ่ง	๑-๒๐ ๑,๓,๖-๘,๑๐-๑๒	๒๐ ๔

ที่	อำเภอ	ตำบล	หมู่บ้าน	จำนวนหมู่บ้าน
	อุทุมพรพิสัย	แช้	๑-๙	๙
		ทุ่งไชย	๓,๔,๗,๘	๔
		แต่	๕-๘	๔
		หนองไฮ	๔-๗	๔
		แฆม	๔,๖-๘,๑๐,๑๒	๖
		โพธิ์ชัย	๑,๔-๗,๙,๑๑	๗
		ตาเกษ	๓-๙,๑๑,๑๒	๙
		กำแพง	๑,๓,๔,๗-๙	๖
		หนองห้าง	๗,๙,๑๐,๑๑,๑๕,๑๗	๖
		หัวช้าง	๑,๕-๘,๑๐	๖
		สำโรง	๑,๕,๖,๑๐,๑๑	๕
		โคกหล่าม	๔-๘,๑๐	๖
		ปะถาว	๑,๒,๗,๑๐-๑๒	๖
		รังแร้ง	๑-๑๒	๑๒
		โคกจาน	๑-๑๐	๑๐
๑๔	ชุมชน ๒๒ ตำบล ๑๗/๑ หมู่บ้าน	ทม.ชุมชน	๓,๖,๑๔	๓
		ห้วยเหนือ	๒-๕,๘-๑๓	๑๐
		ใจดี	๑,๓,๔,๑๐	๔
		ดองกำเม็ด	๑-๔,๖-๘,๑๐,๑๑	๙
		ปรีอใหญ่	๑,๔-๘,๑๑-๑๗	๑๓
		สะเดาใหญ่	๓-๕,๘,๑๐-๑๔	๙
		โสน	๑,๓-๕,๗,๘,๑๐,๑๑,๑๓-๑๕, ๒๑,๒๓	๑๓
		หัวเสื่อ	๑,๒,๕-๘,๑๐,๑๑	๘
		ห้วยใต้	๑-๓,๕,๗-๙,๑๑	๘
		นิคมพัฒนา	๒,๔-๗,๙,๑๐	๗
		ปราสาท	๑,๒,๔,๕,๗,๘	๖

ที่	อำเภอ	ตำบล	หมู่บ้าน	จำนวนหมู่บ้าน
	ซุขันธ์	กันทรารมย์ ลำโรงตาเจ็น ห้วยสำราญ กฤษณา โคกเพชร ศรีตระกุล ตะเคียน ลมศักดิ์ หนองฉลอม ศรีสะอาด จะกง	๑ ๑,๒,๕-๑๓,๑๕-๑๗/ ๑,๘ ๑,๔-๑๑ ๑-๑๑ ๑-๓/ ๑,๒,๓,๑๒ ๑,๘-๑๐ ๑-๕,๘,๙ ๑-๙ ๑-๑๓	๑ ๑๔ ๒ ๙ ๑๑ ๓/ ๔ ๔ ๓/ ๙ ๑๓
๑๕	ขุนหาญ ๑๐ ตำบล ๓๒ หมู่บ้าน	ลี โพธิ์กระสังข์ กันทรอม ห้วยจันทร์ ขุนหาญ ภูฝ้าย บักดอง พราน โนนสูง โพธิ์วงศ์	๑-๑๔ ๒,๔,๗,๙,๑๒ ๑-๑๓ ๑-๕ ๑,๓-๘ ๓,๔ ๑,๑๕ ๑,๒,๕-๗,๑๓ ๑-๙ ๑-๓/ ๑-๑๔	๑๔ ๕ ๑๓ ๕ ๓/ ๒ ๒ ๖ ๙ ๓/ ๑๔
๑๖	บึงบูรพ์ ๒ ตำบล ๑๖ หมู่บ้าน	บึงบูรพ์ เป่าะ	๑,๒,๔-๗,๙ ๑-๓,๖,๗,๙,๑๒-๑๔	๓/ ๙
๑๗	ปรางค์กู่ ๑๐ ตำบล ๑๐๗ หมู่บ้าน	พิมาย กู่ ตูม หนองเข็งพูน	๒,๓,๕,๖,๘,๑๐-๑๒ ๑,๓,๖-๘,๑๑,๑๔,๑๖,๑๗/ ๑-๓,๕-๘,๑๐-๑๒ ๑,๓,๕,๗,๘,๑๐,๑๓-๑๕,๑๗-๑๙	๘ ๙ ๑๐ ๑๒

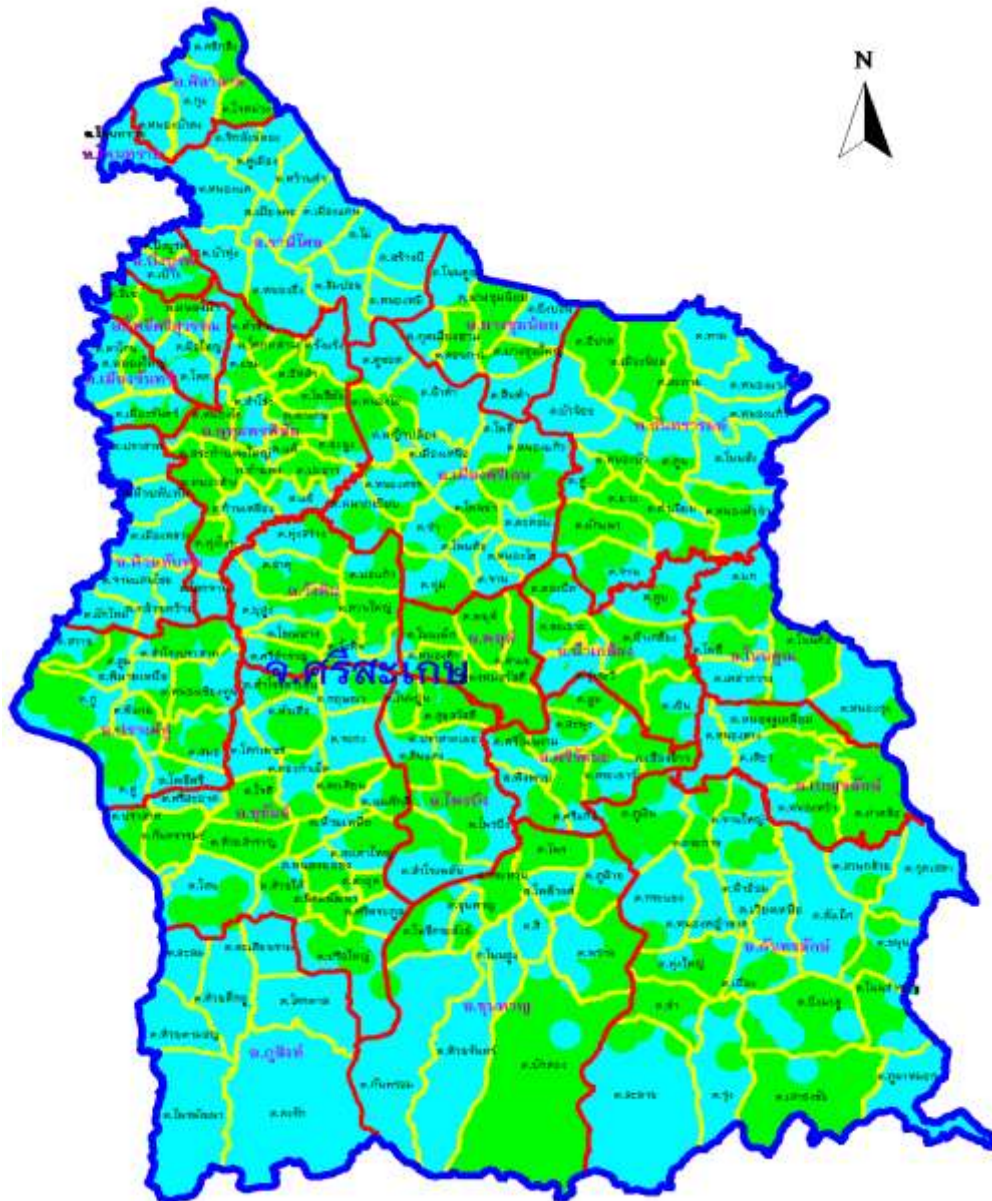


ที่	อำเภอ	ตำบล	หมู่บ้าน	จำนวนหมู่บ้าน
	ปราจีนบุรี	สมอ พินายเหนือ โพธิ์ศรี ลำโรงปราสาท คู สวาย	๑,๒,๔-๑๐,๑๒-๑๕,๑๗ ๑-๑๐ ๑-๖,๘-๑๔ ๑,๒,๔-๖,๘,๑๑-๑๕,๑๗ ๑-๔,๖,๗,๑๒,๑๓ ๑-๖,๘-๑๐	๑๔ ๑๐ ๑๕ ๑๒ ๘ ๙
๑๘	ศรีวิทันะ ๗ ตำบล ๕๘ หมู่บ้าน	ศรีแก้ว พิงพวย สระยาว ตูม เสื่องข้าว ศรีโนนงาม สะพาน	๒-๕,๗,๑๒,๑๕ ๑,๓-๖,๘,๑๐-๑๒ ๑-๓,๕-๙,๑๑-๑๔ ๑,๔,๕,๗-๙ ๑,๓,๔,๖ ๑-๘,๑๐ ๑-๕,๗-๑๒	๗ ๙ ๑๒ ๖ ๔ ๙ ๑๑
๑๙	เบญจลักษณ์ ๔ ตำบล ๓๔ หมู่บ้าน	เสียว หนองหว้า หนองงูเหลือม หนองฮาง	๑,๒,๔,๗,๙-๑๓ ๑,๖,๑๐,๑๒,๑๔,๑๕ ๑-๔,๗,๙,๑๒ ๑-๑๒	๙ ๖ ๗ ๑๒
๒๐	วังหิน ๗ ตำบล ๔๙ หมู่บ้าน	วังหิน ธาตุ บ่อแก้ว ท่าสว่าง บุสูง ศรีสำราญ โพนยาง	๓,๕-๗,๑๑ ๓,๕-๗,๙,๑๑,๑๒,๑๕,๑๖ ๗ ๖-๘,๑๐,๑๒,๑๓,๑๕ ๔-๑๔,๑๖,๑๗,๒๐-๒๒ ๑,๕-๙,๑๒ ๒,๓,๑๐,๑๑	๕ ๙ ๑ ๗ ๑๖ ๗ ๔
๒๑	โพธิ์ศรีสุวรรณ ๕ ตำบล ๔๐ หมู่บ้าน	โคต เสียว ผือใหญ่	๑,๓,๕,๖,๑๐,๑๓,๑๕,๑๖,๒๒ ๑,๒,๔,๖-๘,๑๐-๑๒,๑๖ ๔,๕,๘,๑๒,๑๓	๙ ๑๐ ๕

ที่	อำเภอ	ตำบล	หมู่บ้าน	จำนวน หมู่บ้าน
	โพธิ์ศรีสุวรรณ	หนองม้า	๑-๓,๕,๖,๘,๑๐,๑๒	๘
		อีเซ	๑-๓,๘-๑๒	๘
รวม	๒๑ อำเภอ	๑๘๗ ตำบล	๑,๖๗๒ หมู่บ้าน	

ที่มา : สำนักงานป้องกันและบรรเทาสาธารณภัยจังหวัดศรีสะเกษ

## พื้นที่ประสบอุทกภัย ปี ๒๕๕๔ จังหวัดศรีสะเกษ



### คำอธิบาย

#### พื้นที่ประสบภัยระดับตำบล

-  พื้นที่ประสบภัย
-  พื้นที่ปกติ
-  ขอบเขตตำบล
-  ขอบเขตอำเภอ
-  ขอบเขตจังหวัด

สำนักงานทรัพยากรน้ำภาค ๕ นครราชสีมา  
จัดทำโดย ส่วนวิชาการ

## จังหวัดอุบลราชธานี

☞ พื้นที่ประสบอุทกภัย จำนวน ๒๕ อำเภอ ๒๐๕ ตำบล ๒,๓๖๒ หมู่บ้าน

ที่	อำเภอ	ตำบล	หมู่บ้าน	จำนวนหมู่บ้าน
๑	เขมราฐ ๙ ตำบล ๑๑๓ หมู่บ้าน	เขมราฐ	๑-๒๒	๒๒
		หนองสิม	๑-๑๐	๑๐
		เจียด	๑-๙	๙
		หนองนกทา	๑-๑๓	๑๓
		นาแวง	๑-๑๓	๑๓
		หัวนา	๑-๕,๗,๘,๑๐-๑๕	๑๒
		ขามป้อม	๑-๕,๖-๑๓,๑๕-๑๗	๑๕
		หนองผือ	๑-๑๕	๑๕
		แก้งเหนือ	๑-๑๐	๑๐
๒	นาตาล ๕ ตำบล ๖๔ หมู่บ้าน	พังเคน	๑-๑๙	๑๙
		นาตาล	๑-๑๘	๑๘
		กองโพน	๑-๑๕	๑๕
		พะลาน	๑-๑๓	๑๓
๓	โขงเจียม ๕ ตำบล ๕๑ หมู่บ้าน	ห้วยยาง	๑-๑๐	๑๐
		นาโพธิ์กลาง	๑-๑๐	๑๐
		หนองแสงใหญ่	๑-๙	๙
		ห้วยไผ่	๑-๑๐	๑๐
		โขงเจียม	๑-๑๒	๑๒
๔	ศรีเมืองใหม่ ๙ ตำบล ๖๓ หมู่บ้าน	นาคำ	๑,๒,๔,๘,๙,๑๒,๑๓	๗
		แก้งกอก	๑-๓,๗	๔
		วาริน	๑,๓,๖	๓
		ลาดควาย	๑,๒,๔,๕,๘	๕
		สงยาง	๑-๑๕	๑๕
		ตะบ้าย	๑,๒,๖,๙,๑๑	๕

ที่	อำเภอ	ตำบล	หมู่บ้าน	จำนวน หมู่บ้าน
	ศรีเมืองใหม่	คำไหล หนามแท่ง ดอนใหญ่	๑-๕, ๘, ๙, ๑๑, ๑๒, ๑๖, ๑๘ ๑-๓, ๕-๗, ๑๐, ๑๒ ๑-๓, ๖, ๗	๑๑ ๘ ๕
๕	โพธิ์ไทร ๖ ตำบล ๓๑ หมู่บ้าน	โพธิ์ไทร ม่วงใหญ่ สำโรง สองคอน สารภี เหล่างาม	๑-๑๓ ๑-๑๕ ๑-๑๑ ๑-๙ ๑-๑๐ ๑-๙	๑๓ ๑๕ ๑๑ ๙ ๑๐ ๙
๖	ตระการพืชผล ๒๓ ตำบล ๒๓๔ หมู่บ้าน	ขามเปี้ย ขุหลุ กระเดียน กุดยาลวน กศุกร เกษม คอนสาย คำเจริญ โคกจาน เซเป็ด ตระการ ตากแดด ถ้ำแซ้ ท่าหลวง นาพิน นาสะไม โนนกุล บ้านแดง	๑-๑๒ ๑-๘ ๑-๙ ๑-๓ ๑-๙ ๑-๑๕ ๑-๑๐ ๑-๘ ๑-๑๒ ๑-๑๐ ๑-๙ ๑-๑๐ ๑-๙ ๑-๙ ๑-๑๑ ๑-๑๓ ๑-๑๒ ๑-๙	๑๒ ๘ ๙ ๓ ๙ ๑๕ ๑๐ ๘ ๑๒ ๑๐ ๙ ๑๐ ๙ ๙ ๑๑ ๑๓ ๑๒ ๙

ที่	อำเภอ	ตำบล	หมู่บ้าน	จำนวน หมู่บ้าน
	ตระการพืชผล	เป้า สะพือ หนองเต่า ห้วยฝ้ายพัฒนา ไหลทุ่ง	๑-๑๑ ๑-๘ ๑-๙ ๑-๑๒ ๑-๑๒	๑๑ ๘ ๙ ๑๒ ๑๒
๓	กุดข้าวปุ้น ๕ ตำบล ๓๕ หมู่บ้าน	ข้าวปุ้น กาบิน แก่งเค็ง โนนสว่าง หนองหันน้ำ	๑-๑๕ ๑-๑๔ ๑-๑๓ ๑-๒๐ ๑-๑๓	๑๕ ๑๔ ๑๓ ๒๐ ๑๓
๔	เมืองอุบลราชธานี ๑๒ ตำบล ๑๓๕ หมู่บ้าน	หนองบ่อ แจระแม ปะอ่าว หนองซอน ไร่ร้อย ขามใหญ่ ปทุม กระโสบ กุดลาด หัวเรือ ขี้เหล็ก โนเมือง	๑-๑๓ ๑-๑๐ ๑-๘ ๑-๑๕ ๑-๑๙ ๑-๒๖ ๑-๑๒ ๑-๑๑ ๑-๑๔ ๑-๑๖ ๑-๑๑ ๑-๒๐	๑๓ ๑๐ ๘ ๑๕ ๑๙ ๒๖ ๑๒ ๑๑ ๑๔ ๑๖ ๑๑ ๒๐
๕	เดชอุดม ๑๕ ตำบล ๒๐๙ หมู่บ้าน	แก้ง นาสว่าง ป่าโมง ท่าโพธิ์ศรี กุดประทาย	๑-๑๑ ๑-๑๒ ๑-๑๐ ๑-๑๑ ๑-๒๑	๑๑ ๑๒ ๑๐ ๑๑ ๒๑

ที่	อำเภอ	ตำบล	หมู่บ้าน	จำนวน หมู่บ้าน
	เดชอุดม	โพนงาม	๑-๑๓	๑๓
		สมสะอาด	๑-๑๓	๑๓
		ตบหุ	๑-๒๒	๒๒
		โนนสมบุรณ์	๑-๓,๕-๑๙	๘
		กลาง	๑-๑๘	๑๘
		ทุ่งเทิง	๓,๔,๙,๑๑,๑๕	๕
		คำครั่ง	๑-๑๐	๑๐
		บัวงาม	๑-๑๖	๑๖
		เมืองเดช	๑-๓๔	๓๔
		นาเจริญ	๑,๒,๔,๕,๗	๕
๑๐	ดอนมดแดง	ท่าเมือง	๑-๑๐	๑๐
	๔ ตำบล ๔๗ หมู่บ้าน	คำไฮใหญ่	๑-๑๐	๑๐
		เหล่าแดง	๑-๑๓	๑๓
		ดอนมดแดง	๑-๑๔	๑๔
๑๑	วารินชำราบ	ธาตุ	๑,๒,๕-๑๑	๙
	๑๖ ตำบล ๑๘๒ หมู่บ้าน	โพธิ์ใหญ่	๑-๑๓	๑๓
		เมืองศรีไค	๑-๑๑	๑๑
		สระสมิง	๒,๓,๕-๑๓	๑๑
		ค้ำน้ำแซบ	๑-๔,๖-๑๐	๙
		หนองกินเพล	๑-๙	๙
		โนนผึ้ง	๑-๔,๗,๙,๑๑	๗
		แสนสุข	๑-๑๖	๑๖
		บุงใหม่	๑-๑๒	๑๒
		ท่าลาด	๑-๑๒	๑๒
		โนนโพน	๑-๑๒	๑๒
		บุงหวาย	๑-๒๐	๒๐
		คูเมือง	๑-๑๒	๑๒

ที่	อำเภอ	ตำบล	หมู่บ้าน	จำนวนหมู่บ้าน
	วารินชำราบ	ห้วยชะยุ้ง คำขวาง วารินชำราบ	๑-๑๓ ๑,๕,๘ ชุมชนท่าบั้งมิ่ง ชุมชนท่ากอไผ่ ชุมชนหาดสวนสุข ชุมชนหาดสวนสุข ๑ ชุมชนลับแล ชุมชนดึ่งาม ชุมชนหาดสวนยา ชุมชนคูยาง ชุมชนดอนจิว ชุมชนวัดวารินฯ ชุมชนกุดปลาขาว ๖-ชุมชนกุดเป่ง ๑๖-ชุมชนกุดเป่ง	๑๓ ๓ ๑๓
๑๒	เหล่าเสือโก้ก ๔ ตำบล ๕๕ หมู่บ้าน	เหล่าเสือโก้ก หนองบก แพงใหญ่ โพนเมือง	๑-๑๒ ๑-๑๓ ๑-๑๓ ๑-๑๓'	๑๒ ๑๓ ๑๓ ๑๓'
๑๓	สิรินธร ๖ ตำบล ๖๘ หมู่บ้าน	ฝางคำ ช่องเม็ก คำเขื่อนแก้ว นิคมสร้างตนเองลำโดมน้อย คันไร่ โนนก่อ	๑-๓ ๑-๑๓ ๑,๓-๓',๕'-๑๖ ๒,๔-๘,๑๐,๑๑,๑๓ ๑-๖,๘-๑๖ ๑-๑๔	๓ ๑๓ ๑๔ ๙ ๑๕ ๑๔
๑๔	ม่วงสามสิบ ๑๑ ตำบล ๙๑ หมู่บ้าน	เหล่าบก ดุมใหญ่	๑-๑๒ ๑-๓,๕-๑๓	๑๒ ๑๒



ที่	อำเภอ	ตำบล	หมู่บ้าน	จำนวน หมู่บ้าน
	ม่วงสามสิบ	หนองช้างใหญ่	๑-๘	๘
		เตย	๑-๓,๕,๗,๘,๑๐,๑๒	๘
		นาเลิง	๑,๔-๘	๖
		ไผ่ใหญ่	๒,๙,๑๐	๓
		หนองฮ้าง	๑,๓-๙	๘
		หนองเหล่า	๑-๔,๖,๗,๙-๑๓,๑๕	๑๑
		ม่วงสามสิบ	๑,๕,๑๐,๑๒	๔
		หนองเมือง	๑-๑๔	๑๔
		ยางโยภาพ	๑,๒,๕,๖,๑๐	๕
๑๕	เขื่องใน	ธาตุน้อย	๑-๑๐	๑๐
	๑๘ ตำบล ๑๓๙ หมู่บ้าน	ค้อทอง	๑-๑๑	๑๑
		แดงหม้อ	๑-๖	๖
		นาคำใหญ่	๑-๘	๘
		เขื่องใน	๑-๑๒	๑๒
		ชีทวน	๑-๑๑	๑๑
		สร้างถ่อ	๑-๑๖	๑๖
		สหธาตุ	๑-๓	๓
		ท่าไห	๑-๑๓	๑๓
		โนนรัง	๑-๓	๓
		หนองเหล่า	๑-๑๑	๑๑
		หัวดอน	๑-๑๑	๑๑
		ศรีสุข	๑-๘	๘
		บ้านกอก	๑-๖	๖
		บ้านไทย	๑-๑๒	๑๒
		กลางใหญ่	๒-๑๐	๙
		ก่อเอ้	๑-๑๒	๑๒
		ยางขี้นก	๑-๑๐	๑๐

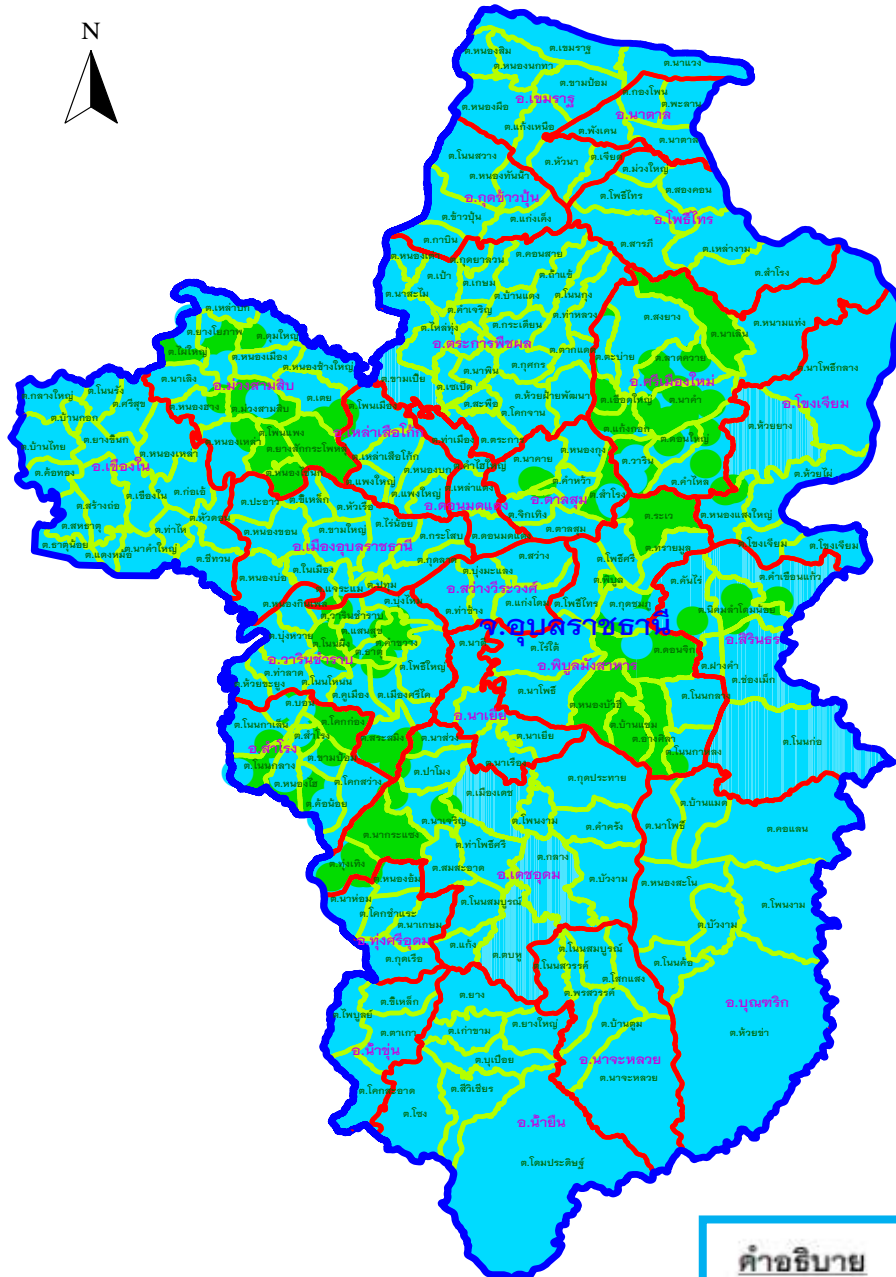
ที่	อำเภอ	ตำบล	หมู่บ้าน	จำนวน หมู่บ้าน
๑๖	ตาลชุม ๕ ตำบล ๔๑ หมู่บ้าน	นาคายน จิกเทิง ตาลชุม หนองกุง คำหว่า	๑-๔,๖,๘-๑๓ ๑-๙ ๑-๑๕ ๑-๓ ๓-๕	๑๑ ๙ ๑๕ ๓ ๓
๑๗	ทุ่งศรีอุดม ๕ ตำบล ๕๒ หมู่บ้าน	หนองอ้อม โคกชำแระ นาเกษม กุดเรือ นาห่อม	๑-๑๐ ๑-๑๐ ๑-๑๑ ๑-๑๐ ๑-๑๑	๑๐ ๑๐ ๑๑ ๑๐ ๑๑
๑๘	น้ำยืน ๗ ตำบล ๑๐๐ หมู่บ้าน	สิริเชียร ยาง โตมประดิษฐ์ โซง บุเปือย เก่าขาม ยางใหญ่	๑-๑๕ ๑-๑๓ ๑-๒๑ ๑-๑๑ ๑-๑๕ ๑-๑๓ ๑-๑๒	๑๕ ๑๓ ๒๑ ๑๑ ๑๕ ๑๓ ๑๒
๑๙	นาจะหลวย ๖ ตำบล ๗๘ หมู่บ้าน	บ้านตูม โนนสวรรค์ พรสวรรค์ โนนสมบูรณ์ นาจะหลวย โสภแสง	๑-๑๗ ๑-๑๐ ๑-๑๐ ๑-๑๑ ๑-๑๙ ๑-๑๑	๑๗ ๑๐ ๑๐ ๑๑ ๑๙ ๑๑
๒๐	สว่างวีระวงศ์ ๔ ตำบล ๕๗ หมู่บ้าน	แก่งโตม ท่าช้าง บึงมะแลง สว่าง	๑-๑๒ ๑-๒๐ ๑-๑๓ ๑-๑๒	๑๒ ๒๐ ๑๓ ๑๒

ที่	อำเภอ	ตำบล	หมู่บ้าน	จำนวน หมู่บ้าน
๒๑	บุญศรี ๘ ตำบล ๑๒๖ หมู่บ้าน	โพนงาม ห้วยข่า คอแลน นาโพธิ์ หนองสะโน โนนค้อ บัวงาม บ้านแมค	๑-๑๔ ๑-๒๓ ๑-๑๘ ๑-๒๑ ๑-๑๓ ๑-๑๑ ๑-๑๕ ๑-๑๑	๑๔ ๒๓ ๑๘ ๒๑ ๑๓ ๑๑ ๑๕ ๑๑
๒๒	น้ำขุ่น ๔ ตำบล ๕๕ หมู่บ้าน	ชี้เหล็ก โคกสะอาด ไพบูลย์ ตาเกา	๑-๑๓ ๑-๑๒ ๑-๑๕ ๑-๑๕	๑๓ ๑๒ ๑๕ ๑๕
๒๓	สำโรง ๓๗ ตำบล ๓๕ หมู่บ้าน	บอน หนองไฮ ขามบ่อม ค้อน้อย โนนกาเส้น สำโรง โนนกลาง	๑,๕,๓/ ๕,๙,๑๑ ๒-๙ ๕,๓,๘,๑๐ ๑-๕,๓-๑๒ ๑,๓,๘,๙,๑๒ ๘	๓ ๓ ๘ ๕ ๑๑ ๕ ๑
๒๔	พิบูลมังสาหาร ๙ ตำบล ๑๐๒ หมู่บ้าน	ไร่ใต้ กุดชมภู โพธิ์ศรี นาโพธิ์ โพธิ์ไทร ทรายมูล ดอนจิก โนนกาหลง	๑-๑๕ ๔-๖,๙,๑๐,๑๖ ๑-๑๕ ๑-๑๙ ๑-๑๙ ๑-๓,๙,๑๐ ๑๕ ๑-๙	๑๕ ๖ ๑๕ ๑๙ ๑๙ ๙ ๑ ๙

ที่	อำเภอ	ตำบล	หมู่บ้าน	จำนวน หมู่บ้าน
	พิบูลมังสาหาร	โนนกลาง	๑,๒,๔-๑๑	๙
๒๕	นาเยีย ๓ ตำบล ๓๕ หมู่บ้าน	นาเยีย	๑-๑๓	๑๓
		นาดี	๑-๑๓	๑๓
		นาเรือง	๑-๙	๙
รวม	๒๕ อำเภอ	๒๐๕ ตำบล	๒,๓๖๒ หมู่บ้าน	

ที่มา : สำนักงานป้องกันและบรรเทาสาธารณภัยจังหวัดอุบลราชธานี

# พื้นที่ประสบอุทกภัย ปี ๒๕๕๔ จังหวัดอุบลราชธานี



สำนักงานทรัพยากรน้ำภาค ๕ นครราชสีมา  
จัดทำโดย ส่วนวิชาการ

**คำอธิบาย**

**พื้นที่ประสบภัยระดับตำบล**

- พื้นที่ประสบภัย
- พื้นที่ปกติ
- ขอบเขตตำบล
- ขอบเขตอำเภอ
- ขอบเขตจังหวัด

## จังหวัดอำนาจเจริญ

☞ พื้นที่ประสบอุทกภัย จำนวน ๗ อำเภอ ๕๖ ตำบล ๕๔๕ หมู่บ้าน

ที่	อำเภอ	ตำบล	หมู่บ้าน	จำนวน หมู่บ้าน
๑	เมืองอำนาจเจริญ ๑๙ ตำบล - หมู่บ้าน	บุ่ง ไก่อคำ นาจิก ปลาเค้า เหล่าพรวน สร้างนงทา คิมใหญ่ นาฝื่อ น้ำปลีก นาวัง นาหมอม้า โนนโพธิ์ โนนหนามแท่ง ห้วยไร่ หนองมะแซว กุดปลาตุก ดอนเมย นายม นาแต่		
๒	เสนางคนิคม ๖ ตำบล - หมู่บ้าน	เสนางคนิคม โพนทอง ไร่สีสุก นาเวียง หนองไฮ		

ที่	อำเภอ	ตำบล	หมู่บ้าน	จำนวน หมู่บ้าน
	เสนางคนิคม	หนองสามสี		
๓	สี่อำนาจ ๓/ ตำบล - หมู่บ้าน	อำนาจ ดงมะยาง เปื่อย ดงบัง ไร่สี แมด โคกกลาง		
๔	พนา ๔ ตำบล - หมู่บ้าน	พนา จานลาน พระเหลา ไม้กลอน		
๕	ปทุมราชวงศา ๓/ ตำบล - หมู่บ้าน	หนองข่า คำโพน นาหว้า สี ห้วย โนนงาม นาป่าแซง		
๖	ชานุมาน ๕ ตำบล - หมู่บ้าน	ชานุมาน โคกสาร คำเขื่อนแก้ว โคกก่ง ป่าก่อ		
๓/	ห้วยตะพาน ๘ ตำบล - หมู่บ้าน	ห้วยตะพาน คำพระ เต็งใหญ่		

ที่	อำเภอ	ตำบล	หมู่บ้าน	จำนวน หมู่บ้าน
	หัวตะพาน	หนองแก้ว โพนเมืองน้อย สร้างถ่อน้อย จิกตุ้ รัตนวารี		
รวม	๗ อำเภอ	๕๖ ตำบล	๕๔๕ หมู่บ้าน	

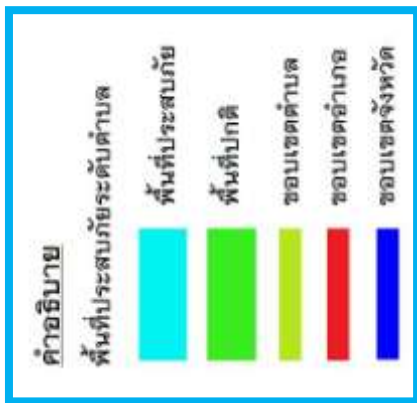
หมายเหตุ จังหวัดอำนาจเจริญไม่มีรายละเอียดหมู่บ้าน

ที่มา : สำนักงานป้องกันและบรรเทาสาธารณภัยจังหวัดอำนาจเจริญ

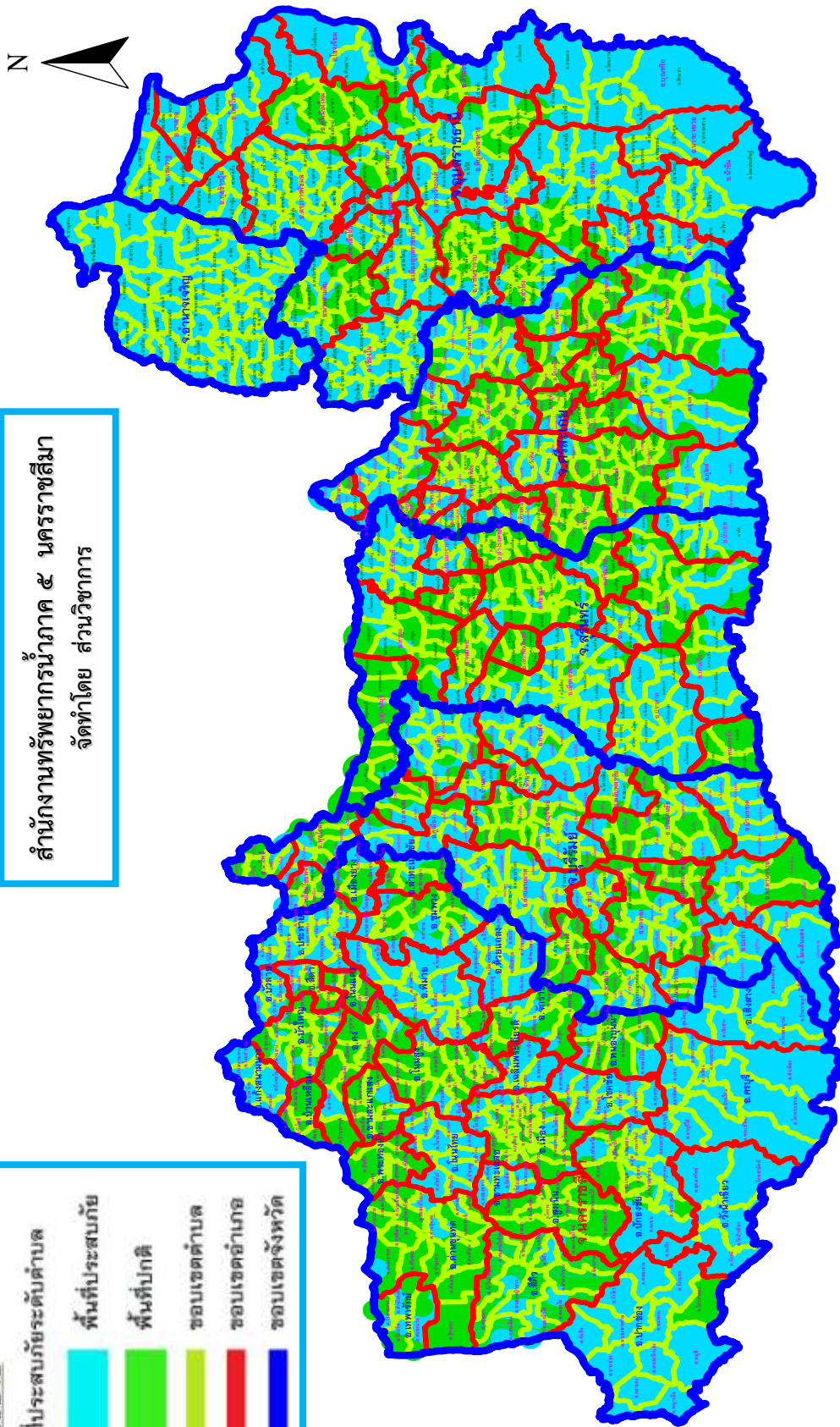




# สรุปพื้นที่ประสบอุทกภัย ประจำปี ๒๕๕๔ จังหวัดนครราชสีมา, บุรีรัมย์, สุรินทร์, ศรีสะเกษ, อุบลราชธานี, อำนาจเจริญ



สำนักงานทรัพยากรน้ำภาค ๕ นครราชสีมา  
จัดทำโดย ส่วนวิชาการ



## การดำเนินการช่วยเหลือผู้ประสบอุทกภัย

### จังหวัดอุบลราชธานี

- ❖ วันที่ 14 สิงหาคม 2554
    - ◆ แจกน้ำดื่ม จำนวน 3,000 ขวด ณ อำเภอโขงเจียม จังหวัดอุบลราชธานี
  - ❖ วันที่ 16 กันยายน 2554
    - ◆ แจกน้ำดื่ม จำนวน 5,000 ขวด จังหวัดอุบลราชธานี
  - ❖ วันที่ 8 ตุลาคม 2554
    - ◆ แจกน้ำดื่ม จำนวน 3,000 ขวด ณ ศูนย์ผู้อพยพน้ำท่วม อำเภวารินชำราบ (บริเวณหน้าสำนักงานที่อุบลราชธานี สาขาวารินชำราบ)
- **รวมทั้งสิ้น จำนวน 11,000 ขวด**

### จังหวัดสุรินทร์

- ❖ วันที่ 21 ตุลาคม 2554
    - ◆ แจกน้ำดื่ม จำนวน 1,500 ขวด ให้กับองค์การบริหารส่วนตำบลเกาะแก้ว อำเภอสำโรงทาบ จังหวัดสุรินทร์
- **รวมทั้งสิ้น จำนวน 1,500 ขวด**

### จังหวัดศรีสะเกษ

- ❖ วันที่ 21 ตุลาคม 2554
    - ◆ แจกน้ำดื่ม จำนวน 1,000 ขวด ให้กับเทศบาลตำบลน้ำคำ อำเภอเมือง จังหวัดศรีสะเกษ
- **รวมทั้งสิ้น จำนวน 1,000 ขวด**

## เขตพื้นที่อื่น

- ❖ วันที่ 6 กันยายน 2554 และ 20 กันยายน 2554
  - ◆ นำรถผลิตน้ำดื่มเคลื่อนที่จำนวน 2 คัน เข้าสมทบเพื่อช่วยเหลือผู้ประสบอุทกภัยในเขตพื้นที่รับผิดชอบของสำนักงานทรัพยากรน้ำภาค 2 จังหวัดสระบุรี
- ❖ วันที่ 10 ตุลาคม 2554
  - ◆ ส่งเจ้าหน้าที่จากส่วนบริหารจัดการน้ำ จำนวน 10 ท่าน ร่วมปฏิบัติการกิจสนับสนุนการดำเนินงานร่วมกับเจ้าหน้าที่ของ สำนักงานทรัพยากรน้ำภาค 2
  - ◆ ส่งรถบรรทุกน้ำจำนวน 2 คัน ขนาดบรรจุ 6,000 ลิตร เข้าสมทบเพื่อปฏิบัติงานร่วมกับสำนักงานทรัพยากรน้ำภาค 2
- ❖ นำน้ำดื่มไปสมทบเพื่อช่วยเหลือผู้ประสบอุทกภัย ณ กรมทรัพยากรน้ำ
  - ◆ วันที่ 9 พฤศจิกายน 2554 จำนวน 8,146 ขวด
  - ◆ วันที่ 14 พฤศจิกายน 2554 จำนวน 12,096 ขวด
  - ◆ วันที่ 17 พฤศจิกายน 2554 จำนวน 12,000 ขวด
  - ◆ วันที่ 20 พฤศจิกายน 2554 จำนวน 12,000 ขวด
  - ◆ วันที่ 25 พฤศจิกายน 2554 จำนวน 9,000 ขวด
  - ◆ วันที่ 29 พฤศจิกายน 2554 จำนวน 8,000 ขวด
  - ◆ วันที่ 2 ธันวาคม 2554 จำนวน 12,000 ขวด
  - ◆ วันที่ 13 ธันวาคม 2554 จำนวน 12,000 ขวด
  - ◆ วันที่ 19 ธันวาคม 2554 จำนวน 12,000 ขวด
  - ◆ วันที่ 22 ธันวาคม 2554 จำนวน 12,000 ขวด
  - **รวมทั้งสิ้น จำนวน 109,242 ขวด**
- ❖ วันที่ 23 ธันวาคม 2554
  - ◆ นำน้ำดื่มเข้าสมทบร่วมกับสำนักงานทรัพยากรน้ำภาค 3 จังหวัดอุดรธานี จำนวน 5,000 ขวด

## ภาคผนวก



## บันทึกข้อความ

ส่วนราชการ ส่วนวิชาการ สำนักงานทรัพยากรน้ำภาค ๕ โทร. ๐ ๔๔๙๒ ๐๒๕๖ โทรสาร ๐ ๔๔๙๒ ๐๒๕๔  
ที่ ทส ๐๖๓๕.๒ / ๔๘๗ วันที่ ๒๗ มิถุนายน ๒๕๕๔  
เรื่อง จัดตั้งศูนย์อำนวยความสะดวกติดตามและแก้ไขปัญหาน้ำท่วม - ดินถล่ม

เรียน ผู้อำนวยการสำนักงานทรัพยากรน้ำภาค ๕

### เรื่องเดิม

ตามหนังสือศูนย์ป้องกันวิกฤติน้ำ ด่วน ที่ ทส ๐๖๐๒/ว.๑๐๕๘ ลงวันที่ ๓๐ ธันวาคม ๒๕๕๓ เรื่อง รายงานสถานการณ์น้ำ แจ้งให้ติดตามสถานการณ์น้ำในพื้นที่ และรายงานให้กรมทรัพยากรน้ำทราบด้วย ประกอบกับได้มีคำสั่งการจากอธิบดีกรมทรัพยากรน้ำ ได้สั่งการให้จัดการประชุม VDO Conference เพื่อให้รายงานสถานการณ์น้ำประจำสัปดาห์ทุกวันจันทร์ เวลา ๙.๓๐ น. และส่งรายงานให้กรมทรัพยากรน้ำทุกวันศุกร์ของสัปดาห์ นั้น

### ข้อเท็จจริง

เพื่อเป็นการเตรียมความพร้อมในสถานการณ์อุทกภัยประจำปี พ.ศ. ๒๕๕๔ จึงเห็นควรตั้งศูนย์อำนวยความสะดวกติดตามและแก้ไขปัญหาน้ำท่วม - ดินถล่ม เพื่อให้การดำเนินการเป็นไปอย่างชัดเจน รวดเร็วและทันต่อสถานการณ์ ซึ่งก่อนหน้านี้อำเภอสำนักงานทรัพยากรน้ำภาค ๕ ได้มีการประสานงานกับหน่วยงานที่เกี่ยวข้องภายในพื้นที่รับผิดชอบ ๖ จังหวัด และได้ดำเนินการรายงานสถานการณ์ด้านน้ำต่อกรมทรัพยากรน้ำไปแล้วสำหรับสถานการณ์ด้านอุทกภัย นับแต่วันที่เกิดเหตุการณ์

### ข้อเสนอเพื่อพิจารณา

จึงเรียนมาเพื่อโปรดพิจารณา หากเห็นชอบเพื่อลงนามในคำสั่งที่เสนอมาร่วมนี้

  
(นายธีระพร วินะธนธิ)  
ผู้อำนวยการส่วนวิชาการ

ลงนามแล้ว



(นายจตุพร จิตพรจันท์)  
ผู้อำนวยการสำนักงานทรัพยากรน้ำภาค ๕  
๒๘ มิ.ย. ๒๕๕๔



คำสั่งสำนักงานทรัพยากรน้ำภาค ๕  
ที่ ๒๐ /๒๕๕๔  
เรื่อง จัดตั้งศูนย์อำนวยการติดตามและแก้ไขปัญหาน้ำท่วม - ดินถล่ม

เพื่อเป็นการเตรียมความพร้อมในการช่วยเหลือ ติดตามและแก้ไขปัญหาน้ำท่วม - ดินถล่มที่อาจเกิดขึ้นในพื้นที่จังหวัดในความรับผิดชอบของสำนักงานทรัพยากรน้ำภาค ๕ ให้สามารถดำเนินการได้อย่างรวดเร็วทันต่อสถานการณ์ เพื่อให้ความช่วยเหลือบรรเทาความเดือดร้อนแก่ผู้ประสบภัยดังกล่าว จึงให้จัดตั้งศูนย์อำนวยการติดตามและแก้ไขปัญหาน้ำท่วม - ดินถล่ม ตามองค์ประกอบ ดังนี้

จัดตั้งศูนย์อำนวยการติดตามและแก้ไขปัญหาน้ำท่วม - ดินถล่ม สำนักงานทรัพยากรน้ำภาค ๕ ที่ตั้ง เลขที่ ๔๗ ถ.ราชสีมา-โชคชัย ต.หนองบัวศาลา อ.เมือง จ.นครราชสีมา ๓๐๐๐๐ โทรศัพท์ ๐ ๔๔๔๒ ๐๒๕๖ ต่อ ๕๐๐,๕๑๐ ประกอบด้วย

- |  |                             |
|--|-----------------------------|
| ๑. ผู้อำนวยการสำนักงานทรัพยากรน้ำภาค ๕             | ผู้อำนวยการศูนย์            |
| ๒. ผู้อำนวยการส่วนบริหารจัดการน้ำ                  | คณะทำงาน                    |
| ๓. ผู้อำนวยการส่วนยุทธศาสตร์                       | คณะทำงาน                    |
| ๔. ผู้อำนวยการส่วนประสานและบริหารลุ่มน้ำมูลตอนบน   | คณะทำงาน                    |
| ๕. ผู้อำนวยการส่วนประสานและบริหารลุ่มน้ำมูลตอนล่าง | คณะทำงาน                    |
| ๖. ผู้อำนวยการส่วนอำนวยการ                         | คณะทำงาน                    |
| ๗. ผู้อำนวยการส่วนวิชาการ                          | คณะทำงานและเลขานุการ        |
| ๘. ผู้อำนวยการส่วนอุทกวิทยา                        | คณะทำงานและผู้ช่วยเลขานุการ |

โดยให้มีอำนาจหน้าที่

๑. เฝ้าระวัง ติดตามสถานการณ์ และประสานแจ้งเตือนภัยให้หน่วยงานในระดับจังหวัดในพื้นที่รับผิดชอบ
๒. ให้ความช่วยเหลือเพื่อบรรเทาความเดือดร้อนของราษฎรในพื้นที่รับผิดชอบ
๓. ประสานงานกับหน่วยงานที่เกี่ยวข้องในพื้นที่ เพื่อการป้องกันและแก้ไขปัญหาน้ำท่วม - ดินถล่ม
๔. ประสานเครือข่ายคณะกรรมการลุ่มน้ำในพื้นที่ เพื่อการเฝ้าระวังและแจ้งเหตุให้ศูนย์อำนวยการติดตามและแก้ไขปัญหาน้ำท่วม - ดินถล่ม สำนักงานทรัพยากรน้ำภาค ๕ ทราบ

/๕. จัดเตรียม...

๕. จัดเตรียมอุปกรณ์ เครื่องมือ เครื่องจักร เพื่อใช้ในการช่วยเหลือผู้ประสบภัยน้ำท่วม - ดินถล่ม
๖. รายงานสถานการณ์และให้ความช่วยเหลือต่อกรมทรัพยากรน้ำ
๗. สำรวจความเสียหายของแหล่งน้ำขนาดเล็ก ขนาดกลาง และแหล่งน้ำของราษฎรในพื้นที่ประสบภัยน้ำท่วม - ดินถล่ม เพื่อเตรียมการบูรณะฟื้นฟู
๘. แต่งตั้งคณะทำงานเพื่อช่วยเหลือการปฏิบัติงานตามความจำเป็น
๙. ปฏิบัติงานอื่น ๆ ตามที่ได้รับมอบหมาย

ทั้งนี้ ตั้งแต่บัดนี้เป็นต้นไป

สั่ง ณ วันที่ ๒๗ มิถุนายน พ.ศ. ๒๕๕๔

(นายสมฤทธิ์ วิโอฬารภินา)  
ผู้อำนวยการสำนักงานทรัพยากรน้ำภาค ๓ ปฏิบัติราชการแทน  
อธิบดีกรมทรัพยากรน้ำ

๒๐ ส.ค. ๒๕๕๔

ขอ.ส่วน	.....	วันที่	.....
ผู้ปฏิบัติ	.....	วันที่	.....
ผู้รับทราบ	.....	วันที่	.....



## สำเนา คู่มือฉบับ

ที่ ทส ๐๖๑๕/๒๕๕๔

สำนักงานทรัพยากรน้ำภาค ๕  
๔๗ ถนนราชสีมา-โชคชัย  
อ.เมือง จ.นครราชสีมา ๓๐๐๐๐

๒๖ มิถุนายน ๒๕๕๔

เรื่อง การปรับปรุงข้อมูลเพื่อเตรียมการแก้ไขปัญหาอุทกภัยในพื้นที่จังหวัดนครราชสีมา

เรียน หัวหน้าสำนักงานป้องกันและบรรเทาสาธารณภัยจังหวัดนครราชสีมา

อ้างถึง หนังสือ ที่ นม ๐๐๓๔/ว. ๒๖๔๘ ลงวันที่ ๖ มิถุนายน ๒๕๕๔

สิ่งที่ส่งมาด้วย แบบสำรวจเพื่อปรับปรุงข้อมูลทรัพยากร เครื่องมือ อุปกรณ์ ในงานป้องกันและแก้ไขปัญหาอุทกภัย

ตามหนังสือที่อ้างถึง สำนักงานป้องกันและบรรเทาสาธารณภัยจังหวัดนครราชสีมา มีความจำเป็นต้องปรับปรุงข้อมูลด้านทรัพยากร เครื่องมือ อุปกรณ์ ที่ใช้ในการป้องกันและแก้ไขปัญหาอุทกภัยในพื้นที่จังหวัดนครราชสีมา ความละเอียดแจ้งแล้ว นั้น

สำนักงานทรัพยากรน้ำภาค ๕ ได้ดำเนินการเสร็จเรียบร้อยแล้ว ตามแบบสำรวจที่ส่งมาด้วยพร้อมนี้ จำนวน ๑ แผ่น

จึงเรียนมาเพื่อโปรดทราบ

ขอแสดงความนับถือ



(นายวิชัย ชัยเพชร)

ผู้อำนวยการส่วนประสานและบริหารจัดการลุ่มน้ำภาคตอนบน ภูมิภาคแทน  
ผู้อำนวยการสำนักงานทรัพยากรน้ำภาค ๕

ส่วนอำนวยการ

โทร. ๐-๕๔๔๒-๐๒๕๖-๗

โทรสาร ๐-๕๔๔๒-๐๒๕๔

ผอ.ส่วน	วันที่ ๒๗
ผู้ปฏิบัติ	วันที่ ๒๗
ผู้พิมพ์/ส่งงาน	วันที่ ๒๗

แบบสำรวจเพื่อปรับปรุงข้อมูลทรัพยากร เครื่องมือ อุปกรณ์  
ในงานป้องกันและแก้ไขปัญหาอุทกภัย  
จังหวัดนครราชสีมา

หน่วยงาน สำนักงานทรัพยากรน้ำภาค ๕

สำรวจวันที่ ๒๗ มิถุนายน ๒๕๕๔

ลำดับที่	รายการ	จำนวนที่มี	หน่วยนับ (เครื่อง,ลำ,เมตร,คัน)
๑	เครื่องสูบน้ำ ขนาด ๖ นิ้ว	-	
๒	เครื่องสูบน้ำ ขนาด ๘ นิ้ว	-	
๓	เครื่องสูบน้ำ ขนาด ๑๒ นิ้ว	-	
๔	เรือท้องแบน พร้อมเครื่องยนต์	-	
๕	เรือท้องแบน ไม่มีเครื่องยนต์	-	
๖	เรือยาง	-	
๗	รถบรรทุกขนย้าย ขนาดใหญ่	๕	คัน
๘	รถบรรทุกขนย้าย ขนาดกลาง	๔	คัน
๙	รถบรรทุกขนย้าย ติดตั้งเครน	-	
๑๐	รถบรรทุกเทท้าย ขนาดใหญ่	๑	คัน
๑๑	รถบรรทุกเทท้าย ขนาดกลาง	-	คัน
๑๒	รถขุดตัก ไฮดรอลิก	๑	คัน
๑๓	รถขุดหน้าตักหลัง	-	
๑๔	รถไฟฟ้าส่องสว่าง	-	
๑๕	รถสุขาเคลื่อนที่	-	
๑๖	รถผลิตน้ำดื่ม	๒	เครื่อง
๑๗	รถหน่วยประกอบอาหาร	-	
๑๘	อื่น ๆ เครื่องสูบน้ำ ขนาด ๓ นิ้ว	๑๖	เครื่อง

หมายเหตุ ๑. การประสานงานในสถานการณ์ปกติ

ชื่อผู้ประสานงาน นายธีระพร วินะสนธิ

หมายเลขโทรศัพท์ ๐-๔๔๙๒-๐๒๕๖-๗

๒. การประสานงานในสถานการณ์ฉุกเฉิน

ชื่อผู้ประสานงาน นายเดชา สิ้นเต็ม

หมายเลขโทรศัพท์ ๐-๔๔๙๒-๐๒๕๖-๗

สำนักงานทรัพยากรน้ำภาค ๕  
เลขที่รับ ๒๕๕๔  
ลงวันที่ ๓๐ มิ.ย. ๒๕๕๔  
เวลา ๑๕:๓๐ น.



ที่ นม ๐๐๓๔๖.๕๕๕๗

ศาลากลางจังหวัดนครราชสีมา  
ถนนมหาศาลไทย นม ๓๐๐๐๐

МС มิถุนายน ๒๕๕๔

เรื่อง การเตรียมการป้องกันและแก้ไขปัญหาอุทกภัย วาดภัย และดินโคลนถล่ม ปี ๒๕๕๔  
เรียน ผู้อำนวยการสำนักงานทรัพยากรน้ำภาค ๕

ด้วยกระทรวงมหาดไทย กำหนดจัดประชุมคณะกรรมการศูนย์อำนวยการเฉพาะกิจป้องกันและ  
แก้ไขปัญหาอุทกภัย วาดภัย และดินโคลนถล่ม ปี ๒๕๕๔ โดยให้จัดประชุมทางไกลผ่านระบบ Video  
Conference เพื่อมอบนโยบายให้แก่ผู้ว่าราชการจังหวัดทุกจังหวัดในวันศุกร์ที่ ๓ กรกฎาคม ๒๕๕๔  
เวลา ๑๓.๓๐ น. ณ ห้องประชุม ๓๕๒ กรมป้องกันและบรรเทาสาธารณภัย โดยมีรัฐมนตรีว่าการ  
กระทรวงมหาดไทย (นายชวรัตน์ ชาญวีรกูล) เป็นประธาน

เพื่อเป็นการเตรียมความพร้อมการป้องกันและแก้ไขปัญหาอุทกภัย วาดภัย และดินโคลนถล่ม  
ปี ๒๕๕๔ และแนวทางการให้ความช่วยเหลือของจังหวัดนครราชสีมา จึงขอเชิญท่านเข้าร่วมประชุมในวันศุกร์ที่  
๓ กรกฎาคม ๒๕๕๔ เวลา ๑๓.๓๐ น. ณ ห้องประชุมมูลนิธิท้าวสุรนารี ชั้น ๑ ศาลากลางจังหวัด  
นครราชสีมา

จึงเรียนมาเพื่อพิจารณาดำเนินการ

ขอแสดงความนับถือ

- เรียน  ผอ.ส่วนราชการ  ผอ.ส่วนพัฒนา  ผอ.ส่วนบริหาร
- ผอ.ส่วนวิชาการ  ผอ.ส่วนยุทธศาสตร์  ผอ.ส่วนอุทกฯ
- ผอ.ส่วนประสาน มูลชน  ผอ.ส่วนประสาน มูลสวท
- เขียน  เชื้อกำกับ
- ก๊อปปี้  พิจารณาคำเนินการ
- อื่นๆ \_\_\_\_\_

(บุคคลที่...)  
การผู้ว่าราชการ...  
ผู้ประสาน...

๓๐ มิ.ย. ๕๔  
(นายวิชัย ชีเพ็ชร)

ผู้อำนวยการส่วนประสานและบริหารจัดการศูนย์น้ำภาคตอนบน ทรัพยากรน้ำ  
ผู้อำนวยการสำนักงานทรัพยากรน้ำภาค ๕  
สำนักงานป้องกันและบรรเทาสาธารณภัยจังหวัด  
ฝ่ายป้องกันและปฏิบัติการ  
โทร./โทรสาร ๐ ๔๔๒๔ ๒๒๓๐



## คำสั่งกรมทรัพยากรน้ำ

ที่ ๕๕๖/๒๕๕๔

เรื่อง แต่งตั้งคณะกรรมการและคณะทำงานการป้องกันและแก้ไขปัญหาลูกทกภัย วาดภัย และดินโคลนถล่ม  
ตามมาตรการ 2P2R และคณะทำงานประสานงานและบริหารงานเขตน้ท่วมขัง

ตามที่นายกรัฐมนตรีได้มอบแนวนโยบายการป้องกันและแก้ไขปัญหาลูกทกภัย โดยให้ดำเนินการ  
ในลักษณะการบูรณาการภายใต้หลัก 2P2R และคณะกรรมการอำนวยการและบริหารสถานการณ์ลูกทกภัยและ  
ดินโคลนถล่ม (คอส.) ได้แต่งตั้งคณะกรรมการการป้องกันและแก้ไขปัญหาลูกทกภัย วาดภัย และดินโคลนถล่ม ๔ ด้าน  
แล้วนั้น

เพื่อให้การดำเนินการตามนโยบายดังกล่าวเป็นไปอย่างมีประสิทธิภาพ กรมทรัพยากรน้ำ  
จึงแต่งตั้งคณะกรรมการและคณะทำงานการป้องกันและแก้ไขปัญหาลูกทกภัย วาดภัย และดินโคลนถล่ม  
และคณะทำงานประสานงานและบริหารงานเขตน้ท่วมขัง โดยมีองค์ประกอบและทำหน้าที่ ดังนี้

## ๑. คณะกรรมการป้องกันและแก้ไขปัญหาลูกทกภัย วาดภัย และดินโคลนถล่ม

## องค์ประกอบ

๑) อธิบดีกรมทรัพยากรน้ำ	ประธานกรรมการ
๒) รองอธิบดีกรมทรัพยากรน้ำ (นายฉวีวิชัย คัมภีร์)	รองประธานกรรมการ
๓) ผู้อำนวยการสำนักอนุรักษ์และฟื้นฟูแหล่งน้ำ	กรรมการ
๔) ผู้อำนวยการสำนักพัฒนาแหล่งน้ำ	กรรมการ
๕) ผู้อำนวยการสำนักนโยบายและแผนทรัพยากรน้ำ	กรรมการ
๖) ผู้อำนวยการสำนักบริหารจัดการน้ำ	กรรมการ
๗) ผู้อำนวยการสำนักวิจัย พัฒนาและอุทกวิทยา	กรรมการ
๘) ผู้อำนวยการสำนักงานทรัพยากรน้ำภาค ๑-๑๐	กรรมการ
๙) ผู้อำนวยการศูนย์ป้องกันวิกฤติน้ำ	กรรมการและเลขานุการ
๑๐) ผู้อำนวยการศูนย์เทคโนโลยีสารสนเทศทรัพยากรน้ำ	กรรมการและผู้ช่วยเลขานุการ

## อำนาจหน้าที่

อำนวยการและบริหารสถานการณ์ลูกทกภัย วาดภัย และดินโคลนถล่ม ที่ครอบคลุมทั้งในส่วน  
ของการเตรียมพร้อม การติดตามและเฝ้าระวังสถานการณ์ การป้องกัน การช่วยเหลือเยียวยา และการฟื้นฟู  
บูรณะหลังเกิดภัย และบริหารงานเขตน้ท่วมขัง

๒. คณะทำงาน...



- ๒ -

## ๒. คณะทำงานการป้องกันและแก้ไขปัญหาอุทกภัย วาตภัย และดินโคลนถล่ม

## ๒.๑ คณะทำงานด้านการเตรียมพร้อมรับสถานการณ์ (Preparation)

- |  |                      |
|--|----------------------|
| ๑) ผู้อำนวยการสำนักวิจัย พัฒนาและอุทกวิทยา | ประธานคณะทำงาน       |
| ๒) นายเอกพล เอกอัครรุ่งโรจน์               | คณะทำงาน             |
| ๓) นายสุวรรณ อากาภูมิชัย                   | คณะทำงาน             |
| ๔) นายสมคิด ชัยวรานุรักษ์                  | คณะทำงาน             |
| ๕) นายการุณ เปรมวุฒิ                       | คณะทำงานและเลขานุการ |

## ๒.๒ คณะทำงานด้านการเผชิญเหตุ (Response)

- |                                     |                      |
|-------------------------------------|----------------------|
| ๑) ผู้อำนวยการศูนย์ป้องกันวิกฤติน้ำ | ประธานคณะทำงาน       |
| ๒) นายสุภณ สดสุน                    | คณะทำงาน             |
| ๓) นายอึ้งยง ลีคะสิริ               | คณะทำงาน             |
| ๔) นายสมคิด ชัยวรานุรักษ์           | คณะทำงานและเลขานุการ |

## ๒.๓ คณะทำงานด้านการฟื้นฟู (Recovery)

- |                                  |                      |
|----------------------------------|----------------------|
| ๑) ผู้อำนวยการสำนักพัฒนาแหล่งน้ำ | ประธานคณะทำงาน       |
| ๒) นายสรศักดิ์ โจ้ประเสริฐ       | คณะทำงาน             |
| ๓) นายเมธีจ แสงสว่าง             | คณะทำงาน             |
| ๔) นายไชยันต์ ชิตานนท์           | คณะทำงานและเลขานุการ |

## ๒.๔ คณะทำงานด้านการป้องกัน (Prevention)

- |  |                      |
|--|----------------------|
| ๑) ผู้อำนวยการสำนักนโยบายและแผนทรัพยากรน้ำ | ประธานคณะทำงาน       |
| ๒) นายเจริญชัย สุขธรานนท์                  | คณะทำงาน             |
| ๓) นายไพฑูรย์ จิตรพรหม                     | คณะทำงาน             |
| ๔) นายยรรยงค์ อินทฤทธิ์                    | คณะทำงานและเลขานุการ |

## หน้าที่

๑. ให้ประธานคณะทำงานแต่ละคณะเป็นผู้แทนกรมทรัพยากรน้ำ ในคณะกรรมการการป้องกันและแก้ไขปัญหามลพิษทางอากาศ วาตภัย และดินโคลนถล่ม ภายใต้คณะกรรมการอำนวยการและบริหารสถานการณ์อุทกภัยและดินโคลนถล่ม (คอส.)

๒. กำหนดมาตรการและปฏิบัติงานของกรมทรัพยากรน้ำ ในการสนับสนุนงานของคณะกรรมการการป้องกันและแก้ไขปัญหามลพิษทางอากาศ วาตภัย และดินโคลนถล่ม

๓. รายงานผลการปฏิบัติงานต่อคณะกรรมการป้องกันและแก้ไขปัญหามลพิษทางอากาศ วาตภัย และดินโคลนถล่ม

## ๓. คณะทำงานการประสานงานและบริหารงานเขตน้ท่วมขัง

## ๓.๑ เขต ๑ ประกอบด้วยจังหวัด อุตรดิตถ์ สุโขทัย พิษณุโลก

- |                                    |                |
|------------------------------------|----------------|
| ๑) ผู้อำนวยการสำนักบริหารจัดการน้ำ | ประธานคณะทำงาน |
|------------------------------------|----------------|

/๒) นายพิพัฒน์...

- ๓ -

- |  |                      |
|--|----------------------|
| ๒) นายพิพัฒน์ เรืองงาม   | คณะทำงาน             |
| ๓) นายสุประภาพร พัฒนสิงห์เสนีย์  | คณะทำงาน             |
| ๔) นางสาวรศนา ปฏิมาประกร   | คณะทำงาน             |
| ๕) นายคณพศ วรณดี   | คณะทำงานและเลขานุการ |
| <b>๓.๒. เขต ๒ ประกอบด้วยจังหวัด กำแพงเพชร พิจิตร อุทัยธานี นครสวรรค์</b>                   |                      |
| ๑) ผู้อำนวยการสำนักอนุรักษ์และฟื้นฟูแหล่งน้ำ   | ประธานคณะทำงาน       |
| ๒) นายเสน่ห์ สาธุธรรม  | คณะทำงาน             |
| ๓) นายพิพัฒน์ เรืองงาม   | คณะทำงาน             |
| ๔) นายสุประภาพร พัฒนสิงห์เสนีย์  | คณะทำงาน             |
| ๕) นางสาวรศนา ปฏิมาประกร   | คณะทำงาน             |
| ๖) นายดำรงค์ นำพาโชคชัย  | คณะทำงาน             |
| ๗) นายธีระ วงศ์ใหญ่  | คณะทำงานและเลขานุการ |
| <b>๓.๓ เขต ๓ ประกอบด้วยจังหวัด ชัยนาท สิงห์บุรี อ่างทอง พระนครศรีอยุธยา ปทุมธานี</b>       |                      |
| <b>นนทบุรี สมุทรปราการ สมุทรสาคร สุพรรณบุรี นครปฐม</b>                                     |                      |
| ๑) ผู้อำนวยการศูนย์ป้องกันวิกฤติน้ำ  | ประธานคณะทำงาน       |
| ๒) นายพิพัฒน์ เรืองงาม   | คณะทำงาน             |
| ๓) นายสุประภาพร พัฒนสิงห์เสนีย์  | คณะทำงาน             |
| ๔) นางสาวรศนา ปฏิมาประกร   | คณะทำงาน             |
| ๕) นายเสน่ห์ สาธุธรรม  | คณะทำงาน             |
| ๖) นายอามิตี นทีทอง  | คณะทำงาน             |
| ๗) นายคุณพจน์ บัวโหนด  | คณะทำงานและเลขานุการ |
| <b>๓.๔ เขต ๔ ประกอบด้วยจังหวัด ชัยนาท สิงห์บุรี อ่างทอง พระนครศรีอยุธยา ลพบุรี สระบุรี</b> |                      |
| ๑) ผู้อำนวยการสำนักพัฒนาแหล่งน้ำ   | ประธานคณะทำงาน       |
| ๒) นายพิพัฒน์ เรืองงาม   | คณะทำงาน             |
| ๓) นายสุประภาพร พัฒนสิงห์เสนีย์  | คณะทำงาน             |
| ๔) นางสาวรศนา ปฏิมาประกร   | คณะทำงาน             |
| ๕) นายเสน่ห์ สาธุธรรม  | คณะทำงาน             |
| ๖) นายอนันต์ชา ตรงต่อศักดิ์  | คณะทำงานและเลขานุการ |
| <b>๓.๕ เขต ๕ ประกอบด้วยจังหวัด พระนครศรีอยุธยา ปทุมธานี นนทบุรี สมุทรปราการ</b>            |                      |
| <b>นครนายก ฉะเชิงเทรา</b>  |                      |
| ๑) ผู้อำนวยการสำนักวิจัย พัฒนาและอุทกวิทยา   | ประธานคณะทำงาน       |
|  | /๒) นายสุเทพ...      |

ATER CRISIS PREVENTION CENTER FAX NO. :822986629 13 Oct. 2011 15:04 P5

- ๔ -

๒) นายสุเทพ แดงทวีพย์	คณะทำงาน
๓) นายพิพัฒน์ เรืองงาม	คณะทำงาน
๔) นายสุประภาพร พัฒนสิงห์เสมีย์	คณะทำงาน
๕) นางสาวรศนา ปฏิมาประกร	คณะทำงาน
๖) นายเสน่ห์ สาธุธรรม	คณะทำงาน
๗) นายอมร โยเอื้อ	คณะทำงาน
๘) นายการุณย์ เปรมวุฒิ	คณะทำงานและเลขานุการ

**หน้าที่**

๑. สำรวจปริมาณน้ำที่ท่วมขังในพื้นที่และปริมาณน้ำที่จะมาเติม
๒. พิจารณาแนวทางลดระดับน้ำที่ท่วมขัง
๓. ประสานการทำงานร่วมกับคณะกรรมการประสานงานและบริหารงานเขตน้ำท่วมขัง
๔. รายงานผลการปฏิบัติงานต่อคณะกรรมการป้องกันและแก้ไขปัญหาคูทกภัย วาดภัย และดินโคลนถล่ม

**๕. คณะทำงานช่วยเหลือผู้ประสบอุทกภัยประจำจังหวัด**

**องค์ประกอบ**

๑) หัวหน้าผู้ตรวจราชการกรมทรัพยากรน้ำ	ประธานคณะทำงาน
๒) ผู้ตรวจราชการกรมทรัพยากรน้ำ	รองประธานคณะทำงาน
๓) ผู้อำนวยการสำนักบริหารจัดการน้ำ	คณะทำงานประจำจังหวัด
	สุโขทัยและพิษณุโลก
๔) ผู้อำนวยการสำนักอนุรักษ์และฟื้นฟูแหล่งน้ำ	คณะทำงานประจำจังหวัด
	อุทัยธานีและนครสวรรค์
๕) ผู้อำนวยการสำนักงานทรัพยากรน้ำภาค ๒	คณะทำงานประจำจังหวัด
	อ่างทอง พระนครศรีอยุธยา
	และนนทบุรี
๖) ผู้อำนวยการสำนักพัฒนาแหล่งน้ำ	คณะทำงานประจำจังหวัด
	ลพบุรีและสระบุรี
๗) ผู้อำนวยการสำนักวิจัย พัฒนาและอุทกวิทยา	คณะทำงานประจำจังหวัด
	ปทุมธานี สมุทรปราการ
	และฉะเชิงเทรา

**หน้าที่**

๑. ติดตามประเมินสถานการณ์อุทกภัยและการช่วยเหลือผู้ประสบอุทกภัย ในพื้นที่จังหวัดที่

รับผิดชอบ


๒. ประสาน...

- ๕ -

๒. ประสานการทำงานกับคณะกรรมการอำนวยการช่วยเหลือผู้ประสบอุทกภัยของกระทรวง  
ทรัพยากรธรรมชาติและสิ่งแวดล้อม และจังหวัด ในการช่วยเหลือผู้ประสบอุทกภัยในพื้นที่จังหวัดรับผิดชอบ
๓. รายงานผลการปฏิบัติงานต่อคณะกรรมการป้องกันและแก้ไขปัญหาอุทกภัย วาตภัย และดินโคลนถล่ม
๔. ปฏิบัติงานอื่นๆ ตามที่ประธานคณะกรรมการป้องกันและแก้ไขปัญหาอุทกภัย วาตภัย และดิน  
โคลนถล่ม มอบหมาย

ทั้งนี้ ตั้งแต่บัดนี้เป็นต้นไป

สั่ง ณ วันที่ ๑๑ ตุลาคม พ.ศ. ๒๕๕๔

  
(นายจตุพร บุรุษพัฒน์)  
อธิบดีกรมทรัพยากรน้ำ





# ด่วนที่สุด บันทึกข้อความ

ส่วนวิชาการ  
เลขที่รับ 122  
วันที่ ๑ พ.ย. ๒๕๕๓  
ผู้รับ

สำนักงานทรัพยากรน้ำภาค ๕  
เลขที่รับ พ.๕/๗๐  
องวันที่ ๕ พ.ย. ๒๕๕๓  
เวลา ๑๕.๓๐ น.

ส่วนราชการ สำนักนโยบายและแผนทรัพยากรน้ำ ส่วนนโยบายและแผน โทร. 0 ๒๒๗๓ ๖๒๘๐  
ที่ ทส ๐๒๐๔๒/ว.๑๕๓๑ วันที่ ๒๗ ตุลาคม ๒๕๕๓  
เรื่อง การมอบหมายการดำเนินงานในสถานการณ์น้ำท่วม

เรียน ผู้อำนวยการศูนย์ป้องกันวิกฤตน้ำ ผู้อำนวยการสำนักงานทรัพยากรน้ำภาค ๑ - ๑๐

ด้วยสำนักงานปลัดกระทรวงทรัพยากรธรรมชาติและสิ่งแวดล้อม สำนักนโยบายและยุทธศาสตร์ ได้มีบันทึกข้อความ ด่วนที่สุด ที่ ทส ๐๒๐๗.๓ / ว ๒๘๐๙ ลงวันที่ ๒๑ ตุลาคม ๒๕๕๓ แจ้งกรมทรัพยากรน้ำ ความว่า ด้วยสถานการณ์ปัจจุบันได้มีฝนตกมากจนเกิดสภาวะน้ำท่วมอย่างหนักในหลายพื้นที่ของประเทศไทย โดยเฉพาะภาคตะวันออกเฉียงเหนือ ภาคกลาง ภาคตะวันออก และภาคเหนือ และคาดว่าจะมีปริมาณน้ำท่วมมากขึ้นในพื้นที่ลุ่มน้ำมูลตอนล่าง เพื่อเป็นการเฝ้าระวังและเตรียมรับสถานการณ์รวมทั้งการให้ความช่วยเหลือประชาชนที่ได้รับผลกระทบจากเหตุการณ์นี้ กระทรวงทรัพยากรธรรมชาติและสิ่งแวดล้อม (ทส.) จึงขอให้หน่วยงานในสังกัดดำเนินการ ดังนี้ ให้กรมทรัพยากรน้ำให้ความช่วยเหลือ โดยการจัดหาน้ำสะอาดสำหรับอุปโภคบริโภคให้กับผู้ประสบภัย ชุดลอกแหล่งน้ำตามธรรมชาติในพื้นที่ที่รับมิตชอบและตามที่ได้รับคำร้องขอจากประชาชนตามความเหมาะสม และให้กรมทรัพยากรน้ำ โดยศูนย์ป้องกันวิกฤตน้ำเป็นศูนย์ประสานงานของ ทส. ในส่วนกลาง โดยดำเนินการติดตามสถานการณ์น้ำท่วมและรายงานผลให้ปลัดกระทรวง ฯ ทราบเป็นประจำวัน ทางหมายเลขโทรสาร ๐ ๒๒๗๘ ๘๕๔๕ จนกว่าสถานการณ์จะคลี่คลาย

ท่านอธิบดีกรมทรัพยากรน้ำมีบัญชาการให้สำนักนโยบายและแผนทรัพยากรน้ำ แจ้งมายังศูนย์ป้องกันวิกฤตน้ำ และสำนักงานทรัพยากรน้ำภาค ๑ - ๑๐ ดำเนินการอย่างบูรณาการร่วมกับในทุกพื้นที่จนกว่าสถานการณ์น้ำจะเข้าสู่ภาวะปกติ ทั้งนี้ ได้แนบสำเนาบันทึกข้อความดังกล่าวมาพร้อมบันทึกฉบับนี้ด้วยแล้ว

จึงเรียนมาเพื่อโปรดทราบและพิจารณาดำเนินการในส่วนที่เกี่ยวข้องต่อไป

๑) นายเดชา สันติเมท  
ผู้อำนวยการส่วนวิชาการ

(นายเสรี โสภณศิริรัตน์)

ผู้อำนวยการสำนักนโยบายและแผนทรัพยากรน้ำ

- |   |
|---|
| เรียน ผู้อำนวยการส่วน   |
| <input checked="" type="checkbox"/> อำนวยการ                  |
| <input checked="" type="checkbox"/> วิชาการ                   |
| <input checked="" type="checkbox"/> ประสานฯ ลุ่มน้ำมูลตอนบน   |
| <input checked="" type="checkbox"/> ประสานฯ ลุ่มน้ำมูลตอนล่าง |
| <input checked="" type="checkbox"/> พัฒนาและฟื้นฟูแหล่งน้ำ    |
| <input checked="" type="checkbox"/> บริหารจัดการน้ำ           |
| <input checked="" type="checkbox"/> อุทกวิทยา (เขื่อนลุ่มน้ำ) |
| <input checked="" type="checkbox"/> อุทกศาสตร์                |

๑) ทส.๐๒๐๔๒.๑๖๓.๑๕๓๑

๓) - ทราบ  
- แจ้งทุก ส่วน, เก็บพื้นที่ประสบภัย

(นายสมฤทธิ์ ใจดี)

ผู้อำนวยการสำนักงานทรัพยากรน้ำภาค ๕

ผู้อำนวยการส่วนประสานและบริหารจัดการลุ่มน้ำมูลตอนบน วิชาการแทน

(นายเดชา สันติเมท)  
ผู้อำนวยการส่วนวิชาการ



ประกาศ

คณะกรรมการวิสามัญพิจารณาศึกษาการแก้ไขปัญหาน้ำท่วมและการบริหารจัดการทรัพยากรน้ำ

สภาผู้แทนราษฎร

ที่ ๒/๒๕๕๔

เรื่อง แต่งตั้งคณะอนุกรรมการวิสามัญพิจารณาศึกษาการแก้ไขปัญหาน้ำท่วม และการบริหารจัดการทรัพยากรน้ำในพื้นที่ภาคตะวันออกเฉียงเหนือ

ด้วยในคราวประชุมคณะกรรมการวิสามัญพิจารณาศึกษาการแก้ไขปัญหาน้ำท่วมและการบริหารจัดการทรัพยากรน้ำ สภาผู้แทนราษฎร เมื่อวันที่ ๑๕ กันยายน ๒๕๕๔ ที่ประชุมได้พิจารณาเกี่ยวกับปัญหาน้ำท่วมและการบริหารจัดการทรัพยากรน้ำ โดยคณะกรรมการได้เชิญหน่วยงานที่เกี่ยวข้องมาร่วมประชุมกับคณะกรรมการแล้ว จำนวน ๒ ครั้ง เพื่อให้ข้อมูลเกี่ยวกับน้ำท่วมและการบริหารจัดการทรัพยากรน้ำ รวมทั้ง ปัญหาอุปสรรคที่เกิดขึ้น และแนวทางการแก้ไขปัญหาน้ำท่วม แต่ทั้งนี้ คณะกรรมการได้พิจารณาแล้วเห็นว่า ในปัจจุบันเกือบทุกจังหวัดทั่วประเทศประสบกับปัญหาน้ำท่วม เป็นเหตุทำให้ประชาชนได้รับความเดือดร้อนเป็นจำนวนมาก ดังนั้น เพื่อให้การพิจารณาของคณะกรรมการดำเนินไปด้วยความรวดเร็ว และสามารถแก้ไขปัญหาดังกล่าวได้อย่างเป็นระบบและมีประสิทธิภาพ คณะกรรมการวิสามัญจึงอาศัยอำนาจตามข้อบังคับการประชุมสภาผู้แทนราษฎร พ.ศ. ๒๕๕๓ ข้อ ๘๘ ได้มีมติให้ตั้งคณะอนุกรรมการขึ้นคณะหนึ่ง เพื่อพิจารณาศึกษาการแก้ไขปัญหาน้ำท่วมและการบริหารจัดการทรัพยากรน้ำในพื้นที่ภาคตะวันออกเฉียงเหนือ ประกอบด้วย เลข หนองคาย บึงกาฬ หนองบัวลำภู อุดรธานี สกลนคร นครพนม ขอนแก่น กาฬสินธุ์มุกดาหาร ชัยภูมิ มหาสารคาม ร้อยเอ็ด ยโสธร อำนาจเจริญ นครราชสีมา บุรีรัมย์ สุรินทร์ ศรีสะเกษ และอุบลราชธานี โดยมีรายชื่อดังต่อไปนี้

- |  |                            |
|--|----------------------------|
| ๑. นายปรีณ แซ่จั้ง                     | ประธานคณะอนุกรรมการวิสามัญ |
| ๒. นางสาวบุณยธิดา สมชัย                | อนุกรรมการ                 |
| ๓. นายสุทธิชัย จรุงเนตร                | อนุกรรมการ                 |
| ๔. นางดวงแข อรรถมนพร                   | อนุกรรมการ                 |
| ๕. นางนันทนา ทิมสุวรรณ                 | อนุกรรมการ                 |
| ๖. นายชูกัน กุลวงษา                    | อนุกรรมการ                 |
| ๗. นางสาวสุนทรี ชัยวีรดิษฐ์            | อนุกรรมการ                 |
| ๘. ผู้แทนกรมชลประทาน                   | อนุกรรมการ                 |
| ๙. ผู้แทนกรมทรัพยากรน้ำ                | อนุกรรมการ                 |
| ๑๐. ผู้แทนกรมป้องกันและบรรเทาสาธารณภัย | อนุกรรมการ                 |

ผอ. ส่วนงานราชการ     ผอ. ส่วนพัฒนา     ผอ. ส่วนวิชาการ  
 ผอ. ส่วนวิชาการ     ผอ. ส่วนยุทธศาสตร์     ผอ. ส่วนกฎหมาย  
 ผอ. ส่วนประสาน มูลนิธิ     ผอ. ส่วนประสาน มูลนิธิ  
 เว็บบอร์ด     เพื่อทราบ  
 สื่อปฏิบัติ     พิจารณาดำเนินการ  
 อื่นๆ

21 Sep 2011 13:49 FROM: WATER CRISIS PREVENTION CENTER FAX NO: 022396629



