

สรุปพื้นที่ประสบปัญหาภัยแล้ง ประจำปี ๒๕๕๔

จังหวัดนครราชสีมา บุรีรัมย์ สุรินทร์ ศรีสะเกษ

อุบลราชธานี อำนาจเจริญ



ส่วนวิชาการ

สำนักงานทรัพยากรน้ำภาค ๕

คำนำ

สำนักงานทรัพยากรน้ำภาค ๕ ได้จัดตั้งศูนย์อำนวยการติดตามและแก้ไขปัญหาภัยแล้งตามคำสั่งที่ ๐๘/๒๕๕๔ ลงวันที่ ๑๗ มีนาคม พ.ศ. ๒๕๕๔ เพื่อเป็นการเตรียมพร้อมในการให้ความช่วยเหลือ และบรรเทาความเดือดร้อนแก่ผู้ประสบภัยแล้งที่อาจเกิดขึ้นในพื้นที่จังหวัดที่รับผิดชอบให้สามารถดำเนินการได้อย่างรวดเร็ว และทันต่อสถานการณ์

จากการติดตามสถานการณ์ และประสานงานกับหน่วยงานที่เกี่ยวข้องในพื้นที่ ส่วนวิชาการจึงได้รวบรวมข้อมูลพื้นที่ที่ประสบภัยแล้งในเขตพื้นที่รับผิดชอบ ๖ จังหวัด ประจำปี ๒๕๕๔ สำหรับใช้เป็นฐานข้อมูลประกอบการพิจารณาการวางแผนงานโครงการพัฒนาแหล่งน้ำในเขตพื้นที่รับผิดชอบในโอกาสต่อไป

ขอขอบคุณ สำนักงานป้องกันและบรรเทาสาธารณภัยจังหวัดนครราชสีมา บุรีรัมย์ สุรินทร์ ศรีสะเกษ อุบลราชธานี และอำนาจเจริญ ที่ได้กรุณาให้ข้อมูลพื้นที่ประสบภัยแล้งไว้ โอกาสนี้ด้วย

จรรยาภรณ์ พรหมคุณ
กัณยายน ๒๕๕๔

สารบัญ

หน้า

คำนำ

สรุปข้อมูลพื้นที่ประสบภัยแล้ง

๑. จังหวัดนครราชสีมา	๑
๒. จังหวัดบุรีรัมย์	๙
๓. จังหวัดสุรินทร์	๑๓
๔. จังหวัดศรีสะเกษ	๒๔
๕. จังหวัดอุบลราชธานี	๓๓
๖. จังหวัดอำนาจเจริญ	๔๑
๗. แผนที่ภาพรวมพื้นที่ประสบภัยแล้ง ๖ จังหวัด	๔๔
๘. การดำเนินการช่วยเหลือผู้ประสบภัยแล้ง	๔๕

ภาคผนวก

๑. หนังสือศูนย์ป้องกันวิกฤติน้ำ ที่ ทส ๐๖๐๒/๐๖๓/ ลว. ๒๘ มกราคม ๒๕๕๔ เรื่อง การประสานงานติดตามสถานการณ์ภัยแล้ง	๔๘
๒. หนังสือสำนักงานทรัพยากรน้ำภาค ๕ ที่ ทส ๐๖๑๕/๐๕๓/๑ ลว. ๓ กุมภาพันธ์ ๒๕๕๔ แจ้งชื่อผู้สานการรายงานของ สทภ. ๕	๔๙
๓. คำสั่งสำนักงานทรัพยากรน้ำภาค ๕ ที่ ๐๘/๒๕๕๔ สั่ง ณ วันที่ ๑๓ มีนาคม ๒๕๕๔ เรื่อง จัดตั้งศูนย์อำนวยความสะดวกติดตาม และแก้ไขปัญหาภัยแล้ง	๕๐

สรุปข้อมูลพื้นที่ประสบปัญหาภัยแล้ง ประจำปี ๒๕๕๔

จังหวัดนครราชสีมา

พื้นที่ประสบภัยแล้ง จำนวน ๒๓ อำเภอ ๑๘๓ ตำบล ๒,๒๓๗ หมู่บ้าน

ที่	อำเภอ	ตำบล	หมู่ที่	จำนวน หมู่บ้าน
๑	บ้านเหลื่อม	บ้านเหลื่อม	๑-๘	๘
		ช่อระกา	๑-๙	๙
		วังโพธิ์	๑-๖	๖
		โคกกระเบื้อง	๑-๑๖	๑๖
๒	ชุมพวง	โนนรัง	๑-๒๑	๒๑
		ตลาดไทร	๑-๑๙	๑๙
		โนนตูม	๑-๑๓	๑๓
		สาหร่าย	๑-๖	๖
		ท่าลาด	๑-๑๙	๑๙
		ประสุข	๑-๒๑	๒๑
		หนองหลัก	๑-๘	๘
		โนนยอ	๑-๑๐	๑๐
ชุมพวง	๖,๗,๑๒,๑๔,๑๕	๕		
๓	เสิงสาง	เสิงสาง	๑-๑๖	๑๖
		กุดโบสถ์	๑-๑๘	๑๘
		โนนสมบูรณ์	๑-๑๔	๑๔
		สระตะเคียน	๑-๑๔	๑๔
		สุขไพบูรณ์	๑-๑๓	๑๐
		บ้านราษฎร์	๑-๑๐	๑๐
๔	ห้วยแถลง	ห้วยแถลง	๑-๑๕	๑๕
		ห้วยแถลง	๑-๑๓	๑๓
		ทับสวาย	๑-๘	๘
		เมืองพลับพลา	๑-๑๓	๑๓
		หินดาด	๑-๑๕	๑๕
		จิว	๑-๑๔	๑๔

ที่	อำเภอ	ตำบล	หมู่ที่	จำนวน หมู่บ้าน
	ห้วยแถลง	ตะโก หลุ่งตะเคียน กงรถ ห้วยแคน	๑-๑๐ ๑-๑๕ ๑-๙ ๑-๘	๑๐ ๑๕ ๙ ๘
๕	ปากช่อง	วังไทร ปากช่อง โป่งตาลอง กลางดง วังกะทะ หนองสาหร่าย พญาเย็น จันทึก หมูสี คลองม่วง ขนงพระ หนองน้ำแดง	๒ - ๑๐, ๑๔, ๑๕, ๑๗, ๑๘ ๑ - ๓, ๖, ๘, ๑๐, ๑๑, ๑๒, ๑๔, ๑๖, ๑๗, ๒๐ ๑-๓ , ๕ - ๑๓ ๕ - ๘ , ๑๐ - ๑๕ ๑-๖, ๘-๑๐, ๑๒, ๑๔, ๑๕, ๑๗, ๑๙, ๒๐, ๒๓ ๑, ๔, ๕, ๖, ๙, ๑๒, ๑๕, ๑๗, ๑๙, ๒๑ ๑, ๓, ๔, ๕, ๗, ๘, ๑๐, ๑๒, ๑๔ ๕, ๑๒, ๑๓, ๑๖, ๑๘ ๙, ๑๒, ๑๘, ๑๙ ๔, ๕, ๗, ๙, ๑๐, ๑๔, ๑๕, ๑๗, ๑๘ ๗, ๘, ๑๐ ๗	๑๓ ๑๒ ๑๒ ๑๐ ๑๖ ๑๐ ๙ ๕ ๔ ๙ ๓ ๑
๖	เฉลิมพระ- เกียรติ	ท่าช้าง หนองงูเห่าล้อม พระพุทธร หนองยาง ช้างทอง	๑-๑๖ ๑-๑๕ ๑-๑๒ ๑-๑๐ ๑-๘	๑๖ ๑๕ ๑๒ ๑๐ ๘
๗	ประทาย	นางรำ หนองพลวง ตลาดไทร ดอนมัน โนนเพ็ด เมืองโดน ประทาย หนองค่าย ทุ่งสว่าง	๑-๑๓ ๑-๑๒ ๑-๑๓ ๑-๑๐ ๑-๑๑ ๑-๗ ๑ - ๑๒ , ๑๖ ๑-๑๔ ๑-๗	๑๓ ๑๒ ๑๓ ๑๐ ๑๑ ๗ ๑๓ ๑๔ ๗

ที่	อำเภอ	ตำบล	หมู่ที่	จำนวน หมู่บ้าน
	ประทาย	โคกกลาง วังไม้แดง หันห้วยทราย กระท่อมราย	๑-๙ ๑-๑๐ ๑-๙ ๑-๑๓	๙ ๑๐ ๙ ๑๓
๘	โนนไทย	บัลลังก์ ลำโรง โนนไทย กำปัง ด่านจาก สายขอ ค้ำพลู บ้านวัง มะค่า ถนนโพธิ์	๑-๑๙ ๑-๑๓ ๑-๑๓ ๑-๑๕ ๑-๑๓ ๑-๑๑ ๑-๑๐ ๑-๑๐ ๑-๑๐ ๑-๙	๑๙ ๑๓ ๑๓ ๑๕ ๑๓ ๑๑ ๑๐ ๑๐ ๑๐ ๙
๙	พิมาย	รังกาใหญ่ ธารละหลอด ในเมือง สัมฤทธิ์ ชีวาน หนองระเวียง โบสถ์ ดงใหญ่ นิคมสร้างตนเอง กระซอน กระเปื้องใหญ่ ท่าหลวง	๑-๒๐ ๑-๑๔ ๑-๒๑ ๑-๑๕ ๑-๑๐ ๑-๒๐ ๑-๒๓ ๑-๒๐ ๑-๒๒ ๑-๒๐ ๑-๑๑ ๑-๑๒	๒๐ ๑๔ ๒๑ ๑๕ ๑๐ ๒๐ ๒๓ ๒๐ ๒๒ ๒๐ ๑๑ ๑๒
๑๐	บัวใหญ่	บัวใหญ่ ด่านช้าง โนนทองกลาง ขุนทอง	๑-๑๔ ๑-๑๑ ๑,๔ - ๑๐, ๑๒ - ๑๔ ๑, ๒, ๔ - ๑๒	๑๔ ๑๑ ๑๑ ๑๑

ที่	อำเภอ	ตำบล	หมู่ที่	จำนวน หมู่บ้าน
	บัวใหญ่	ห้วยยาง หนองบัวสะอาด	๑,๓ - ๑๑ ๑,๓,๔,๕,๗,๘	๑๐ ๖
๑๑	พระทองคำ	สระพระ มาบกราด หนองหอย พังเทียม ทัพร้าง	๑-๑๑ ๑-๘ ๑-๑๕ ๑-๒๐ ๑-๒๑	๑๑ ๘ ๑๕ ๒๐ ๒๑
๑๒	โนนสูง	ดอนชมพู ด่านค้ำ บึง พลสงคราม ลำหองหงส์ หลุมข้าว มะค่า ธารปราสาท โตนด ใหม่ ขามเฒ่า ลำมูล จันอัด เมืองปราสาท ดอนหวาย ทต. มะค่า ทต. ตลาดแค ทต. โนนสูง	๑-๑๓ ๑- ๑๔ ๑-๑๒ ๑-๑๕ ๑-๑๒ ๑-๑๖ ๑-๑๕ ๑-๑๙ ๑-๑๒ ๑-๑๖ ๑-๑๕ ๑-๓ ๑-๘ ๑- ๑๓ ๑- ๓ ๑,๒,๕,๑๓ ชุมชนที่ ๑ - ๑๐ ชุมชนที่ ๑ - ๑๓	๑๓ ๑๔ ๑๒ ๑๕ ๑๒ ๑๖ ๑๕ ๑๙ ๑๒ ๑๖ ๑๕ ๓ ๘ ๑๓ ๓ ๕ ๑๐ ๑๓
๑๓	ด่านขุนทด	หินดาด หนองบัวละคร กุดพิमान บ้านแปรง โนนเมืองพัฒนา	๕,๙,๒๑ ๑-๙ ๑-๑๕ ๑-๑๒ ๑-๑๑	๓ ๙ ๑๕ ๑๒ ๑๑

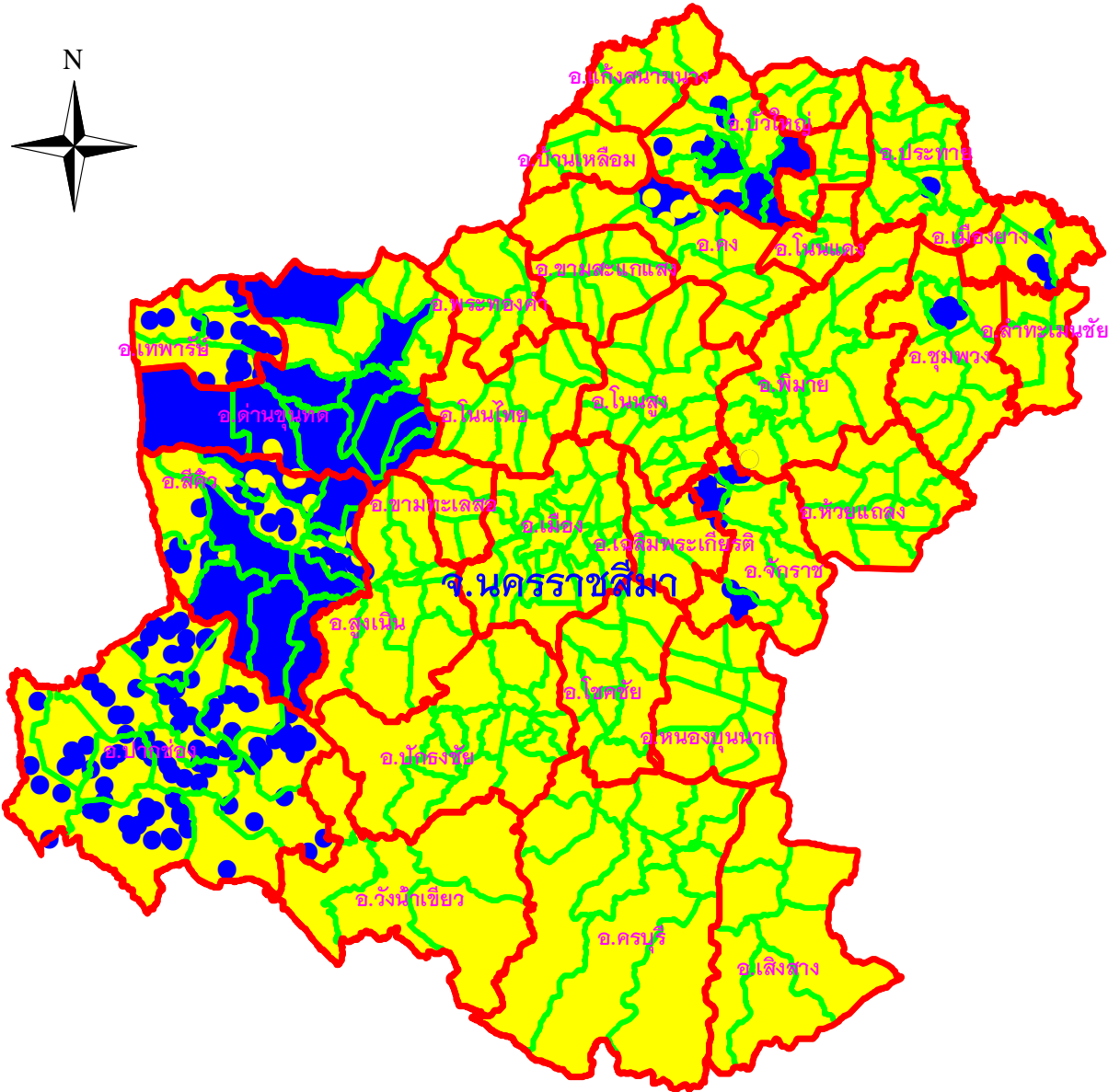
ที่	อำเภอ	ตำบล	หมู่ที่	จำนวน หมู่บ้าน
	ด่านขุนทด	พันชนะ หนองไทร	๑-๑๑ ๑-๑๑	๑๑ ๑๑
๑๔	เทพารักษ์	บึงปรือ สำนักตะคร้อ หนองแวง วังยายทอง	๑,๒,๕,๗,๑๐ ๒,๕,๗,๘,๑๐,๑๒ - ๑๔ ๕ - ๑๑,๑๔,๑๗ - ๑๙ ๖-๙	๕ ๘ ๑๑ ๔
๑๕	หนองบุญมาก	หนองบุญมาก หนองตะไก่อ หนองหัวแรด หนองไม้ไผ่ แหลมทอง ลุงเขว้า สารภี บ้านใหม่ ไทยเจริญ	๑-๑๓/ ๑-๑๒ ๑-๑๕ ๑-๙ ๑-๑๐ ๑-๙ ๑-๑๕ ๑-๙ ๑-๘	๑๓/ ๑๒ ๑๕ ๙ ๑๐ ๙ ๑๕ ๙ ๘
๑๖	คง	บ้านปรางค์ เทพาลัย โนนเต็ง หนองมะนาว ตาจั่น เมืองคง หนองบัว ขามสมบูรณ์ ดอนใหญ่ คูขาด	๑-๑๘ ๑-๑๓/ ๑-๑๒ ๒-๖ ๑-๑๘ ๑-๑๘ ๑-๑๖ ๑-๑๓ ๑-๓/ ๑-๒๑	๑๘ ๑๓/ ๑๒ ๕ ๑๘ ๑๘ ๑๖ ๑๓ ๓/ ๒๑
๑๗	ขามสะแกแสง	ขามสะแกแสง ชีวิ๊ก โนนเมือง หนองหัวพาน เมืองนาท	๑-๑๕ ๑-๑๒ ๑-๙ ๑-๙ ๑-๑๐	๑๕ ๑๒ ๙ ๙ ๑๐

ที่	อำเภอ	ตำบล	หมู่ที่	จำนวน หมู่บ้าน
	ขามสะแกแสง	พะวงด เมืองเกษตร	๑-๑๐ ๑-๓	๑๐ ๓
๑๘	เมืองยาง	เมืองยาง กระเบื้องนอก สะพานปลาคว่ำ โนนอุดม	๑ - ๖,๙,๑๐,๑๒ ๑-๑๓ ๑,๒,๔ - ๑๑ ๑-๙	๙ ๑๓ ๑๐ ๙
๑๙	ลำทะเมนชัย	ขุย ไพล บ้านยาง ช่องแมว	๑-๑๐ ๑-๑๐ ๑-๑๓ ๑-๒๒	๑๐ ๑๐ ๑๓ ๒๒
๒๐	โชคชัย	กระโทก โชคชัย ท่าเยี่ยม ด่านเกวียน ท่าจะหลุง ละลมใหม่พัฒนา ทุ่งอรุณ พลับพลา ท่าอ่าง ท่าลาดขาว	๑-๑๓ ๑-๑๓ ๑-๑๖ ๑-๑๐ ๑-๑๐ ๑-๑๒ ๑-๑๕ ๑-๑๘ ๑-๑๐ ๑-๑๑	๑๓ ๑๓ ๑๖ ๑๐ ๑๐ ๑๒ ๑๕ ๑๘ ๑๐ ๑๑
๒๑	วังน้ำเขียว	วังน้ำเขียว อุดมทรัพย์ วังหมี ไทยสามัคคี ระเริง	๑-๑๙ ๑-๑๓ ๑-๒๒ ๑-๑๑ ๑-๑๔	๑๙ ๑๓ ๒๒ ๑๑ ๑๔
๒๒	จักรราช	จักรราช ศรีละกอบ ทองกลาง สีสุก คลองเมือง	๑-๑๔ ๑-๑๓ ๕,๖ ๘,๑๑-๑๕ ๑-๑๑	๑๔ ๑๓ ๒ ๖ ๑๑

ที่	อำเภอ	ตำบล	หมู่ที่	จำนวน หมู่บ้าน
	จักราช	หนองขาม หินโคน หนองพลวง	๑-๑๕ ๑-๑๑ ๑,๒,๓,๑๐,๑๒,๑๔,๑๕	๑๕ ๑๑ ๗
๒๓	สีคิ้ว	วังโรงใหญ่ บ้านหัน กฤษณา ดอนเมือง หนองน้ำใส กุดน้อย	๑,๓,๔,๙,๑๑ ๓,๖,๘ ๑,๒,๕,๖,๙,๑๒ ๑,๔ - ๘,๑๐ - ๑๖ ๒,๔,๕,๖,๘,๑๓,๑๔,๑๖ - ๑๘ ๔,๖ - ๙,๑๓	๕ ๓ ๖ ๑๓ ๑๐ ๖
รวม	๒๓ อำเภอ	๑๘๓ ตำบล	๒,๒๓๗ หมู่บ้าน	

ที่มา : สำนักงานป้องกันและบรรเทาสาธารณภัยจังหวัดนครราชสีมา

พื้นที่ประสบภัยแล้ง ปี ๒๕๕๔ จังหวัดนครราชสีมา



สำนักงานทรัพยากรน้ำภาค ๕ นครราชสีมา
จัดทำโดย ส่วนวิชาการ

คำอธิบาย	
สถานการณ์ภัยแล้งระดับตำบล	
	ขอบเขตตำบล
	ขอบเขตอำเภอ
	พื้นที่ประสบภัยแล้ง
	พื้นที่ปกติ

จังหวัดบุรีรัมย์

☞ พื้นที่ประสบภัยแล้ง จำนวน ๒๓ อำเภอ ๑๘๘ ตำบล ๒,๕๔๖ หมู่บ้าน

ที่	อำเภอ	ตำบล	หมู่ที่	จำนวน หมู่บ้าน
๑	เมืองบุรีรัมย์	บ้านบัว	๑-๑๘	๑๘
		สวายจิก	๑-๑๙	๑๙
		บ้านยาง	๑-๑๙	๑๙
		พระครู	๑-๑๓	๑๓
		ชุมเห็ด	๑-๒๒	๒๒
		หลักเขต	๑-๑๔	๑๔
		สะแกชำ	๑-๑๙	๑๙
		กระสัง	๑-๑๙	๑๙
		ถลุงเหล็ก	๑-๑๖	๑๖
		เมืองฝาง	๑-๑๖	๑๖
		หนองตาต	๑-๒๒	๒๒
		เสม็ด	๑-๑๙	๑๙
		อิสาน	๑-๑๘	๑๘
		กัลันทา	๑-๑๓	๑๓
		บัวทอง	๑-๑๕	๑๕
		ลุมปุ๊ก	๑-๑๙	๑๙
		สองห้อง	๑-๑๖	๑๖
สะแกโพรง	๑-๒๖	๒๖		
๒	คูเมือง	ปะเคียบ	๑-๑๘	๑๘
		หินเหล็กไฟ	๑-๑๓	๑๓
		ตูมใหญ่	๑-๑๙	๑๙
		หนองขमार	๑-๑๐	๑๐
		พรสำราญ	๑-๑๙	๑๙
		คูเมือง	๑-๑๒	๑๒
		บ้านแพ	๑-๑๑	๑๑
๓	กระสัง	กระสัง	๑-๑๘	๑๘
		ลำดวน	๑-๒๑	๒๑

ที่	อำเภอ	ตำบล	หมู่ที่	จำนวน หมู่บ้าน
	กระสัง	สองชั้น สูงเนิน หนองเต็ง เมืองไผ่ ชุมแสง บ้านปรือ ห้วยสำราญ กันทรารมย์ ศรีภูมิ	๑-๑๓/ ๑-๑๙ ๑-๑๘ ๑-๑๓ ๑-๑๒ ๑-๑๕ ๑-๑๔ ๑-๑๒ ๑-๙	๑๓/ ๑๙ ๑๘ ๑๓ ๑๒ ๑๕ ๑๔ ๑๒ ๙
๔	นางรอง	นางรอง สะเดา ชุมแสง หนองโบสถ์ หนองกง ถนนหัก หนองไทร ก้านเหลือง บ้านสิงห์ ลำไทรโยง ทรัพย์พระยา หัวถนน หนองโสน หนองยายพิมพ์ ทุ่งแสงทอง	๑-๑๔ ๑-๑๓/ ๑-๑๔ ๑-๑๔ ๑-๑๑ ๑-๑๓ ๑-๑๔ ๑-๑๐ ๑-๑๔ ๑-๑๔ ๑-๑๓ ๑-๑๑ ๑-๑๒ ๑-๑๐ ๑-๓/ ๑-๑๔	๑๔ ๑๓/ ๑๔ ๑๔ ๑๑ ๑๓ ๑๔ ๑๐ ๑๔ ๑๔ ๑๓ ๑๑ ๑๒ ๑๐ ๓/ ๑๔
๕	หนองกี่	เขี้ยปราสาท เมืองไผ่ คอนอะราง โคกสว่าง ท่าโพธิ์ชัย โคกสูง	๑-๑๐ ๑-๑๘ ๑-๑๕ ๑-๙ ๑-๙ ๑-๘	๑๐ ๑๘ ๑๕ ๙ ๙ ๘

ที่	อำเภอ	ตำบล	หมู่ที่	จำนวน หมู่บ้าน
	หนองกี่	บุงกระสัง ทุ่งกระเด็น ทุ่งกระตาดหนองกี่ พัฒนา	๑-๑๐ ๑-๙ ๑-๑๒ ๑-๘	๑๐ ๙ ๑๒ ๘
๖	ละหานทราย	ตาจุง ลำโรงใหม่ ละหานทราย หนองแวง หนองตระครอง โคกवान	๑-๒๒ ๑-๑๔ ๑-๑๒ ๑-๑๓ ๑-๑๒ ๑-๑๑	๒๒ ๑๔ ๑๒ ๑๓ ๑๒ ๑๑
๓๗	ประโคนชัย	แสงทอง บ้านไทร ละเวีย จระเข้มาก ปังกู โคกยาง โคกม้า ไพศาล ตะโกตาพิ เขาคอก หนองบอน โคกมะขาม โคกตูม ประทัดบุ สี่เหลี่ยม ประโคนชัย	๑-๓๗ ๑-๑๒ ๑-๑๓ ๑-๑๘ ๑-๑๔ ๑-๙ ๑-๙ ๑-๑๖ ๑-๑๑ ๑-๑๕ ๑-๑๑ ๑-๓๗ ๑-๑๐ ๑-๘ ๑-๘ ๑-๑๔	๓๗ ๑๒ ๑๓ ๑๘ ๑๔ ๙ ๙ ๑๖ ๑๑ ๑๕ ๑๑ ๓๗ ๑๐ ๘ ๘ ๑๔
๘	บ้านกรวด	โนนเจริญ หนองไผ่งาม สายตะกู ปึงเจริญ	๑-๑๑ ๑-๑๕ ๑-๑๖ ๑-๑๓	๑๑ ๑๕ ๑๖ ๑๓

ที่	อำเภอ	ตำบล	หมู่ที่	จำนวน หมู่บ้าน
	บ้านกรวด	จันทบเพชร บ้านกรวด ปราสาท เขาดินเหนื่อ หินลาด	๑-๑๒ ๑-๑๖ ๑-๑๓ ๑-๑๐ ๑-๙	๑๒ ๑๖ ๑๓ ๑๐ ๙
๙	พุทไธสง	พุทไธสง มะเฟือง บ้านจวน บ้านเป้า บ้านแวง บ้านยาง หายโศก	๑-๑๓ ๑-๑๓ ๑-๑๓ ๑-๑๒ ๑-๑๓ ๑-๑๔ ๑-๑๕	๑๓ ๑๓ ๑๓ ๑๒ ๑๓ ๑๔ ๑๕
๑๐	ลำปลายมาศ	ลำปลายมาศ หนองคู แสงพัน ทะเมนชัย ตลาดโพธิ์ หนองกะทิง โคกกลาง โคกสะอาด เมืองแฝก ไพทรินทร์ โคกล่าม หินโคน หนองบัวโคก บุโพธิ์ หนองโดน บ้านยาง	๑-๑๐ ๑-๑๔ ๑-๑๓/ ๑-๑๓/ ๑-๙ ๑-๑๑ ๑-๑๖ ๑-๑๖ ๑-๑๓/ ๑-๑๙ ๑-๑๒ ๑-๑๖ ๑-๑๓ ๑-๔ ๑-๔ ๑-๑๓	๑๐ ๑๔ ๑๓/ ๑๓/ ๙ ๑๑ ๑๖ ๑๖ ๑๓/ ๑๙ ๑๒ ๑๖ ๑๓ ๔ ๔ ๑๓
๑๑	สตึก	สตึก นิคม	๑-๑๕ ๑-๒๔	๑๕ ๒๔

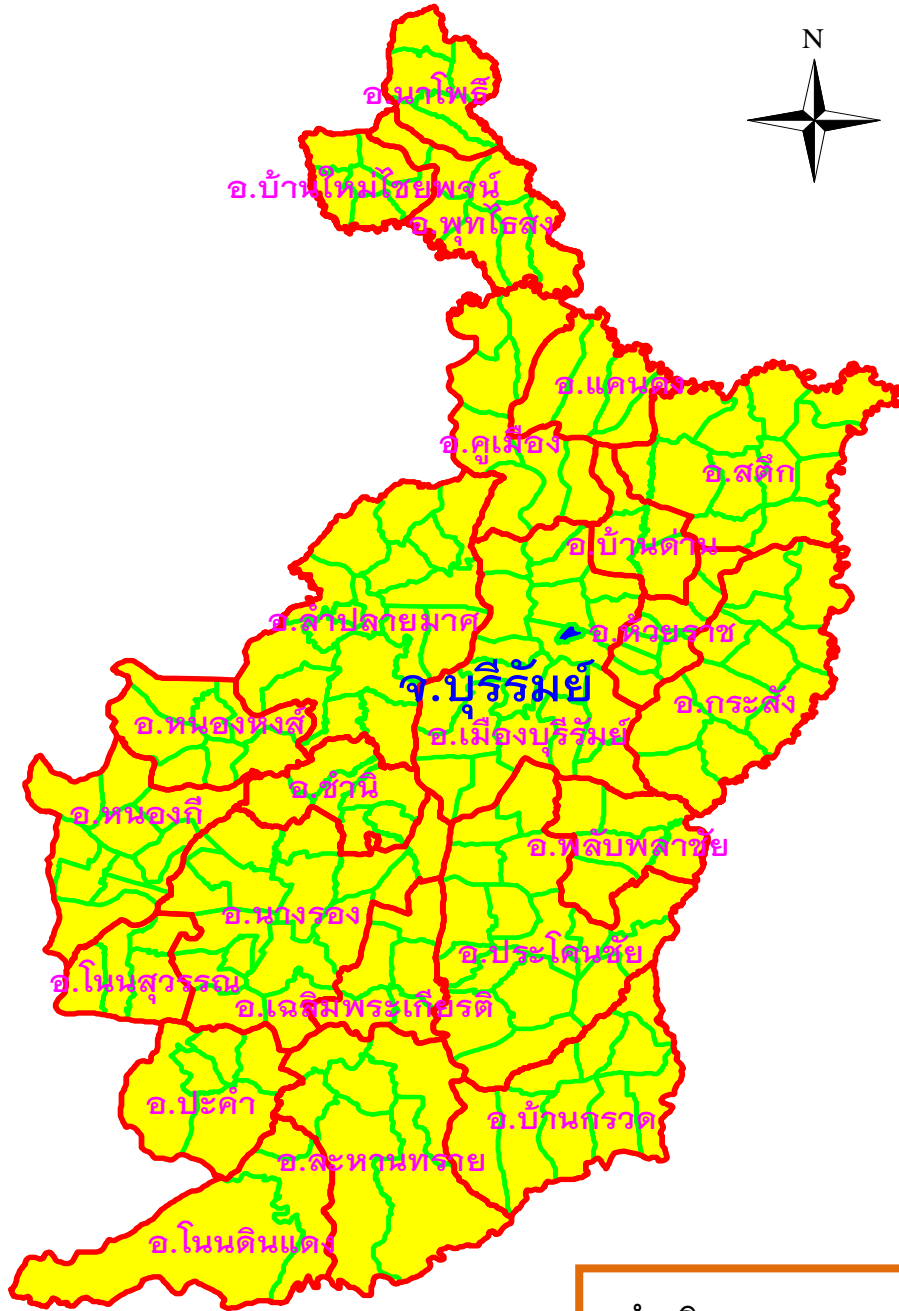
ที่	อำเภอ	ตำบล	หมู่ที่	จำนวน หมู่บ้าน
	สตึก	ทุ่งวัง เมืองแก หนองใหญ่ ร้อนทอง ดอนมนต์ ชุมแสง ท่าม่วง สะแก สนามชัย กระสัง	๑-๑๕ ๑-๑๙ ๑-๑๖ ๑-๑๘ ๑-๑๐ ๑-๑๘ ๑-๑๑ ๑-๑๓ ๑-๑๒ ๑-๘	๑๕ ๑๙ ๑๖ ๑๘ ๑๐ ๑๘ ๑๑ ๑๓ ๑๒ ๘
๑๒	ปะคำ	ปะคำ ไทยเจริญ หนองบัว โคกมะม่วง หูก้านบ	๑-๑๐ ๑-๑๔ ๑-๑๒ ๑-๒๒ ๑-๑๙	๑๐ ๑๔ ๑๒ ๒๒ ๑๙
๑๓	นาโพธิ์	นาโพธิ์ บ้านคู บ้านคู ดอนกอก ศรีสว่าง	๑-๑๔ ๑-๑๕ ๑-๑๒ ๑-๑๔ ๑-๑๐	๑๔ ๑๕ ๑๒ ๑๔ ๑๐
๑๔	หนองหงส์	สระแก้ว ห้วยหิน ไทยสามัคคี หนองชัยศรี เสาเดี่ยว เมืองฝ้าย สระทอง	๑-๑๕ ๑-๑๙ ๑-๑๕ ๑-๑๕ ๑-๑๕ ๑-๑๒ ๑-๙	๑๕ ๑๙ ๑๕ ๑๕ ๑๕ ๑๒ ๙
๑๕	พลับพลาชัย	จันดุม โคกขมื่น ป่าชัน	๑-๑๘ ๑-๑๕ ๑-๑๐	๑๘ ๑๕ ๑๐

ที่	อำเภอ	ตำบล	หมู่ที่	จำนวน หมู่บ้าน
	พลับพลาชัย	สะเดา	๑-๑๓	๑๓
		สำโรง	๑-๑๑	๑๑
๑๖	ห้วยราช	ห้วยราช	๑-๑๐	๑๐
		สามแวง	๑-๙	๙
		ตาเสา	๑-๑๐	๑๐
		บ้านตะโก	๑-๙	๙
		สนวน	๑-๑๐	๑๐
		โคกเหล็ก	๑-๑๑	๑๑
		เมืองโพธิ์	๑-๙	๙
		ห้วยราชา	๑-๑๐	๑๐
		โนนสุวรรณ	โนนสุวรรณ	๑-๑๓
๑๗	โนนสุวรรณ	ทุ่งจันทน์	๑-๑๔	๑๔
		โกรกแก้ว	๑-๑๒	๑๒
		ดงอีจาน	๑-๑๓	๑๓
๑๘	ชำนิ	ชำนิ	๑-๘	๘
		หนองปล่อง	๑-๑๐	๑๐
		เมืองยาง	๑-๑๓	๑๓
		ช่อพกา	๑-๑๓	๑๓
		ละลวด	๑-๑๑	๑๑
		โคกสนวน	๑-๘	๘
๑๙	บ้านใหม่ไชยพจน์	หนองแวง	๑-๑๕	๑๕
		ทองหลาง	๑-๑๐	๑๐
		แดงใหญ่	๑-๙	๙
		กุ้สวนแดง	๑-๑๒	๑๒
		หนองเยื้อง	๑-๙	๙
๒๐	โนนดินแดง	โนนดินแดง	๑-๑๕	๑๕
		สัมปอຍ	๑-๙	๙
		ลำนางรอง	๑-๑๕	๑๕
๒๑	บ้านด่าน	บ้านด่าน	๑-๒๐	๒๐
		ปราสาท	๑-๑๘	๑๘

ที่	อำเภอ	ตำบล	หมู่ที่	จำนวน หมู่บ้าน
	บ้านด่าน	วังเหนือ โนนขวาง	๑-๑๒ ๑-๙	๑๒ ๙
๒๒	แคนดง	แคนดง ดงพลอง สระบัว หัวฝาย	๑-๑๘ ๑-๑๓ ๑-๑๒ ๑-๑๑	๑๘ ๑๓ ๑๒ ๑๑
๒๓	เฉลิมพระเกียรติ	ตาเป็ก อีสานเขต เจริญสุข ยายแย้มวัฒนา ถาวร	๑-๑๑ ๑-๑๕ ๑-๑๔ ๑-๑๖ ๑-๑๑	๑๑ ๑๕ ๑๔ ๑๖ ๑๑
รวม	๒๓ อำเภอ	๑๘๘ ตำบล	๒,๕๔๖ หมู่บ้าน	

ที่มา : สำนักงานป้องกันและบรรเทาสาธารณภัยจังหวัดบุรีรัมย์

พื้นที่ประสบภัยแล้ง ปี ๒๕๕๔ จังหวัดบุรีรัมย์



คำอธิบาย	
สถานการณ์ภัยแล้งระดับตำบล	
	ขอบเขตตำบล
	ขอบเขตอำเภอ
	พื้นที่ประสบภัยแล้ง
	พื้นที่ปกติ

สำนักงานทรัพยากรน้ำภาค ๕ นครราชสีมา
จัดทำโดย ส่วนวิชาการ

จังหวัดสุรินทร์

พื้นที่ประสบภัยแล้ง จำนวน ๑๗ อำเภอ ๑๕๗ ตำบล ๒,๐๔๐ หมู่บ้าน

ที่	อำเภอ	ตำบล	หมู่ที่	จำนวน หมู่บ้าน
๑	เมือง	ตั้งใจ	๑-๙	๙
		เพ็ชราม	๑-๑๑	๑๑
		นาดี	๑-๑๓	๑๓
		ท่าสว่าง	๑-๒๑	๒๑
		สลักได	๑-๑๖	๑๖
		ตาช้อง	๑-๑๖	๑๖
		สำโรง	๑-๑๕	๑๕
		แกใหญ่	๑-๑๓	๑๓
		นอกเมือง	๑-๒๒	๒๒
		คอโค	๑-๑๒	๑๒
		สวาย	๑-๑๔	๑๔
		เจนิยาง	๑-๒๐	๒๐
		เทนมีย์	๑-๑๔	๑๔
		นาบัว	๑-๑๙	๑๙
		เมืองที	๑-๑๔	๑๔
		ราม	๑-๑๔	๑๔
		บุฤาษี	๑-๑๐	๑๐
		ตระแสง	๑-๑๒	๑๒
		แสงพนธ์	๑-๙	๙
		กาเกาะ	๑-๑๒	๑๒
๒	ปราสาท	ก้งแอน	๑-๑๘	๑๘
		ทมอ	๑-๑๓	๑๓
		ไพล	๑-๑๒	๑๒
		ปรีอ	๑-๑๙	๑๙
		ทุ่งมน	๑-๑๑	๑๑
		ตาเบา	๑-๑๙	๑๙
		หนองใหญ่	๑-๑๖	๑๖

ที่	อำเภอ	ตำบล	หมู่ที่	จำนวน หมู่บ้าน
	ปราสาท	โคกยาง โคกสะอาด บ้านไทร โคกนาสาม เข็ขอเพลิง ปราสาททะนง ตานี บ้านพลวง กันตวจรระมวล สมุด ประทัดบุ	๑-๑๘ ๑-๑๙ ๑-๙ ๑-๑๔ ๑-๑๒ ๑-๑๑ ๑-๙ ๑-๑๔ ๑-๘ ๑-๘ ๑-๙	๑๘ ๑๙ ๙ ๑๔ ๑๒ ๑๑ ๙ ๑๔ ๘ ๘ ๙
๓	สังขะ	สังขะ ขอนแก่น ดม บ้านจารย์ กระเทียม สะกาด ตาตุ่ม ทับทัน ตาดง บ้านชบ เทพรักษา	๑๔ ๒,๖,๗,๑๓/ ๑-๑๒ ๑-๑๐,๑๒,๑๓ ๑-๒๑ ๒,๕,๘,๑๑,๑๓,๑๖ ๑-๑๘ ๑,๓,๔,๑๐,๑๑ ๑-๑๔ ๑-๑๑ ๑-๑๓	๑ ๔ ๑๒ ๑๒ ๒๑ ๖ ๑๘ ๕ ๑๔ ๑๑ ๑๓
๔	ศีขรภูมิ	ระแงง ตรีม จารพัต ยาง แตล หนองบัว คาละแมะ หนองเหล็ก	๑-๑๕ ๑-๑๘ ๑-๒๐ ๑-๑๘ ๑-๒๒ ๑-๑๘ ๑-๑๕ ๑-๑๘	๑๕ ๑๘ ๒๐ ๑๘ ๒๒ ๑๘ ๑๕ ๑๘

ที่	อำเภอ	ตำบล	หมู่ที่	จำนวน หมู่บ้าน
	ศีขรภูมิ	หนองขาว ช่างปี กุดหวาย ขาวใหญ่ นารุ่ง ตรมไพร ผักไหม	๑-๑๓/ ๑-๑๔ ๑-๑๔ ๑-๙ ๑-๙ ๑-๑๐ ๑-๑๑	๑๓/ ๑๔ ๑๔ ๙ ๙ ๑๐ ๑๑
๕	ท่าตูม	ท่าตูม กระโพ พรมเทพ โพนครก เมืองแก บะ หนองบัว บัวโคก หนองเมธี ทุ่งกุลา	๑-๒๒ ๑-๒๐ ๑-๒๒ ๑-๑๖ ๑-๑๙ ๑-๑๕ ๑-๑๑ ๑-๑๙ ๑-๑๑ ๑-๑๐	๒๒ ๒๐ ๒๒ ๑๖ ๑๙ ๑๕ ๑๑ ๑๙ ๑๑ ๑๐
๖	รัตนบุรี	รัตนบุรี ธาตุ แก ดอนแรด หนองบัวทอง หนองบัวบาน ไผ่ เปิด น้ำเขียว กุดขาคีม ยางสว่าง ทับใหญ่	๑-๑๓/ ๑-๑๔ ๑-๑๕ ๑-๑๖ ๑-๙ ๑-๑๕ ๑-๑๔ ๑-๑๓/ ๑-๑๓ ๑-๑๑ ๑-๑๑ ๑-๑๐	๑๓/ ๑๔ ๑๕ ๑๖ ๙ ๑๕ ๑๔ ๑๓/ ๑๓ ๑๑ ๑๑ ๑๐

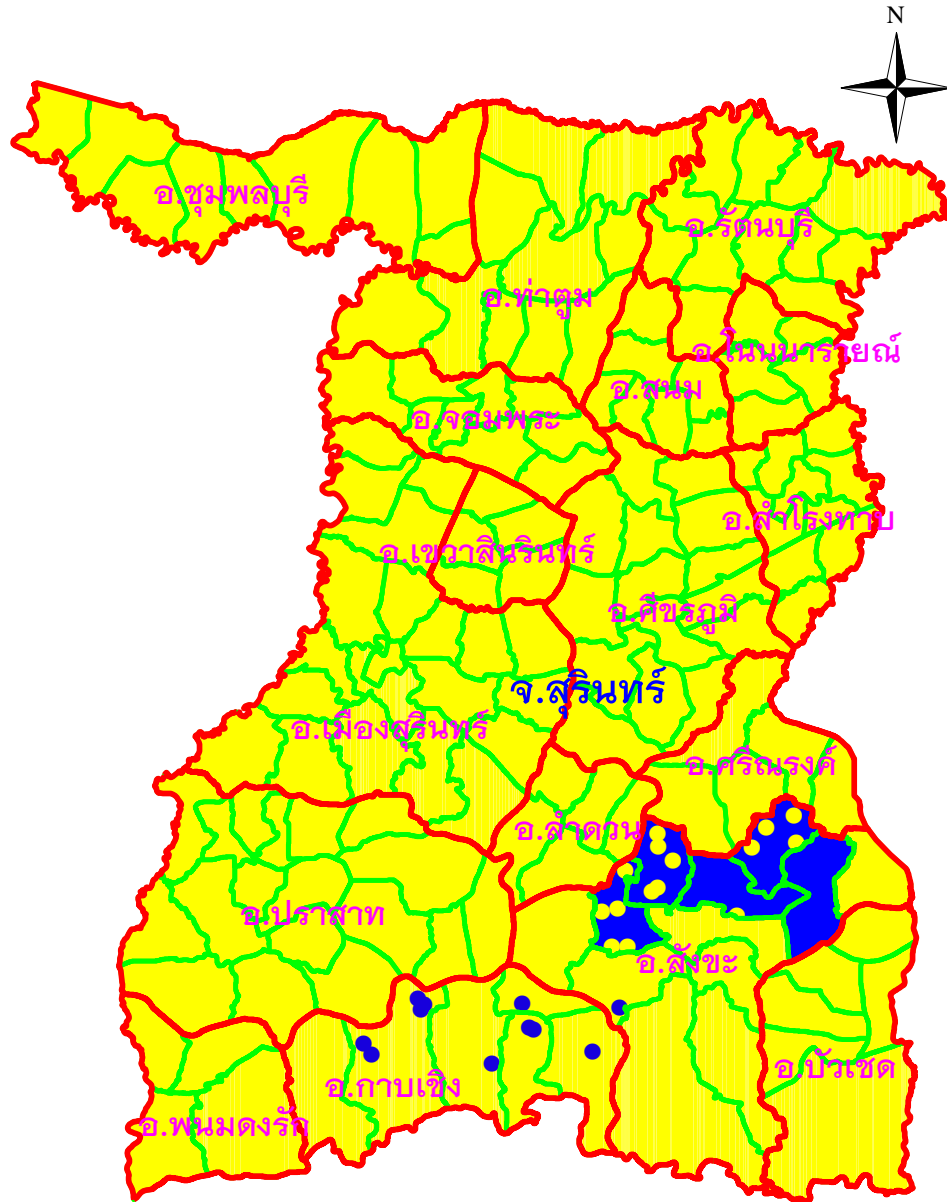
ที่	อำเภอ	ตำบล	หมู่ที่	จำนวน หมู่บ้าน
๓๗	ลำโรงทาน	ลำโรงทาน	๑-๑๒	๑๒
		หนองไผ่ล้อม	๑-๑๓	๑๓
		กระอ่อม	๑-๙	๙
		หนองฮะ	๑-๑๑	๑๑
		ศรีสุข	๑-๘	๘
		เกาะแก้ว	๑-๑๑	๑๑
		หมื่นศรี	๑-๙	๙
		เสมีจ	๑-๘	๘
		สะโน	๑-๙	๙
		ประดู่	๑-๑๐	๑๐
๔	ชุมพลบุรี	ชุมพลบุรี	๑-๒๒	๒๒
		นาหนองไผ่	๑-๑๙	๑๙
		ไพรัชลา	๑-๑๒	๑๒
		ศรีณรงค์	๑-๑๓	๑๓
		ยะวีก	๑-๑๐	๑๐
		เมืองบัว	๑-๑๖	๑๖
		สระขุด	๑-๑๑	๑๑
		กระเป็อง	๑-๑๐	๑๐
		หนองเรือ	๑-๙	๙
๙	จอมพระ	จอมพระ	๑-๑๕	๑๕
		เมืองสิง	๑-๑๘	๑๘
		กระหาด	๑-๙	๙
		บุแกรง	๑-๑๕	๑๕
		หนองสนิท	๑-๑๐	๑๐
		บ้านฝือ	๑-๑๑	๑๑
		ลุ่มระวี	๑-๑๐	๑๐
		ชุมแสง	๑-๓	๓
		เป็นสุข	๑-๑๐	๑๐
๑๐	สนม	สนม	๑-๑๒	๑๒
		โพนโก	๑-๑๒	๑๒

ที่	อำเภอ	ตำบล	หมู่ที่	จำนวน หมู่บ้าน
	สนม	หนองระซัง น่านวน แคน ห้วยวัง หนองฮิยอ	๑-๘ ๑-๑๓ ๑-๑๔ ๑-๘ ๑-๑๑	๘ ๑๓ ๑๔ ๘ ๑๑
๑๑	บัวเชด	บัวเชด สะเดา จรัส ตาวัง อาโพน ลำเภาลูน	๑-๑๓ ๑-๑๒ ๑-๑๒ ๑-๑๐ ๑-๑๐ ๑-๑๐	๑๓ ๑๒ ๑๒ ๑๐ ๑๐ ๑๐
๑๒	กาบเชิง	กาบเชิง คูตัน ด่าน แง่มุด โคกตะเคียน ตะเคียน	๑-๑๒,๑๔-๒๐ ๑-๗,๙,๑๐ ๑-๕,๗-๑๘ ๑-๑๕ ๑,๒,๔,๕,๗,๘,๑๐,๑๒,๑๔ ๑,๒,๔,๕,๗-๙	๑๙ ๙ ๑๗ ๑๕ ๙ ๗
๑๓	ลำดวน	ลำดวน โชคเหนือ อุโลก ตรำดม ตระเปียงเตีย	๑-๑๑ ๑-๙ ๑-๑๑ ๑-๑๐ ๑-๑๐	๑๑ ๙ ๑๑ ๑๐ ๑๐
๑๔	ศรีณรงค์	ณรงค์ แจนแวน ตรวจ หนองแวง ศรีสุข	๑-๑๒ ๑-๑๒ ๑-๑๕ ๑-๑๑ ๑-๑๒	๑๒ ๑๒ ๑๕ ๑๑ ๑๒
๑๕	พนมดงรัก	ปักไผ่ โคกกลาง จิกแตก	๑-๒๐ ๑-๑๑ ๑-๑๒	๒๐ ๑๑ ๑๒

ที่	อำเภอ	ตำบล	หมู่ที่	จำนวน หมู่บ้าน
	พนมดงรัก	ตาเมียง	๑-๑๒	๑๒
๑๖	เขวาสินรินทร์	เขวาสินรินทร์	๑-๑๑	๑๑
		บึง	๑-๑๑	๑๑
		ตาตุก	๑-๑๐	๑๐
		ปราสาททอง	๑-๑๓	๑๓
		บ้านแร่	๑-๑๐	๑๐
๑๓	โนนนารายณ์	หนองหลวง	๑-๘	๘
		คำผง	๑-๑๒	๑๒
		โนน	๑-๑๕	๑๕
		ระเวียง	๑-๑๓	๑๓
		หนองเทพ	๑-๒๐	๒๐
รวม	๑๓ อำเภอ	๑๕๓ ตำบล	๒,๐๔๐ หมู่บ้าน	

ที่มา : สำนักงานป้องกันและบรรเทาสาธารณภัยจังหวัดสุรินทร์

พื้นที่ประสบภัยแล้ง ปี ๒๕๕๔ จังหวัดสุรินทร์



สำนักงานทรัพยากรน้ำภาค ๕ นครราชสีมา
จัดทำโดย ส่วนวิชาการ

คำอธิบาย	
สถานการณ์ภัยแล้งระดับตำบล	
	ขอบเขตตำบล
	ขอบเขตอำเภอ
	พื้นที่ประสบภัยแล้ง
	พื้นที่ปกติ

จังหวัดศรีสะเกษ

พื้นที่ประสบภัยแล้ง จำนวน ๒๒ อำเภอ ๒๐๔ ตำบล ๒,๕๐๗ หมู่บ้าน

ที่	อำเภอ	ตำบล	หมู่บ้าน	จำนวน หมู่บ้าน
๑	กันทรลักษณ์	น้ำข้อม	๑,๓,๔,๖,๗,๙,๑๒,๑๕,๑๖	๙
		กระแซง	๑-๒๐	๒๐
		กุดเสลา	๑-๑๖	๑๖
		จานใหญ่	๑-๑๖	๑๖
		ชำ	๑-๘	๘
		บึงมะลู	๑-๕,๑๒-๒๐	๑๔
		เมือง	๑-๑๐	๑๐
		รุ่ง	๑-๑๐	๑๐
		ละลาย	๑-๑๒	๑๒
		สังเม็ก	๑-๑๑,๑๓,๑๔,๑๗-๒๐	๑๓
		ตระกาจ	๑-๑๒	๑๒
		ภูเงิน	๑-๑๙	๑๙
		โนนสำราญ	๑-๑๑	๑๑
		หนองหญ้าลาด	๔-๑๑,๑๓,๑๕,๑๖	๑๑
		เสารงชัย	๑-๑๓	๑๓
		ขุ่น	๑-๑๕	๑๕
		สวนกล้วย	๑-๑๒	๑๒
		เวียงเหนือ	๑-๙	๙
		ทุ่งใหญ่	๑-๑๓	๑๓
		ภูพามหมอก	๑-๖	๖
๒	ขุนหาญ	ลี	๑-๑๔	๑๔
		กระหวั่น	๑-๑๒	๑๒
		กันทรอม	๑-๑๓	๑๓
		ขุนหาญ	๑-๙	๙
		บักดอง	๑-๒๒	๒๒
		พราน	๑-๗,๑๕-๒๐	๑๓

ที่	อำเภอ	ตำบล	หมู่บ้าน	จำนวน หมู่บ้าน
	ขุนหาญ	ไทร โนนสูง โพธิ์วงศ์ ภูฝ้าย ห้วยจันทร์ โพธิ์กระสังข์	๑-๑๑ ๑-๙ ๑-๘ ๑-๘ ๑-๕ ๑-๑๔	๑๑ ๙ ๘ ๘ ๕ ๑๔
๓	อุทุมพรพิสัย	กำแพง ก้านเหลือง ชะยุ้ง แซ้ แหม ตาเกษ แต่ ทุ่งไชย ปะอว โพธิ์ชัย รังแร้ง ลำโรง หนองข้าง หนองไฮ หัวช้าง อีหล้า สระกำแพงใหญ่ จาน โคกล่าม	๑-๙ ๑-๒๐ ๑-๑๓ ๑-๙ ๑-๑๒ ๑-๑๒ ๑-๘ ๑-๙ ๑-๑๔ ๑-๑๑ ๑-๑๒ ๑-๑๓ ๑-๑๓ ๑-๑๒ ๑-๑๑ ๑-๑๒ ๑-๑๔ ๑-๑๐ ๑-๑๐	๙ ๒๐ ๑๓ ๙ ๑๒ ๑๒ ๘ ๙ ๑๔ ๑๑ ๑๒ ๑๓ ๑๓ ๑๒ ๑๑ ๑๒ ๑๔ ๑๐ ๑๐
๔	ปรางค์กู่	พิมาย กู่ ตุ้ม	๒,๕-๑๒ ๑-๑๓ ๒-๙,๑๑	๙ ๑๓ ๙

ที่	อำเภอ	ตำบล	หมู่บ้าน	จำนวน หมู่บ้าน
	ปราจีนบุรี	หนองเขียงทูน สมอ โพธิ์ศรี ลำโรงปราสาท คู สวาย พิมายเหนือ	๑-๓/,๙,๑๒-๑๘ ๑-๓,๕,๗-๑๑,๑๔-๑๕,๑๗/ ๑-๕,๗-๙,๑๑,๑๓ ๑,๒,๔-๑๓,๑๖,๑๗/ ๑-๑๓ ๑-๑๐ ๑,๓-๑๐	๑๕ ๑๓ ๑๐ ๑๔ ๑๓ ๑๐ ๙
๕	ห้วยทับทัน	กล้วยกว้าง ผักไหม เมืองหลวง ห้วยทับทัน จามแสนไชย ปราสาท	๑-๑๓ ๑-๑๗/ ๑-๑๔ ๑-๘ ๑-๑๓ ๑-๑๖	๑๓ ๑๗/ ๑๔ ๘ ๑๓ ๑๖
๖	น้ำเกลี้ยง	น้ำเกลี้ยง เขิน ละเอนะ ตองปิด รุ่งระวี คูบ	๑-๑๐ ๑-๑๓ ๑-๑๓ ๑-๑๔ ๑-๑๕ ๑-๑๐	๑๐ ๑๓ ๑๓ ๑๔ ๑๕ ๑๐
๗	พยุห์	พยุห์ พรหมสวัสดิ์ ตำแย โนนเพ็ก หนองด้า	๑-๘ ๑-๒๐ ๑-๑๕ ๑-๑๑ ๑-๗	๘ ๒๐ ๑๕ ๑๑ ๗
๘	บึงบูรพ์	เป่าะ บึงบูรพ์	๑-๑๖ ๑-๙	๑๖ ๙
๙	ยางชุมน้อย	ยางชุมน้อย คอนกาม	๑-๘ ๑-๑๓	๘ ๑๓

ที่	อำเภอ	ตำบล	หมู่บ้าน	จำนวน หมู่บ้าน
	ยางชุมน้อย	ลิ้นฟ้า โนนคูณ กุดเมืองฮาม บึงบอน ยางชุมใหญ่	๑-๑๔ ๑-๑๔ ๑-๘ ๑-๑๓ ๑-๘	๑๔ ๑๔ ๘ ๑๓ ๘
๑๐	ศรีรัตนะ	ศรีแก้ว พิงพวย สระเขาวัว ตูม เลื่องข้าว ศรีโนนงาม สะพุง	๑-๑๕ ๑-๑๔ ๑-๑๔ ๑-๑๒ ๑-๑๑ ๑-๑๐ ๑-๑๔	๑๕ ๑๔ ๑๔ ๑๒ ๑๑ ๑๐ ๑๔
๑๑	ศิลาลาด	กุง คสีกลิ้ง หนองบัวดง โจดม่วง	๑-๘, ๑๐-๑๔ ๑-๓, ๕, ๗-๙, ๑๑ ๑, ๓-๙ ๑-๑๐	๑๓ ๘ ๘ ๑๐
๑๒	เมืองจันทร์	ตาโกน เมืองจันทร์ หนองใหญ่	๑-๑๕ ๑-๒๕ ๑-๑๒	๑๕ ๒๕ ๑๒
๑๓	เบญจลักษ์	เสียว หนองหว้า หนองงูเห่ล้อม หนองฮาง ท่าค้อ	๑-๑๔ ๑-๑๕ ๑-๑๓ ๑-๑๒ ๑-๑๓	๑๔ ๑๕ ๑๓ ๑๒ ๑๓
๑๔	ซุขันธ์	ห้วยเหนือ กันทรารมย์ จะกง ใจดี	๑-๑๔ ๑-๑๑ ๑-๑๓ ๑-๑๑	๑๔ ๑๑ ๑๓ ๑๑

ที่	อำเภอ	ตำบล	หมู่บ้าน	จำนวน หมู่บ้าน
	ชูขันธ์	ดองกำเม็ด ปรีอใหญ่ สะเดาใหญ่ โสน หัวเสือ ตาอูด ห้วยใต้ ตะเคียน นิคมพัฒนา โคกเพชร ปราสาท ลำโรงตาเจ็น ห้วยสำราญ กฤษณา ลมศักดิ์ หนองฉลอง ศรีตระกุล ศรีสะอาด	๑-๑๑ ๑-๒๐ ๑-๑๓/ ๑-๒๓ ๑-๑๔ ๑-๙ ๑-๑๓ ๑-๑๒ ๑-๑๐ ๑-๑๑ ๑-๙ ๑-๑๑ ๑-๑๑ ๑-๑๓ ๑-๑๑ ๑-๑๐ ๑-๓/ ๑-๙	๑๑ ๒๐ ๑๓/ ๒๓ ๑๔ ๙ ๑๓ ๑๒ ๑๐ ๑๑ ๙ ๑๑ ๑๑ ๑๓ ๑๑ ๑๐ ๓/ ๙
๑๕	วังหิน	ดวนใหญ่ ธาตุ บุสูง บ่อแก้ว ศรีสำราญ ทุ่งสว่าง วังหิน โพนยาง	๑,๔-๑๐,๑๒-๑๔,๑๓/ ๑-๕,๓-๑๖ ๑,๒,๕-๙,๑๒-๑๓,๑๙-๒๒ ๑-๓,๙-๑๒,๑๔-๑๙ ๓-๕,๓,๙-๑๑,๑๓ ๒,๔,๕,๘,๙,๑๕ ๑-๑๑ ๑,๒,๔-๑๐	๑๒ ๑๕ ๑๓/ ๑๓/ ๘ ๖ ๑๑ ๘
๑๖	ไพรบึง	ไพรบึง ดินแดง	๑-๒๑ ๑-๙	๒๑ ๙

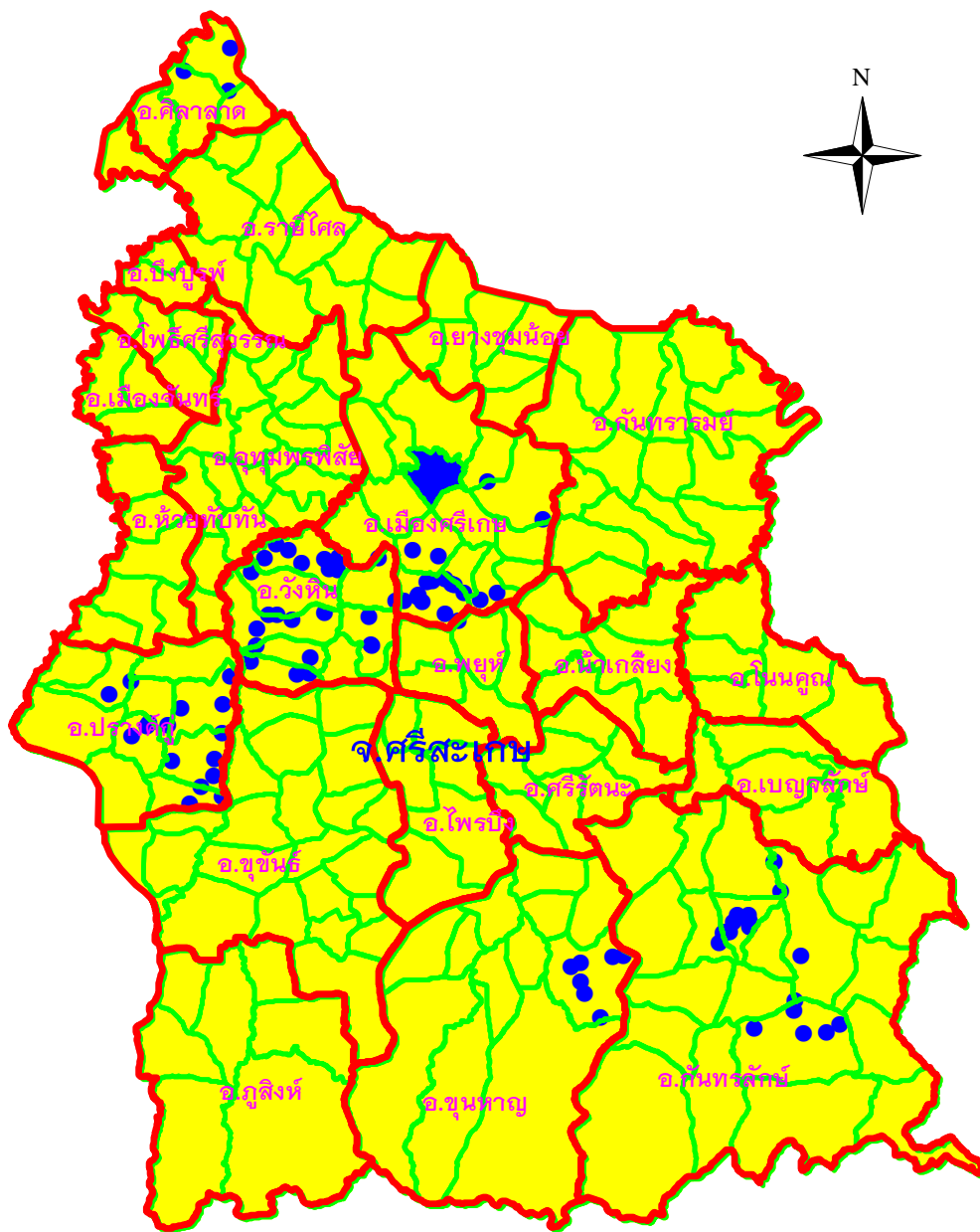
ที่	อำเภอ	ตำบล	หมู่บ้าน	จำนวน หมู่บ้าน
	โพธิ์เรียง	ปราสาทเขยอ ลำโรงพลัน สุขสวัสดิ์ โนนปูน	๑-๑๑ ๑-๑๓/ ๑-๑๒ ๑-๑๐	๑๑ ๑๓/ ๑๒ ๑๐
๑๓/	เมืองศรีสะเกษ	คูซอด จาม ชำ ตะคอบ ทุ่ม น้ำคำ โพธิ์ โพนข่า โพนเขวา โพนค้อ หญ้าปล้อง หนองแก้ว หนองครก หนองไฮ หมากเขียบ หนองไผ่	๑-๑๐ ๑-๕,๘-๑๒ ๑-๕,๘-๑๔ ๑-๘ ๕ ๑-๑๕ ๑-๖ ๑-๑๐ ๑-๑๑ ๑-๖ ๑-๘ ๑-๕,๘-๑๒ ๑-๙ ๑-๙/ ๑-๑๑ ๑-๑๑	๑๐ ๑๐ ๑๒ ๘ ๑ ๑๕ ๖ ๑๐ ๑๑ ๖ ๘ ๑๐ ๙ ๙/ ๑๑ ๑๑
๑๔	ราษีไศล	เมืองคง ดำน คู บัวหุ้ง ไผ่ เมืองแคน สัมปอຍ หนองแค	๑-๑๕ ๑-๑๓ ๑-๑๔ ๑-๑๘ ๑-๑๒ ๑-๑๔ ๑-๑๓/ ๑-๑๓/	๑๕ ๑๓ ๑๔ ๑๘ ๑๒ ๑๔ ๑๓/ ๑๓/

ที่	อำเภอ	ตำบล	หมู่บ้าน	จำนวน หมู่บ้าน
	ราชสีไศล	หนองอึ่ง จิกสังข์ทอง หนองหมี ห้วยนาคำ สร้างปี่	๑-๑๓/ ๑-๑๐ ๑-๑๘ ๑-๑๓ ๑-๑๒	๑๓/ ๑๐ ๑๘ ๑๓ ๑๒
๑๙	กันทรารมย์	ดุน จาน ทาม โนนสัง บัวน้อย ผักแพว เมืองน้อย ยาง หนองแก้ว หนองบัว หนองหัวช้าง อีปาด คำเนียม หนองวาง ละทาย คู	๑-๑๔ ๑-๑๕ ๑-๑๒ ๑-๑๔ ๑-๑๑ ๑-๑๘ ๑-๑๐ ๑-๑๒ ๑-๓/ ๑-๓/ ๑-๑๒ ๑-๑๕ ๑-๑๐ ๑-๑๑ ๑-๓/ ๑-๘	๑๔ ๑๕ ๑๒ ๑๔ ๑๑ ๑๘ ๑๐ ๑๒ ๓/ ๓/ ๑๒ ๕ ๑๐ ๑๑ ๓/ ๘
๒๐	โพธิ์ศรีสุวรรณ	เสียว โตด หนองม้า ฝือใหญ่ อีเซ	๑-๑๓/ ๑-๒๕ ๑-๑๒ ๑-๑๔ ๑-๑๒	๑๓/ ๒๕ ๑๒ ๑๔ ๑๒
๒๑	โนนคูณ	บก โพธิ์	๑-๑๓/ ๑-๑๓	๑๓/ ๑๓

ที่	อำเภอ	ตำบล	หมู่บ้าน	จำนวน หมู่บ้าน
	โนนคูณ	หนองกุง	๑-๑๘	๑๘
		โนนค้อ	๑-๒๐	๒๐
		เหล่ากว้าง	๑-๑๒	๑๒
๒๒	ภูสิงห์	โคกตาล	๕-๑๓	๙
		ห้วยตามอญ	๑-๑๐	๑๐
		ห้วยดีกู่	๑-๑๘	๑๘
	ภูสิงห์	ละลม	๑-๑๓	๑๓
		ตะเคียนราม	๑-๑๔	๑๔
		ดงรัก	๑-๘	๘
		ไพรพัฒนา	๑-๑๐	๑๐
รวม	๒๒ อำเภอ	๒๐๔ ตำบล	๒,๕๐๗ หมู่บ้าน	

ที่มา : สำนักงานป้องกันและบรรเทาสาธารณภัยจังหวัดศรีสะเกษ

พื้นที่ประสบภัยแล้ง ปี ๒๕๕๔ จังหวัดศรีสะเกษ



สำนักงานทรัพยากรน้ำภาค ๕ นครราชสีมา
จัดทำโดย ส่วนวิชาการ

คำอธิบาย	
	สถานการณภัยแล้งระดับตำบล
	ขอบเขตตำบล
	ขอบเขตอำเภอ
	พื้นที่ประสบภัยแล้ง
	พื้นที่ปกติ

จังหวัดอุบลราชธานี

พื้นที่ประสบภัยแล้ง จำนวน ๒๕ อำเภอ ๑๙๘ ตำบล ๒,๓๐๔ หมู่บ้าน

ที่	อำเภอ	ตำบล	หมู่บ้าน	จำนวน หมู่บ้าน
๑	เมืองอุบลราชธานี	หัวเรือ	๑-๑๖	๑๖
		หนองขอน	๑-๑๕	๑๕
		ปทุม	๑-๑๒	๑๒
		ขามใหญ่	๑-๒๖	๒๖
		แจระแม	๑-๑๐	๑๐
		หนองบ่อ	๑-๑๓	๑๓
		ไธ้อย	๑-๑๙	๑๙
		กระโสม	๑-๑๑	๑๑
		กุดลาด	๑-๑๔	๑๔
		ขี้เหล็ก	๑-๑๑	๑๑
		ปะอว	๑-๘	๘
๒	ศรีเมืองใหม่	นาคำ	๑-๑๖	๑๖
		แก้งกอก	๑-๓๗	๓๗
		เขือดใหญ่	๑-๘	๘
		วาริน	๑-๑๑	๑๑
		ลาดควาย	๑-๘	๘
		สงยาง	๑-๑๕	๑๕
		ตะบ้าย	๑-๑๒	๑๒
		คำไหล	๑-๑๘	๑๘
		หนามแท่ง	๑-๑๒	๑๒
		นาเลิน	๑-๓๗	๓๗
		ดอนใหญ่	๑-๓๗	๓๗
๓	โขงเจียม	โขงเจียม	๑-๑๒	๑๒
		ห้วยยาง	๑-๑๑	๑๑
		นาโพธิ์กลาง	๑-๑๐	๑๐
		หนองแสงใหญ่	๑-๙	๙
		ห้วยไผ่	๑-๑๐	๑๐

ที่	อำเภอ	ตำบล	หมู่บ้าน	จำนวน หมู่บ้าน
๔	เขื่องใน	เขื่องใน	๑-๑๒	๑๒
		สร้างถ่อ	๑-๑๖	๑๖
		ค้อทอง	๑-๑๑	๑๑
		ก่อเอ้	๑-๑๒	๑๒
		หัวดอน	๑-๑๑	๑๑
		ชีทวน	๑-๑๑	๑๑
		ท่าไห	๑-๑๓	๑๓
		นาคำใหญ่	๑-๔	๔
		แดงหม้อ	๑-๖	๖
		ธาตุน้อย	๑-๑๐	๑๐
		บ้านไทย	๑-๑๒	๑๒
		บ้านกอก	๑-๖	๖
		กลางใหญ่	๑-๑๑	๑๑
		โนนรัง	๑-๓	๓
		ยางซึ้นก	๑-๑๐	๑๐
		ศรีสุข	๑-๔	๔
		สหธาตุ	๑-๓	๓
หนองเหล่า	๑-๑๑	๑๑		
๕	เขมราฐ	เขมราฐ	๑-๒๒	๒๒
		ขามป้อม	๑-๑๓	๑๓
		เจียด	๑-๙	๙
		หนองฝือ	๑-๑๔	๑๔
		นาแวง	๑-๑๓	๑๓
		แก้งเหนือ	๑-๑๐	๑๐
		หนองนกทา	๑-๑๓	๑๓
		หนองลิ้ม	๑-๑๐	๑๐
		หัวนา	๑-๑๕	๑๕
๖	เดชอุดม	เมืองเดช	๔, ๑๐, ๑๓, ๒๕, ๒๗, ๒๙, ๓๓	๓
		นาสว่าง	๑, ๓, ๔, ๙, ๑๐	๕
		สมสะอาด	๑, ๓, ๔, ๖	๔

ที่	อำเภอ	ตำบล	หมู่บ้าน	จำนวน หมู่บ้าน
	เดชอุดม	ตบหู่ กลาง แก้ง คำครั่ง	๓-๖, ๘, ๙, ๑๕-๑๗, ๒๐, ๒๒ ๙ ๓, ๔ ๕	๑๑ ๑ ๒ ๑
๓	นาจะหลวย	นาจะหลวย โนนสมบุรณ์ พรสวรรค์ บ้านดุม โสภแสง โนนสวรรค์	๑-๑๙ ๑-๑๑ ๑-๑๐ ๑-๑๗ ๑-๑๑ ๑-๑๐	๑๙ ๑๑ ๑๐ ๑๗ ๑๑ ๑๐
๔	น้ำยืน	โขง ยาง โตมประดิษฐ์ บุเปือย สีวิเชียร ยางใหญ่ เก่าขาม	๑-๑๑ ๑-๑๓ ๑-๒๑ ๑-๑๕ ๑-๑๖ ๑-๑๒ ๑-๑๓	๑๑ ๑๓ ๒๑ ๑๕ ๑๖ ๑๒ ๑๓
๕	บุญศรี	โพนงาม ห้วยข่า คอแลน นาโพธิ์ หนองสะโน โนนค้อ บัวงาม บ้านแมต	๑-๑๔ ๑-๒๓ ๑-๑๘ ๑-๑๑ ๑-๒๓ ๑-๑๑ ๑-๑๕ ๑-๑๑	๑๔ ๒๓ ๑๘ ๑๑ ๒๓ ๑๑ ๑๕ ๑๑
๑๐	ตระการพืชผล	กระเดียน เกษม กุดกร ขามเปี้ย คอนสาย	๒, ๓, ๕-๙ ๑-๑๕ ๒-๖, ๙ ๑, ๒, ๖-๘, ๑๐, ๑๒ ๑-๑๐	๗ ๑๕ ๖ ๗ ๑๐

ที่	อำเภอ	ตำบล	หมู่บ้าน	จำนวน หมู่บ้าน
	ตระการพืชผล	นาพิน นาสะไม โนนกง ตระการ ไหล่ทุ่ง เป้า เซเบ็ด หนองเต่า ท่าหลวง ห้วยฝ้ายพัฒนา กุดยาลวน คำเจริญ	๑-๑๐ ๑,๒,๔,๘-๑๓ ๑๑ ๒,๔,๘ ๑-๔,๖-๑๒ ๓,๕,๙-๑๑ ๑,๒,๕-๘,๑๐ ๓,๔ ๑,๕ ๓,๕,๖,๘,๑๑ ๑-๓,๕,๗ ๒,๕,๖,๘	๑๑ ๙ ๑ ๓ ๑๑ ๕ ๗ ๒ ๒ ๕ ๕ ๔
๑๑	กุดข้าวปุ้น	ข้าวปุ้น โนนสว่าง แก่งเค็ง กาบิน หนองทันน้ำ	๑-๑๕ ๑-๒๐ ๑-๑๓ ๑-๑๔ ๑-๑๓	๑๕ ๒๐ ๑๓ ๑๔ ๑๓
๑๒	ม่วงสามสิบ	ม่วงสามสิบ เหล่าบก ดุมใหญ่ หนองช้างใหญ่ หนองเมือง เตย ยางลักระโพหลุ่ม หนองไชนก หนองเหล่า หนองฮาง ยางโอยภาพ ไผ่ใหญ่ นาเลิง	๑-๑๒ ๑-๑๒ ๑-๑๓ ๑-๘ ๑-๑๔ ๑-๑๒ ๑-๑๑ ๑-๘ ๑-๑๕ ๑-๙ ๑-๑๓ ๑-๑๒ ๑-๙	๑๒ ๑๒ ๑๓ ๘ ๑๔ ๑๒ ๑๑ ๘ ๑๕ ๙ ๑๓ ๑๒ ๙

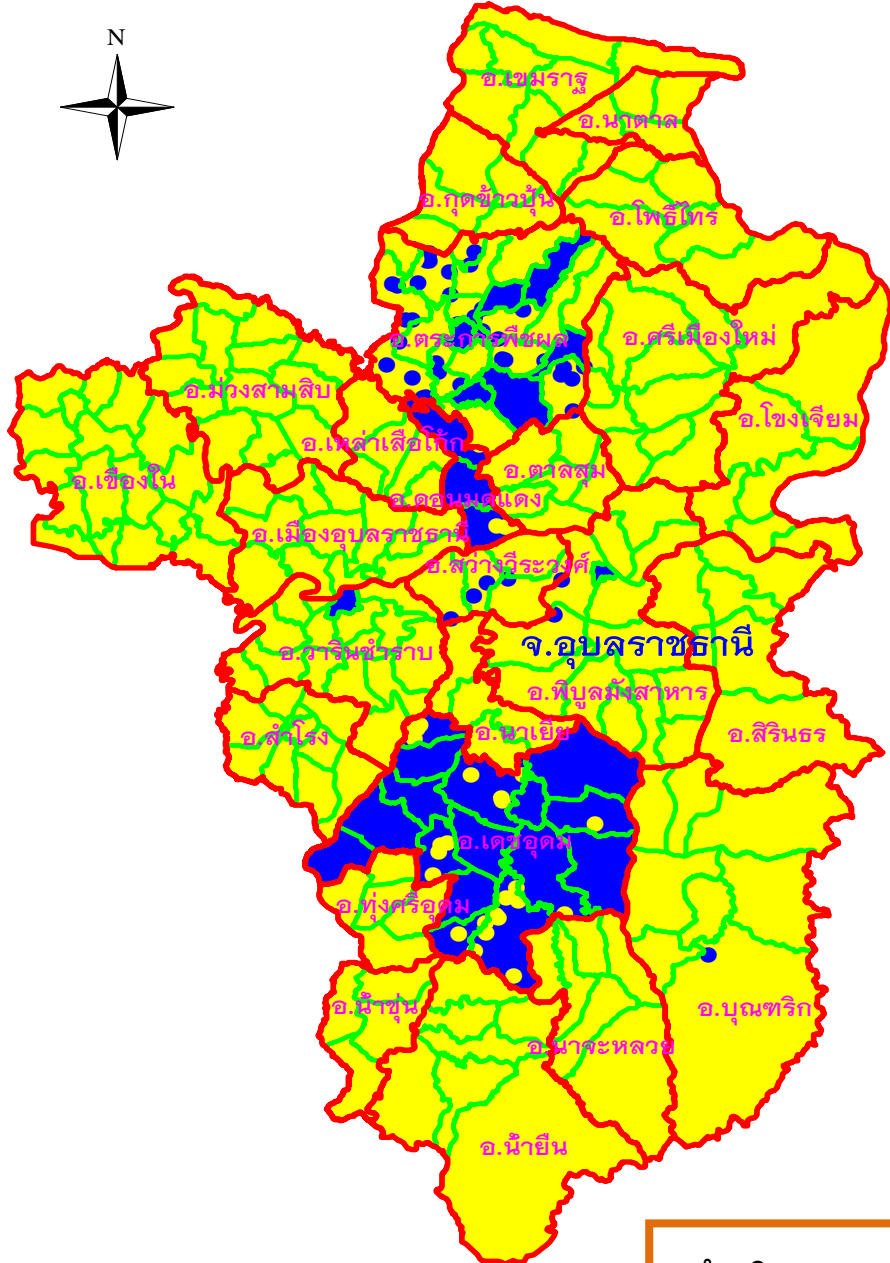
ที่	อำเภอ	ตำบล	หมู่บ้าน	จำนวน หมู่บ้าน
	ม่วงสามสิบ	โพนแพง	๑-๑๐	๑๐
๑๓	วารินชำราบ	ธาตุ	๑-๑๑	๑๑
		ท่าลาด	๑-๑๒	๑๒
		โนนโพน	๑-๑๒	๑๒
		คูเมือง	๑-๑๒	๑๒
		สระสมิง	๑-๑๖	๑๖
		ค้ำน้ำแซบ	๑-๑๐	๑๐
		บุงหวาย	๑-๒๐	๒๐
		คำขวาง	๑-๑๐	๑๐
		โพธิ์ใหญ่	๑-๑๓	๑๓
		แสนสุข	๑-๒๐	๒๐
		หนองกินเพล	๑-๙	๙
		โนนผึ้ง	๑-๑๑	๑๑
		เมืองศรีโค	๑-๑๑	๑๑
		ห้วยชะยุ้ง	๑-๑๓	๑๓
		บุงใหม่	๑-๑๒	๑๒
๑๔	พิบูลมังสาหาร	กุดชมภู	๑-๑๙	๑๙
		ดอนจิก	๑-๒๓	๒๓
		ทรายมูล	๑-๑๐	๑๐
		นาโพธิ์	๑-๑๑	๑๑
		โนนกลาง	๑-๑๒	๑๒
		โพธิ์ไทร	๑-๑๙	๑๙
		โพธิ์ศรี	๑-๑๔	๑๔
		ระเว	๑-๑๒	๑๒
		ไร่ใต้	๑-๑๕	๑๕
		หนองบัวฮี	๑-๑๖	๑๖
		อ่างศิลา	๑-๑๒	๑๒
		โนนกาหลง	๑-๙	๙
		บ้านเขม	๑-๕	๕

ที่	อำเภอ	ตำบล	หมู่บ้าน	จำนวน หมู่บ้าน		
๑๕	ตาลชุม	ตาลชุม	๑-๑๕	๑๕		
		สำโรง	๑-๘	๘		
		จิกเทิง	๑-๙	๙		
		หนองกุง	๑-๘	๘		
		นาคายน	๑-๑๓	๑๓		
		คำหว่า	๑-๖	๖		
		โพธิ์ไทร	โพธิ์ไทร	๑-๑๓	๑๓	
๑๖	โพธิ์ไทร	ม่วงใหญ่	๑-๑๕	๑๕		
		สำโรง	๑-๑๑	๑๑		
		สองคอน	๑-๙	๙		
		สารภี	๑-๑๐	๑๐		
		เหล่างาม	๑-๙	๙		
		สำโรง	สำโรง	๑-๑๒	๑๒	
๑๗	สำโรง	โคกก่อง	๑-๑๓	๑๓		
		หนองไฮ	๑-๑๒	๑๒		
		ค้อน้อย	๑-๑๓	๑๓		
		โนนกาเส้น	๑-๑๒	๑๒		
		โคกสว่าง	๑-๑๒	๑๒		
		โนนกลาง	๑-๑๐	๑๐		
		บอน	๑-๙	๙		
		ขามป้อม	๑-๙	๙		
		๑๘	ดอนมดแดง	ดอนมดแดง	๒,๓,๑๐	๓
		๑๙	สิรินธร	คันไร่	๑-๑๖	๑๖
ช่องเม็ก	๑-๑๓			๑๓		
โนนก่อ	๑-๑๔			๑๔		
นิคมลำไถมน้อย	๑-๑๓			๑๓		
ฝางคำ	๑-๔			๔		
คำเขื่อนแก้ว	๑-๑๖			๑๖		
๒๐	ทุ่งศรีอุดม			หนองอ้อม	๑-๑๐	๑๐
		นาเกษม	๑-๑๑	๑๑		

ที่	อำเภอ	ตำบล	หมู่บ้าน	จำนวน หมู่บ้าน
	ทุ่งศรีอุดม	กุดเรือ โคกชำแระ นาหอม	๑-๑๐ ๑-๑๐ ๑-๑๑	๑๐ ๑๐ ๑๑
๒๑	นาเยี่ย	นาเยี่ย นาดี นาเรือ	๑-๑๓ ๑-๑๓ ๑-๙	๑๓ ๑๓ ๙
๒๒	นาตาล	นาตาล พะลาน กองโพน พังเคน	๑-๑๘ ๑-๑๓ ๑-๑๔ ๑-๑๙	๑๘ ๑๓ ๑๔ ๑๙
๒๓	เหล่าเสือโก้ก	เหล่าเสือโก้ก โพนเมือง แพงใหญ่ หนองบก	๑-๑๒ ๑-๑๓ ๑-๑๓ ๑-๑๓	๑๒ ๑๓ ๑๓ ๑๓
๒๔	สว่างวีระวงศ์	แก่งโตม ท่าช้าง ปุงมะแลง สว่าง	๒-๕,๙,๑๐,๑๒ ๑-๑๐,๑๒,๑๓-๒๐ ๑-๙,๑๓ ๑-๙,๑๑	๓ ๑๕ ๑๐ ๑๐
๒๕	น้ำขุ่น	ตาเกา ไพบูลย์ ขี้เหล็ก โคกสะอาด	๑-๑๕ ๑-๑๕ ๑-๑๓ ๑-๑๒	๑๕ ๑๕ ๑๓ ๑๒
รวม	๒๕ อำเภอ	๑๙๘ ตำบล	๒,๓๐๔ หมู่บ้าน	

ที่มา : สำนักงานป้องกันและบรรเทาสาธารณภัยจังหวัดอุบลราชธานี

พื้นที่ประสบภัยแล้ง ปี ๒๕๕๔ จังหวัดอุบลราชธานี



สำนักงานทรัพยากรน้ำภาค ๕ นครราชสีมา
จัดทำโดย ส่วนวิชาการ

คำอธิบาย

■	สถานการณ์ภัยแล้งระดับตำบล
■	ขอบเขตตำบล
■	ขอบเขตอำเภอ
■	พื้นที่ประสบภัยแล้ง
■	พื้นที่ปกติ

จังหวัดอำนาจเจริญ

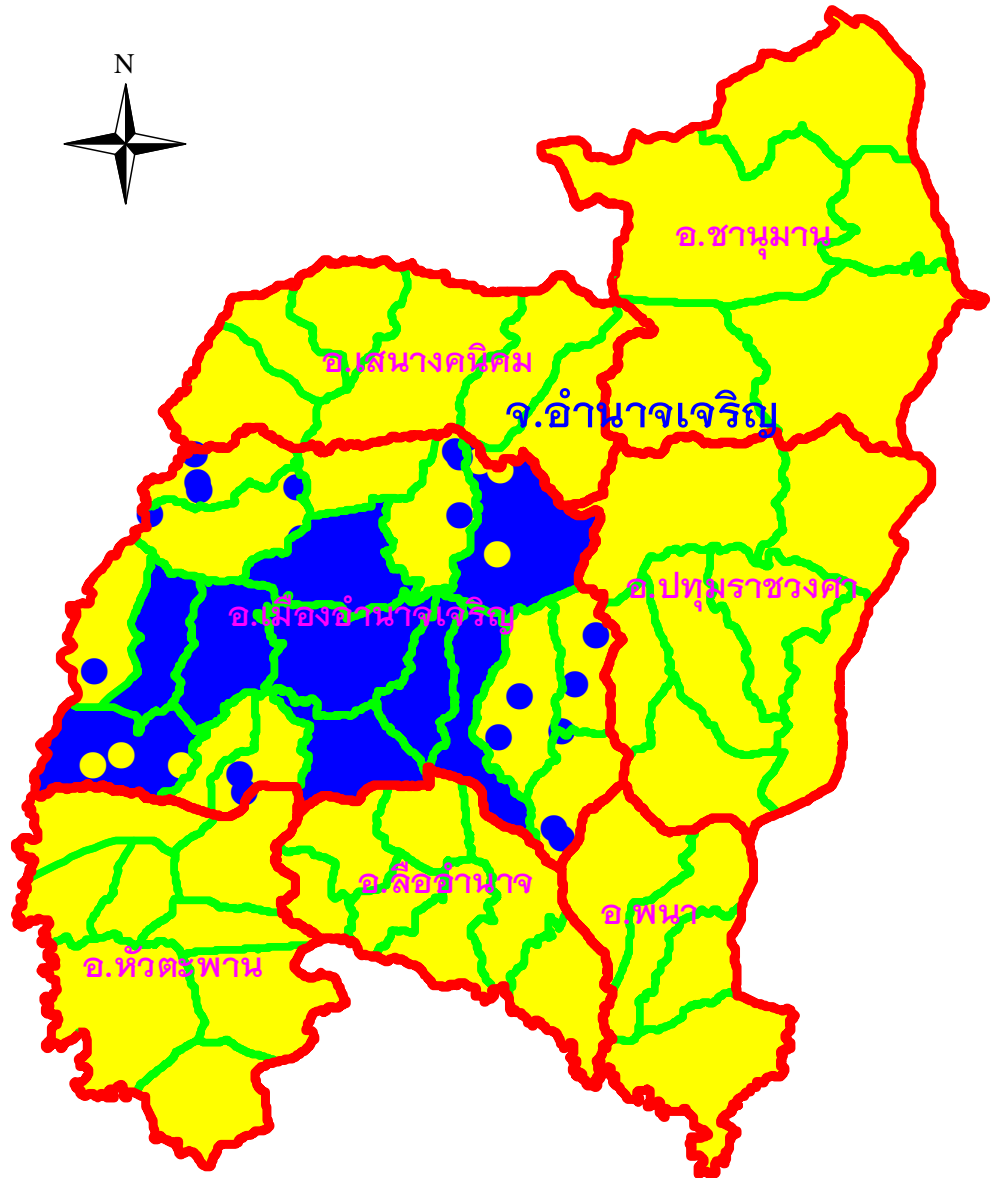
พื้นที่ประสบภัยแล้ง จำนวน ๗ อำเภอ ๔๙ ตำบล ๕๐๐ หมู่บ้าน

ที่	อำเภอ	ตำบล	หมู่บ้าน	จำนวน หมู่บ้าน
๑	สิ้ออำนาจ	โคกกลาง	๑-๑๑	๑๑
		เปือย	๑-๑๑	๑๑
		อำนาจ	๑-๑๑	๑๑
		ไร่สี	๑-๑๑	๑๑
		ดงบัง	๑-๑๖	๑๖
		แมค	๑-๑๑	๑๑
		ดงมะยาง	๑-๓	๓
๒	พนา	พระเหลา	๑-๑๑	๑๑
		พนา	๑-๑๑	๑๑
		จานลาน	๑-๑๘	๑๘
		ไม้กลอน	๑-๑๖	๑๖
๓	เสนางคนิคม	เสนางคนิคม	๑-๑๕	๑๕
		โพนทอง	๑-๑๐	๑๐
		หนองไฮ	๑-๙	๙
		นาเวียง	๑-๙	๙
		หนองสามสี	๑-๖	๖
		ไร่สีสุก	๑-๙	๙
๔	ปทุมราชวงศา	นาหว้า	๑-๙	๙
		สิ้อ	๑-๑๔	๑๔
		หนองข่า	๑-๙	๙
		ห้วย	๑-๑๓	๑๓
		โนนงาม	๑-๘	๘
		นาป่าแซง	๑-๑๐	๑๐
		คำโพน	๑-๑๐	๑๐
๕	หัวตะพาน	สร้างถ่อน้อย	๑-๑๓	๑๓
		จิกตู	๑-๑๒	๑๒
		เค็งใหญ่	๑-๑๐	๑๐

ที่	อำเภอ	ตำบล	หมู่บ้าน	จำนวน หมู่บ้าน
	หัวตะพาน	รัตนวารี หนองแก้ว โพนเมืองน้อย คำพระ หัวตะพาน	๑-๓/ ๑-๑๐ ๑-๑๒ ๑-๑๒ ๑-๙	๓/ ๑๐ ๑๒ ๑๒ ๙
๖	ชานุมาน	ชานุมาน โคกสาร คำเขื่อนแก้ว โคกก่ง ปากอ	๑-๑๕ ๑-๙ ๑-๑๒ ๑-๑๓ ๑-๑๓	๑๕ ๙ ๑๒ ๑๓ ๑๓
๗	เมืองอำนาจ	นาฝื่อ ดอดเมย ปลาค้าว กุดปลาตุก น้ำปลีก คึมใหญ่ นาหมอม้า นาแต่ สร้างนกทา นาวัง นาจิก เหล่าพรวน	๑-๑๒ ๑-๕ ๑,๓-๘,๑๐-๑๒ ๑,๒,๕,๗,๙-๑๒ ๕,๖,๑๐ ๒,๓,๑๐ ๑-๕,๗,๘ ๑-๔,๗-๙ ๑,๓-๗,๙-๑๖ ๑-๗,๙,๑๑ ๒,๓,๖-๘ ๑-๓,๖,๘	๑๒ ๕ ๑๐ ๘ ๓ ๓ ๗ ๗ ๑๕ ๙ ๕ ๕
รวม	๗ อำเภอ	๔๙ ตำบล	๕๐๐ หมู่บ้าน	

ที่มา : สำนักงานป้องกันและบรรเทาสาธารณภัยจังหวัดอำนาจเจริญ

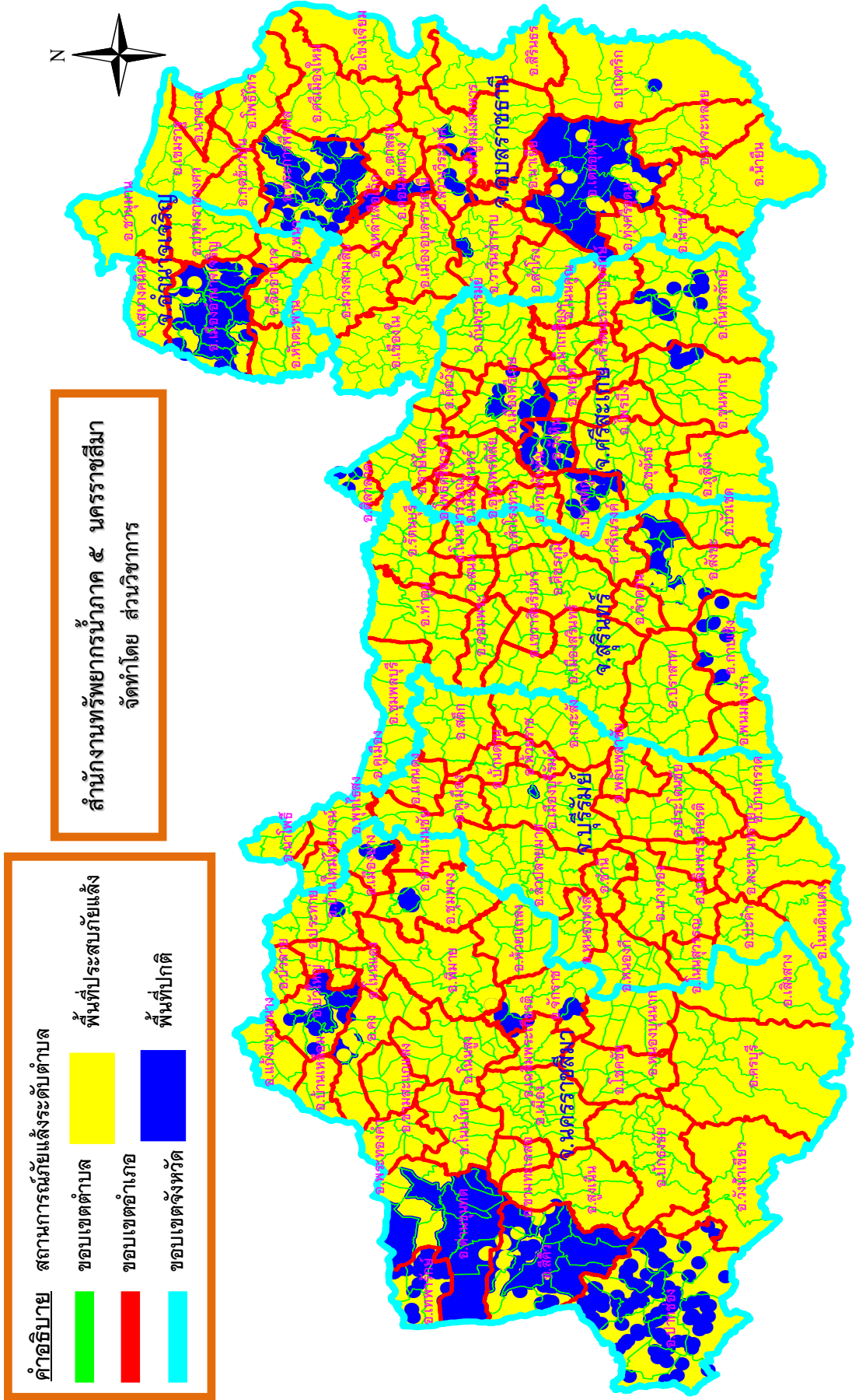
พื้นที่ประสบภัยแล้ง ปี ๒๕๕๔ จังหวัดอำนาจเจริญ



สำนักงานทรัพยากรน้ำภาค ๕ นครราชสีมา
จัดทำโดย ส่วนวิชาการ

คำอธิบาย	
สถานที่การณภัยแล้งระดับตำบล	
	ขอบเขตตำบล
	ขอบเขตอำเภอ
	พื้นที่ประสบภัยแล้ง
	พื้นที่ปกติ

สรุปพื้นที่ประสบภัยแล้ง ประจำปี ๒๕๕๔ จังหวัดนครราชสีมา, บุรีรัมย์, สุรินทร์, ศรีสะเกษ, อุบลราชธานี, อำนาจเจริญ



การดำเนินการช่วยเหลือผู้ประสบภัยแล้ง

จังหวัดบุรีรัมย์

- ◆ วันที่ ๒๕ - ๒๘ เมษายน ๒๕๕๔
 - ได้ตั้งหน่วยผลิตน้ำประปาสนาม ณ โรงเรียนชุมชนบ้านโนนเจริญ อำเภอบ้านกรวด จังหวัดบุรีรัมย์ เพื่อปฏิบัติการช่วยเหลือประชาชนที่ได้รับผลกระทบจากการสู้รบตามแนวบริเวณชายแดนด้าน จ.บุรีรัมย์ สามารถผลิตน้ำประปาได้จำนวน ๘๐,๐๐๐ ลิตร ดังนี้
 - ตำบลสาตะกู จำนวน ๑๖ หมู่บ้าน
 - ตำบลจันทบเพชร จำนวน ๗ หมู่บ้าน
 - ตำบลบ้านโนนเจริญ จำนวน ๓ หมู่บ้าน
 - ตำบลตาเมียง จำนวน ๒ หมู่บ้านรวมประชาชนที่มารับการแจกจ่ายน้ำประปาสะอาดทั้งสิ้น ๔,๕๓๔ คน
- ◆ วันที่ ๑ - ๒ พฤษภาคม ๒๕๕๔
 - ◆ ตั้งหน่วยผลิตประปาสนาม ณ ศูนย์อพยพโรงเรียนโนนเจริญพิทยาคม ตำบลโนนเจริญ อำเภอบ้านกรวด จังหวัดบุรีรัมย์ ผลิตน้ำประปาทั้งสิ้น ๑๒,๐๐๐ ลิตร

สรุป รวมผลิตน้ำประปาสะอาดเพื่อช่วยเหลือประชาชนใน อำเภอบ้านกรวด จังหวัดบุรีรัมย์ จำนวนทั้งสิ้น ๙๒,๐๐๐ ลิตร

จังหวัดสุรินทร์

สภาพปัญหา

ราษฎรได้รับความเดือดร้อนจากการขาดแคลนน้ำอุปโภคบริโภค โดยเฉพาะน้ำดื่มที่สะอาด สำหรับใช้ในครัวเรือน ส่วนน้ำเพื่อการเกษตรยังไม่ประสบความเดือดร้อนที่รุนแรง

◆ วันที่ ๒๕ - ๒๘ เมษายน ๒๕๕๔

- ได้ตั้งหน่วยผลิตน้ำประปาสนาม ณ ตำบลนิคมปราสาท อำเภอปราสาท จังหวัดสุรินทร์ เพื่อปฏิบัติการช่วยเหลือประชาชนที่ได้รับผลกระทบจากการสู้รบตามแนวบริเวณชายแดนด้าน จ.สุรินทร์ สามารถผลิตน้ำประปาได้จำนวน ๘๐,๐๐๐ ลิตร ดังนี้
 - ประชาชนที่อพยพมาจาก อำเภอพนมดงรัก
 - ประชาชนที่อพยพมาจาก อำเภอกาบเชิง
 - ประชาชนใน อำเภอปราสาท

รวมประชาชนที่มารับการแจกจ่ายน้ำประปาสะอาดทั้งสิ้น ๔,๙๕๐ คน


◆ วันที่ ๑ - ๒ พฤษภาคม ๒๕๕๔

- ตั้งหน่วยผลิตประปาสนาม ณ ศูนย์อพยพโรงเรียนบ้านกันตรวจระมวล ตำบลกันตรวจระมวล อำเภอปราสาท จังหวัดสุรินทร์ ผลิตน้ำประปาทั้งสิ้น ๘,๐๐๐ ลิตร

สรุป รวมผลิตน้ำประปาสะอาดเพื่อช่วยเหลือประชาชนในอำเภอพนมดงรัก อำเภอกาบเชิง และอำเภอปราสาท จังหวัดสุรินทร์ จำนวนทั้งสิ้น ๘๘,๐๐๐ ลิตร

ภาคผนวก

WATER CRISIS PREVENTION CENTER FAX NO. : 022986629 31 Jan. 2011 11:32 P1



บันทึกข้อความ

ส่วนราชการ ศูนย์ป้องกันวิกฤติน้ำ โทร. ๖๔๔๕
 ที่ ทส ๐๖๐๒/ ๐๐๒๑๗
 เรื่อง การประสานงานติดตามสถานการณ์ภัยแล้ง

เรียน ผู้อำนวยการสำนักงานทรัพยากรน้ำภาค ๕-๑๐

เรื่องเดิม
 ตามที่ท่านอธิบดีกรมทรัพยากรน้ำ ได้มีข้อสั่งการในการประชุมทางไกลเมื่อวันที่ ๒๔ มกราคม ๒๕๕๔ ให้สำนักงานทรัพยากรน้ำภาค ๕-๑๐ จัดทำป้ายประชาสัมพันธ์การตั้งศูนย์ภัยแล้ง เตรียมอุปกรณ์ในการช่วยภัยแล้ง ติดตามตรวจสอบสถานการณ์ภัยแล้งในพื้นที่ พร้อมกับประสานงานกับสำนักงานป้องกันและบรรเทาสาธารณภัยจังหวัด แล้วรายงานมายังศูนย์เมฆลาทุกวันศุกร์ เพื่อจะได้รวบรวมนำเสนอที่ประชุมคณะกรรมการติดตามและแก้ไขปัญหาเรื่องน้ำทุกวันจันทร์ นั้น

ข้อเท็จจริง
 ศูนย์ป้องกันวิกฤติน้ำขอกำหนดแนวทางในการประสานงานเรื่องภัยแล้งระหว่างสำนักงานทรัพยากรน้ำภาค ๕-๑๐ และศูนย์เมฆลาดังนี้

๑. ศูนย์เมฆลา ได้แต่งตั้งผู้ประสานงานเรื่องการรายงานสถานการณ์ภัยแล้ง ๓ คน คือนายประสพ เต็มยอด นายจตุพงษ์ โปญญโรจนา และ นางสาวอรอนงค์ ศรีน้อม หมายเลขโทรศัพท์ ๐-๒๒๙๔-๖๖๓๑ โทรสาร ๐-๒๒๙๔-๖๖๔๑ email : mekhalagdw@mail.go.th และกำหนดแบบฟอร์มการรายงานตามที่แนบ โดยขอให้สำนักงานทรัพยากรน้ำภาค ๕-๑๐ ส่งรายงานสถานการณ์ภัยแล้งทาง email ดังกล่าว
๒. ขอให้สำนักงานทรัพยากรน้ำภาค ๕-๑๐ แจ้งชื่อผู้ประสานงานเรื่องการรายงานสถานการณ์ภัยแล้งอย่างน้อย ๒ ท่าน พร้อมหมายเลขโทรศัพท์ และ email ที่จะติดต่อประสานงาน
๓. ส่งรูปภาพการติดตั้งป้ายประชาสัมพันธ์และการจัดกิจกรรมเรื่องภัยแล้งให้ศูนย์เมฆลาทราบด้วย
๔. รายงานสถานการณ์ภัยแล้ง รายงานสถานการณ์น้ำฉบับเสนอ ครม. ข้อมูลการคาดการณ์พื้นที่เสี่ยงต่อการเกิดภัยแล้ง ข้อมูลพื้นที่แล้งซ้ำซาก ศูนย์เมฆลาได้นำเสนอไว้ใน www.dwr.go.th สำนักงานทรัพยากรน้ำภาค ๕-๑๐ สามารถติดตามและใช้ประโยชน์จากข้อมูลดังกล่าวในการปฏิบัติงานและประสานงานกับคณะกรรมการลุ่มน้ำ
๕. การวิเคราะห์ประเมินสถานการณ์ภัยแล้ง ศูนย์ป้องกันวิกฤติน้ำได้มอบให้ส่วนประสานการปฏิบัติงาน ดำเนินการโดยจะมีการประเมินสถานการณ์ภัยแล้งทุกสัปดาห์

ข้อเสนอ เพื่อโปรดพิจารณา
 จึงเรียนมาเพื่อโปรดทราบและโปรดพิจารณาดำเนินการในส่วนที่เกี่ยวข้องต่อไป

สำนักงานทรัพยากรน้ำ ภาค ๕
 เลขที่รับ ๐๕๑๑
 ลงวันที่ 31 ส.ค. 2554
 เวลา ๑๑.๐๐ น.

ส่วนวิชาการ
 เลขที่รับ 486
 วันที่ 17-1 74
 ผู้รับ

เรียน ส่วนส่วนราชการ ส่วนส่วนกลาง ส่วนส่วนบริหาร

ส่วนวิชาการ ผอ.ส. อุทยานสัตว์ ส่วนส่วนอุทกฯ ส่วนส่วนประมง

เวียน ส.ค. ๒๕๕๔

คือปฏิบัติ ศึกษาแผนพัฒนา

ยื่น

31 ส.ค. 2554
(นายประสพ เต็มยอด)

(ลายเซ็น)
 (นายประสพ เต็มยอด)
 ผู้อำนวยการส่วนประสานการปฏิบัติงาน
 ทรัพยากรน้ำภาค ๕-๑๐

(ลายเซ็น)
 (นายธีระพร ธีระชนธิ)
 ผู้อำนวยการส่วนวิชาการ

31-जन-2011
NAME:

บันทึกข้อความ

ส่วนราชการ สำนักงานทรัพยากรน้ำภาค ๕ ส่วนวิชาการ โทร. ๐ ๔๔๙๒ ๐๒๕๖ โทรสาร ๐ ๔๔๙๒ ๐๒๕๔
ที่ ทส ๐๖๓๕/๐๕๗๓ วันที่ ๓ กุมภาพันธ์ ๒๕๕๔
เรื่อง การประสานงานติดตามสถานการณ์ภัยแล้ง

เรียน ผู้อำนวยการศูนย์ป้องกันวิกฤติน้ำ

ตามบันทึกศูนย์ป้องกันวิกฤติน้ำ ที่ ทส ๐๖๐๒/๐๐๖๗ ลงวันที่ ๒๘ มกราคม ศูนย์ป้องกันวิกฤติน้ำได้
กำหนดแนวทางในการประสานงานเรื่องภัยแล้ง ดังรายละเอียดแจ้งแล้วนั้น

สำนักงานทรัพยากรน้ำภาค ๕ ขอแจ้งชื่อผู้ประสานงาน เรื่องการรายงานสถานการณ์ภัยแล้ง จำนวน
๔ คน ดังนี้

๑. นางสาวจรรยาภรณ์ พรหมคุณ โทรศัพท์ ๐ ๔๔๙๒ ๐๒๕๖ โทรสาร ๐ ๔๔๙๒ ๐๒๕๔
มือถือ ๐๘ ๙๙๖๙ ๑๕๘๖
E-mail : nangna_1@hotmail.com
๒. นางสาวจอมใจ นิยมสุข โทรศัพท์ ๐ ๔๔๙๒ ๐๒๕๖ โทรสาร ๐ ๔๔๙๒ ๐๒๕๔
มือถือ ๐๘ ๙๑๕๕ ๙๘๙๓
E-mail : jaojom_jai@hotmail.com
๓. นางพรพรรณ ฉลาดล้ำ โทรศัพท์ ๐ ๔๕๓๓ ๑๙๖๙ โทรสาร ๐ ๔๕๓๓ ๖๒๙๘
E-mail : yearkun@hotmail.com
๔. นายจิระพัฒน์ ทองคลี โทรศัพท์ ๐ ๔๔๙๒ ๐๒๕๖ โทรสาร ๐ ๔๔๙๒ ๐๒๕๔
E-mail : grptc2006@yahoo.co.th

จึงเรียนมาเพื่อโปรดทราบ



(นายวิชัย จีเพ็ชร)

ผู้อำนวยการส่วนประสานและบริหารจัดการศูนย์ข้อมูลตอนบน สำนักงานทส.
ผู้อำนวยการสำนักงานทรัพยากรน้ำภาค ๕

ผอ.ส่วน	๔	วันที่	3 ก.พ. ๕๔
ผู้บังคับ	๓๘	วันที่	๒๓ ก.พ. ๕๔
ผู้พิมพ์/ทราบ		วันที่	

สำเนาฉบับ

คำสั่งสำนักงานทรัพยากรน้ำภาค ๕
ที่ ๐๘ / ๒๕๕๔
เรื่อง จัดตั้งศูนย์อำนวยการติดตามและแก้ไขปัญหากลุ่ม

เพื่อเป็นการเตรียมความพร้อมในการช่วยเหลือ ติดตามและแก้ไขปัญหากลุ่มที่อาจเกิดขึ้นในพื้นที่จังหวัดในความรับผิดชอบของสำนักงานทรัพยากรน้ำภาค ๕ ให้สามารถดำเนินการได้อย่างรวดเร็วทันต่อสถานการณ์ เพื่อให้ความช่วยเหลือบรรเทาความเดือดร้อนแก่ผู้ประสบภัยแล้งในพื้นที่รับผิดชอบ จึงให้จัดตั้งศูนย์อำนวยการติดตามและแก้ไขปัญหากลุ่ม ตามองค์ประกอบ ดังนี้

จัดตั้งศูนย์บรรเทาภัยแล้ง สำนักงานทรัพยากรน้ำภาค ๕ ที่ตั้ง เลขที่ ๔๗ อ.ราชสิมา-โชคชัย ต.หนองบัวศาลา อ.เมือง จ.นครราชสีมา ๓๐๐๐๐ โทรศัพท์ ๐ ๔๔๙๒ ๐๒๕๔ ต่อ ๕๐๐,๕๑๐ ประกอบด้วย

- | | |
|--|-----------------------------|
| ๑. ผู้อำนวยการสำนักงานทรัพยากรน้ำภาค ๕ | ผู้อำนวยการศูนย์ |
| ๒. ผู้อำนวยการส่วนบริหารจัดการน้ำ | คณะทำงาน |
| ๓. ผู้อำนวยการส่วนอุทกวิทยา | คณะทำงาน |
| ๔. ผู้อำนวยการส่วนประสานและบริหารลุ่มน้ำมูลตอนบน | คณะทำงาน |
| ๕. ผู้อำนวยการส่วนประสานและบริหารลุ่มน้ำมูลตอนล่าง | คณะทำงาน |
| ๖. ผู้อำนวยการส่วนอำนวยการ | คณะทำงาน |
| ๗. ผู้อำนวยการส่วนวิชาการ | คณะทำงานและเลขานุการ |
| ๘. ผู้อำนวยการส่วนยุทธศาสตร์ | คณะทำงานและผู้ช่วยเลขานุการ |

โดยให้มีอำนาจหน้าที่

๑. ติดตามสถานการณ์และให้ความช่วยเหลือบรรเทาปัญหากลุ่มในเขตพื้นที่รับผิดชอบ
๒. ประสานงานกับหน่วยงานที่เกี่ยวข้องกับการป้องกันและแก้ไขปัญหากลุ่ม ในพื้นที่รับผิดชอบ
๓. รายงานสถานการณ์และให้ความช่วยเหลือต่อกรมทรัพยากรน้ำ
๔. แต่งตั้งคณะทำงานเพื่อช่วยเหลือการปฏิบัติงานตามความจำเป็น
๕. ปฏิบัติงานอื่นตามที่ได้รับมอบหมาย

ทั้งนี้ ตั้งแต่บัดนี้เป็นต้นไป

สั่ง ณ วันที่ ๒๖ มีนาคม พ.ศ. ๒๕๕๔



(นายสมฤทธิ์ วิไลพรจินดา)
ผู้อำนวยการสำนักงานทรัพยากรน้ำภาค ๕

ผอ.ส่วน.....	วันที่ 18/3/54
ผู้ปฏิบัติ.....	วันที่ 17/3/54
วิสิมทำงาน.....	วันที่.....

สำนักงานทรัพยากรน้ำภาค ๕ นครราชสีมา
จัดตั้งศูนย์อำนวยการติดตามและแก้ไขปัญหาภัยแล้ง

